



VOSKER

QUICK START GUIDE

V200

V200-V
V200



IN THE BOX

- 1x Camera
- 1X Quick start guide
- 1x Adjustable mounting arm
- 1X Micro SIM card is preactivated and inserted in the camera
- 1X 8 GB SD Card
- 1X USB charging cable
- 1X Installation strap

ENGLISH

Note: Batteries are sold separately.

User manual, latest firmware & FAQ available at:
www.vosker.com

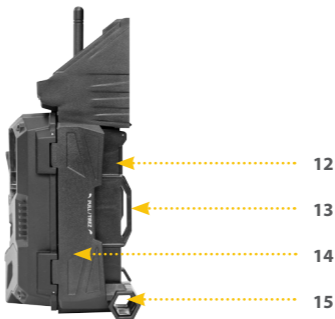
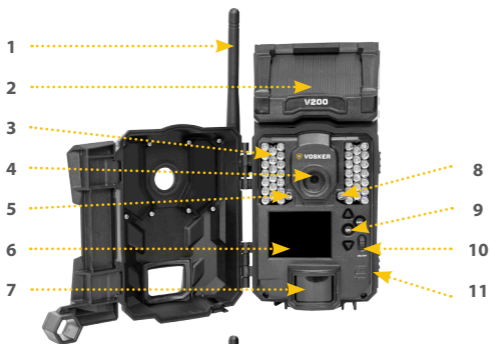
COMPONENTS

- | | |
|-----------------------|--|
| 1. Antenna | 11. SD card slot |
| 2. Solar panel | 12. Battery case & Micro SIM card slot |
| 3. LEDs | 13. Slot for installation strap |
| 4. Photo lens | 14. Locking latch |
| 5. Light sensor | 15. Cable lock hole |
| 6. Viewing screen | 16. 12V jack |
| 7. Detection lens | 17. Microphone |
| 8. Test light | 18. Tripod mount |
| 9. Navigation buttons | 19. Battery door push button |
| 10. ON / OFF Switch | |



Steel security boxes may reduce the wireless functionalities of the product.

* Specs and features may differ across comparable models. Refer to the website or packaging for full details.



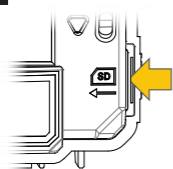
CHARGING THE INTERNAL BATTERY

Charge the camera for 24-48 hours before use. While charging, make sure the camera is turned off and the solar panel is facing down so it does not interfere with the USB charging process.

Plug the 12V-USB cable from the 12V port at the bottom of the camera and connect it to a USB port. Once plugged, the screen will turn on and it will show the charging battery level for 10 seconds. Press the OK button once more to see the battery level reappear.

ENGLISH

INSERT SD CARD



Open the case of your camera (right hand side)

Insert an SD/SDHC memory card (up to 32 GB capacity) in the card slot with the label side facing upward. The card is inserted correctly when a click is heard. Always ensure that the camera is OFF before inserting an SD card.

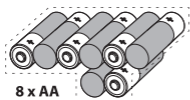


We suggest formatting your SD card if it's been in another electronic device.

INSTALL VOSKER APP ON YOUR SMARTPHONE OR TABLET

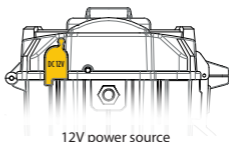
1. Make sure you have a data package with either your smartphone or tablet or a Wi-Fi connection.
2. To install the App, you can either:
 - Get it on Google Play™ (Google Play is a trademark of Google Inc.)
 - Download on the App Store™ (App Store is a trademark of Apple Inc.)
3. Search for the VOSKER App from VOSKER.
4. Install the App on your smartphone or tablet.

CHOOSE A POWER SOURCE



8 x AA

Lithium or Alkaline batteries



12V power source

Be sure to insert the AA batteries according to the polarity indications (+) and (-).

To ensure maximum performance of the camera and prevent battery leak, we recommend the use of new batteries. Use **ONLY** Lithium batteries or **ONLY** Alkaline batteries. Rechargeable AA batteries are not recommended as the lower voltage they produce can cause operational issues.

In order to get best results and longer battery life, we recommend the use of an external 12V source.

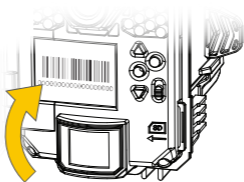
PRO-TIPS:

Solar panel & internal rechargeable battery

- You need at least 50% of the solar panel cleared for maximum performance.
- If the power of the internal battery becomes insufficient, the camera will shut down. Once the battery has been charged sufficiently by the solar panel, the camera will automatically turn on leaving the settings untouched.
- An optional power source can be added as a backup to the internal rechargeable battery for safety.

ACTIVATE YOUR CAMERA

1. Start the VOSKER APP and select "Activate a new camera"
2. Select the model V200
3. Scan the barcode from the camera
 - a. Open the case of your camera and turn on the camera
 - b. Choose your language
 - c. Go to "Settings"
 - d. Select "General"
 - e. Scroll down to the second page to select "About the device" and choose "Barcode"
 - f. The barcode will appear on the screen of your camera



4. Back to the VOSKER APP: scan the barcode using the camera on your phone
5. Choose the type of surveillance you are going to do with your VOSKER security camera
6. Enter your personal information
7. Your camera is now activated and you will receive a confirmation message by email and text message.

VOSKER APP EXPLAINED

In the app, you will have the following 4 options at the bottom:

**Account:**

Select the data plan and modify your profile information.

**Status:**

See general information like the cellular signal strength, battery level or percentage of space used on your SD card.

**Settings:**

Modify the mode of the picture settings, the synchronization frequency & all others

**Photos:**

Let you see your pictures by date, months and years. Also let you share or download the photo.

Note: If you have more than one camera, it will let you select the camera name with the white bar with a scrolling menu at the top of the screen

SETTING THE APP

The VOSKER App let you configure all the camera's settings. These new settings will take effect the next time the V200 camera connects to update its status. Here are the most important settings, there are more available in the app.

BASIC SETTINGS

Mode - PHOTO

Delay : Sets the time interval between each detection before the camera records the next photo.

Multi-shot : Takes up to 2 consecutive shots at each detection, with a 5 second delay between each photo.

Mode - TIME LAPSE

Interval : This option allows the camera to take photos at regular preset intervals without detection.

Mode - VIDEO

Delay : Sets the time interval between each detection before the camera records the next video.

Photo first: When this option is enabled, a photo is taken immediately before each video.

Video length : Allows the user to select the duration of the recording.

TRANSFER SETTINGS

First transfer time: Allows the user to choose at what time of the day the camera communicates for the first time.

Transfer frequency: Allows the user to choose the number of synchronizations that the camera performs daily.

ADVANCED OPTIONS

Night mode: Allows the user to set the best option for photos

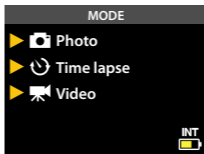
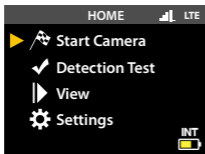
	OPTIMAL MODE	IR-BOOST MODE	BLUR REDUCTION MODE
Battery life	★★★★★	★★★★★	★★★★★
Flash range	★★★★★	★★★★★	★★★★★
Blur reduction	★★★★★	★★★★★	★★★★★

Schedule: Allows the user to set the period of operation of the camera for each day of the week. The start and stop time are the hours during which the camera is in action and can record pictures or videos. For the activation of 24 hours, the same start and stop time must enter 00h00 or 12 AM.

START THE CAMERA

Turn On the camera and let it do the network search as it can take a few minutes. Once the network search is completed, you'll see the signal strength appear. If you have no signal, move outside or get near a window and restart the camera a few times if need be to get all the information from the cell network.

Note that the signal bars on a V200 might not be equal to your other cellular devices as there are no industry standard and practice to label dBm values to a specific number of bars.



Click on Start Camera and select the desired operating mode (photo, time lapse or video) in the Mode menu by pressing OK. If you start the camera in Video mode, make sure that you have enabled the Photo First setting.

When the mode is selected, the test light in front of the camera will flash for 30 seconds to allow the user to leave the area without being photographed or recorded.

The camera has now updated its status in the VOSKER app with its latest information. The camera is now ready to take pictures and transmit them to your VOSKER app upon the next synch. Synchs are set by default to every 4 hours from midnight.

Note: If your camera did not send the photo and/or the status in the 15 minutes following the completion of the last step. Please turn OFF the camera and perform the steps 1 to 5 again. If the problem persists, please consult the Help section of your VOSKER APP.



INSTALLATION OF THE CAMERA

Install the camera with or without the mount

Recommended installation height:

The camera should be installed at a reasonable distance from the area you want to secure.

Ideal installation for quality pictures & videos:

For a better field of view, keep in mind that depending on the weather and the camera you are using, the normal range of detection is 100 feet

To get brighter pictures at night, you should have elements in the background to reflect back the IR flash to the camera.

IMPORTANT • BEFORE THE END OF THE 30-DAY FREE TRIAL

In the VOSKER app, go activate your plan under the Account tab. For more details about the available plans, look at the Account tab in the App or follow the link below.

If you choose not to activate a plan, note that you'll still be able to transmit/receive pictures with our FREE monthly plan. It will allow you to transmit/receive up to 100 photos per month with a photo history of the last 7 days.

WWW.VOSKER.COM

THIS DEVICE COMPLIES WITH PART 15 OF THE FCC RULES.



Operation is subject to the following two conditions

- (1) this device may not cause harmful interference,
- (2) this device must accept any interference received, including interference that may cause undesired operation.

THANK YOU FOR CHOOSING



VOSKER

ENGLISH

Sit back & relax as this VOSKER cameras are covered by the "Know you're covered" 2 year warranty. We strive on offering all customers a positive, user-friendly experience that will have a lasting impression.

FAQ, user manual & latest firmware available at:
www.vosker.com

Live Chat support at VOSKER.COM
support@vosker.com

USA: 1-888-986-7537 | **Canada:** 1-866-986-7537 | **UK:** 44 80 00 41 87 96

Join the community





VOSKER

GUIDE DE DÉMARRAGE RAPIDE

V200



DANS LA BOÎTE

- 1X Caméra
- 1X Guide de démarrage rapide
- 1X Support ajustable
- 1X Carte Micro SIM préactivée et insérée dans la caméra
- 1X Carte SD 8Go
- 1X Câble de recharge USB
- 1X Courroie d'installation

FRANÇAIS

Note: Carte mémoire et piles sont vendues séparément.

Manuels d'utilisation, mise à jour du logiciel & FAQ disponible au:
www.vosker.com

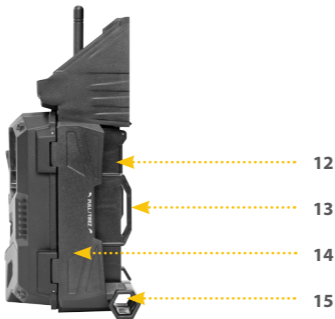
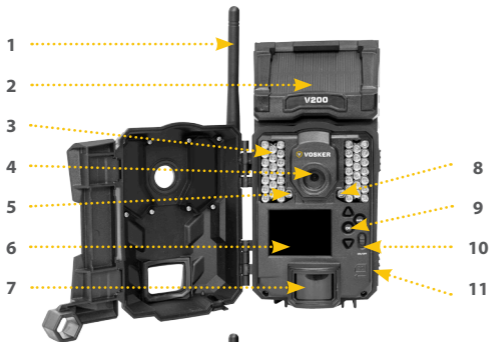
COMPOSANTES

- | | |
|--------------------------|---|
| 1. Antenne | 12. Compartiment à piles & Fente de carte Micro SIM |
| 2. Panneau solaire | 13. Fente pour courroie d'installation |
| 3. DEL | 14. Clip de verrouillage |
| 4. Lentille photo | 15. Ouverture pour câble cadenas |
| 5. Capteur de lumière | 16. Port 12V |
| 6. Écran de visionnement | 17. Microphone |
| 7. Lentille de détection | 18. Support pour trépied |
| 8. Lumière de test | 19. Bouton d'ouverture du compartiment à piles |
| 9. Boutons de navigation | |
| 10. Bouton ON / OFF | |
| 11. Fente de carte SD | |



Les boîtiers de sécurités en métal peuvent réduire les fonctionnalités sans fil du produit.

* Les spécifications et caractéristiques peuvent varier selon les modèles comparables. Référez-vous au site web ou à l'emballage pour tous les détails.



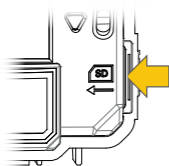
CHARGER LA PILE INTERNE

Chargez la caméra pendant 24 à 48 heures avant de l'utiliser. Pendant le chargement, assurez-vous que la caméra est éteinte et que le panneau solaire est tourné vers le bas afin qu'il n'interfère pas avec le processus de charge USB.

Branchez le câble dans le port 12V au-dessous de l'appareil et puis connectez-le à un port USB. Une fois branché, l'écran s'allumera et le niveau de charge de la pile sera affiché pendant 10 secondes. Appuyez de nouveau sur le bouton OK pour voir le niveau de la pile réapparaître.

FRANÇAIS

INSÉRER UNE CARTE MÉMOIRE



Insérez une carte mémoire de type SD/SDHC (jusqu'à une capacité de 32 Go) dans la fente pour carte SD avec le côté de l'étiquette vers le haut. La carte est correctement insérée lorsqu'un clic se fait entendre. Toujours s'assurer que la caméra est éteinte avant d'y insérer une carte mémoire.

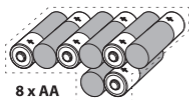


Nous conseillons de formater votre carte SD si elle a été dans un autre appareil électronique au préalable.

INSTALLEZ L'APPLICATION VOSKER SUR VOTRE TÉLÉPHONE INTELLIGENT OU TABLETTE

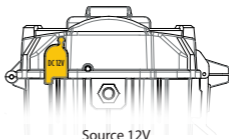
1. Assurez-vous que vous avez un forfait de données soit avec votre téléphone intelligent, et/ou votre tablette ou encore d'une connexion WIFI;
2. Pour installer l'application, vous pouvez soit:
 - Disponible sur Google Play™ (Google Play est une marque déposée de Google inc.)
 - Téléchargez dans l'App Store™ (App Store est une marque de commerce d'Apple inc.)
3. Recherchez le lien de l'App VOSKER de VOSKER;
4. Installez l'application sur votre téléphone intelligent ou votre tablette;

CHOISIR UNE SOURCE D'ALIMENTATION



8 x AA

Piles lithium or alkaline



Source 12V

Veillez à insérer les piles AA en respectant les indications de polarité (+) et (-).

Pour assurer une performance maximale de l'appareil et éviter une fuite des piles, nous recommandons l'utilisation de piles neuves. Utiliser SEULEMENT des piles au Lithium ou SEULEMENT des piles alcalines. Les piles AA rechargeables ne sont pas recommandées, car le voltage inférieur qu'elles produisent peut provoquer des problèmes de fonctionnement.

Afin d'obtenir les meilleurs résultats et une autonomie de batterie plus longue, nous recommandons l'utilisation d'une source externe de 12V.

CONSEILS DE PRO:

Panneau solaire et batterie interne rechargeable

- Vous devez avoir au moins 50% du panneau solaire dégagé pour une performance maximale.
- Si la puissance de la batterie interne rechargeable devient trop faible, la caméra s'éteindra. Une fois que le panneau solaire aura rechargé la batterie interne, la caméra redémarrera par elle-même dans le même mode qu'elle était.
- Une source d'alimentation supplémentaire peut être utilisée pour une protection maximale.

ACTIVEZ VOTRE CAMÉRA

1. Démarrer l'application VOSKER et sélectionner « Activer une nouvelle caméra »
2. Sélectionner le modèle V200
3. Scanner le code à barres de la caméra
 - a. Ouvrir la porte de votre caméra et la mettre en marche
 - b. Choisir votre langue
 - c. Aller sur « Configuration »
 - d. Sélectionner « Général »
 - e. Faire défiler le menu jusqu'à la seconde page pour sélectionner « À propos » et choisir « Code à barres »
 - f. Le code à barres apparaîtra dans l'écran de votre caméra



4. De retour dans l'application VOSKER: scanner le code à barres en utilisant la caméra de votre téléphone
5. Choisir le type de surveillance qui sera fait à partir de votre caméra de sécurité VOSKER
6. Saisir vos informations personnelles
7. Votre caméra est maintenant activée et vous recevrez un courriel de confirmation ou un message texte

L'APPLICATION VOSKER EXPLIQUÉE

Une fois dans l'application, vous avez les 4 options suivantes:



Compte:

Sélectionnez le plan et modifiez votre profil d'informations et de données.



Statut:

Voir les informations générales (ex. : la force du signal cellulaire, le niveau de la batterie, le pourcentage d'espace utilisé sur votre carte SD)



Configuration:

Modifiez le mode de fonctionnement (ex. : les paramètres de prise de vue, la fréquence de transfert...)



Photos:

Permet de voir vos photos par date, par mois et par années.
Permet de partager ou de télécharger vos photos.

Note: Si vous avez plus d'une caméra, vous aurez une barre blanche avec un menu déroulant en haut de l'écran pour sélectionner le nom de votre caméra.

CONFIGURATION DE L'APP

L'Application VOSKER vous permet de configurer tous les paramètres de la caméra. Ces nouveaux paramètres prendront effet la prochaine fois que la caméra se connectera pour mettre à jour son statut. Voici les paramètres les plus importants.

CONFIG. DE BASE

Mode - PHOTO

Délai : Permet de choisir l'intervalle de temps avant que la caméra ne détecte à nouveau et puisse enregistrer la prochaine photo.

Multi-photos : Permet de prendre jusqu'à 2 photos consécutives à chaque détection, avec un délai de 5 secondes entre chaque photo.

Mode - TIME-LAPSE

Intervalle : Permet la prise de photos à intervalle régulier prédéfini sans qu'il y ait pour autant, une détection de mouvement.

Mode - VIDÉO

(une photo est prise automatiquement avant chaque vidéo.)

Délai : Permet de choisir l'intervalle de temps avant que la caméra ne détecte à nouveau et puisse enregistrer la prochaine vidéo.

Photo pré-vidéo : Lorsque cette option est activée, une photo est prise immédiatement avant chaque vidéo.

Durée vidéo : Permet de configurer la durée d'enregistrement des séquences vidéo.

CONFIG. DE TRANSFERT

Heure de transfert #1 : Permet de choisir, à quel moment de la journée la caméra communique pour la première fois.

Fréquence de transfert : Permet de choisir le nombre de transferts que la caméra effectue par jour.

CONFIG OPTIONS AVANCÉES

Mode de nuit: Permet à l'utilisateur de définir la meilleure option pour les photos.

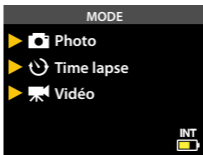
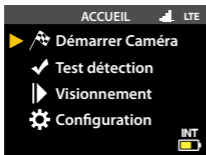
	MODE OPTIMAL	MODE IR-BOOST	MODE RÉDUCTION DU FLOU
Autonomie de la pile	★★★★★	★★★★★	★★★★★
Portée du flash	★★★★★	★★★★★	★★★★★
Réduction du flou	★★★★★	★★★★★	★★★★★

Période: Permet à l'utilisateur de régler l'horaire de fonctionnement de la caméra pour chaque jour de la semaine. Le temps de démarrage ainsi que l'arrêt programmé sont les heures pendant lesquelles l'appareil sera en fonction et enregistrera les photos ou les vidéos. Pour une activation de 24 heures, l'heure de début et d'arrêt devra être 00h00 ou 12 H AM.

DÉMARRER LA CAMÉRA

Allumez la caméra puis laissez-la faire la recherche du réseau et cela peut prendre quelques minutes. Une fois la recherche du réseau terminée, la puissance du signal apparaîtra. Si vous n'avez pas de signal, déplacez-vous à l'extérieur ou approchez d'une fenêtre et redémarrez la caméra quelques fois si nécessaire pour obtenir toutes les informations du réseau cellulaire.

Notez que les barres de signal sur un V200 pourraient ne pas être égales à vos autres appareils cellulaires, car il n'y a pas de norme industrielle et pratique pour étiqueter les valeurs en dBm à un nombre spécifique de barres.



Sélectionner le mode d'opération désiré (photo, time lapse ou vidéo) dans le menu Mode en appuyant sur OK. Si vous démarrez la caméra en mode vidéo, assurez-vous d'avoir activé l'option photo pré vidéo dans la configuration.

Lorsque le mode est sélectionné, la lumière de test sur le devant de l'appareil clignote durant 30 secondes pour permettre à l'utilisateur de quitter les lieux sans être photographié ou filmé.

La caméra maintenant a mis à jour son statut dans l'application VOSKER avec ses dernières informations. La caméra est maintenant prête à prendre des photos et à les transmettre à votre application VOSKER lors de la prochaine synchronisation. Les synchronisations sont définies par défaut à toutes les 4 heures à partir de minuit.

Note: Si votre caméra n'a pas transmis la photo et/ou son statut dans les 15 minutes suivant la fin de la dernière étape. Veuillez éteindre la caméra et recommencer les étapes 1 à 5. Si le problème persiste, veuillez consulter la section Aide de l'application VOSKER.



L'INSTALLATION DE LA CAMÉRA

Installez la caméra avec ou sans le socle de fixation

Hauteur d'installation recommandée

La caméra doit être placée à une distance raisonnable de la zone que vous souhaitez sécuriser.

Installation idéale pour des images et vidéos de qualité:

Pour un meilleur champ de vision, n'oubliez pas qu'en fonction de la météo et de la caméra que vous utilisez, la plage de détection normale est de 100 pieds.

Pour obtenir des photos plus lumineuses la nuit, vous devriez avoir des éléments en arrière-plan pour réfléchir le flash IR de la caméra.

IMPORTANT • AVANT LA FIN DE L'ESSAI GRATUIT DE 30 JOURS

Dans l'application VOSKER, activez votre plan sous l'onglet Compte. Pour plus de détails sur les plans disponibles, consultez l'onglet Compte ou le lien ci-dessous.

Si vous choisissez de ne pas activer un plan, notez que vous pourrez toujours transmettre/recevoir des photos avec notre plan mensuel GRATUIT. Il vous permettra de transmettre / recevoir jusqu'à 100 photos par mois avec un historique des photos des 7 derniers jours.

WWW.VOSKER.COM

CET APPAREIL EST CONFORME À LA SECTION 15 DES RÉGLEMENTATIONS DE LA FCC.

FRANÇAIS



Son fonctionnement est soumis aux deux conditions suivantes :

- (1) cet appareil ne doit pas créer d'interférences nuisibles et
- (2) cet appareil doit tolérer les interférences reçues, ce qui inclut les interférences qui risquent de provoquer un fonctionnement indésirable.

MERCI DE CHOISIR



VOSKER

FRANÇAIS

Détendez-vous, vous êtes couvert. Cette caméra est couverte par notre garantie « Vous êtes couverts » d'une durée de 2 ans. Nous nous efforçons d'offrir à tous nos clients une expérience positive et un service hors pair.

Manuel d'utilisation, mise à jour logiciel & FAQ disponible au:
www.vosker.com

Assistance en ligne au VOSKER.COM
support@vosker.com

USA: 1-888-986-7537 | **Canada:** 1-866-986-7537 | **UK:** 44 80 00 41 87 96

Rejoignez la communauté





VOSKER

SCHNELLSTARTANLEITUNG

V200



IM LIEFERUMFANG INBEGRIFFEN

- 1x Kamera
- 1x Schnellanleitung
- 1x Einstellbarer Tragarm
- 1X Voraktivierte SIM-Karte (in der Kamera)
- 1X 8 GB SD-karte
- 1X USB ladekabel
- 1x Installierungsband

DEUTSCH

Hinweis: Speicherkarte und Batterien separat erhältlich.

Bedienungsanleitung, neueste Softwareversion & FAQ verfügbar auf:
www.vosker.com

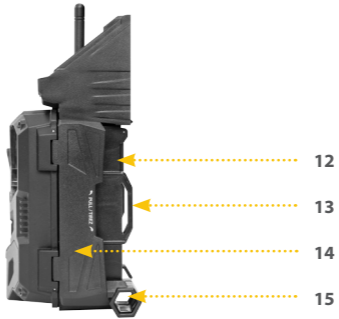
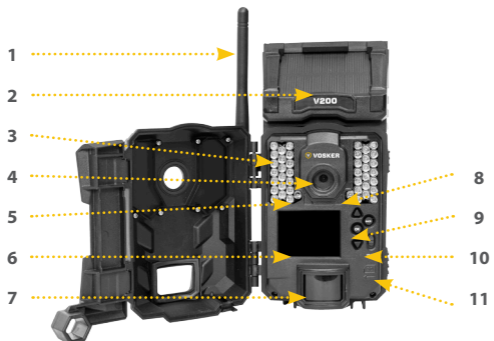
KOMPONENTEN

1. Antenne
2. Sonnenkollektor
3. LEDs
4. Fotolinse
5. Lichtsensor
6. Bildschirm anzeigen
7. Erkennungslinse
8. Licht testen
9. Navigationstasten
10. ON / OFF-Schalter
11. SD-Kartensteckplatz
12. Batteriegehäuse und Micro-SIM-Kartensteckplatz
13. Steckplatz für die Installation Band
14. Verriegelung
15. Löcher für das Kabelschloss
16. 12V Anschluss
17. Mikrofon
18. Stativgewinde
19. Druckknopf der Batterieklappe



Das Metallgehäuse kann die Sendeleistung des Produkts vermindern.

* Spezifikationen und Funktionen können bei vergleichbaren Modellen abweichen.
Siehe unsere Webseite oder die Verpackung der Kamera für weitere Informationen.



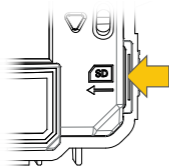
AUFLADEN DER INTERNEN BATTERIE

Laden Sie die Kamera vor Gebrauch 24-48 Stunden auf. Stellen Sie während des Ladevorgangs sicher, dass die Kamera ausgeschaltet ist und das Solarpanel nach unten zeigt, damit der USB-Ladevorgang nicht beeinträchtigt wird.

Stecken Sie das 12-V-USB-Kabel an den 12-V-Anschluss an der Unterseite der Kamera und verbinden Sie es mit einem USB-Anschluss. Nach dem Anschließen wird der Bildschirm eingeschaltet und der Ladezustand der Batterie wird für 10 Sekunden angezeigt. Drücken Sie erneut die OK-Taste, um den Batteriestand wieder anzuzeigen.

DEUTSCH

LEGEN EINE SD-KARTE EIN



Legen Sie eine SD/SDHC Speicherkarte (bis zu 32 GB) in den Kartenschacht ein. Wenn ein klicken zu hören ist, wurde die Karte korrekt eingelegt. Stellen Sie immer sicher, dass die Kamera ausgeschaltet ist, bevor Sie die SD-Karte einlegen.



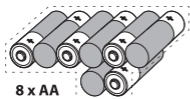
Wir empfehlen, die Speicherkarte vor Verwendung zu formatieren, wenn diese in einem anderen elektronischen Gerät genutzt wurde

INSTALLIEREN SIE DIE VOSKER APP AUF IHREM SMARTPHONE ODER TABLET

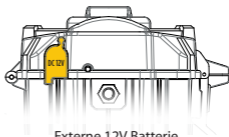
1. Stellen Sie sicher, dass Sie eine Internetverbindung via Mobilnetz oder Wi-Fi mit Ihrem Smartphone oder Tablet haben.
2. Die App finden Sie im:
 - Jetzt Bei Google Play™ (Google Play ist eine eingetragene Marke von Google Inc.)
 - Ladem im App Store™ (App Store ist eine eingetragene Marke von Apple Inc.)
3. Suchen Sie nach VOSKER App von VOSKER.
4. Installieren Sie die App auf Ihrem Smartphone oder Tablet.

DEUTSCH

WÄHLEN SIE IHRE STROMQUELLE



Lithium oder Alkaline Batterien



Externe 12V Batterie

Achten Sie darauf, dass Sie die AA-Batterien gemäß den Polaritätsangaben (+) und (-) einlegen.

Um die maximale Leistung der Kamera sicherzustellen und Batterien vor dem Auslaufen zu schützen, empfehlen wir immer neue Batterien zu verwenden. Verwenden Sie entweder NUR Lithium Batterien oder NUR Alkaline Batterien. Wiederaufladbare AA Batterien werden nicht empfohlen, da es aufgrund geringerer Spannung zu Fehlern kommen kann.

Um die besten Ergebnisse zu erzielen und eine längere Akkulaufzeit zu erhalten, empfehlen wir die Verwendung einer externen 12V-Stromquelle.

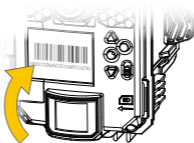
PRO TIPPS:

Sonnenkollektor und interner Akku

- Sie benötigen mindestens 50% des Solarmoduls, um die maximale Leistung zu erzielen.
- Wenn die Kapazität des internen Akkus nicht mehr ausreicht, wird die Kamera heruntergefahren. Wenn der Akku vom Solarpanel ausreichend aufgeladen wurde, schaltet sich die Kamera automatisch ein und lässt die Einstellungen unberührt.
- Eine optionale Stromquelle kann zur Sicherheit zur internen wiederaufladbaren Batterie hinzugefügt werden.

AKTIVIERUNG DER KAMERA

1. Starten Sie die VOSKER APP und wählen „Activate a new camera“ („Neue Kamera aktivieren“)
2. Wählen Sie das Modell V200
3. Scannen Sie den Barcode Ihrer Kamera
 - a. Öffnen Sie dazu das Gehäuse der Kamera und schalten die Kamera an.
 - b. Wählen Sie Ihre Sprache
 - c. Gehen Sie zu „Settings“ („Einstellungen“)
 - d. Wählen Sie „General“ („Allgemeines“)
 - e. Scrollen Sie nach unten zur zweiten Seite bis zu „About the device“ („Über das Gerät“) und wählen „Barcode“
 - f. Der Barcode wird auf dem Bildschirm der Kamera angezeigt



4. Zurück zur VOSKER APP: Scannen Sie den Barcode mit der Kamera Ihres Smartphones
5. Wählen Sie die Art der Überwachung, die Sie mit Ihrer VOSKER-Sicherheitskamera durchführen werden
6. Geben Sie Ihre Personenangaben ein
7. Ihre Kamera ist nun aktiviert. Per E-Mail und Textnachricht werden Sie eine Bestätigung erhalten.

ERLÄUTERUNG ZU VOSKER APP

Im Betrieb sehen Sie An der Unterseite haben Sie die 4 folgenden Optionen:



Benutzer:

Wählen Sie einen Datenplan und ändern Sie Ihr Profil.



Status:

Allgemeine Informationen, wie die Mobilfunk-Signal-Stärke, Batterieladestatus oder prozentualer, verwendeter Speicherplatz Ihrer SD-Karte.



Einstellungen:

Ändern der Foto-Einstellungen, der Synchronisation-Frequenzen & alle anderen.



Fotos:

Sie können Ihre Fotos nach Datum, Monat und Jahren abrufen. Außerdem können Sie Ihre Bilder teilen oder herunterladen.

Hinweis: Wenn Sie mehr als eine Kamera haben, können Sie den Namen der Kamera mit dem weißen Balken mit einem Scroll-Menü am oberen Rand des Bildschirms wählen.

DIE APP KONFIGURIEREN

Die VOSKER App ermöglicht es Ihnen alle Kameraeinstellungen zu konfigurieren. Die vorgenommenen Einstellungen werden bei der nächsten automatischen Statusabfrage wirksam. Hier sind die wichtigsten Einstellungen und Weitere sind in der App verfügbar.

GRUNDEINSTELLUNGEN

Modus - FOTO

Verzögerungszeit : Hier stellen Sie die Verzögerungszeit zwischen den einzelnen Aufnahmen ein.

Mehrfachaufnahme : Mit einer Erfassung bis zu 2 folgende Bilder in einem Abstand von 5 Sekunden.

Modus - ZEITRAFFER

Interval : In dieser Option nimmt die Kamera in voreinges tellten regulären Intervallen und ohne Erfassung einer Bewegung Bilder auf.

Modus - VIDEO

Verzögerungszeit : Hier stellen Sie die Verzögerungszeit zwischen den einzelnen Aufnahmen ein.

Zusätzliche Bild: Zusätzliches Bild : Wenn diese Option aktiviert ist, nimmt die Kamera unmittelbar vor jedem Video ein Foto auf.

Videolänge : Hier stellen Sie die Dauer einer Aufnahme ein.

EINSTELLUNGEN ÜBERTRAGEN

Erste Übertragungszeit: Wählen Sie die Uhrzeit, zu der die Kamera die erste Synchronisation durchführt.

Übertragungsfrequenz: Wählen Sie die Anzahl der Synchronisationen pro Tag.

ERWEITERTE OPTIONEN

Nacht-Modus: Ermöglicht dem Benutzer, die beste Option für Fotos festzulegen.

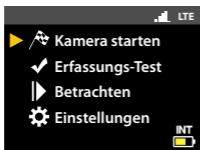
	OPTIMAL MODUS	IR-BOOST MODUS	UNSCHÄRFENREDUZIERUNG MODUS
Batterielebensdauer	★★★★★	★★★★★	★★★★★
Blitzreichweite	★★★★★	★★★★★	★★★★★
Unschärfenreduzierung	★★★★★	★★★★★	★★★★★

Arbeitszeitraum: Erlaubt dem Benutzer, die Betriebszeit der Kamera für jeden einzelnen Wochentag einzustellen. Die Start- und Stoppzeit sind die Stunden, in der die Kamera aktiv ist, um Fotos oder Videos aufzunehmen. Für eine 24 Stunden Aktivierung, muss die selbe Start- und Stoppzeit eingestellt werden (00h00 oder 12 AM).

DIE KAMERA STARTEN

Schalten Sie die Kamera ein und lassen Sie sie die Netzwerksuche durchführen, da dies einige Minuten dauern kann. Sobald die Netzwerksuche abgeschlossen ist, wird die Signalstärke angezeigt. Wenn Sie kein Signal haben, gehen Sie nach draußen oder kommen Sie in die Nähe eines Fensters. Starten Sie die Kamera einige Male neu, wenn Sie alle Informationen aus dem Zellennetzwerk abrufen möchten.

Beachten Sie, dass die Signalbalken eines V200 möglicherweise nicht mit Ihren anderen Mobilfunkgeräten übereinstimmen, da es keinen Industriestandard gibt und die dBm-Werte nicht in einer bestimmten Anzahl von Balken angegeben werden.



Klicken Sie auf Kamera starten und wählen Sie mit OK die gewünschte Betriebsart (Foto, Zeitraffer oder Video) im Modusmenü. Wenn Sie die Kamera im Videomodus starten, stellen Sie sicher, dass Sie die Einstellung Photo First aktiviert haben.

Wenn der Modus ausgewählt ist, blinkt das Testlicht vor der Kamera 30 Sekunden lang, damit der Benutzer den Bereich verlassen kann, ohne fotografiert oder aufgenommen zu werden.

Die Kamera hat nun ihren Status in der VOSKER-App mit den neuesten Informationen aktualisiert. Die Kamera kann jetzt Bilder aufnehmen und bei der nächsten Synchronisierung an Ihre VOSKER App übertragen. Synchs sind ab Mitternacht standardmäßig alle 4 Stunden eingestellt.

Hinweis: Wenn Ihre Kamera das Foto und/oder seinen Status nicht innerhalb von 15 Minuten nach dem Ende des letzten Schritts übertragen hat. Schalten Sie die Kamera aus und wiederholen Sie die Schritte 1 bis 5. Wenn das Problem weiterhin besteht, lesen Sie bitte den Hilfeabschnitt der VOSKER-App.



DIE MONTAGE DER KAMERA

Installieren Sie die Kamera mit oder ohne Halterung:

Empfohlene Installationshöhe

Die Kamera sollte sich in einem angemessenen Abstand von dem Bereich befinden, den Sie sichern möchten.

Ideale Installationshöhe für hochwertige Bilder & Videos:

Beachten Sie für ein besseres Sichtfeld, dass der normale Erkennungsbereich je nach Wetter und verwendeter Kamera 100 Fuß beträgt.

Für eine bessere Ausleuchtung bei Nachtaufnahmen sollten sich Elemente im Hintergrund (z.B. Bäume) befinden, an denen das IR-Licht reflektiert werden kann.

WICHTIG • VOR ABLAUF DER 30-TAGE TESTPHASE

Aktivieren Sie in der LINK App Ihren Plan in der Registerkarte "Konto". Weitere Einzelheiten zu den verfügbaren Plänen finden Sie entweder auf der Registerkarte "Konto" oder unter dem folgenden Link.

Wenn Sie einen Plan nicht aktivieren möchten, beachten Sie, dass Sie trotzdem in der Lage sein werden, Bilder mit unserem kostenlosen monatlichen Plan zu senden / zu empfangen. Dieser ermöglicht Ihnen, bis zu 100 Fotos pro Monat mit einem Foto-Verlauf der letzten 7 Tage zu senden / zu empfangen.

WWW.VOSKER.COM

DIESES GERÄT ERFÜLLT DIE BESTIMMUNGEN VON TEIL 15 DER FCC-REGELN.



Der Betrieb ist nur zulässig, wenn die folgenden beiden Bedingungen erfüllt sind:

- (1) Dieses Gerät darf keine schädlichen Interferenzen erzeugen und
- (2) dieses Gerät muss empfangene Interferenzen aufnehmen, auch wenn diese zu Betriebsstörungen führen können.

VIELEN DANK, DASS SIE SICH FÜR



VOSKER

ENTSCHIEDEN HABEN

DEUTSCH

Wir bemühen uns, allen Kunden eine positive und benutzerfreundliche Erfahrung zu bieten, die einen bleibenden Eindruck hinterlässt.

Bedienungsanleitung, neuste Softwareversion & FAQ verfügbar auf:
www.vosker.com

Live Chat-Unterstützung bei VOSKER.COM
UNTERSTÜTZUNG support@vosker.com

USA: 1-888-986-7537 | **Canada:** 1-866-986-7537 | **UK:** 44 80 00 41 87 96

Werden Sie Mitglied in der Community





VOSKER

GUÍA DE INICIO RÁPIDO

V200



EN LA CAJA

- 1x Cámara
- 1X Guía de inicio rápido
- 1x Soporte con brazo ajustable
- 1X Micro tarjeta SIM está pre activada e insertada en la cámara
- 1X Tarjeta de Memoria Micro SD 8 GB
- 1X Cable de carga USB
- 1X Correa de montaje

ESPAÑOL

Nota: a tarjeta de memoria y las baterías se venden por separado.

Manual de usuario, último firmware y preguntas frecuentes disponibles en:
www.vosker.com

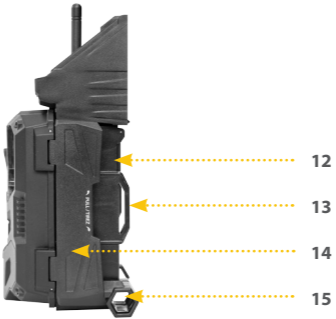
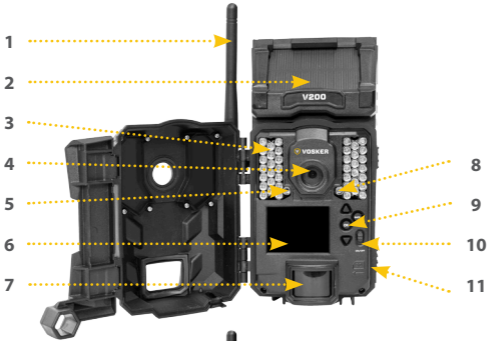
COMPONENTES

1. Antena
2. Panel Solar
3. LED
4. Lente de Foto
5. Sensor de Luz
6. Pantalla de Visualización
7. Lente de detección
8. Luz de prueba
9. Botones de Navegación
10. Interruptor ON / OFF
11. Ranura para tarjeta SD
12. Estuche de la batería y ranura para tarjeta SIM
13. Ranura para la correa de instalación
14. Cierre de seguridad
15. Orificio de bloqueo del cable
16. Conector de 12V
17. Micrófono
18. Soporte para trípode
19. Botón pulsador de la puerta de la batería



Las cajas de seguridad de acero pueden reducir las funcionalidades inalámbricas del producto.

* Las especificaciones y características pueden variar según los modelos comparables. Consulte el sitio web o el embalaje para obtener más detalles.



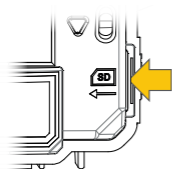
CARGA DE LA BATERÍA INTERNA

Cargue la cámara durante 24-48 horas antes de usarla. Durante la carga, asegúrese de que la cámara esté apagada y el panel solar orientado hacia abajo para que no interfiera con el proceso de carga USB.

Conecte el cable de 12V-USB desde el puerto de 12V en la parte inferior de la cámara y conectarlo a un puerto USB. Una vez conectado, la pantalla se encenderá y mostrará el nivel de carga de la batería durante 10 segundos. Presione el botón OK una vez más para ver que el nivel de la batería vuelve a aparecer.

ESPAÑOL

INSERTAR LA TARJETA DE MEMORIA



Inserte una tarjeta de memoria SD/SDHC (de hasta 32 GB de capacidad) en la ranura de la tarjeta con la cara de la etiqueta hacia arriba. La tarjeta se inserta correctamente cuando se oye un clic. Asegúrese siempre de que la cámara esté apagada antes de insertar una tarjeta SD.

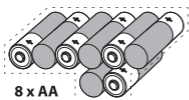


Le sugerimos formatear su tarjeta SD si ha estado en otro dispositivo electrónico.

INSTALA LA APP VOSKER EN TU TELÉFONO O TABLETA

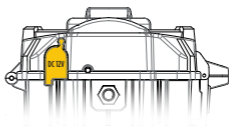
1. Asegúrese de que tiene un paquete de datos con su smartphone o tableta o una conexión Wi-Fi.
2. Para instalar la aplicación, puede hacer lo siguiente:
 - Obtenerlo en Google Play™ (Google Play es una marca comercial de Google Inc.)
 - Descargar en el App Store™ (App Store es una marca comercial de Apple Inc.)
3. Buscar la aplicación VOSKER en VOSKER
4. Instale la aplicación en su smartphone o tableta

ELEGIR UNA FUENTE DE ENERGÍA



8 x AA

Baterías de litio o alcalinas



Fuente de alimentación de 12V

Asegúrese de insertar las pilas AA de acuerdo con las indicaciones de polaridad (+) y (-).

Para asegurar el máximo rendimiento de la cámara y evitar fugas de pilas, recomendamos el uso de pilas nuevas. Use **SÓLO** baterías de litio o **SÓLO** baterías alcalinas. No se recomiendan las pilas AA recargables, ya que la baja tensión que producen puede causar problemas de funcionamiento.

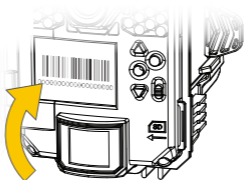
Para obtener los mejores resultados y una mayor duración de la batería, recomendamos el uso de una fuente externa de 12V.

PRO-TIPS:**Panel solar y batería interna recargable**

- Usted necesita al menos el 50% del panel solar despejado para obtener el máximo rendimiento.
- Si la potencia de la batería interna es insuficiente, la cámara se apagará. Una vez que la batería ha sido cargada suficientemente por el panel solar, la cámara se encenderá automáticamente dejando los ajustes intactos.
- Se puede añadir una fuente de alimentación opcional como respaldo a la batería interna recargable para mayor seguridad.

ACTIVE SU CÁMARA

1. Inicie la aplicación Vosker APP y seleccione «Activar una nueva cámara»
2. Seleccione el modelo V200
3. Escanear el código de barras desde la cámara
 - a. Abra la carcasa de la cámara y enciéndala
 - b. Seleccione su idioma
 - c. Vaya a «Ajustes»
 - d. Seleccione «General»
 - e. Desplácese hacia abajo hasta la segunda página para seleccionar «acerca del dispositivo» y elija «código de barras».
 - f. El código de barras aparecerá en la pantalla de su cámara



4. Volver a LA APP VOSKER: escanea el código de barras con la cámara de tu teléfono.
5. Elija el tipo de vigilancia que va a realizar con su cámara de seguridad VOSKER
6. Introduzca sus datos personales
7. Su cámara está ahora activada. Recibirá un mensaje de confirmación por correo electrónico y un mensaje de texto.

APLICACIÓN VOSKER EXPLICADA

Una vez en la aplicación, tendrás las siguientes 4 opciones en la parte inferior:



Cuenta:

Seleccione el plan de datos y modifique la información de su perfil.



Estado:

Consulte información general como la intensidad de la señal celular, el nivel de la batería o el porcentaje de espacio utilizado en su tarjeta SD.



Ajustes:

Modificar el modo de configuración de la imagen, la frecuencia de sincronización y todos los demás



Fotos:

Le permite ver sus fotos por fecha, meses y años. También le permite compartir o descargar la foto.

Nota: Si tiene más de una cámara, le permitirá seleccionar el nombre de la cámara con la barra blanca con un menú de desplazamiento en la parte superior de la pantalla.

CONFIGURANDO LA APP

La App VOSKER le permite configurar todos los ajustes de la cámara. Estos nuevos ajustes entrarán en vigor la próxima vez que la cámara V200 se conecte para actualizar su estado. Aquí están los ajustes más importantes, hay más disponibles en la aplicación.

AJUSTES BÁSICOS

Modo - FOTOGRAFÍA

Retardo : Establece el intervalo de tiempo entre cada detección antes de que la cámara grabe la siguiente foto.

Disparo múltiple : Realiza hasta 2 tomas consecutivas en cada detección, con un retardo de 5 segundos entre cada foto.

Modo - LAPSO DE TIEMPO

Intervalo : Esta opción permite a la cámara tomar fotos a intervalos regulares preestablecidos sin detección.

Modo - VIDEO

Retardo : Establece el intervalo de tiempo entre cada detección antes de que la cámara grabe el siguiente vídeo.

Primero foto: Cuando esta opción está activada, se toma una foto inmediatamente antes de cada vídeo.

Duración del vídeo : Permite al usuario seleccionar la duración de la grabación.

AJUSTES DE TRANSFERENCIA

Primera transferencia: Permite al usuario elegir a qué hora del día se comunica la cámara por primera vez.

Frecuencia de transferencia: Permite al usuario elegir el número de sincronizaciones que la cámara realiza diariamente.

OPCIONES AVANZADAS

Modo nocturno: Permite al usuario establecer la mejor opción para las fotos

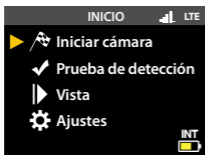
	OPTIMO MODO	IR-BOOST MODO	REDUCCIÓN DE DESENFUQUE MODO
Duración de batería	★★★★★	★★★★★	★★★★★
Rango del flash	★★★★★	★★★★★	★★★★★
Reducción de desenfoque	★★★★★	★★★★★	★★★★★

Horario: Permite al usuario establecer el período de funcionamiento de la cámara para cada día de la semana. La hora de inicio y parada son las horas durante las cuales la cámara está en acción y puede grabar imágenes o vídeos. Para la activación de 24 horas, la misma hora de inicio y parada debe introducir las 00h00 o las 12 AM.

ENCENDER LA CÁMARA

Encienda la cámara y deje que realice la búsqueda de red, ya que puede tardar unos minutos. Una vez completada la búsqueda en la red, verá que aparece la intensidad de la señal. Si no tiene señal, salga o acérquese a una ventana y reinicie la cámara varias veces si es necesario para obtener toda la información de la red celular.

Tenga en cuenta que las barras de señal de un V200 pueden no ser iguales a las de sus otros dispositivos celulares, ya que no existen estándares y prácticas industriales que etiqueten los valores de dBm para un número específico de barras.



Haga clic en Iniciar cámara y seleccione el modo de funcionamiento deseado (foto, lapso de tiempo o video) en el menú Modo pulsando Aceptar. Si inicia la cámara en modo Vídeo, asegúrese de que ha activado la configuración de Foto primero.

Cuando se selecciona el modo, la luz de prueba delante de la cámara parpadeará durante 30 segundos para permitir que el usuario abandone el área sin ser fotografiado o grabado.

La cámara ha actualizado su estado en la aplicación VOSKER con la información más reciente. La cámara está lista para tomar fotos y transferirlas a su aplicación VOSKER en la próxima sincronización. Las sincronizaciones se establecen por defecto en cada 4 horas a partir de la medianoche.

Nota: Si su cámara no envió la foto y/o el estado en los 15 minutos siguientes a la finalización del último paso. Por favor, APAGUE la cámara y vuelva a realizar los pasos del 1 al 5. Si el problema persiste, consulte la sección Ayuda de su App VOSKER.



INSTALACIÓN DE LA CÁMARA

Instale la cámara con o sin el soporte

Altura de instalación recomendada:

La cámara debe instalarse a una distancia razonable del área que desea proteger.

Instalación ideal para imágenes y vídeos de calidad:

Para un mejor campo de visión, tenga en cuenta que dependiendo del clima y de la cámara que esté utilizando, el rango normal de detección es de 100 pies.

Para obtener imágenes más brillantes por la noche, debe tener elementos en el fondo para reflejar el flash de infrarrojos a la cámara.

IMPORTANTE • ANTES DE QUE FINALICE EL PERIODO DE PRUEBA GRATUITO DE 30 DÍAS

En la app VOSKER, ve a activar tu plan en la pestaña Cuenta. Para obtener más información sobre los planes disponibles, consulte la pestaña Cuenta de la aplicación o siga el siguiente enlace.

Si decide no activar un plan, tenga en cuenta que podrá seguir transmitiendo/recibiendo imágenes con nuestro plan mensual GRATUITO. Le permitirá transmitir/recibir hasta 100 fotos al mes con un historial fotográfico de los últimos 7 días.

WWW.VOSKER.COM

ESTE DISPOSITIVO CUMPLE CON LA PARTE 15 DE LAS NORMAS FCC.

El funcionamiento está sujeto a las dos condiciones siguientes



- (1) este dispositivo no puede causar interferencias perjudiciales,
- (2) este dispositivo debe aceptar cualquier interferencia recibida, incluyendo interferencias que puedan causar un funcionamiento no deseado.

GRACIAS POR ELEGIR



VOSKER

ESPAÑOL

Siéntese y relájese, ya que estas cámaras VOSKER están cubiertas por la garantía de 2 años «Know you're covered». Nos esforzamos por ofrecer a todos los clientes una experiencia positiva y fácil de usar que tendrá una impresión duradera.

Preguntas frecuentes, manual de usuario y firmware más reciente disponible en:
www.vosker.com

Soporte de chat en vivo en VOSKER.COM
support@vosker.com

USA: 1-888-986-7537 | **Canadá:** 1-866-986-7537 | **UK:** 44 80 00 41 87 96

Únete a la comunidad

