



Bedienungsanleitung  
Mode d'emploi  
Istruzioni per l'uso  
Instructions for use  
Instrucciones de uso

Návod k použití  
Használati útmutató  
Uputstvo za uporabu  
Navodilo za uporabo  
Návod na obsluhu

Руководство по експлуатации  
Instrukcja obsługi  
Kullanım Kılavuzu  
Instrucțiuni de utilizare  
Ръководство за експлоатация

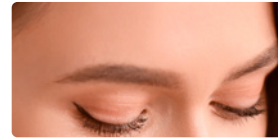
**DE – Wasserkocher**  
**FR – Bouilloire**  
**IT – Bollitore**  
**EN – Kettle**  
**ES – Hervidor de agua**

**CZ – Rychlovarná konvice**  
**HU – Vízfőraló**  
**HR – Kuhalo za vodu**  
**SL – Kuhalnik vode**  
**SK – Rýchlovarná kanvica**

**RU – Электрочайник**  
**PL – Czajnik elektryczny do gotowania wody**  
**TR – Su ısıtıcısı**  
**RO – Fierbător de apă**  
**BG – Кана за варене на вода**

- 4** Sicherheitshinweise | Consignes de sécurité | Direttive di sicurezza |  
Safety instructions | Indicaciones de seguridad |  
Bezpečnostní pokyny | Biztonsági előírás | Sigurnosni propisi |  
Varnostni predpisi | Bezpečnostné pokyny |  
Указания по безопасности | Wskazówki dotyczące bezpieczeństwa |  
Güvenlik Bilgileri | Indicații de siguranță | Указания за безопасност

**49**



Gebrauchen | Utiliser | Uso | Use | Uso

**59**



Použití přístroje | A készülék használatá |  
Uporaba aparata | Uporaba naprave |  
Použitie prístroja

**69**



Эксплуатация | Uzycie | Kullanımı |  
Modul de utilizare | Използване

**78**

Garantie-Hinweis | Informations de garantie |  
Dichiarazione di garanzia | Warranty information |  
Garantia - Nota | Uprozornění k záruce |  
Garancia – tájékoztatás | Garantija – Uputa |  
Opozorilo o garanciji | Upozornenie na záruku |  
Указание по поводу гарантии | Informacja dotycząca gwarancji |  
Garanti Açıklaması | Garanția – Informații |  
Указание за гаранция





## Sicherheitshinweise

DE



- Netzanschluss: Die Spannung muss den Angaben auf dem Typenschild des Gerätes entsprechen.
- Gerät/Netzkabel/Verlängerungskabel auf Schadstellen überprüfen. Beschädigte Geräte (inkl. Netzkabel) nie in Betrieb nehmen – vom Hersteller, dessen Servicestelle oder qualifizierten Fachleuten reparieren/ersetzen lassen.
- Netzkabel nicht knicken, einklemmen oder über scharfe Kanten ziehen. Kurzschlussgefahr durch Kabelbruch! Stecker nie am Netzkabel/mit feuchten Händen ziehen.
- Gerät immer ausschalten und Netzstecker ziehen: bei nicht vorhandener Aufsicht, vor der Montage/Demontage, vor der Reinigung, bei Störungen während dem Gebrauch und nach dem Gebrauch.
- Unbenutzte/unbeaufsichtigte Geräte ausschalten und Netzstecker ziehen. Netzkabel nicht um das Gerät wickeln.
- Gerät nie in Wasser/andere Flüssigkeiten tauchen. Kurzschlussgefahr!



- Nie in der Nähe von Wasser (Badewannen, Waschbecken etc.) benutzen. Nicht Regen/Feuchtigkeit aussetzen. Gerät nur mit trockenen Händen benutzen!
- Sollte das Gerät ins Wasser fallen, vor dem Herausnehmen Netzstecker ziehen. Das Gerät muss vor dem nächsten Einsatz von einer Fachkraft überprüft werden.



- Gerät nie selber öffnen – Verletzungsgefahr! Reparaturen am Gerät nur durch eine Fachkraft. Durch nicht fachgerechte Reparaturen können erhebliche Gefahren für den Benutzer entstehen.



## Sicherheitshinweise

DE



- Kinder ab 8 Jahren und Personen mit eingeschränkten physischen, sensorischen oder geistigen Fähigkeiten, mangelnder Erfahrung und Kenntnisse dürfen das Gerät nur gebrauchen, wenn sie von einer für ihre Sicherheit zuständigen Person beaufsichtigt werden oder ihnen der sichere Gebrauch des Gerätes gezeigt wurde und sie die damit verbundenen Gefahren verstanden haben. Reinigungs- und Wartungsarbeiten dürfen nicht von Kindern ohne Beaufsichtigung durchgeführt werden.
- Kinder dürfen nicht mit dem Gerät spielen. Gerät und Netzkabel von Kindern unter 8 Jahren fernhalten. Gerät im Betrieb nie unbeaufsichtigt lassen.
- Verpackungsmaterial (z.B. Folienbeutel) gehört nicht in Kinderhände.
- Gerät/Anschlussleitung nie auf heiße Flächen (Herdplatte) stellen/legen oder in die Nähe von offenem Feuer bringen. Gerät nicht starker Hitze (Heizquellen, -körper, Sonnenbestrahlung) aussetzen. Brennende Geräte nur mit Löschdecke löschen.
- Vom Hersteller nicht empfohlenes/verkauftes Zubehör aus Sicherheitsgründen nicht verwenden.
- Gerät ist für die Verwendung im Haushalt bestimmt, nicht für gewerbliche Nutzung. Gerät nicht im Freien betreiben.
- Gerät stehend auf trockener, ebener, stabiler und hitzebeständiger Unterlage betreiben. Gerät vor dem Verstauen abkühlen lassen.

DE





## Sicherheitshinweise

DE



- Wird das Gerät zweckentfremdet, falsch bedient oder nicht fachgerecht repariert, kann keine Haftung für auftretende Schäden übernommen werden. In diesem Fall entfällt der Garantieanspruch.
- Gerät nicht an Zeitschaltuhr oder fernbedienbarem Schalter betreiben/anschiessen.
- Keine Finger und Gegenstände in Geräteöffnungen stecken. Geräteöffnungen nicht abdecken.
- Gerät wird im Betrieb sehr heiss – Verbrennungsgefahr! Nur am Handgriff anfassen.
- Gerät nie leer betreiben. Gerät nicht überfüllen. Gefüllte Geräte nicht versetzen.
- Boden des Kruges und Basis müssen beim Gebrauch trocken sein.
- Gerät nur zusammen mit dem mitgelieferten Gerätesockel verwenden.
- Während des Kochens tritt starker Dampf aus. Ausgiesser nicht gegen Körperteile, Möbel etc. richten.
- Während Kochvorgang/beim Ausgiessen Deckel nicht öffnen – Verbrennungsgefahr! Gerät nur zum Wasser kochen verwenden.

## Entsorgung



- Ausgediente Geräte sofort unbrauchbar machen. Netzstecker ziehen und Netzkabel durchtrennen. Elektro-Geräte im Verkaufsgeschäft oder bei einer Sammelstelle abgeben. Kein Hausmüll. Muss gemäss den lokalen Vorschriften entsorgt werden.



## Consignes de sécurité

FR



- Raccordement au réseau: la tension d'alimentation doit correspondre à celle indiquée sur la plaque signalétique de l'appareil.
- Contrôler régulièrement si le cordon/l'appareil/la rallonge est défectueux. Ne jamais mettre en service les appareils endommagés (y compris cordons électriques) – les faire réparer/remplacer par le fabricant, son service après-vente ou par des spécialistes qualifiés.
- Ne pliez pas le cordon, ne le tirez pas par-dessus des bords tranchants, ne le coincez pas. Risque de court circuit dû à une rupture du câble! Ne pas tirer la fiche hors de la prise/avec des mains humides.
- Toujours éteindre l'appareil et débrancher la fiche secteur: en cas d'absence de surveillance, avant le montage ou le démontage, avant le nettoyage, en cas de panne pendant et après l'utilisation.
- Arrêter l'appareil et retirer la fiche lorsqu'il n'est pas utilisé/laissé sans surveillance. Ne pas enrouler le cordon autour de l'appareil.
- Ne jamais plonger l'appareil dans l'eau/d'autres liquides. Danger de court-circuit!
- Ne pas employer cet appareil à proximité d'eau (baignoires, lavabos, etc.). Ne pas l'exposer à la pluie/humidités. Utiliser l'appareil uniquement avec des mains sèches!
- Au cas où l'appareil serait tombé dans l'eau, ne le sortez qu'après avoir retiré la fiche. Avant de réutiliser l'appareil le faire contrôler par un magasin spécialisé autorisé.
- Ne jamais ouvrir l'appareil soi-même – danger de blessure! Les réparations d'appareils électriques doivent uniquement être effectuées par des spécialistes. Des réparations impropres peuvent causer des dangers considérables pour l'utilisateur.



## Consignes de sécurité

FR



- Les enfants âgés de 8 ans et plus et les personnes ayant des déficiences physiques, sensorielles ou mentales, ou qui ne possèdent pas l'expérience et la connaissance nécessaires, ne doivent utiliser l'appareil que s'ils sont supervisés ou que des instructions leur ont été fournies par une personne responsable de leur sécurité pour l'utilisation sûre de l'appareil et après avoir compris les dangers y associés. Les opérations de nettoyage et de maintenance ne doivent pas être effectuées par des enfants sans surveillance.
- Il est interdit aux enfants de jouer avec l'appareil. Tenir l'appareil et le câble d'alimentation hors de la portée des enfants de moins de 8 ans. Ne jamais laisser l'appareil sans surveillance lorsque celui-ci est en fonctionnement.
- Ne pas laisser le matériel d'emballage (tel que les sachets en plastiques) entre les mains des enfants.
- Ne mettez jamais l'appareil/cable sur des surfaces chaudes, ni à proximité de vives flammes. Ne pas exposer l'appareil à une forte chaleur (sources de chaleur, radiateurs, rayonnement du soleil) pendant une période prolongée. Éteindre les appareils en feu uniquement avec une couverture d'extinction.
- Utilisez uniquement les accessoires recommandés par le fabricant.
- L'appareil est destiné à un usage ménager et non à une utilisation professionnelle. Ne pas utiliser l'appareil à l'extérieur.
- Utiliser l'appareil debout sur une surface sèche, plane, stable et résistante à la chaleur. Laisser refroidir l'appareil avant de le ranger.



## Consignes de sécurité

FR



- Au cas où l'appareil est désaffecté, manié ou réparé d'une manière incorrecte, nous déclinons la responsabilité de dommages éventuels. Dans ce cas, le droit de garantie s'annule.
- Ne pas opérer/brancher l'appareil sur une minuterie ou un interrupteur télécommandé.
- Ne pas mettre des doigts ou des objets dans les ouvertures de l'appareil. Ne pas couvrir l'ouverture de l'appareil.
- L'appareil en fonctionnement est brûlant – ne pas toucher, risque de brûlure. Ne toucher que la poignée.
- Ne jamais faire fonctionner l'appareil à vide. Ne pas remplir l'appareil excessivement! Ne pas déplacer des appareils remplis.
- Le fond de la cruche et la base doivent être sec lors de l'utilisation.
- Utiliser l'appareil uniquement avec le socle d'appareil fourni.
- Pendant la cuisson, une vapeur fort s'échappe. Ne jamais diriger le bec verseur contre des parties du corps, des meubles etc.
- Ne jamais ouvrir le couvercle pendant la cuisson/l'écoulement – risque de brûlures! Utiliser l'appareil uniquement pour faire bouillir l'eau.

### Elimination



- Mettre tout appareil usagé immédiatement hors service. Retirer le cordon électrique et le sectionner. Les appareils électriques usagés doivent être remis à un magasin ou à un service d'élimination. Ne pas jeter avec les ordures ménagères. Respecter les directives locales concernant la mise en décharge.



## Direttive di sicurezza

IT



- Alimentazione elettrica: la tensione deve corrispondere alle indicazioni riportate sulla targhetta dell'apparecchio.
- Controllare regolarmente se il cavo/l'apparecchio/la prolunga sono difettosi. Non mettere in funzione apparecchi danneggiati (compreso il cavo) – far riparare/sostituire dal produttore, dal suo servizio assistenza o da tecnici qualificati.
- Non tirare il cavo attraverso bordi taglienti. Non schiacciarlo. Non piegarlo. Pericolo di corto circuito a causa della rottura del cavo! Non staccare mai la spina tirando il cavo/con le mani bagnate.
- Spegnerne sempre l'apparecchio e staccare la spina: in mancanza di una sorveglianza adeguata, prima del montaggio/dello smontaggio, prima della pulizia, in caso di guasti durante l'uso e dopo l'uso.
- Disinserire l'apparecchio ed estrarre la spina quando non è utilizzato. Non avvolgere il cavo intorno all'apparecchio.
- Non mettere mai l'apparecchio sotto l'acqua corrente, né immergerlo in acqua. Pericolo di corto circuito!



- Non utilizzare quest' apparecchio vicino ad acqua (vasche da bagno, lavandini, etc.) e non esporlo nè alla pioggia nè ad altra umidità. Utilizzare l'apparecchio solo con le mani asciutte!
- Se però è caduto una volta nell'acqua, non estrarlo dall'acqua prima di aver staccato la spina dalla presa di corrente. Poi non utilizzare più l'apparecchio, ma lasciarlo controllare da un negozio specializzato autorizzato.



## Direttive di sicurezza

IT



- Non aprire da soli l'apparecchio – pericolo di lesione! Le riparazioni degli apparecchi elettrici devono unicamente essere effettuate da specialisti. Le riparazioni improprie possono causare dei pericoli gravi per l'utente.



- L'utilizzo di questo apparecchio non è previsto da parte di bambini a partire dagli 8 anni e persone con ridotte capacità fisiche, sensoriali o mentali o con esperienza e conoscenza inadeguate, se non dietro supervisione o istruzione iniziale sull'utilizzo dell'apparecchio da parte di chi è responsabile della loro sicurezza e illustrazione degli eventuali pericoli collegati. Gli interventi di pulizia e manutenzione non possono essere svolti da bambini senza sorveglianza.
- I bambini non possono giocare con l'apparecchio. Tenere l'apparecchio ed il cavo di rete lontano dalla portata dei bambini al di sotto di 8 anni. Non lasciare in moto l'apparecchio incustodito.
- Materiale d'imballaggio (per esempio buste di plastica) devono stare lontano dai bambini.
- Mai mettere l'apparecchio/spina sopra superfici calde nè vicino a fiamme aperte. Proteggere l'apparecchio da fonti di calore, per esempio corpi caldi o esposizione ai raggi solari. Spegnerne gli apparecchi incendiati solo con apposita coperta antinfiamma.
- Utilizzare solo degli accessori supplementari che sono raccomandati dal produttore.
- L'apparecchio è stato costruito per l'uso domestico e non per l'uso professionale. Non utilizzare l'apparecchio all'aperto.
- Far funzionare l'apparecchio su una superficie asciutta, piana, stabile e resistente al calore. Fare raffreddare l'apparecchio prima di riporlo.



## Direttive di sicurezza

IT



- Nel caso in cui l'apparecchio venga usato a scopi originalmente non previsti, usato o riparato in modo improprio, non è possibile assumere alcuna responsabilità per eventuali danni. In questo caso decade la rivendicazione di garanzia.
- Non azionare/collegare l'apparecchio al timer all'interruttore controllabile a distanza.
- Non inserire dita e oggetti nelle aperture dell'apparecchio. Non coprire l'apertura dell'apparecchio.
- Durante il funzionamento l'apparecchio diventa particolarmente caldo – non toccare: pericolo di ustione. Afferrare solo dal manico.
- Non mettere in funzione l'apparecchio se vuoto. Non riempire troppo l'apparecchio! Non spostare l'apparecchio pieno.
- Il fondo della brocca e la base devono essere asciutti durante l'uso.
- Utilizzare l'apparecchio esclusivamente con la base dell'apparecchio in dotazione.
- Durante la bollitura esce vapore forte. Non dirigere il beccuccio contro parti del corpo, mobili etc.
- Durante il processo di bollitura/svuotamento non aprire il coperchio – pericolo di ustioni! Usare l'apparecchio solo per bollire l'acqua.

## Smaltimento



- Rendete gli apparecchi inutili subito inutilizzabili. Togliete la spina e staccate il cavo portacorrente. Gli apparecchi elettrici devono essere ceduti in un negozio di vendita o presso un centro di raccolta. Non smaltire tra i rifiuti domestici. Deve essere smaltito secondo le norme locali.



## Safety instructions

EN



- Mains connection: The voltage must comply with that shown on the appliance label.
- Regularly check if the power cable/appliance/extension lead is defective. Never switch on damaged appliances (incl. mains lead) – have repairs carried out/obtain replacement from the manufacturer, the manufacturer's service point or from qualified experts.
- Don't pull the flex over sharp edges. Don't wedge it. Don't bend it. A short circuit can occur if the cable breaks. Never pull on the mains cable/with damp hands.
- Always switch off the device and plug out the power cable whenever you leave it unattended, before assembling/disassembling, cleaning, when it fails to work properly, after use.
- Switch the appliance off and pull the plug out of the mains when it is not in use. Don't wind the flex around the appliance.
- Never immerse appliance in water/other fluids. Danger of short-circuiting!
- Do not use this appliance near the water (bath-tubs, washbasins, etc.) nor expose it to rain or other humidity. Ensure hands are dry when using appliance!
- Should however the appliance fall into water, only take it out after pulling the plug. Do not use the appliance anymore. It has to be checked by an authorized service department first.



## Safety instructions

EN



• Never open the appliance yourself – risk of injury! Only trained experts should repair electrical appliances. Unskilled repairs can cause considerable danger to the user.



• Children aged 8 years or over and persons with reduced physical, sensory or mental capabilities, lack of experience or knowledge may only use the appliance if they are supervised by a person who is responsible for their safety or if they have been shown how to use the appliance safely and they have understood the risks inherent in its use. Cleaning and maintenance tasks may not be carried out by children without supervision.

• Children should not be allowed to play with the appliance. Keep the appliance and its power cable out of reach of children aged under 8. Never leave the appliance unattended while in operation.

• Keep packaging (e.g. plastic bags) away from children.

• Never place the appliance/cable on hot surfaces or near open flames. Do not store/expose the appliance to intense heat (from radiators, prolonged sunshine). Only extinguish burning appliances using a fire blanket.

• Do not use attachments not recommended/sold by the manufacturer.

• The appliance is designed for household use and not for industrial operation. Do not operate the appliance outdoors.

• Use the appliance on a dry, even, stable and heat resistant surface. Allow appliance to cool before storing away.



## Safety instructions

EN



• No warranty for any damage can be accepted if the appliance is used for improper purpose, wrongly operated or unprofessionally repaired. In such a case, any warranty claim is void.

• The appliance is not intended to be operated or connected to an external timer or separate remote control switch.

• Never place fingers or objects into appliance openings. Do not cover appliance opening.

• The appliance will become very hot during use – do not touch, otherwise you may burn yourself. Only touch the handle.

• Never operate the appliance empty. Do not overfill the appliance! Never move appliance when filled.

• The bottom of the jug and the base must be dry when in use.

• Use the appliance only with the appliance base delivered.

• During cooking, strong steam comes out. Never direct the spout at body parts, furniture etc.

• Never open the lid during cooking/pouring – danger of burns! Only use the appliance to boil water.

## Disposal



• Make worn out appliances unusable. Pull out the mains plug and sever the cord. Electric appliances are to be returned to a shop of sale or handed over to an official dump. No household waste. Must be disposed of in accordance with local regulations.





## Indicaciones de seguridad

ES



- Conexión a la red: La tensión se debe corresponder con las indicaciones de la etiqueta de tipo del aparato.
- Comprobar que el aparato/el cable de alimentación/el cable de prolongación no presenten daños. Nunca poner en servicio los aparatos dañados (incl. cable de alimentación). Deberán ser reparados/sustituidos por el fabricante, su servicio técnico o un técnico cualificado.
- No doblar ni apretar el cable de alimentación, ni tenderlo sobre cantos afilados. ¡Peligro de cortocircuito debido a rotura del cable! No desenchufar nunca tirando del cable de alimentación o con las manos húmedas.
- Siempre apague y desconecte el aparato: cuando no esté vigilado, antes del montaje/desmontaje, antes de la limpieza, en caso de fallos durante el uso y después del uso.
- Los aparatos sin utilizar/sin vigilar deberán apagarse y desenchufarse. No enrollar el cable de alimentación alrededor del aparato.
- Nunca sumergir el aparato en agua/otros líquidos. ¡Peligro de cortocircuito!
- No utilizar nunca cerca del agua (bañeras, lavabos, etc.). No exponer a la lluvia/humedad. ¡Utilizar el aparato solo con las manos secas!
- Si el aparato se cayera al agua, deberá desenchufarse antes de extraerlo del agua. El aparato deberá ser revisado por un especialista antes de su siguiente uso.
- Nunca abrir uno mismo el aparato – ¡Peligro de sufrir lesiones! Las reparaciones del aparato deben ser realizadas únicamente por personal especializado. Las reparaciones no adecuadas pueden suponer peligros considerables para el usuario.



## Indicaciones de seguridad

ES



- Los niños mayores de 8 años y las personas con capacidades físicas, sensoriales o psíquicas limitadas, con poca experiencia y conocimientos, solo pueden utilizar el aparato bajo la supervisión de una persona responsable de su seguridad o si han recibido instrucciones acerca del uso seguro del aparato y han comprendido los peligros a ello asociados. Las tareas de limpieza y mantenimiento no deben ser realizadas por niños sin supervisión.
- Los niños no deben jugar con el aparato. Mantener el aparato y el cable de alimentación fuera del alcance de los niños de menos de 8 años. Nunca dejar el aparato en servicio sin vigilar.
- El material de embalaje (p. ej. las bolsas de plástico) debe mantenerse alejado de los niños.
- No colocar nunca el aparato/la conexión de alimentación sobre superficies calientes (placa eléctrica) ni cerca del fuego. No exponer el aparato a un calor fuerte (fuentes de calor, radiadores, radiación solar). Extinguir los aparatos incendiados únicamente con una manta contra incendios.
- Por motivos de seguridad, no utilizar los accesorios no recomendados/ no vendidos por el fabricante.
- El aparato ha sido diseñado para su uso doméstico, no para su uso comercial. No operar el aparato en el exterior.
- Operar el aparato en posición vertical sobre una superficie seca, plana, estable y termorresistente. Dejar que el aparato se enfríe antes de guardarlo.



## Indicaciones de seguridad

ES



- Si el aparato se usa para fines extraños, se opera inadecuadamente o no es reparado por un especialista, la empresa no asumirá responsabilidad alguna por los eventuales daños que se produzcan. En tal caso desaparecerá el derecho a garantía.
- No operar ni conectar el aparato a temporizadores o interruptores con control remoto.
- No colocar los dedos ni objetos en las aperturas del aparato. No cubrir las aperturas del aparato.
- El aparato se caliente mucho durante su funcionamiento. No tocarlo, puesto que existe peligro de quemaduras. Agarrar solo por el mango.
- Nunca operar el aparato vacío. No sobrellenar el aparato. No mover de sitio los aparatos llenos.
- La parte inferior de la jarra y la base deben estar secas durante el uso.
- Utilizar el aparato únicamente con la base suministrada.
- Al hervir sale vapor fuerte. No orientar la boca de vertido contra partes del cuerpo, muebles, etc.
- Durante el proceso de hervir/al verter el agua, no abrir la tapa – ¡Peligro de sufrir quemaduras! El aparato debe utilizarse únicamente para hervir agua.

### Eliminación



- Los aparatos fuera de uso deben dejarse inmediatamente inservibles. Desenchufar y cortar el cable de alimentación. Los aparatos eléctricos deben entregarse en el comercio donde se adquirieron o en un punto de recogida. Este producto no debe desecharse en la basura doméstica, sino conforme a la normativa local.



## Bezpečnostní pokyny

CZ



- Připojení k síti: napětí musí odpovídat údajům na typovém štítku přístroje.
- Zkontrolujte přístroj/síťový kabel/prodlužovací kabel, zda nejsou poškozené. Poškozené přístroje (vč. síťového kabelu) neuvádějte do provozu – předejte přístroj výrobcí, autorizovanému servisu nebo kvalifikovanému odborníkovi k provedení opravy/výměny.
- Síťový kabel nelamte, nesvírejte, netahejte přes ostré hrany. Nebezpečí zkratu při prasknutí kabelu! Zástrčku nikdy nevytahujte za kabel, nikdy ne mokřýma rukama.
- Přístroj vždy vypněte a vytáhněte zástrčku: bez dohledu, před montáží/demontáží, před čištěním, při poruchách během použití a po použití.
- Nepoužívané přístroje a přístroje ponechané bez dohledu vypněte a vytáhněte síťovou zástrčku z elektrické zásuvky. Síťový kabel neomotávejte okolo přístroje.
- Přístroj nikdy neponořujte do vody ani jiné kapaliny. Nebezpečí zkratu!



- Nepoužívejte v blízkosti vody (vany, umyvadla atd.). Chraňte před deštěm/vlhkem. Přístroj používejte jen se suchýma rukama!
- V případě, že přístroj spadne do vody, vytáhněte před vyjmutím síťovou zástrčku z elektrické zásuvky. Před dalším použitím musí přístroj zkontrolovat odborník.



- Přístroj sami neotvírejte – nebezpečí zranění! Opravy přístroje smí provádět pouze odborník. Neodbornými opravami může dojít k vážnému ohrožení uživatelů přístroje.



## Bezpečnostní pokyny

CZ



- Děti od 8 let věku a osoby s omezenými tělesnými, senzoryckými nebo duševními schopnostmi či nedostatečnými zkušenostmi/znalostmi smí tento přístroj používat jen pod dohledem osoby odpovědné za jejich bezpečnost, nebo poté, co jim osoba odpovědná za jejich bezpečnost předvedla bezpečné používání přístroje a pochopily související nebezpečí. Čištění a údržbu nesmí provádět děti bez dozoru.
- Děti si s přístrojem nesmí hrát. Přístroj a síťový kabel uchovávejte mimo dosah dětí mladších 8 let. Nenechávejte přístroj během provozu nikdy bez dozoru.
- Obalový materiál (např. plastové sáčky) nepatří do dětských rukou.
- Přístroj/připojovací vedení nestavte/nepokládejte na horké plochy (plotna) nebo do blízkosti otevřeného ohně. Nevystavujte přístroj silnému horku (tepelné zdroje, topná tělesa, sluneční záření). Horící přístroje haste vždy jen hasící dekou.
- Z bezpečnostních důvodů nepoužívejte příslušenství neschválené/ nedodané výrobcem.
- Přístroj je určen pro použití v domácnosti, nikoli pro komerční použití. Přístroj neprovozujte venku.
- Přístroj provozujte nastojato na suchém, rovném, stabilním a teplotně odolném podkladu. Před uskladněním nechte přístroj vychladnout.



## Bezpečnostní pokyny

CZ



- V případě použití přístroje v rozporu s jeho určením, chybné obsluhy či neodborné opravy neručí výrobce za vzniklé škody. V takovém případě zaniká nárok na poskytnutí záruky.
- Přístroj neprovazujte/nepřipojujte přes časové spínače nebo dálkové spínače.
- Do otvorů přístroje nestrkejte prsty ani žádné předměty. Nezakrývejte otvory přístroje.
- Přístroj je během provozu velmi horký – nedotýkejte se jej, nebezpečí popálení. Držte pouze za držadlo.
- Přístroj nikdy neprovazujte prázdný. Přístroj nepřepřlňujte. S naplněnými přístroji nemanipulujte.
- Dno konvice i základna musí být při použití suché.
- Přístroj používejte jen s dodaným podstavcem.
- Během vaření uniká silně pára. Vylévací hubici nesměřujte proti částem těla, nábytku atd.
- Při vaření/při vylévání neotevírejte víko – nebezpečí popálení! Přístroj používejte pouze k vaření vody.

### Likvidace



- Vysloužilé přístroje zbavte ihned funkčnosti. Vytáhněte síťovou zástrčku a síťový kabel přerízněte. Elektrické přístroje odevzdejte zpět v obchodě, kde jste je zakoupili, nebo na sběrném místě. Výrobek není domovním odpadem. Zajistěte likvidaci v souladu s platnými místními předpisy.



## Biztonsági előírások

HU



- Hálózati csatlakozás: A típusablán feltüntetett feszültségnek meg kell egyeznie a hálózati feszültséggel.
- Ellenőrizze a készülék/hálózati kábel/hosszabbító kábel sérülésmentességét. Soha ne használjon sérült készülékeket (beleértve sérült tápkábeleket) – javíttassa/cseréltesse ezeket a gyártóval, ennek szervizpontjával, vagy képzett szakemberrel.
- Ne törjön meg a hálózati kábel és ne húzza át éles peremen. Rövidzárlat veszélye kábelszakadás esetén! A dugót soha ne a vezetéknél fogva/vizes kézzel húzza ki.
- Felügyelet nélkül hagyott készülék esetében, össze- és szétszereléskor, tisztítás előtt, használat alatti meghibásodások esetén és használat után mindig kapcsolja ki a gépet és húzza ki a tápcsatlakozót a konnektorból.
- A használaton kívüli/felügyelet nélküli készüléket kapcsolja ki és húzza ki a konnektordugóját. A hálózati kábelt ne csavarja rá a készülékre.
- Soha ne merítse a készüléket vízbe vagy más folyadékba. Rövidzárlat veszély!
- Víz közelében (fürdőkád, mosógép stb.) a készüléket ne használja. Eső, nedvesség hatásának a készüléket ne tegye ki. A gépet csak száraz kézzel szabad kezelni.
- Ha vízbe esett a készülék, a kivétele előtt húzza ki a konnektordugóját. A készüléket utána az első használat előtt szakember ellenőrizze.



## Biztonsági előírások

HU



- Soha ne nyissa fel a készüléket – sérülésveszély! Elektromos készüléket csak szakember javíthat. A szakszerűtlen javítás jelentős veszélynek teheti ki a felhasználót.
- Ezt a gépet csak abban az esetben használhatják a 8 éven aluli gyerekek, a mozgásukban, szenzoriális és szellemi képességeikben korlátozottak, vagy azok a személyek akiknek nincs elegendő tapasztalatuk vagy tudásuk, ha egy a biztonságukért felelősséget vállaló személy felügyeli őket vagy, ha valaki megmutatja nekik a gép biztonságos használatát és ők ezáltal megértik az ezzel járó veszélyeket. A takarítási és karbantartási munkálatokat nem végezhetik gyermekek csak felügyelet alatt.
- A gyerekek nem játszhatnak ezzel a készülékkel. Tartsa távol a készüléket és a tápkábelt 8 évesnél kisebb gyerekektől. A gépet nem szabad felügyelet nélkül hagyni működés közben.
- A csomagolóanyag (pl. nylonzacskó) gyerek kezébe nem való.
- A készüléket/a hálózati vezetéket soha ne tegye forró felületre (kályhalapra), illetve nyílt láng közelébe. Ne tegye ki a berendezést erős hőhatásnak (hősugárzó, fűtőttest, napsütés). A kigyúlt gépeket csak tűzálló takaróval szabad eloltani.
- A gyár által nem ajánlott, vagy nem árusított tartozékokat biztonsági okból ne használjon.
- A készülék csak háztartási célra és nem ipari használatra készült. A készüléket szabadban ne használja.
- Használja a készüléket álló helyzetben, egy sima, stabil, száraz és hőálló felületen. Mielőtt elteszi a készüléket, hagyja lehűlni.



## Biztonsági előírások

HU



- A gyártó semmiféle felelősséget nem vállal arra az esetre, ha a készüléket rendeltetésétől eltérő célra vagy helytelenül használják, avagy szakszerűtlenül javítják. Ilyen esetekben a garanciaigény megszűnik.
- Ne használja/csatlakoztassa a készüléket időzítővel vagy távkapcsolóval.
- A gép nyílásaiba ne tegye az ujjait vagy más tárgyakat. A gép nyílásait ne takarja le.
- A készülék üzem közben nagyon forró – ne fogja meg, megégetheti magát. Csak a fogójánál fogva fogja meg a készüléket.
- Soha ne működtesse a készüléket üresen. Ne töltsen túl a készüléket. A teli gépet ne helyezze el máshova.
- A kancsó alja és az alap használatkor száraz kell legyen.
- A készüléket kizárólag a csomagban szállított hálózati csatlakozóval szabad használni.
- A főzés alatt forró gőz keletkezik. Vigyázzon, hogy ne tartsa a kitöltőt a teste vagy a bútorok stb. fele.
- Főzés alatt/kitöltéskor ne nyissa fel a fedőjét – Égésveszély! Csak víz főzésére használja a készüléket!

## Selejtezés



- Az előregedett készüléket azonnal tegye használhatatlanná. Húzza ki a hálózati csatlakozót és vágja át a kábelt. Az elektromos készüléket a vásárlás helyén vagy speciális gyűjtőhelyen adja le. A készülék nem háztartási hulladék. Azt a helyi környezetvédelmi előírások szerint kell hulladékba juttatni.



## Sigurnosni propisi

HR



- Mrežni priključak: Napon mora odgovarati podacima sa tipske pločice uređaja.
- Provjeriti da li postoji kvar na stroju/kabelu za električnu struju/produžnom kabelu. Oštećene uređaje (uključujući električni kabel) nikad ne stavljajte u pogon – neka ga popravi ili zamijeni proizvođač, njegova servisna radionica ili kvalificirani stručnjaci.
- Kabel za struju ne lomiti, ne stiskati, ne vući preko oštiri rubova. Opasnost od kratkog spoja zbog loma kabela! Utikač nikada nemojte izvlačiti potezanjem kabela/mokrim rukama.
- Uvijek isključite uređaj i izvucite električni utikač kad uređaj nije pod nadzorom, prije montaže/demontaže, prije čišćenja te u slučaju neispravnosti tijekom i nakon uporabe.
- Ne namotavajte mrežni kabel oko uređaja. Da biste spriječili lom kabela, ne namotavajte nikada mrežni kabel bez vlaka oko naprave za namotavanje.
- Uređaj nikad ne uranjajte u vodu i druge tekućine. Opasnost od kratkog spoja!
- Nikada ne koristiti aparat u blizini vode (kade, umivaonika itd.). Ne izlagati stroj kiši ili drugoj vrsti vlage. Uređaj rabite samo suhim rukama!
- Ako aparat padne u vodu, prije vađenja iz vode izvući utikač iz električne mreže. Prije slijedeće uporabe aparat mora pregledati ovlašten servis.



## Sigurnosni propisi

HR



• Uređaj nikad sami ne otvarajte – opasnost od ozljeda! Električne uređaje mogu popravljati samo stručnjaci. Nestručni popravci mogu predstavljati veliku opasnost za korisnika.



- Djeca starija od 8 godina i osobe s ograničenim tjelesnim, osjetilnim ili psihičkim sposobnostima, nedovoljnim iskustvom i znanjima smiju uređaj rabiti samo ako su pod nadzorom osobe koja je zadužena za njihovu sigurnost ili ako im je pokazana sigurna uporaba uređaja i oni razumiju opasnosti povezane s uporabom uređaja. Postupke čišćenja i održavanja ne smiju obavljati djeca bez nadzora.
- Djeca se ne smiju igrati uređajem. Uređaj i električni kabel držite dalje od djece mlađe od 8 godina. Uključeni uređaj nikad ne ostavljajte bez nadzora.
- Ambalaža (npr. najlonska vrećica) nije za dječje ruke.
- Nikada ne stavljajte aparat/priklučni kabel na vrelu površinu (peć), ili u blizinu otvorenog plamena. Aparat ne izlažite velikoj toplini (izvorima topline, grijačima, sunčevim zrakama). Zapaljene uređaje ugasite samo pokrivačem za gašenje požara.
- Iz sigurnosnih razloga ne upotrebljavati pribor koji nije preporučao ili prodao proizvođač.
- Stroj je namjenjen za primjenu u domaćinstvu, a ne za profesionalno korištenje. Ne koristiti stroj vani.
- Uređaj rabite tako da stoji na suhoj, ravnoj, stabilnoj i termički otpornoj podlozi. Pustiti da se uređaj prije pospremanja ohladi.



## Sigurnosni propisi

HR



- U slučaju nenamjenske ili nepravilne uporabe, te nestručnih popravaka proizvođač ne prihvaća nikakvu odgovornost. U ovakvim slučajevima uskraćuje se jamstveno pravo.
- Uređaj ne rabite s timerom ili sklopkom za daljinsko upravljanje i ne priključujte ga na njih.
- Ne gurajte prste i predmete u otvore uređaja. Ne pokrivajte otvor uređaja.
- Uređaj se u pogonu jako zagrije – ne dirati, opasnost od oprživanja. Primito samo za ručku.
- Uređaj nikad ne smije raditi prazan. Ne prepunjavajte uređaj. Napunjene uređaje ne premještajte.
- Dno lonca i podloga moraju biti suhi tijekom uporabe.
- Rabite uređaj samo zajedno s isporučenim postoljem uređaja.
- Tijekom kuhanja stvara se mnogo pare. Ne usmjeravajte grlo prema dijelovima tijela, namještaju itd.
- Tijekom postupka kuhanja/izlijevanja ne otvarajte poklopac – opasnost od opekline! Rabite uređaj samo za kuhanje vode.

### Preventivna zaštita od štete




- Odmah onesposobite zastarjeli aparat. Izvucite ga iz struje i presjecite kabel. Predajte električni aparat na mjestu kupnje ili u specijalnu deponiju. Nije kućni otpad. Mora se reciklirati prema lokalnim propisima.



## Varnostni predpisi

SL




- Električni priključek: napetost se mora ujemati s podatki na tipski ploščici naprave.
  - Preverite če naprava/omrežni kabel/kabelski podaljšek niso poškodovani. Nikoli ne uporabljajte poškodovanih naprav (vključno z električnim kablom) – napravo naj popravi oz. zamenja kabel servisna delavnica ali kvalificiran strokovnjak.
  - Omrežnega kabla nikoli ne prepogibajte, zagostite ali vlecite prek ostrih robov. Nevarnost kratkega stika zaradi loma kabla! Ko vlečete kabel iz vtičnice, ga nikoli ne vlecite za kabel oziroma z mokrimi rokami.
  - Aparat izklopite in izvlecite električni vtič veno: če je ne nadzorujete, pred montažo/demontažo, pred čiščenjem ob motnjah med uporabo in po uporabi.
  - Nerabljene/nenadzorovane naprave izklopite in izvlecite električni vtič. Električnega kabla ne ovijajte okrog naprave.
  - Aparata nikoli ne potopite v vodo/druge tekočine. Nevarnost kratkega stika!
-  • Nikoli je ne uporabljajte v bližini vode (kopalniške kadi, pomivalnega korita itd.). Ne izpostavljajte je dežju/vlagi. Napravo uporabljajte le s suhimi rokami!
- Če naprava slučajno pade v vodo, izvlecite najprej omrežni vtič in šele nato jo vzemite ven. Pred naslednjo uporabo mora napravo preizkusiti strokovnjak.



## Varnostni predpisi

SL



- Naprave nikoli ne odpirajte sami – nevarnost poškodb! Električne naprave lahko popravlja le strokovnjak. Nestrokovno popravilo pomeni posebno nevarnost za uporabnika.
-  • Otroci nad 8 let starosti in osebe z omejenimi fizičnimi, čutnimi ali duhovnimi zmožnostmi, pomanjkljivimi izkušnjami in znanjem, smejo napravo uporabljati le, če jih nadzira oseba, pristojna za njihovo varnost, ali jim je pokazala, kako varno uporabljati napravo in jih seznanila nevarnostmi, povezane z uporabo in so ta navodila razumeli. Otroci ne smejo čistiti in vzdrževati brez nadzora.
- Otroci se ne smejo igrati z napravo. Naprave in električnega kabla ne hranite v bližini otrok pod 8 let starosti. Naprave ne puščajte med delom brez nadzora.
  - Embalaža (npr. najlonske vrečke) ni za v otroške roke.
  - Nikoli ne odlagajte naprave/omrežnega kabla na vročo površino (kuhalno ploščo) oziroma v bližino odprtega ognja. Naprave ne izpostavljajte visoki vročini (virom vročine ali radiatorje, sončnim žarkom). Naprave, ki gorijo, pogasite z blazino za gašenje.
  - Iz varnostnih razlogov ne uporabljajte pribora, ki ga ni priporočil/izdelal proizvajalec.
  - Naprava je namenjena uporabi v gospodinjstvu in ne za obrtno rabo. Naprave ne uporabljajte na prostem.
  - Napravo uporabljajte v pokončnem položaju na ravni, stabilni podlagi, ki je odporna proti vročini. Preden boste napravo shranili, jo ohladite.



## Varnostni predpisi

SL



- Proizvajalec ne sprejema nobene odgovornosti za nenamensko oziroma nepravilno uporabo izdelka oziroma za nestrokovno popravilo izdelka. V takih primerih preneha veljati pravica do garancije.
- Naprava ne sme delovati/je ni dovoljeno priklopiti na stikalno uro ali stikalo na daljinsko upravljanje.
- V odprtine naprave ne vtikajte prstov in predmetov. Ne pokrivajte odprtih naprav.
- Naprava se med uporabo zelo segreje – ne je prijemati, nevarnost opeklin. Aparat primite le za ročaje.
- Aparat ne sme delovati nikoli prazen. Aparata ne prenapolnite. Ne premikajte napolnjenih naprav.
- Dno vrčka in osnova morata biti med uporabo suha.
- Aparat uporabljajte le skupaj s priloženim podstavkom.
- Med kuhanjem uhaja močna para. Nastavka za izlivanje ne usmerjajte proti delom telesa, pohištvu itd.
- Med kuhanjem/izlivanjem ne odpirajte pokrova – nevarnost opeklin! Aparat uporabljajte le za kuhanje vode.

## Ravnanje z neuporabno napravo



- Odsluženo napravo takoj onesposobite. Potegnite vtič iz omrežja in prežetite električni kabel. Električne naprave vedno predajte na mestu nakupa oziroma v ustrezno zbiralnico. To niso gospodinjski odpadki. Med odpadke jih je treba oddati v skladu z lokalnimi predpisi.



## Bezpečnostné pokyny

SK



- Siet'ová prípojka: Napätie musí zodpovedať údajom na typovom štítku prístroja.
- Skontrolujte prístroj/siet'ový kábel/predlžovací kábel, či nie sú poškodené. Poškodené prístroje (vrát. siet'ového kábla) nikdy neuvádzajte do prevádzky – nechajte ich vymeniť/nahradiť výrobcom, jeho servisným strediskom alebo kvalifikovanými odborníkmi.
- Siet'ový kábel nelámete, nezovierajte a neťahajte cez ostré hrany. Nebezpečenstvo skratu v dôsledku pretrhnutia kábla! Zástrčku neťahajte nikdy za kábel/mokrými rukami.
- Prístroj vždy vypnite a vyťahnite siet'ovú zástrčku: ak je bez dozoru, pred montážou/demontážou, pred čistením, pri poruchách počas použitia a po použití.
- Nepoužívané prístroje/prístroje bez dozoru vypnite a vyťahnite siet'ovú zástrčku. Siet'ový kábel nenavíjajte okolo prístroja.
- Prístroj nikdy neponárajte do vody ani iných kvapalín. Nebezpečenstvo skratu!
- Nepoužívajte v blízkosti vody (vaňa, umývadlo atď.). Nevystavujte dažďu/vlhkosti. Spotrebič obsluhujte iba suchými rukami!
- Pokiaľ by prístroj padol do vody, pred jeho vybratím vyťahnite siet'ovú zástrčku. Prístroj musí pred ďalším použitím skontrolovať odborník.
- Prístroj nikdy sami neotvárajte – nebezpečenstvo poranenia! Opravy prístroja smie vykonávať iba odborník. Vplyvom neodborných opráv môžu vzniknúť pre užívateľa výrazné nebezpečenstvá.





## Bezpečnostné pokyny

SK



- Deti od 8 rokov a osoby s obmedzenými telesnými, zmyslovými alebo duševnými schopnosťami, nedostatočnými skúsenosťami a znalosťami smú spotrebič používať, len ak sú pod dozorom osoby zodpovednej za ich bezpečnosť alebo ak im bolo predvedené bezpečné používanie spotrebiča a porozumeli nebezpečenstvám, ktoré sú s tým spojené. Čistiace a údržbárske práce nesmú deti vykonávať bez dozoru.
- Deti sa s prístrojom nesmú hrať. Zabráňte prístupu detí do 8 rokov k prístroju a sieťovému káblu. Počas prevádzky nikdy nenechávajte spotrebič bez dozoru.
- Obalový materiál (napr. plastové vrecká) nepatria do rúk detí.
- Spotrebič/pripájací kábel neodstavujte na horúcich plochách (sporáku) alebo v blízkosti otvoreného ohňa. Zariadenie nikdy nevystavujte nadmernému teplu (zdroje tepla, výhrevné telesá, slnečné žiarenie). Horiace spotrebiče haste jedine hasiacim rúškom.
- Z bezpečnostných dôvodov nepoužívajte výrobcom neschválené/ nedodané príslušenstvo.
- Prístroj je určený iba na použitie v domácnosti a nie na priemyselné účely. Prístroj neprevádzkujte vonku.
- Prístroj prevádzkujte nastojato na suchom, rovnom, stabilnom a žiaru-vzdornom podklade. Pred uschovaním nechajte spotrebič vychladnúť.



## Bezpečnostné pokyny

SK



- Výrobca neručí za škody zapríčinené použitím prístroja na nepovolené účely, nesprávnou obsluhou alebo neodbornou opravou. V takýchto prípadoch zaniká nárok na záruku.
- Spotrebič neprevádzkujte/nepripájajte na spínacie hodiny ani diaľkovo ovládaný spínač.
- Nestrkajte do otvorov spotrebiča prsty a predmety. Nezakrývajte otvor spotrebiča.
- Spotrebič je počas prevádzky veľmi horúci – nechytajte sa ho, hrozí nebezpečenie popálenia. Prístroj uchopte len za rukoväť.
- Prístroj nikdy neprevádzkujte naprázdno. Prístroj nepreplňajte. Nepremiestňujte naplnené spotrebiče.
- Pri používaní musia byť dno džbánu a základňa suché.
- Prístroj používajte iba spoločne s dodaným podstavcom prístroja.
- Počas varenia uniká silná para. Výlevku nesmerujte proti častiam tela, nábytku atď.
- Počas varenia/pri vylievaní neotvárajte eko – nebezpečenstvo popálenia! Prístroj používajte len na varenie vody.

### Likvidácia



- Vyrazené spotrebiče okamžite zlikvidujte. Vytiahnite zástrčku a prerežte sieťový kábel. Elektrické prístroje odovzdajte na likvidáciu predajcovi alebo špecializovanej firme. Výrobok nie je domácim odpadom. Musí sa likvidovať podľa miestnych platných predpisov.



## Указания по безопасности

RU



- Присоединение к сети: напряжение должно соответствовать данным на табличке прибора.
- Проверяйте сохранность прибора/ сетевого провода/удлинителя. Ни в коем случае не включайте поврежденные приборы (вкл. сетевой шнур). Необходим их ремонт/замена на заводе-изготовителе, в его сервисном центре или квалифицированными специалистами.
- Не тяните сам провод. Не перегибайте, не зажимайте и не вытаскивайте провод, опирая его об острые края. Опасность короткого замыкания при разрыве шнура! Ни в коем случае не вынимайте вилку из розетки, берясь за сетевой провод, не беритесь за нее влажными руками.
- Необходимо всегда выключать прибор и вынимать вилку из сетевой розетки в следующих случаях: если он оставляется без присмотра, перед сборкой/разборкой, перед очисткой, при нарушении его работы, а также после его использования.
- Отключайте прибор, если он не используется или будет оставлен без присмотра, и вынимайте вилку из розетки. Не обматывайте сетевой провод вокруг прибора.
- Запрещается погружать прибор в воду или другие жидкости. Опасность короткого замыкания!
- Не использовать рядом с водой (ваннами, умывальниками и т.д.). Не подвергать воздействию дождя/влаги. Использовать прибор допускается только сухими руками!
- При попадании прибора в воду перед тем, как его оттуда достать, выньте вилку из розетки. Перед последующим использованием прибор нужно проверить у специалиста.



## Указания по безопасности

RU



- Ни в коем случае не открывайте самостоятельно прибор – опасность травмы! Ремонт прибора должны производить только специалисты. Вследствие ненадлежащего ремонта может возникнуть повышенная опасность для использующего его лица.
- Допуск к прибору для его включения детям в возрасте от 8-ми лет и лицам с ограниченными физическими, сенсорными или умственными способностями, недостаточным опытом и знаниями разрешается только под наблюдением со стороны лица, отвечающего за их безопасность или продемонстрировавшего им порядок безопасной эксплуатации прибора, и после того, как они поймут, какие в связи с этим связаны опасности. Запрещается чистка или обслуживание детьми без присмотра.
- Не допускайте, чтобы дети играли с прибором. Не допускайте к прибору и сетевому шнуру детей младше 8-ми лет. Ни в коем случае не оставляйте работающий прибор без присмотра.
- Не давайте в руки детям упаковочный материал (напр., целлофановый пакет).
- Не оставляйте и не кладите на горячие поверхности (плиту) или рядом с открытым пламенем прибор/соединительный провод. Не подвергайте прибор сильному нагреву (со стороны нагревательных источников, нагревательных элементов, под воздействием солнечного света). Горящие приборы можно тушить только пламегасящим покрывалом.
- В целях обеспечения безопасности не используйте не рекомендуемые изготовителем/самостоятельно купленные принадлежности.
- Прибор предназначен только для бытовых целей, а не для коммерческих. Не использовать прибор вне помещений.
- Прибор необходимо эксплуатировать на сухой, ровной, устойчивой и жаростойкой поверхности. Перед тем, как убрать прибор, ему нужно дать остыть.



## Указания по безопасности

RU



- При использовании прибора не по назначению, нарушении порядка его эксплуатации или ненадлежащем его ремонте ответственность за возникающие повреждения не принимается. В этом случае гарантийные требования не принимаются.
- Запрещается управлять устройством путем подключения к нему таймера или дистанционного выключателя.
- Нельзя просовывать пальцы и любые предметы в отверстия прибора. Не закрывайте отверстие прибора.
- При работе прибор сильно нагревается — не касаться, опасность ожогов. Браться только за ручку.
- Запрещается эксплуатировать прибор пустым. Не переполняйте прибор. Не переставляйте заполненные приборы.
- Дно кувшина и основание к моменту включения должны быть сухими.
- Прибор допускается эксплуатировать только вместе с подставкой, включенной в комплект.
- Во время варки выделяется сильный пар. Слив нельзя направлять на части тела, мебель и проч.
- Во время варки и при сливе нельзя открывать крышку — опасность ожога! Прибор разрешается использовать только для варки.

### Утилизация



- Отработавший прибор нужно сразу привести в нерабочее состояние. Выньте вилку из розетки и разрежьте сетевой провод. Передайте электроприбор в магазин или предусмотренный пункт сбора. Не выбрасывать с обычным бытовым мусором. Утилизация производится согласно местным предписаниям.



## Wskazówki dotyczące bezpieczeństwa

PL



- Podłączenie do sieci: Napięcie musi odpowiadać danym znajdującym się na tabliczce identyfikacyjnej urządzenia.
- Urządzenie/przewód sieciowy/przedłużacz sprawdzić pod kątem ewentualnych uszkodzeń. Nigdy nie uruchamiać uszkodzonych urządzeń (łącznie z kablem sieciowym) – naprawę/wymianę zlecić producentowi, punktowi serwisowemu lub wykwalifikowanym specjalistom.
- Przewodu sieciowego nie zginać, nie zaciskać ani nie ciągnąć go po ostrych krawędziach. Niebezpieczeństwo zwarcia wskutek przerwania kabla! Wtyczki nie wolno nigdy ciągnąć za przewód sieciowy.
- W następujących przypadkach należy zawsze wyłączyć urządzenie i wyciągnąć wtyczkę sieciową: pozostawienie urządzenia bez nadzoru, przed montażem/demontażem, przed czyszczeniem, w razie usterek podczas używania oraz po zakończeniu używania.
- Jeśli urządzenie nie jest używane, należy je wyłączyć, a wtyczkę sieciową wyciągnąć z gniazdka. Przewodu sieciowego nie owijać wokół urządzenia.
- Urządzenia nigdy nie zanurzać w wodzie i innych cieczach. Niebezpieczeństwo zwarcia!
- Nie używać urządzenia w pobliżu wody (np. wanien, umywalk itd.). Nie wystawiać urządzenia na działanie deszczu/wilgoci. Urządzenie należy obsługiwać wyłącznie suchymi rękami!
- Jeśli urządzenie wpadnie do wody, przed wyjęciem go należy wyciągnąć wtyczkę sieciową z gniazdka. Przed kolejnym użyciem urządzenia musi sprawdzić je najpierw wykwalifikowany pracownik.
- Urządzenia nigdy nie otwierać samodzielnie – niebezpieczeństwo odniesienia obrażeń! Napraw urządzenia może dokonywać tylko wykwalifikowana osoba. W przypadku przeprowadzania niefachowych napraw mogą powstać poważne zagrożenia dla użytkownika.



## Wskazówki dotyczące bezpieczeństwa

PL



- Dzieci w wieku od 8 lat oraz osoby o ograniczonych umiejętnościach fizycznych, sensorycznych lub umysłowych, bądź nieposiadający doświadczenia i wiedzy, mogą stosować urządzenie wyłącznie pod nadzorem osoby odpowiedzialnej za ich bezpieczeństwo lub jeśli otrzymały od niej wskazówki dotyczące korzystania z urządzenia i są świadome zagrożeń z tym związanych. Prace związane z czyszczeniem i konserwacją nie mogą być wykonywane przez dzieci bez nadzoru.
- Dzieciom nie wolno bawić się urządzeniem. Urządzenie i kabel sieciowy przechowywać z dala od dzieci poniżej 8 lat. Nigdy nie pozostawiać działającego urządzenia bez nadzoru.
- Materiał opakowania (np. worek foliowy) przechowywać w miejscach niedostępnych dla dzieci.
- Nigdy nie stawiać urządzenia/przewodu instalacyjnego na gorących powierzchniach (np. płycie kuchennej) bądź też w pobliżu otwartego źródła ognia. Nie wystawiać urządzenia na działanie wysokiej temperatury (źródła ogrzewania, kaloryfery, promieniowanie słońca). Urządzenia, które uległy zapaleniu, gasić wyłącznie przy użyciu koca gaśniczego.
- Ze względów bezpieczeństwa nie używać osprzętu nie zalecanego bądź też nie sprzedawanego przez producenta.
- Urządzenie przewidziane jest tylko do użytku w gospodarstwie domowym, nie zaś do celów przemysłowych lub komercyjnych. Nie używać urządzenia na zewnątrz.
- Urządzenie eksploatować na podłożu suchym, równym, stabilnym i odpornym na wysoką temperaturę. Przed schowaniem urządzenia odczekać aż się ochłodzi.



## Wskazówki dotyczące bezpieczeństwa

PL



- W przypadku użycia urządzenia niezgodnie z jego przeznaczeniem, błędnej obsługi lub niefachowej naprawy producent nie ponosi odpowiedzialności za ewentualne uszkodzenia. Prawo do gwarancji wygasa w takim przypadku.
- Nie użytkować urządzenia za pomocą/nie podłączać do zegara sterującego lub zdalnie sterowanego przełącznika.
- Nie wkładać palców, ani przedmiotów do otworów urządzenia. Nie zakrywać otworu urządzenia.
- Podczas pracy urządzenie bardzo się nagrzewa. Nie dotykać. Niebezpieczeństwo poparzenia. Chwytać tylko za uchwyt.
- Nigdy nie uruchamiać próżnego urządzenia. Nie przepięniać urządzenia. Nie przenosić napełnionych urządzeń.
- Dno dzbanka i podstawa w trakcie używania muszą być suche.
- Urządzenia używać wyłącznie wraz z dołączoną do niego podstawą.
- Podczas gotowania z urządzenia intensywnie wydobywa się para. Dzióbka do nalewania nie kierować na części ciała, meble itd.
- Podczas procesu gotowania/przy nalewaniu nie otwierać pokrywki – niebezpieczeństwo oparzenia! Urządzenia używać tylko do gotowania wody.

### Usuwanie



- Nienadające się do dalszego użytkowania urządzenie doprowadzić do stanu nieużyteczności. Wyciągnąć w tym celu wtyczkę sieciową, a przewód sieciowy przeciąć. Urządzenia elektryczne oddać do punktu sprzedaży lub do punktu zbiórki odpadów. Nie wyrzucać wraz z odpadami domowymi. Należy usuwać zgodnie z lokalnymi przepisami.



## Güvenlik Bilgileri

TR



- Elektrik bağlantısı: Voltaj, cihazın model levhası üzerindeki bilgilere uygun olmalıdır. Bu cihazı topraklı bir elektrik prizine bağlayın.
- Cihazda/cereyan kablosunda/uzatma kablosunda hatalı yerlerin bulunup bulunmadığını kontrol ediniz. Hasarlı cihazları (elektrik kablosu dahil) asla çalıştırmayın – üreticisine, servis merkezine veya vasıflı uzmanlara tamir ettirin/değiştirilmesini sağlayın.
- Elektrik kablosunu bükmeyiniz, kısırmayınız, keskin kenarlar üzerinden çekmeyiniz. Kablo kopmasından dolayı kısa devre tehlikesi! Fiş kablodan tutarak/ıslak ellerle çekmeyiniz.
- Cihaz şu durumlarda daima kapatın ve elektrik fişini çekin: gözetimsiz kaldığında, montaj/sökme işlemlerinden önce, temizlik için, kullanım sırasında ortaya çıkan arızalarda ve kullandıktan sonra.
- Cihaz kullanılmadığında kapalı ve fişi prizden çekilmiş konumda olmalıdır. Kabloyu cihazın etrafına sarmayınız.
- Cihazı asla su/başka sıvı içine batırmayınız. Kısa devre tehlikesi!
- Asla suyun yakınında (küvet, lavabo vs) kullanmayınız. Yağmura/Neme maruz bırakmayınız. Cihazı sadece elleriniz kuruyken kullanınız!
- Cihaz suya düştüğünde, sudan çıkartmadan önce elektrik fişini çekiniz. Cihaz bir daha kullanılmadan önce bir uzman tarafından kontrol edilmelidir.
- Cihazı asla kendiniz açmayın – yaralanma tehlikesi! Cihazın tamiri sadece uzman nitelikli servis elemanları tarafından yapılmalıdır. Bu şekilde yapılmayan işlemler kullanıcı için tehlike oluşturabilir.



## Güvenlik Bilgileri

TR



- 8 yaşından büyük çocuklar ve fiziksel, duyuşsal veya zihinsel becerileri kısıtlı, deneyimi ve bilgisi eksik olan kişiler cihazı sadece, güvenliklerinden sorumlu bir kişinin denetimi altında veya cihazın güvenli kullanımını kendilerine gösterildikten sonra ve buna bağılı tehlikeleri anladıklarında kullanabilirler. Temizlik ve bakım işleri çocuklar tarafından, eğer gözetlenmediklerinde yapılamaz.
- Çocukların cihazla oynamaları yasaktır. Cihazı ve elektrik kablosunu 8 yaşından küçük çocuklardan uzak tutun. Cihazı çalışır durumda asla gözetimsiz bırakmayınız.
- Ambalaj malzemesi (örn. naylon poşet) çocukların eline geçmemelidir.
- Cihazı/cereyan kablosunu kesinlikle sıcak yüzeylere (elektrikli ocak) koymayınız/veya açık ateşe yaklaştırmayınız. Cihazı aşırı sıcaklığa (ısı kaynakları, radyatörler, güneş ışınları) maruz bırakmayınız. Yanan cihazları sadece yangın battaniyesiyle söndürünüz.
- Üretici tarafından tavsiye edilmeyen hiçbir aksesuarı kullanmayınız. Bunlar kullanıcı için tehlike oluşturabilir.
- Cihaz evde kullanım için öngörülmüştür, ticari kullanım için değıil. Cihazı açık havada kullanmayınız.
- Cihazı kuru, düz, sağlam ve sıcaklığa dayanıklı bir zemin üzerinde çalıştırınız. Kaldırmadan önce soğumasını bekleyiniz.



## Güvenlik Bilgileri

TR



- Cihazın talimatlarda belirtilen amaç dışında ve ya hatalı kullanıldığı, uzmanlarca tamir edilmediği durumlarda oluşan hasarlar garanti kapsamında sayılmaz.
- Cihazı zaman saati veya uzaktan kumandalı şalterle çalıştırmayınız/bunlara bağlamayınız.
- Cihazın açıklıkları içine parmaklarınızı veya başka eşyalar sokmayınız. Cihazın açıklıklarının üzerini örtmeyiniz.
- Cihaz çalışırken çok fazla ısınır – dokunmayınız, yanma tehlikesi. Sadece kulpundan tutunuz.
- Cihazı asla boşken çalıştırmayınız. Cihazı asla fazla doldurmayınız. Dolu olan cihazları bir yerden başka yere oynatmayınız.
- Isıtıcının tabanının ve temel ünitenin kullanım sırasında kuru olması gerekmektedir.
- Cihazı sadece beraberinde teslim edilen alt tabanı ile birlikte kullanınız.
- Pişirme sırasında yoğun buhar çıkmaktadır. Dökme ağzını vücut bölgelerine, mobilyalara vs. doğru tutmayınız.
- Pişirme işlemi/dökme sırasında kapağı açmayınız – yanma tehlikesi! Cihazı sadece su kaynatmak için kullanınız.

## Bertaraf



- Çevreye siz de katkıda bulunun. Lütfen yerel düzenlemelere uymayı unutmayınız. Çalışmayan elektrikli cihazları, uygun elden çıkarma merkezlerine götürün. Kullanın sırasında insan ve çevre sağlığına tehlikeli veya zararlı olabilecek bir durum söz konusu değildir. Evsel atık değildir. Yerel düzenlemelere göre bertaraf edilmesi gerekir.



## Indicații de siguranță

RO



- Conectarea la rețeaua de alimentare: tensiunea trebuie să corespundă datelor menționate pe eticheta lipită pe aparat.
- Verificați în mod regulat dacă au apărut semne de defecțiune sau de deteriorare pe: cablul principal de alimentare, pe aparat sau pe cablul prelungitor. Nu folosiți niciodată aparate defecte (inclusiv cabluri de alimentare avariate) – trimiteti acestea pentru reparații/inlocuire la producător sau centrul de service al producătorului sau la persoane calificate și competente.
- Este interzisă îndoirea, strângerea cablului de alimentare sau poziționarea acestuia pe suprafețe ascuțite. Pericol de scurt-circuit prin ruperea cablului! Este interzisă decuplarea cu mâna umedă a cablului de la sursa de alimentare.
- Dacă aparatul este lăsat fără supraveghere, înainte de montare/demontare, înainte de curățare, dacă se defectează în timpul utilizării și după utilizare, aparatul trebuie întotdeauna oprit și cablul de alimentare scos din priză.
- În cazul în care aparatul este neutilizat/neprevăzută, se recomandă oprirea și deconectarea acestuia de la sursa de alimentare. Este interzisă înfășurarea cablului de alimentare în jurul aparatului.
- Nu scufundați aparatul niciodată în apă sau în alte lichide. Pericol de scurtcircuit!
- Este interzisă utilizarea aparatului în apropierea surselor de apă (cada de baie, chiuveta, etc). Este interzisă expunerea aparatului la ploaie/umezeală. Nu acționați aparatul cu mâinile umede!
- Dacă aparatul ar cădea în apă, înainte de a-l scoate, trageți în afară fișa de contact. Înainte de următoarea întrebuințare va trebuie se fie verificat de un specialist.



## Indicații de siguranță

RO



• Nu demontați dvs. înșivă aparatul niciodată – pericol de vătămare corporală! Se recomandă efectuarea lucrărilor de reparații doar de către un specialist. Reparațiile efectuate de către o persoană neinstruită și neautorizată în acest sens constituie un pericol pentru utilizator.



- Acest aparat poate fi utilizat de copii cu vârsta sub 8 ani, de persoanele cu capacități fizice, senzoriale sau mentale reduse sau de persoane fără cunoștințe sau experiență doar sub supraveghere sau după o instruire care să le ofere informațiile necesare privind utilizarea sigură a aparatului și să le permită să înțeleagă pericolele la care se expun. Curățarea și întreținerea curentă nu trebuie efectuate de către copii nesupravegheați.
- Copii nu au voie să se joace cu aparatul. Țineți departe de copiii sub 8 ani aparatul și cablul de alimentare. Nu lăsați aparatul nesupravegheat în timpul funcționării.
- Nu lăsați la îndemâna copiilor materialele folosite pentru ambalarea aparatului (de ex. folii de plastic).
- Niciodată nu puneți/ poziționați aparatul/cablul de conectare pe o suprafață fierbinte (placa sobei) sau a fi aduse în apropiere de foc deschis. Nu expuneți aparatul la căldură (lângă sursele de încălzire, corpurile de încălzire, lumina solară). Dacă aparatul se aprinde/ies flăcări, atunci acoperiți-l cu o pătură anti-incendiu.
- Din motive de siguranță, nu folosiți accesorii nerecomandate/nenvândute de producător.
- Aparatul este destinat doar utilizării în scopuri casnice. Este interzisă utilizarea aparatului în scopuri industriale și în spații deschise.
- Folosiți aparatul pe o suprafață netedă, stabilă, uscată și termorezistentă. Se lasa sa se raceasca inainte de punerea sa la un loc inchis pentru depozitare.



## Indicații de siguranță

RO



- Garanția acordată devine nulă în cazul în care aparatul este utilizat în alte scopuri, decât cele pentru care a fost fabricat, dacă este utilizat în mod necorespunzător sau este reparat de o persoană neinstruită și neautorizată pentru efectuarea lucrărilor de reparații de acest fel. Acest lucru duce la pierderea garanției și a dreptului de a beneficia de serviciile de garanție.
- Nu conectați aparatul/folosiți aparatul cu ceas temporizator sau comutator de la distanță.
- Nu introduceți degetele și obiecte în orificiile aparatului. Nu acoperiți fantele de ventilație.
- În timpul funcționării aparatul devine foarte fierbinte. Nu-l atingeți. Pericol de ardere! Prindeți aparatul numai de mâner.
- Nu utilizați niciodată aparatul gol. Nu umpleți aparatul excesiv. Aparatul nu poate fi mutat până nu este golit.
- Partea de jos a cănii și baza aparatului trebuie să fie uscate în timpul folosirii aparatului.
- Folosiți aparatul numai cu soclul aparatului inclus în pachetul livrat.
- În timp ce apa este în clocot, se produc aburi foarte fierbinți. Aveți grijă să nu vărsați apa pe corpul dvs., pe mobilă etc.
- Nu deschideți capacul aparatului în timp ce fierbe sau la turnare – pericol de ardere! Folosiți aparatul numai pentru fierberea apei.

### Eliminarea aparatului



- Aparatele neutilizate trebuie dezactivate imediat. Scoateți ștecherul din sursa de alimentare și tăiați cablul de alimentare. Aparatele electronice nefolosite trebuie predate vânzătorului sau într-un loc destinat colectării aparatelor de acest fel. Acest aparat nu este deșeu menajer. Îndepărtarea aparatului trebuie efectuată conform reglementărilor locale stabilite în acest sens.



## Указания за безопасност

BG



- Мрежово захранване: Напрежението трябва да отговаря на данните върху типовата табелка.
- Уредът/мрежовият кабел/удължителният кабел се контролира за повредени места. Никога не пускайте в експлоатация повредени уреди (вкл. захранващ кабел) – ремонта/смяната възлагайте на производителя, негов сервиз или на квалифицирани специалисти.
- Кабелът не трябва да се огъва, прищипва или дърпа върху остри ръбове. Опасност от късо съединение поради пречупване на кабела! Щепселът не трябва да се дърпа от кабела/с мокри ръце.
- Винаги изключвайте уреда и изваждайте мрежовия щепсел: при оставяне без надзор, преди монтаж/демонтаж, преди почистване, при повреди по време на използване и след използване.
- Неизползваните/намиращите се без надзор уреди се изключват и щепселът се издърпва от контакта. Кабелът не трябва да се завива около уреда.
- Никога не потапяйте уреда във вода/други течности. Опасност от късо съединение!
- Да не се използва никога в близост до вода (вани, мивки и др.). Да не се излага на дъжд/влага. Използвайте уреда само със сухи ръце!
- Ако уредът падне във вода, издърпайте щепсела преди да го извадите. Преди следващата употреба, уредът трябва да се контролира от квалифицирано лице.
- Никога не отваряйте сами уреда – опасност от нараняване! Ремонтите по уреда да се извършват само от квалифицирано лице. При неправилни и некомпетентни ремонти могат да възникнат значителни опасности за потребителя.



## Указания за безопасност

BG



- Децата над 8 години и хора с ограничени физически, сетивни или душевни способности, на които липсват опит и познания, могат да използват уреда само когато са надзирани от лице, отговорно за тяхната безопасност или когато им е показано безопасното използване на уреда и те са разбрали опасностите, свързани с това. Работите по почистване и поддръжка не трябва да се извършват от деца без надзор.
- Деца не бива да играят с уреда. Дръжте уреда и захранващия кабел далеч от деца под 8 години. Никога не оставяйте уреда да се ползва без надзор.
- Опаковъчният материал (напр. торбички) не трябва да попада в детски ръце.
- Уредът/свързващият кабел не трябва да се поставя върху горещи повърхности (котлон) или в близост до открит огън. Не излагайте уреда на силна топлина (източници на топлина, отоплителни тела, слънчеви лъчи). Гасете запалените уреди само с противопожарно одеяло.
- По причини, свързани с безопасността не трябва да се използват аксесоари, които не се препоръчват/продават от производителя.
- Уредът е предназначен да се използва в домакинството, а не за промишлена употреба. Уредът не трябва да се използва на открито.
- Използвайте уреда поставен върху суха, равна, стабилна и топлоустойчива основа. Уредът се оставя да се изстине, преди да се прибере.





## Указания за безопасност

BG



- Ако уредът не се използва по предназначение, се обслужва неправилно или ремонтира от неквалифицирано лице, не може да се поеме за отговорност в случай на щета. В такъв случай отпада гаранционната претенция.
- Не използвайте/свързвайте уреда към превключвател с таймер или превключвател с дистанционно управление.
- В отворите на уреда не трябва да се пхат пръсти или предмети. Не покривайте отвора на уреда.
- По време на експлоатация уредът става много горещ – да не се докосва, опасност от изгаряне. Хващайте само за дръжката.
- Уредът не трябва да работи празен. Не препълвайте уреда. Не премествайте напълнени уреди.
- При употреба дъното на каната и основата трябва да бъдат сухи.
- Използвайте уреда само заедно с включената в доставката поставка за него.
- По време на варенето излиза силна пара. Не насочвайте чучура към части от тялото, мебели и др.
- В процеса на варене и при разливането не отваряйте капака – опасност от изгаряне! Използвайте уреда само за варене на вода.

## Отстраняване



- Старите уреди трябва веднага да се извадят от употреба. Издърпва се щепсела и се отрязва кабела. Електрическите уреди се предават в магазина или в пунктовете за събиране на такива. Не принадлежи към битовите отпадъци. Трябва да се рециклира в съответствие с местните разпоредби.



## Inhaltsverzeichnis | Sommaire | Indice | Table of contents | Índice de contenido



Sicherheitshinweise | Consignes de sécurité | Direttive di sicurezza | 4  
Safety instructions | Indicaciones de seguridad



Herzlich willkommen | Bienvenue | Benvenuti | Welcome | Bienvenidos 50



Technische Daten | Caractéristiques techniques | Dati tecnici | 50  
Technical data | Datos técnicos



Geräteübersicht | Description de l'appareil | Descrizione dell'apparecchio | 51  
Appliance description | Visión general del aparato



Vor Erstgebrauch | Avant la première utilisation | Prima del primo impiego | 52  
Before using for the first time | Antes del primer uso



Optionales Zubehör | Accessoires en option | Accessori opzionali | 52  
Optional accessories | Accesorios opcionales



Hinweise | Remarques | Indicazioni | Advice | Indicaciones 53



Gebrauchen | Utiliser | Uso | Use | Uso 54



Reinigung | Nettoyage | Pulizia | Cleaning | Limpieza 56



Garantie-Hinweis | Informations de garantie | Dichiriazione di garanzia | 78  
Warranty information | Garantía – Nota





**Herzlich willkommen | Bienvenue | Benvenuti | Welcome | Bienvenidos**

Bitte lesen Sie alle in dieser Gebrauchsanweisung aufgeführten Informationen durch. Bewahren Sie die Gebrauchsanweisung sorgfältig auf und geben Sie diese an Nachbenutzer weiter. Das Gerät darf nur für den vorgesehenen Zweck gemäss dieser Anleitung verwendet werden. Beachten Sie die Sicherheitshinweise. Gerät am besten an FI-Schutzschalter (max. 30 mA) betreiben.

Veuillez lire toutes les informations contenues dans ce mode d'emploi. Conservez ce mode d'emploi pour vous y référer et joignez-le à l'appareil si une autre personne doit l'utiliser. Cet appareil ne peut être utilisé que pour l'usage décrit dans ce mode d'emploi. Veuillez vous conformer aux consignes de sécurité. Brancher de préférence l'appareil sur une prise sécurité FI (max. 30 mA).

Leggere tutte le informazioni contenute in queste istruzioni per l'uso. Conservare con cura il presente manuale e trasmetterlo ad utenti seguenti. L'apparecchio deve essere adoperato solamente allo scopo previsto in conformità a queste istruzioni. Osservare le direttive di sicurezza. Usare l'apparecchio con un interruttore di circuito FI (max. 30 mA).

Please read all the information provided in these instructions. Keep the instructions in a safe place and pass them on to further users. The appliance must only be used for the intended purpose according to these instructions. Observe the notes on safety regulations. Appliance is best operated using an RCD (max. 30 mA).

Lea atentamente toda la información contenida en estas instrucciones de uso. Guarde cuidadosamente las instrucciones de uso y entréguelas a eventuales usuarios futuros. El aparato debe utilizarse únicamente con el fin previsto de conformidad con las presentes instrucciones. Tenga en cuenta las indicaciones de seguridad. Se recomienda operar el aparato conectándolo a un interruptor diferencial (máx. 30 mA).



**Technische Daten | Caractéristiques techniques | Dati tecnici | Technical data | Datos técnicos**

1850 – 2200 W

Leistung  
Puissance  
Potenza  
Output  
Potencia

~0,65 m

Kabellänge  
Longueur du cordon  
Lunghezza del cavo  
Cable length  
Longitud del cable

2 l

Füllmenge  
Contenance  
Capacità  
Capacity  
Volumen de llenado



**Geräteübersicht | Description de l'appareil | Descrizione dell'apparecchio | Appliance description | Visión general del aparato**



DE | FR | IT | EN | ES





**Vor Erstgebrauch | Avant la première utilisation | Prima del primo impiego | Before using for the first time | Antes del primer uso**

**Füllen | Verser | Riempire | Fill | Llenado**

1 Wasser und Entkalkungs-/Reinigungstablette einfüllen  
Remplir avec de l'eau et la pastille de détartrage/nettoyage  
Inserire acqua e pasticca anticalcare/di pulizia  
Fill in water and descaling-/cleaning tablet  
Poner agua y la pastilla antical/pastilla limpiadora



**Reinigen | Nettoyer | Lavare | Clean | Limpiar**

2 Flüssigkeit einwirken lassen, dann ausschütten  
Laisser agir le liquide, ensuite vider  
Fare agire il liquido, quindi svuotare  
Allow liquid to take effect, then pour out  
Dejar que el líquido actúe y después vaciar



**2x Spülen | Rincer | Sciacquare | Rinse | Aclarar**

3 Mit Frischwasser (bis MAX 2 L) füllen, aufkochen, leeren  
Remplir d'eau fraîche (jusqu'à MAX 2 L), bouillir, vider  
Riempire con acqua fresca (fino al livello MAX 2 L), portare a ebollizione, svuotare  
Fill with fresh water (up to MAX 2 L), boil, empty  
Llenar con agua fresca (hasta la marca MÁX. 2 L), llevar a ebullición y vaciar



**Optionales Zubehör | Accessoires en option | Accessori opzionali | Optional accessories | Accesorios opcionales**

**Art. 6212 98 00**

Entkalkungstabletten  
Pastilles de détartrage  
Pasticche anticalcare  
Descaling tablets  
Pastillas para descalcificación



Erhältlich unter [www.trisaelectronics.ch](http://www.trisaelectronics.ch) oder bei der Servicestelle | Disponible sur le site [www.trisaelectronics.ch](http://www.trisaelectronics.ch) ou auprès du service après-vente | Disponibile sul sito [www.trisaelectronics.ch](http://www.trisaelectronics.ch) o presso i centri servizi | Available at [www.trisaelectronics.ch](http://www.trisaelectronics.ch) or at the customer service point | Disponible en [www.trisaelectronics.ch](http://www.trisaelectronics.ch) o en el centro de servicio



**Hinweise | Remarques | Indicazioni | Advice | Indicaciones**

- Wird das Gerät zu heiss, schaltet es automatisch aus. Schalter auf AUS, 10 Min. warten.  
Lorsque l'appareil est trop chaud, il s'éteint automatiquement. Interrupteur sur ARRÊT, attendre 10 minutes.  
Se l'apparecchio diventa troppo caldo, si spegne automaticamente. Interruttore su OFF, attendere 10 minuti.  
Appliance will switch off automatically if it becomes hot. When switch is in OFF position, wait 10 minutes.  
Si el aparato se calienta demasiado, se apaga automáticamente. Interruptor en OFF, esperar 10 minutos.
- Während des Kochens tritt heisser Dampf aus. Nicht gegen Körperteile, Möbel etc. richten.  
Pendant l'ébullition, une forte vapeur s'échappe. Ne pas tenir vers des parties du corps, des meubles etc.  
Durante il funzionamento si forma un denso vapore. Non sbattere contro parti del corpo, mobili ecc.  
Steam issues profusely during boiling. Do not point at parts of body, furniture etc.  
Durante la cocción del agua sale vapor caliente, por lo que no debe orientarse el aparato hacia partes del cuerpo, muebles, etc.
- Gerät nicht unter Oberschränken oder Dunsthauben benutzen.  
Ne pas utiliser sous les éléments de cuisine supérieurs ou hottes aspirantes.  
Non utilizzare sotto a elementi pensili o cappa di estrazione.  
Do not use under overhanging cupboards or cooker hoods.  
No utilizar debajo de armarios colgados o campanas de cocina.



# Gebrauchen | Utiliser | Uso | Use | Uso

## Vorbereiten | Préparer | Preparare | Preparation | Preparar

1



Sockel stabil hinstellen  
Placer le socle en position stable  
Fissare la base in modo stabile  
Place the base in a stable position  
Colocar la base de forma estable



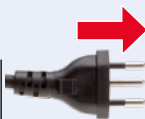
Kaltes Wasser einfüllen  
Remplir avec de l'eau froide  
Introdurre l'acqua fredda  
Fill in with cold water  
Introducir agua fría



Krug auf Sockel aufsetzen  
Placer la bouilloire sur le socle  
Posizionare la brocca sulla base  
Place on the base  
Colocar la jarra sobre la base

## Zubereitung | Preparation | Preparazione | Prepare | Preparación

2



Einstecken  
Enficher  
Collegare  
Plug in  
Enchufar



Kochen  
Bouillir  
Bollire  
Boil  
Hervir

! Deckel nie öffnen – Verbrühungsgefahr!  
Ne jamais ouvrir le couvercle – danger de brûlures!  
Non aprire il coperchio – pericolo di ustione!  
Never open the cover – danger of burns!  
Nunca abrir la tapa – ¡Peligro de escaldadura!

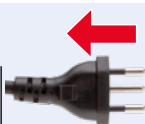


• Stoppt automatisch, oder mit...  
i Arrêt automatique ou reste...  
Arresto automatico, o con...  
Stops automatically, or when...  
Se detiene automáticamente o con...

Manueller STOPP  
STOP manuel  
STOP manuale  
Manual STOP  
PARADA manual

## Nach dem Gebrauch | Après l'utilisation | Dopo l'uso | After use | Tras el uso

3



Ausstecken  
Débrancher  
Scolligare  
Unplug  
Desenchufar



Siedendes Wasser entnehmen  
Retirer l'eau chaude  
Togliere l'acqua bollente  
Retire hot water  
Retirar el agua hirviendo

! Nur am Handgriff anfassen – Verbrennungsgefahr!  
Ne toucher que la poignée – danger de brûlures!  
• Afferrare solo dal manico – pericolo di ustione!  
Only touch the handle – danger of burns!  
Agarrar solo por el mango – ¡Peligro de quemaduras!



Gerät abkühlen lassen  
Laisser refroidir l'appareil  
Lasciar raffreddare l'apparecchio  
Allow to cool properly  
Dejar enfriar el aparato



## Reinigung | Nettoyage | Pulizia | Cleaning | Limpieza

- ! Zuerst Netzstecker ziehen und Gerät abkühlen lassen.  
Retirer tout d'abord la prise de courant et laisser refroidir l'appareil.
- Scollegare la spina dalla rete e lasciare raffreddare l'apparecchio.  
Disconnect from mains first and allow the appliance to cool.  
Primeramente desenchufarlo y dejar que el aparato se enfríe.
- ! Gerät nie in Wasser eintauchen, nie unter fließendes Wasser halten.  
Ne jamais plonger l'appareil dans l'eau, ni le tenir sous l'eau courante.
- Non immergere l'apparecchio mai in acqua e non tenerlo sotto acqua corrente.  
Never immerse device in water or hold under running water.  
¡Nunca sumergir el aparato en agua ni sostenerlo bajo agua corriente.



- i Keine Lösungsmittel verwenden  
Ne pas employer de solvants  
Non usare mai soluzioni contenenti acidi  
Do not use scourers or solvents  
No utilizar disolventes

Feucht abwischen, trocken lassen  
Essuyer avec un chiffon humide et laisser sécher  
Pulire con un panno umido e poi lasciare asciugare  
Can be wiped with a damp cloth, then dried  
Limpiarlo con un paño húmedo y dejarlo secar

- i Flüssigkeit einwirken lassen bis Kalk vollständig aufgelöst ist.  
Laisser agir le liquide jusqu'à ce que le calcaire soit entièrement dissout.  
Fare agire il liquido fino al quando il calcare si è dissolto completamente.  
Allow liquid to take effect until lime scale is completely dissolved.  
Dejar que el líquido actúe hasta que el cal se haya diluido por completo.

Bei Bedarf: Entkalken | Si nécessaire: Détartrage | Se necessario: Decalcificare |  
If required: Descaling | De ser necesario: Descalcificar

1



Wasser und Entkalkungstablette einfüllen  
Remplir avec de l'eau et la pastille de détartrage  
Inserire acqua e pasticca anticalcare  
Fill in water and descaling tablet  
Poner agua y la pastilla antical



Einwirken lassen, ausleeren  
Laisser agir, vider  
Lasciare agire, svuotare  
Let take influence, pour out  
Dejar actuar, vaciar

2

Mehrmals spülen:  
Rincer plusieurs fois:  
Lavare più volte:  
Rinse several times:  
Lavar varias veces:



Wasser einfüllen  
Remplir d'eau  
Riempire con acqua  
Fill with water  
Introducir agua



Aufkochen, ausleeren  
Porter à ébullition, vider  
Far bollire, svuotare  
Boil up, pour out  
Llevar a ebullición, vaciar



	Bezpečnostní pokyny   Biztonsági előírások   Sigurnosni propisi   Varnostni predpisi   Bepečnostné pokyny	19
	Vítejte   Szívélyesen üdvözöljük   Dobro došli   Prisrčno dobrodošli   Srdečne Vás vítame	60
	Technické údaje   Műszaki adatok   Tehnički podaci   Tehnični podatki   Technické údaje	60
	Všeobecný   A készülék bemutatása   Predstavljanje aparata   Predstavitev naprave   Prehľad spotrebiča	61
	Před prvním použitím   Először használat előtt   Prije prve uporabe   Pred prvo uporabo   Pred prvým použitím	62
	Volitelné příslušenství   Választható kiegészítő   Opcionální přístroj   Opcijski pribor   Voliteľné príslušenstvo	62
	Důležité pokyny   Fontos figyelmeztetések   Važne upute   Pomembna navodila   Dôležité upozornenia	63
	Použití přístroje   A készülék használata   Uporaba aparata   Uporaba naprave   Použitie prístroja	64
	Čištění   Tisztítás   Čišćenje   Čišćenje   Čistenie	66
	Upozornění k záruce   Garancia – tájékoztatás   Garancija – Uputa   Opozorilo o garanciji   Upozornenie na záruku	79



## Vítejte | Szívélyesen üdvözljük | Dobrodošli | Prisrčno dobrodošli | Srdečne Vás vítame

Přečtěte si prosím informace uvedené v tomto návodu k použití. Návod k použití pečlivě uschovejte a předajte ho dalším uživatelům spolu s výrobkem. Výrobek smí být používán pouze k určenému účelu, a to v souladu s tímto návodem k použití. Přístroj zapojte nejlépe přes proudový chránič (max. 30 mA).

Kérjük, gondosan olvassa el a használati útmutatót. Az útmutatót őrizze meg, s további felhasználóknak is adja át. A készüléket csak a meghatározott célra, a jelen használati útmutató alapján szabad használni. A biztonsággi előírásokat be kell tartani. Legjobb, ha a készüléket FI-védőrelével használja (max. 30 mA).

Molimmo pažljivo pročitati uputstvo za uporabu. Sačuvajte uputstvo za uporabu i predajte ga drugim korisnicima. Aparat se može koristiti samo namjenski, temeljem priloženog uputstva za uporabu. Sigurnosni se propisi moraju poštivati. Uređaj je najbolje pogoniti preko FI-sklopke (maks. 30 mA). Skrbno preberite vse informacije v teh navodilih za uporabo. Navodila za uporabo skrbno shranite in jih predajte naslednjemu uporabniku. Napravo je dovoljeno uporabljati le v namen, predviden in teh navodilih za uporabo. Upoštevajte varnostne napotke. Najbolje je, da naprava deluje na FI zaščitnem stikalu (maks. 30 mA).

Prosím, prečítajte si všetky informácie uvedené v tomto návode na obsluhu. Tento návod na obsluhu dôkladne uschovajte a odovzdajte ho nasledujúcemu užívateľovi spotrebiča. Spotrebič smie byť prevádzkovaný iba v súlade s jeho určením a v súlade s návodom na obsluhu. Dodržiavajte bezpečnostné pokyny. Najvhodnejšie je zapojenie prístroja cez prúdový chránič (max. 30 mA).



## Technické údaje | Műszaki adatok | Tehnički podaci | Tehnični podatki | Technische údaje

1850 – 2200 W

Příkon  
Teljesítmény  
Snaga  
Moč  
Výkon

~0,65 m

Délka kabelu  
Kábelhosszúság  
Dužina kabla  
Dolžina kabla  
Dĺžka kabla

2 l

Plnicí množství  
Töltési mennyiség  
Količina punjenja  
Prostornina  
Objem



## Všeobecný | A készülék bemutatása | Predstavljanje aparata | Predstavitev naprave | Prehľad spotrebiča

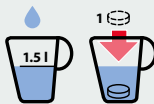




**Před prvním použitím | Első használat előtt | Prije prve uporabe | Pred prvo uporabo | Pred prvým použitím**

**Plnění | Töltés | Puniti | Polnjenje | Naplňte kanvicu**

Naplňte vodu a vložte odvápnovací/čisticí tabletu  
Töltse be a vízet és tegye be a vízkömentesítő és tisztító tablettát  
Ulijte vodu i stavite tabletu protiv kamenca/tabletu za čišćenje  
Dodajte vodu in tablete za razapnenje/čiščenje  
Naplňte vodou a vložte odvápnovaciau/čistiacu tabletku



1

**Čištění | Tisztítás | Čišćenje | Čiščenje | Čistenie**

Nechte roztok působit, poté jej vylijte  
Hagyjon elég időt a hatás kifejtéséhez, majd öntse ki a folyadékot  
Pustite da tekučina djeluje, zatim protresite  
Počakajte, da tekočina učinkuje, nato izlijte  
Roztok nečajte učinkovať a potom ho vylejte



2

**2x Vypláchnutí | Öblítés | Isprati | Izpiranje | Opláchnut'**

Naplňte čerstvou vodou (na MAX 2 L), přiveďte k varu, vylijte  
Töltse meg friss vízzel (MAX 2 L jelig), főzze fel, ürítse ki  
Napuniti svežom vodom (do MAX 2 L), prokuhati, isprazniti  
Napolnite s svežo vodo (do MAX 2 L), zavrite, izpraznite  
Kanvicu naplňte čerstvou vodou (do znaku MAX 2 L)

3



**Volitelné příslušenství | Választható kiegészítő | Opcionalni pribor | Opcijski pribor | Voliteľné príslušenstvo**

Art. 6212 98 00

Odvápnovací tablety  
Vízkömentesítő tabletták  
Tablete za ukljanje  
Tablete za razapnenje  
Odvápnovacie tablety



K dostání na internetové adrese [www.trisaelectronics.ch](http://www.trisaelectronics.ch) nebo v servisním centru | Kapható a [www.trisaelectronics.ch](http://www.trisaelectronics.ch) weboldalon vagy a szolgálati ponton | Može se dobiti na [www.trisaelectronics.ch](http://www.trisaelectronics.ch) ili u servisu | Na voljo na spletnem naslovu [www.trisaelectronics.ch](http://www.trisaelectronics.ch) ali servisnem mestu | Je možné zakúpiť na internetovej adrese [www.trisaelectronics.ch](http://www.trisaelectronics.ch) alebo v zákazníckom centre



**Důležitá upozornění | Fontos tudnivalók | Važne upute | Pomembna opozorila | Dôležité upozornenia**

- Přístroj se automaticky vypne, jestli se příliš prohřeje. Zapínač nastavte na stav «0» a počkejte 10 minut.  
A készülék automatikusan lekapcsol, ha túlzottan felforrósodik. A kapcsolót állítsa «0» állásba, majd várjon 10 percet.  
U slučaju pretjeranog zagrijavanja aparat se automatski isključuje. Stavite prekidač u «0» poziciju i sačekajte 10 minuta.  
Pri pregretju se aparat samodejno izklopi. Stikalo postavite v položaj IZKLOP, počakajte 10 minut.  
Ak sa sušič príliš zahreje, vypne sa automaticky. Nastavte spínač na VYP, a vyčkajte 10 minút.
- Během vaření uniká horká pára, nesměřujte proti častem těla, nábytku atd. Fővés közben forró gőz tör ki, ne irányítsa testrészek, bútor stb. fele. Tijekom kuhanja izlazi vruća para, ne usmjeravajte je prema dijelovima tijela, namještaju itd. Med kuhanjem uhaja vroča para, ne usmerjajte je proti telesu, pohištvu itd. Počas varenia uniká horúca para, nesmerujte ju proti častiam tela, nábytku atd.
- Přístroj nepoužívejte pod horními skříňkami a digestoři kuchyňských linek. Ne használja a készüléket felső szekrények vagy gőzelszívók alatt. Uredaj ne rabite ispod visećih ormara ili kuhinjskih napa. Aparata nikoli ne uporabljajte pod zgornjimi omarami ali kuhinjskimi napami. Pribor neuporavajte pod nástennými skrinkami alebo digestormi.







**Použití přístroje | A készülék használatá | Uporaba aparata |  
Uporaba naprave | Použitie prístroja**

Příprava | Előkészítés | Pripremiti | Priprava | Priprava

1



min. 60 cm



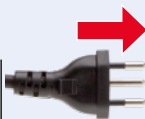
Základnu postavte stabilně  
Tegyé a készülék alapját stabil helyre  
Postolje postavite na stabilno mjesto  
Podstavek postavite stabilno  
Podstavec postavte tak, aby bol stabilný

Naplňte studenou vodu  
Töltse bele a hideg vizet  
Üljöjite hładnu vodu  
Nalijite hładno vodo  
Naplňte studenú vodu

Postavte konvicu na podstavec  
Kancsóat állítsa a lábazatra  
Postaviti vrč na postolje  
Vrč postavite na podstavek  
Kanvicu postavte na podstavec

Příprava | Preparation | Priprema | Prepare | Priprava

2



! Víko neotvírejte – nebezpečí opaření!  
Soha ne nyissa ki a tetejét – forrázás veszély!  
Ne otvarajte poklopac – opasnost od oparotina!  
Pokrova nikoli ne odpirajte – nevarnost oparin!  
Veiko nikdy neotvárajte – nebezpečenstvo obarjenja!



Připojte  
Dugja be  
Utaknuti  
Vtáknite  
Pripojte k sieti

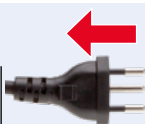
Vaření  
Főzés  
Kuhati  
Kuhanje  
Várit

• Vypnutí proběhne automaticky, nebo pomocí...  
i Automata stop, vagy...  
i Zaustavja se automatski, ili pomoću...  
Ustavi se samodejno ali z...  
Vypne sa automaticky, alebo...

Ruční STOP  
Manuális STOP  
Ručno zaustavljanje  
Ročna USTAVITEV  
Manuálny STOP

Po použití | Használat után | Nakon uporabe | Po uporabi | Po použití

3



! Držte pouze za držadlo – nebezpečí popálení!  
Csak a fogójánál fogva fogja meg a készüléket – égésveszély!  
• Primito samo za ručku – opasnost od opekliina!  
Aparat primate le za ročaje – nevarnost opeklin!  
Prístroj uchopte len za rukoväť – nebezpečenstvo popálenia!



Odpojte  
Dugót húzza ki  
Odspojiti  
Izvlécite vtič  
Odpojte od sieté

Vyjměte vířící vodu  
Vegye le a forrásban levő vizet  
Izvadite prevrelu vodu  
Izlijite kipečo vodo  
Iodoberte vriacu vodu

Nechte přístroj vychladnout  
Hagyja lehűlni a készüléket  
Ohladiti uredaj  
Ohladite napravo  
Prístroj nechajte vychladnúť

CZ | HU | HR | SL | SK



## Čištění | Tisztítás | Čišćenje | Čišćenje | Čistenie

- ! Nejprve vytáhněte síťovou zástrčku z elektrické zásuvky a nechte přístroj vychladnout.  
Hűzza ki elosztór a hálózati csatlakozót és hagyja lehűlni a készüléket.
- **Najprije izvucite mrežni utikal i pustite uređaj da se ohladi.**  
Najprej izvlecite iz aparata električni vtič in počakajte, da se ohladi.  
Najskôr vyťahnite sieťovú zástrčku a nechajte prístroj vychladnúť.
- ! **Přístroj nikdy neponořujte do vody, nedržte ho nikdy pod tekoucí vodou.**  
Soha ne merítse vízbe a készüléket, soha ne tartsa folyóvíz alá a készüléket.
- **Uređaj nikad ne uranjajte u vodu i ne držite pod tekućom vodom.**  
Naprave nikoli ne potopite v vodo ali je držite pod tekočo vodo.  
Prístroj nikdy neponarajte do vody, nikdy ho nedržte pod tečúcou vodou.



- i **Nepoužívejte rozpouštědla**  
Ne használjon oldószer  
Ne koristite rastvarače  
Ne uporabljajte raztopil  
Nepoužívajte rozpúšťadlá

Otřete vlhkou utěrkou, nechte oschnout  
A készüléket nedves ruhával törölje le, majd hagyja megszáradni  
Obrišite aparat vlažnom krpom, te ga ostavite da se osuši  
Napravo obrišite z vlažno krpo in ga pustite, da se posuši  
Utrite vlhkou handričkou a nechajte uschnúť

- i **Nechte roztok působit až do úplného rozpuštění usazenin.**  
Hagyja bent a folyadékot a vízkő teljes feloldásáig.  
Pustite da tekućina djeluje dok se talog ne otopi u potpunosti.  
Počakajte, da tekočina učinkuje, dokler se apnec ni popolnoma raztopil.  
Tekutinu nechajte účinkovať, kým sa vápenec úplne rozpustí.

**V případě potřeby: Odvápňení | Szükség esetén: Mészkömentesítés |  
Po potrebi: Uklanjanie vapnenca | Če je treba: Razapnjevanje |  
V prípade potreby: Odstraňovanie vodného kameňa**

1



Naplňte vodu a vložte odvápňovací tabletu  
Töltsd be a vizet és tegye be a vízkömentesítő tablettát  
Ulijte vodu i stavite tabletu protiv kameca  
Dodajte vodu in tablete za razapnjevanje  
Naplňte vodou a vložte odvápňovaciu tabletku



Nechte působit, vyprázdněte  
Hagyja hatni, önts ki  
Ostavite da djeluje, a zatim ispraznite  
Pustite učinkovati, izpraznite  
Nechajte pôsobiť, vylejte

2

Několikrát vypláchněte:  
Mossa ki többször:  
Isperite više puta:  
Izperite večkrat:  
Viackrát vypláchnite:



Naplňte vodu  
Töltsön bele vizet  
Ulijte vodu  
Nalijte vodo  
Naplňte vodu



Povařte, vyprázdněte  
Főzze fel, önts ki  
Prokuhajte i ispraznite  
Zavrite, izpraznite  
Pevarte, vylejte



	Указания по безопасности   Wskazówki dotyczące bezpieczeństwa   Güvenlik Bilgileri   Indicații de siguranță   Указания за безопасност	34
	Приветствуем Вас   Serdecznie witamy   Hoşgeldiniz   Bine ați venit!   Сърдечно добре дошли	70
	Технические характеристики   Dane techniczne   Teknik Bilgiler   Date tehnice   Технически данни	70
	Общий вид прибора   Schemat orientacyjny urządzenia   Cihaz Hakkında Bilgiler   Prezentarea generală a aparatului   Преглед на уреда	71
	Перед использованием в первый раз   Przed pierwszym użyciem   İlk Kullanımdan Önce   Înainte de prima întrebuințare   Преди първата употреба	72
	Дополнение   Opcjonalny sprzęt   Opsiyonal Aksesuar   Accesorii opționale   Опционални аксесоари	72
	Важные указания   Ważne wskazówki   Önemli açıklamalar   Instrucțiuni importante   Важни указания	73
	Эксплуатация   Użycie   Kullanımı   Modul de utilizare   Използване	74
	Очистка   Czyszczenie   Temizleme   Curățire   Почистване	76
	Указание по поводу гарантии   Informacja dotycząca gwarancji   Garanti Açıklaması   Garanția – Informații   Указание за гаранция	80



**Приветствуем Вас | Serdecznie witamy | Hoşgeldiniz |  
Vine ați venit! | Сърдечно добре дошли**

Ознакомьтесь со всеми указаниями в данном руководстве по эксплуатации. Бережно храните руководство по эксплуатации и передавайте его тому, кто окажется пользователем впоследствии. Используйте прибор по назначению, согласно данной инструкции. Соблюдайте указания по безопасности. Прибор лучше всего эксплуатировать с устройством защитного отключения (макс. 30 mA).

Proszę przeczytać wszystkie informacje zamieszczone w niniejszej instrukcji obsługi. Instrukcję obsługi proszę przechowywać starannie i przekazać ją następnym użytkownikom. Urządzenia wolno używać tylko zgodnie z jego przeznaczeniem, zgodnie z niniejszą instrukcją obsługi. Proszę stosować się do wskazówek dotyczących bezpieczeństwa. Urządzenia używać najlepiej z wyłącznikiem ochronnym FI (maks. 30 mA).

Cihazınızı kullanmaya başlamadan önce bu güvenlik talimatını ve kullanım kılavuzunu sonuna kadar dikkatli bir şekilde okuyunuz. Bu sayede cihazı güvenli ve sağlıklı bir şekilde kullanabilirsiniz. Cihazı başkasına verdiğinizde ya da başka kullanıcılar için kullanım talimatını birlikte vermeyi unutmayınız. Cihaz sadece öngörülüğü amaç için bu kılavuza uygun olarak kullanılabilir. Cihazı topraklanmış prizde kullanınız (max. 30 mA). Ürünü düşürmeyiniz. Darbelere maruz kalmamasını sağlayınız. Ambalaj üzerindeki işaretlemelere uyunuz.

Citiți cu atenție instrucțiunile de utilizare menționate în continuare. Păstrați această broșură și predați-o ulterior persoanei care urmează să utilizeze acest aparat. Este interzisă utilizarea aparatului în alte scopuri, decât cele pentru care a fost fabricat. Acordați atenție instrucțiunilor de siguranță. Din motive de siguranță se recomandă racordarea aparatului la o priză securizată tip FI (max. 30 mA).

Прочетете посочените в ръководството за употреба информации. Съхранете грижливо ръководството за употреба и го предайте на следващите потребители. Уредът може да се използва само за определената в това ръководство цел. Съблюдавайте указанията за безопасност. Уредът най-добре да е включен към дефектнотоков прекъсвач (макс. 30 mA).



**Технически характеристики | Dane techniczne | Teknik Bilgiler |  
Date tehnice | Технически данни**

**1850 – 2200 W**

Мощност  
Moc  
Güç  
Сарасitatea  
Капацитет

**~0,65 m**

Длина провода  
Długość przewodu  
Kablo uzunluğu  
Lungimea cablului  
Дължина на кабела

**2 l**

Количество  
Pojemność  
Kapasite  
Cantitatea de umplere  
Количество на запълване



**Общий вид прибора | Schemat orientacyjny urządzenia |  
Cihaz Hakkında Bilgiler | Prezentarea generală a aparatului |  
Преглед на уреда**



Крышка  
Wieżcko  
Kapak  
Сарас  
Капак

Кнопка открытия крышки  
Przycisk otwierania wiezcka  
Kapağı açma tuşu  
Buton de deschidere a capacului  
Бутон за отваряне на капака

Выключатель  
Włączanie/Wyłączanie  
Aç-/Kapa düğmesi  
Înterupător  
anclansare/declansare  
Включвател / изключвател

Апарат включен  
Urządzenie włączone  
Cihaz açık  
Pornire aparat  
Уред включен

Апарат выключен  
Urządzenie wyłączone  
Cihaz kapalı  
Oprire aparat  
Уред изключен

Подставка с подключением провода  
Podstawa z przyłączeniem kablowym  
Taban ve kablo bağlantısı  
Soclu cu cablu de racordare  
Корпус с гнездо за включване на кабела

Намотка провода  
Nawijarka przewodu  
Kablo rulosu  
Înfășurarea cablului  
Навиване на кабела





**Перед самым первым включением | Przed pierwszym użyciem | İlk kullanımdan önce | Înainte de prima întrebuințare | Преди първата употреба**

Заливка | Napełnić | Doldurma | Umlere | Пълнене

1 Влить воду и добавить средство для удаления накипи/чистящее средство в виде таблеток

Napełnić wodą i dodać tabletkę odkamieniającą / czyszczącą

Su ve kireç çözümü/temizleme tableti doldurun

Turnați apă și puneți tableta de decalcifiere și curățare

Заредете с вода и таблетка за отстраняване на котлен камък/почистване



Очистка | Oczyszczyć | Temizleme | Curățire | Почистване

2 Полностью вскипятите жидкость, затем вылейте ее

Zagotować płyn całkowicie, następnie wylać go

Karışım tamamen kaynadıktan sonra boşaltınız

Lichidul se va fierbe complet după care se toarnă

Течността се остава да заври изцяло, след това се излива

10 min.



2x Промывка | Płukanie | Durulama | Spălați | Изплакване

3 Залейте чистую воду (до отметки MAX 2 L), вскипятите и вылейте

Napełnić świeżą wodą (do MAX 2 L), zagotować, opróżnić

Temiz su (MAX'a kadar 2 L) doldurunuz, kaynatınız, boşaltınız

A umple cu apă proaspătă până la MAX 2 L, a fierbe, a goli

Налива се прясна вода (до МАКЦ 2 L), остава се да заври, изпразва се



**Дополнение | Opcjonalny | Opsiyonal Aksesuar | Accesorii opționale | Опционални аксесоари**

Art. 6212 98 00

Tabletki для удаления накипи

Tabletki do usuwania

Kireç çözücü tablet

Tablete decalcifiere

Tabletki за отстраняване на котлен камък



Можно получить на сайте [www.trisaelectronics.ch](http://www.trisaelectronics.ch) или в сервисном центре | Dostępny na stronie internetowej [www.trisaelectronics.ch](http://www.trisaelectronics.ch) lub w punkcie serwisowym | [www.trisaelectronics.ch](http://www.trisaelectronics.ch) veya Servis Merkezi üzerinden temin edilebilir | Disponibil pe [www.trisaelectronics.ch](http://www.trisaelectronics.ch) sau la centrul de service | Може да се намери на [www.trisaelectronics.ch](http://www.trisaelectronics.ch) или в сервиса



**Важные указания | Ważne wskazówki | Önemli uyarılar | Informații importante | Важни указания**

- При сильном нагреве прибор автоматически выключается. Перевести выключатель в положение «выкл.», подождать 10 мин. Jeżeli urządzenie nagrzeje się za bardzo, wyłączy się automatycznie. Przetawić przełącznik na OFF i odczekać 10 min. Cihaz fazla ısındığında otomatik olarak kapanır. Bu durumda düğmeyi KAPALI konuma getirip 10 dakika beklemeniz gerekmektedir. Dacă aparatul se incinge, se închide automat. Apasati pe aus = închidere, asteptati 10 minute. Ако уредът се нагорещи прекалено много, той се изключва автоматично. Превключвателят се поставя на ИЗКЛ., остава се да се охлади за 10 мин.

- Во время закипания выпускается горячий пар, который нельзя направлять на участки тела, мебель и проч. Podczas gotowania wydobywa się gorąca para - strumienia pary nie wolno kierować na części ciała, meble itd. Kaynatma sırasında içinden sıcak buhar çıkar, bedeninize, mobilyalara vs. doğru yönelmeyiniz. În timpul fierberii ies aburi fierbinți, nu direcționați acesta spre corp, mobilă etc. По време на варенето излиза гореща пара, не насочвайте срещу части от тялото, мебели и др.

- Прибор нельзя включать под навесными шкафами или вытяжными колпаками. Urządzenia nie używać pod wiszącymi szafkami lub okapami kuchennymi. Cihazı duvarda asılı dolapların veya aspiratörlerin üzerinde kullanmayınız. Nu folosiți aparatul sub dulapuri montate mai sus sau hote. Не използвайте уреда под горни кухненски шкафове и аспиратори.





## Эксплуатация | Użycie | Kullanımı | Modul de utilizare | Използване

Подготовка | Przygotowanie | Hazırlamak |  
Pregătire | Пригответе

1



min. 60 cm



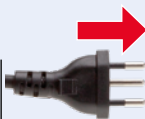
Основание расположить на устойчивой поверхности  
Cokół ustawić w stabilnej pozycji  
Temel üniteyi sağlam bir şekilde yerleştiriniz  
Puneți jos baza aparatului în mod stabil  
Поставете стабилно основата

Влить холодную воду  
Wlać zimną wodę  
Soğuk su doldurunuz  
Umpleți cu apă rece  
Налейте студена вода

Установите чайник на подставку  
Postawić dzbanek na podstawce  
Hazneyi tabanın üzerine oturtunuz  
A așeza cana în soclu  
Каната се поставя върху поставката

## Приготовление | Przyrządzenie | Pişirme | Prepararea | Приготвяване

2



Подключить вилку  
Podłączyć do gniazdka  
Fişi prize takiniz  
Conectarea la priză  
Включване



Кипячение  
Gotowanie  
Isıtma  
Fierbere  
Варене

! Крышку нельзя открывать — опасность ожога паром!  
! Nigdy nie otwierać pokryw — niebezpieczeństwo oparzenia wrzątkiem!  
! Kapağı asla açmayınız — haşlanma tehlikesi!  
! Nu deschideți niciodată capacul — pericol de opărire!  
! Никого не открывайте капака — опасност от изгаряне от гореща вода!

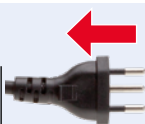


! Выключение автоматическое или с помощью...  
! Zatrzymuje się automatycznie, albo za pomocą...  
! Otomatikman durur veya...  
! Oprește automat sau cu...  
! Спира автоматично или с...

ВЫКЛЮЧЕНИЕ вручную  
Ręczny STOP  
Manuel STOP  
STOP manual  
Ръчен СТОП

## После использования | Po użyciu | Kullandıktan sonra | După folosire | След употреба

3



Вынуть вилку из розетки  
Wyłączyć z gniazdka  
Çıkartınız  
Scoateți din priză  
Изключване от щепсела



Отобрать кипящую воду  
Wylać wrzącą wodę  
Kaynar suyun alınması  
Dacă apa clocotește, atunci îndepărtați-l  
Отстранете преварената вода

! Братья только за ручку — опасность ожога!  
! Chwytać tylko za uchwyt — niebezpieczeństwo oparzenia!  
! Sadece kulpundan tutunuz — Yanma tehlikesi!  
! Prindeți aparatul numai de mâner — pericol de ardere!  
! Хващайте само за дръжката — опасност от изгаряне!



Дать прибору остыть  
Odczekać aż urządzenie się ochłodzi  
Çihazın soğumasını bekleyiniz  
Aparatul se lasa sa se raceasca  
Оставьте уреда да се охлади



- ! Необходимо сначала вытащить вилку из сетевой розетки и дать прибору остыть.  
Najpierw wyjąć wtyczkę sieciową i odczekać, aż urządzenie ostygnie.
- Önce elektrik fişini çekiniz ve cihazı soğumaya bırakınız.  
Scoateți prima dată ștecherul din priză și lăsați aparatul să se răcească.  
Най-напред извадете щепсела от ел. контакт и оставете уреда да изстине.
- ! Не допускайте попадания устройства в воду или его контакта с проточной водой.  
Nigdy nie zanurzać urządzenia w wodzie, nigdy nie trzymać pod bieżącą wodą.
- Cihazı asla suyun içine daldırmayın, asla akan suyun altına tutmayın.  
Nu introduceți niciodată aparatul în apă, nu țineți niciodată sub jet de apă.  
Никога не потапяйте уреда във вода, никога не го дръжте под течаща вода.



- i Не используйте растворитель  
Nie używać rozpuszczalników  
Çözücü madde kullanmayınız  
Utilizarea substanțelor cu efect solvent este interzisă  
Да не се използват разтворители

Вытереть насухо, дать высохнуть  
Wytrzeć na wilgotno, poczekać aż wyschnie

Nemli bezle siliniz, kurumaya bırakınız

Ștergeți aparatul cu o bucată de haină umedă, apoi lăsați aparatul să se usuce

Избърсва се с влажна кърпа, оставя се да изсъхне

- i Выдерживать в жидкости до тех пор, пока накипь полностью не растворится.  
Płyn pozostawić do całkowitego usunięcia wapna.  
Kireç tamamen çözülene kadar sıvının etki etmesini bekleyiniz.  
Permiteți acționarea lichidului până la dizolvarea completă a calcarului.  
Оставете течността да въздейства, докато варовикът се разтвори напълно.

По желанию: Удаление накипи | Jeśli to niezbędne: Odwapienie |  
Gerekliğinde: Kireç temizleme | Dacă este necesar: Decalcficare |  
При нужда: Отстраняване на варовик

1



Влить воду и добавить средство для удаления накипи в виде таблеток  
Napełnić wodą i dodać tabletkę odkamieniającą  
Su ve kireç çözücü tableti doldurun  
Turnați apa și puneți tableta de decalcfiere  
Заредете с вода и таблетка за отстраняване на котлен камък



Выдержать и слить  
Odczekać, aż zadziała, wylać  
Etki etmesini bekleyiniz, boşaltınız  
Lăsați să-și facă efectul, după care goliți  
Оставете да подейства, изпразнете

2

Несколько раз сполоснуть:  
Kilkarotnie wypłukać:  
Birkaç defa durulayınız:  
Spălați de mai multe ori:  
Измийте многократно:



Залить воду  
Wlać wodę  
Su doldurunuz  
Umpleți cu apă  
Напълнете вода



Довести до кипения, слить  
Zagotować, wylać  
Kaynatınız, boşaltınız  
Aduceți la fierbere, goliți  
Оставете за завири, изпразнете



**Garantie-Hinweis | Informations de garantie |  
Dichiriazione di garanzia | Warranty information | Garantía – Nota**

**DE** Für dieses Gerät leisten wir Ihnen 5 Jahre Garantie ab Kaufdatum. Die Garantieleistung besteht im Ersatz oder in der Reparatur eines Gerätes mit Material- oder Fabrikationsfehlern. Ein Austausch auf ein neues Gerät oder die Rücknahme mit Rückerstattung des Kaufbetrages ist nicht möglich. Von den Garantieleistungen ausgeschlossen sind normale Abnutzung, gewerblicher Gebrauch, Änderung des Originalzustandes, Reinigungsarbeiten, Folgen unsachgemäßer Behandlung oder Beschädigung durch den Käufer oder Drittpersonen, Schäden, die auf äussere Umstände zurückzuführen oder die durch Batterien verursacht werden. Die Garantieleistung setzt voraus, dass das schadhafte Gerät mit der von der Verkaufsstelle datierten und unterzeichneten Garantiekarte oder mit der Kaufquittung auf Kosten des Käufers eingesandt wird.

**FR** Pour cet appareil, nous accordons une garantie de 5 ans à compter de la date d'achat. La prestation de garantie couvre le remplacement ou la réparation d'un appareil présentant des défauts de matériel ou de fabrication. Tout échange contre un appareil neuf ou reprise avec remboursement est impossible. Sont exclus des prestations de garantie l'usure normale, l'utilisation à des fins commerciales, la modification de l'état d'origine, les opérations de nettoyage, les conséquences d'une utilisation impropre ou un endommagement par l'acheteur ou des tiers, les dommages provoqués par des circonstances extérieures ou occasionnées par des piles. La prestation de garantie nécessite que l'appareil défectueux soit retourné aux frais de l'acheteur, accompagné du bon de garantie daté et signé par le point de vente ou de la preuve d'achat.

**IT** Questo apparecchio è provvisto di una garanzia di 5 anni a partire dalla data di acquisto. La garanzia include la sostituzione oppure la riparazione di un apparecchio con difetti di materiale o di fabbricazione. Sono escluse la sostituzione con un nuovo apparecchio oppure la restituzione con rimborso dell'importo d'acquisto. La garanzia è esclusa in caso di normale usura, uso commerciale, modifica dello stato originale, lavori di pulizia, conseguenze derivanti da un utilizzo inappropriato oppure danni provocati dall'acquirente o da terze persone, danni da ricondurre ad eventi esterni o arrecati da batterie. La garanzia presuppone che le spese di spedizione dell'apparecchio danneggiato insieme al certificato di garanzia firmato e datato dal punto vendita oppure insieme alla ricevuta d'acquisto siano a carico dell'acquirente.

**EN** With this appliance you get a 5 year guarantee starting from the date of purchase. Under the guarantee, in the case of material or manufacturing defects, the appliance will be replaced or repaired. Replacement with a new appliance or money back return is not possible. Excluded from the guarantee is normal wear and tare, commercial use, alterations to the appliance as purchased, cleaning activities, consequences of improper use or damage by the purchaser or a third person, damage, that can be attributed to external circumstances or caused by the batteries. The guarantee requires that the faulty appliance be returned at the purchaser's expense along with the retail outlet's dated and signed guarantee card or a sales receipt.

**ES** Para este aparato le ofrecemos 5 años de garantía a partir de la fecha de compra. La prestación de garantía consiste en la sustitución o reparación de un aparato con errores de material o fabricación. El cambio por un aparato nuevo o la devolución con reembolso del importe de la compra no son posibles. Quedan excluidos de la prestación de garantía los casos siguientes: desgaste normal, uso comercial, modificación del estado original, trabajos de limpieza, consecuencias de un manejo inadecuado o daños por parte del comprador o terceros, daños atribuibles a circunstancias externas o provocados por las pilas. La prestación de garantía requiere que el aparato dañado sea remitido a portes pagados por el comprador con la tarjeta de garantía fechada y firmada por el establecimiento de venta o con el recibo de compra.



**Upozornění k záruce | Garancia – tájékoztatás | Garancia – Uputa |  
Opozorilo o garanciji | Upozornenie na záruku**

**CZ** Na tento přístroj je poskytována záruka 5 roky od data prodeje. V rámci záručního plnění provedeme náhradu nebo opravu dílů, u kterých se projeví vada materiálu nebo zpracování. Výměna za nový přístroj nebo vrácení přístroje proti vrácení peněžní částky není možné. Záruční plnění je vyloučeno v případech normálního opotřebení, komerčního použití, změny originálního stavu, čistících prací, následků neodborného zacházení nebo poškození kupujícím či třetí osobou, škod vzniklých vnějšími vlivy nebo bateriemi. V případě reklamace je nutné zaslat nefunkční přístroj na náklady kupujícího spolu s potvrzeným záručním listem, na kterém je uvedeno místo a datum prodeje a podpis prodávajícího, nebo s dokladem o koupi.

**HU** Erre a készülékre a vásárlás dátumától kezdve 5 év garanciát adunk. A garancia a készülék anyag-, vagy gyártási hibája miatt szükségessé váló pótlására vagy javítására terjed ki. Új készülékre való kicserélés vagy a vételár visszatérítésével való visszavétel nem lehetséges. A garancia nem terjed ki a normális elhasználódásra, ipari jellegű használatra, eredeti állapot megváltoztatására, tisztításból, szakszerűtlen kezeléssel, a készülék vevő által előidézett sérüléseiből eredő, vagy harmadik személy által előidézett károka valamint azokra a külső hatásokra, amelyeket az elemek okozhatnak. A garancia feltételezi a hibás készülék vásárlás helyén dátumozott és aláírt garanciajegyével vagy vásárlási nyugtájával együtt, a vevő költségére történő megküldését.

**HR** Za ovaj uređaj dajemo 5 godina garancije od dana kupnje. Garancijske usluge postoje kod nadomjestka ili popravka uređaja kod greška u materijalu ili u proizvodnji. Nije moguća zamjena za novi uređaj ili vraćanje uz povrat kupovne cijene. Isključena su od garancijskih usluga normalnog habanja, korištenje u obrtničke svrhe, promjena originalnog stanja, radovi čišćenja, posljedice nepravomjernog korištenja ili oštećenja od strane kupca ili treće osobe, štete koje su nastale vanjskim djelovanjem ili koje su uzrokovane baterijama. Oštećeni uređaj mora biti poslan sa garancijskom kartom koja je datirana i potpisana ili uz račun kupca, koju su uvjet za garancijske usluge.

**SL** Za to napravo vam dajemo 5 leti garancije od dneva nakupa. Garancijska storitev je sestavljena iz nadomestila ali popravila naprave z napako v materialu ali izdelavi. Zamenjava z novo napravo ali vračanje s povrnitvijo kupnine ni možno. Iz garancijskih storitev so izključeni normalna obraba, raba v obrtne namene, sprememba originalnega stanja, čiščenje, posledica nepravilnega ravnanja ali poškodbe, ki so jih povzročili kupci ali tretje osebe, škoda, ki izhaja iz zunanjih okoliščin ali jo je povzročila baterija. Pogoji za garancijsko storitev je, da poškodovano napravo pošljete na račun kupca, s popisano garancijsko kartico ali z računom, ki ga je potrdilo prodajno mesto.

**SK** Na tento prístroj Vám poskytujeme 5-ročnú záruku od dátumu kúpy. Záruka sa vzťahuje na náhradu alebo na opravu prístroja s materiálovými alebo výrobnými chybami. Výměna za nový spotrebič alebo vrátenie spotrebiča s refundáciou kúpnej ceny nie je možné. Neručíme za normálne opotrebenie, použitie na komerčné účely, zmeny originálneho stavu, čistiace práce, následky neodborného zaobchádzania alebo poškodenia kupujúcim alebo tretimi, škody vyplývajúce z vonkajších okolností alebo škody zapríčinené bateriami. Predpokladom záručného plnenia je zaslanie chybného spotrebiča spolu potvrdeným záručným listom, na ktorom je uvedené miesto a dátum predaja a podpis predávajúceho alebo s potvrdenkou o kúpe na náklady kupujúceho.







**Указание по поводу гарантии | Informația dotycząca gwarancji |  
Garanti Açıklaması | Garanția – Informații | Указание за гаранция**

**RU** На данное изделие предоставляется 5-летняя гарантия со дня покупки. Гарантия предоставляется для замены или ремонта прибора при дефекте материала или производственном дефекте. Замена на новый прибор или возврат с возвратом внесенной за покупку суммы невозможна. Гарантия не предоставляется в случае естественного износа, использования в коммерческих целях, изменения первоначального состояния, работ по очистке, при последствиях ненадлежащего обращения или повреждении покупателем или третьими лицами, поломке, вызванной внешними обстоятельствами, или из-за батарей. Согласно условиям гарантии неисправный прибор должен быть выслан за счет покупателя с гарантийным талоном, на котором проставлена дата в месте приобретения и подпись, или квитанцией, подтверждающей покупку.

**PL** Na niniejsze urządzenie udzielamy Państwu pięcioletniej gwarancji od daty jego zakupu. Usługa w ramach gwarancji polega na zamianie lub naprawie urządzenia mającego usterki materiałowe lub fabryczne. Wymiana na nowe urządzenie lub zwrot ze zwrotem kwoty zakupu nie jest możliwie. Usługa gwarancyjna nie obejmuje normalnego zużycia, przemysłowego użycia, zmian stanu oryginalnego, prac czyszczeniowych, skutków niewłaściwego obchodzenia się z urządzeniem lub uszkodzeń spowodowanych przez nabywcę lub osobę trzecią, szkód wynikających z zewnętrznych okoliczności lub spowodowanych przez baterie. Usługa gwarancyjna zakłada przesłanie na koszt nabywcy uszkodzonego urządzenia wraz z datowaną i podpisaną przez punkt sprzedaży kartą gwarancji lub też z pokwitowaniem kupna.

**TR** Bu cihaz için, satın alma tarihinden itibaren 5 yıl garanti sunmaktayız. Malın bütün parçaları dahil olmak üzere taahhü firmamızın garantisini kapsamaktadır. 3. Malın tamiri süresi en fazla 20 (yirmi) iş günüdür. Bu süre, mala ilişkin arızanın servis istasyonuna, servis istasyonunun olmaması durumunda malın satıcısı, bayii, acentesi, temsilciliği, ithalatçısı ve imalatçısı-üreticisinden birisine bildirim tarihinden itibaren başlar. Malın arızasının 10 gün içerisinde giderilememesi halinde imalatçı-üretici veya ithalatçı malın tamiri tamamlanıncaya kadar, benzer özelliklere sahip başka bir malin tüketicinin kullanımına tahsis etmek zorundadır. 4. Ürünün garanti süresi içerisinde, gerek malzeme ve işçilik, gerekse montaj hatalarından dolayı arızalanması halinde işçilik masrafları, değiştirilen parça bedeli ya da herhangi bir ad altında hiçbir ücret talep etmeksizin tamiri yapılacaktır. 5. Tüketicinin onarım hakkını kullanımına rağmen malını; tüketiciye teslim edildiği tarihten itibaren, belirlenen garanti süresi içinde kalmak kaydıyla, bir yıl içerisinde; aynı arızanın ikiden fazla tekrarlanması veya farklı arızaların örtten fazla meydana gelmesi veya belirlenen garanti süresi içerisinde farklı arızaların toplamının altından fazla olması unsurlarının yanı sıra bu arızaların maldan yararlanılmayacağı sürekliliğinin, tamiri için gereken azami sürenin aşılması, firmamızın servis istasyonunun, servis istasyonunun mevcut olmaması durumunda sırasıyla satıcı, bayii, acente, temsilciliği veya imalatçı-üreticisinden birinin düzenleyeceği raporla arızanın tamirini mümkün bulunmadığının belirlenmesi durumlarında tüketici malın ücretsiz değiştirilmesini, bedel iadesini veya ayır oranında indirim talebini iletebilir. 6. Ürünün kullanma kılavuzunda yer alan hususlara aykırı kullanılmasından kaynaklanan arızalar garanti kapsamı dışındadır. 7. Garanti Belgesi ile ilgili olarak çikabileceğiniz sorunlar için Gümrük ve Ticaret Bakanlığı Tüketici Korunması ve Piyasa Gözetimi Genel Müdürlüğüne başvurabilirsiniz. GARANTI KAPSAMINA GİRMEYEN HUSULAR (KULLANIM HATALARI): 1. Yasal garanti süresinin dolmasından sonra meydana gelen arızalar, 2. Cihazın kullanıcı tarafından usulüne uygun olmayan biçimde kullanılmasından dolayı meydana gelen arızalar, (cihazın kullanım kılavuzunda gösterildiği şekilde işletilmemesi durumunda). 3. Diğer cihazların işçilik kullanımında yol açtığı arızalar, 4. Cihazda üretilen kaynaklanmayan değişiklikler veya hasarlar, örneğin cihazın yetkisine sahip olmayan tamirhaneler tarafından açılması durumunda, 5. Elektrik ve telefon şebekesinden doğan tüm arızalar (elektrik kesilmesi,



**Указание по поводу гарантии | Informația dotycząca gwarancji |  
Garanti Açıklaması | Garanția – Informații | Указание за гаранция**

voltaj dalgalanması v.b.), 6. Garantli ürünler için servis dışında herhangi bir müdahalenin yapılması, 7. Garanti etiketi olan ürünlerde etiketin zarar görmesi, 8. Ürünün dış yüzeyinde oluşan kırık, çizik, v.b. gibi hasarlar, 9. Düşme, çarpma, darbe v.b. nedenlerden meydana gelen arızalar, 10. Tozlu, rutubetli, aşırı sıcak ya da soğuk ortamlarda oluşan arızalar, 11. Sel, yangın, deprem, yıldırım düşmesi v.b. gibi doğal afetlerin sebep olduğu arızalar, 12. Virüslerden ve yazılımlardan kaynaklanan her türlü problemler, 13. Veri kaybından doğacak problemler, 14. Ürünlerde oluşacak elektrotatik (esd) hasarlar, 15. Hatalı paketleme sebebi ile elden teslim/kargo ile gönderim sırasında oluşabilen arızalar, garanti kapsamı dışındadır. Destek ve iritab: Ürünlerimiz için sorularınız olması ya da yardımı gereksinim duymanız halinde, www.teknoservis.net adresi üzerinden ücretsiz teknik destek servisimize başvurabilirsiniz. Ayrıca teknik destek ekibimiz size telefonla da danışma hizmeti verebilir. Lütfen www.teknoservis.net internet adresimizden sayfamızı ziyaret ederek, size en yakın teknik servisimizi telefon numarasını bulunuz. Emniyet ve Kullanım Uyarıları: Bu üründe kullanıcı tarafından onarılabilecek hiçbir parça bulunmamaktadır. Servis işlemi yalnızca yetkili servis personeli tarafından gerçekleştirilmelidir. Cihaz periyodik bakım gerektirmez, her kullanımdan sonra temizliğinin yapılması önerilir. Cihazınızla birlikte gelen aksesuarları kolaylıkla kendiniz takip çıkartabilirsiniz. Olası bir arıza durumunda cihazın içini açmayın. Bu cihaz yalnızca evde kullanıma yöneliktir. Bakanlıkça tespit ve ilan edilen kullanım ömrü 7 (yedi) yıldır. Ürünlerle ilgili destek ve iritab için lütfen Teknoservis'e başvurunuz. Servis ve ürün konusunda iritab numarası : +90 212 213 3013; www.jetservis.com; info@jetservis.com

**RO** În cazul acestui aparat perioada de garanție este de cinci ani, calculată de la data vânzării. Prestarea serviciului de garanție costă în încuierea sau repararea unui aparat care prezintă defecțiuni materiale sau de fabricație. Încuierea cu un aparat nou sau laurea înapoi cu anularea contractului de vânzare-cumpărare nu este posibilă. Serviciul de garanție nu este prestat în cazul uzurii normale, a utilizării abuzive sau necorespunzătoare, în cazul modificării stării originale a aparatului, în cazul efectuării lucrărilor de curățare a aparatului sau în cazul deteriorării aparatului de utilizator sau de persoane terțe, în cazul pagubelor cauzate de condiții externe sau de baterii. Serviciul de garanție este prestat numai în cazul în care produsul deteriorat este însoțit de fișa de garanție datată și semnată de unitatea de la care a fost achiziționat produsul sau în cazul în care aparatul va fi trimis în vederea efectuării lucrărilor de reparație de către Cumpărător, care va anexa la aparat și chitanța primită în momentul cumpărării aparatului.

**BG** Ние Ви даваме 5 години гаранция за този уред, считано от датата на закупуване. Гаранционната услуга се състои в замяна или ремонт на уред, който е с материални или фабрични дефекти. Размяна с нов уред се извършва само при невъзможност за отстраняване на дефекта. Изключени от гаранцията са нормалното износване, промишлена употреба, промяна на оригиналното състояние, почистващи дейности, резултати от неправилно третиране или повреда от купувача или трети лица, щети, които се дължат на външни обстоятелства или са причинени от батерии. За извършване на гаранционната услуга повреденият уред се изпраща за сметка на купувача с подпечатаната, датирана и подписана от магазина гаранционна карта или касов бон на посочения в гаранционната карта адрес.





In Übereinstimmung mit den Europäischen Richtlinien für Sicherheit und EMV.  
Conforme aux Directives européennes en matière de sécurité et de CEM.  
In conformità alle Direttive Europee per la Sicurezza e EMC.  
In accordance with the European guidelines for safety and EMC.  
Cumplimiento de las directivas europeas de seguridad y compatibilidad electromagnética.

Splňuje požadavky evropských směrnic pro bezpečnost a elektromagnetickou kompatibilitu.  
Az európai Műszaki Biztonsági Irányelvekkel és az elektromágneses zavarmentességel összhangban készült.  
U skladu s evropskim smjernicama za sigurnost EMV.  
V skladu z evropskimi direktivami o varnosti in elektromagnetni združljivosti.  
V súlade s európskymi smernicami týkajúcimi sa bezpečnosti a elektromagnetickej kompatibility.

Соответствует европейским правилам безопасности и директивам электромагнитной совместимости.  
Zgodne z unijnými vytyčnými dotýčajúcimi bezpečnosťou a elektromagnetickej kompatibility (EMC).  
Avrupa Güvenlik ve Elektromanyetik Uyumluluk Direktifine uygun.  
În conformitate cu reglementările de siguranță incluse în Directivele Europene și cu normele de compatibilitate electromagnetică.  
В съответствие с Европейските директиви за безопасност и електромагнитна съвместимост (EMV).

Änderungen in Design, Ausstattung, technische Daten sowie Irrtümer behalten wir uns vor.  
Sous réserve d'erreurs ou de modifications dans le design, l'équipement et la fiche technique.  
Ci riserviamo il diritto di modifiche nel design, equipaggiamento e dati tecnici nonché di eventuali errori.  
We reserve the right to make changes in design, equipment, technical data as well as errors.  
Nos reservamos el derecho a realizar modificaciones en el diseño, el equipamiento, los datos técnicos, así como eventuales errores u omisiones.

Změny designu, výbavy a technických parametrů, jako i chyby tisku vyhrazeny.  
A kivételész, felszerelés és műszaki adatok változtatása és a tévedés lehetőségét fenntartjuk.  
Pridržavamo si pravo na izmjenu u dizajnu, opremi, tehničkih podataka kao i pogreške.  
Pridržujemo si pravico do spremembe v obliki, opremljenosti, tehničnih podatkih in zmotah.  
Vyhrazdujeme si právo na zmeny dizajnu, vybavenia a technických údajov, ako aj na prípadné chyby.

Допускаются изменения в конструкции, оснащении, технических характеристиках, а также ошибки.  
Producenť zastrzega sobie právo do dokončovania zmien v designe, vyposázení, daných technických, a takže do pomylek.  
Firma cihazan tasariminda, donatiminda deñisikliik yapma hakkinda sakli tutar.  
Ne rezervám dreptul de a efectua modificări în ceea ce privește design-ul, dotarea și datele tehnice ale aparatului.  
De asemenea ne rezervăm dreptul de a nu fi considerați responsabili în cazul producerii unor erori.  
Запазваме си правото на промени в дизайна, оборудването, техническите характеристики, както и правото на грешки.

Garantieschein 5 Jahre Garantie | Bulletin de garantie 5 années de garantie | Garanzia 5 anni di garanzia |  
Guarantee 5 years warranty | Certificado de garantía 5 años de garantía  
Záručný list záruka 5 roky | Garancia tanúsítvány 5 év garanciáról | Garancijsko pismo 5 godine garancije |  
Garancijski list 5 leti garancije | Záručný list záruka 5 roky  
Гарантний талон действителен 5 год | Karta gwarancji 5 lata | Garanti belgesi 5 yıl garanti |  
Certificat de garanție 5 ani | Гаранционна карта 5 години



Modell/Erzeugnis Modèle/Produit Modello/Prodotto Model/Product Modelo/Producta	Model/Výrobek Modell/Gyártmány Model/Proizvod Model/Izdelek Model/Výrobok	Модель/Изделие Model/Produkt Model/Ürün Model/Produs Модел/Изделие	
Seriennummer Numéro de série Numero di serie Serial number Número de serie	Sériové číslo Sorozatszám Serijski broj Serial number Sériové číslo	Серийный номер Numer seryjny Seri numarasi Numărul serial Сериен номер	
Verkäuferfirma Firme Ditta Company Empresa vendedora	Prodejce (firma) Árusító cég Prodajna tvrtka Podjetje prodajalca Predajca	Предприятие-продавец Firma sprzedająca Satis firma Firma de vânzare Фирма-продавач	
Verkäufer Vendeur Venditore Sales assistant Vendedor	Prodávč Árusítja Prodávč Prodajalec Predávč	Продавец Sprzedawca Satis Vânzător Продавач	
Verkaufs-/Lieferdatum Date de vente/livraison Data di vendita/consegna Sales/delivery date Fecha de venta/entrega	Datum prodeje/dodání Eladási-/szállítási dátum Datum prodaje/isporuke Datum prodaje/dobave Dátum predaja/dodávky	Дата продажи/поставки Data sprzedazy/dostawy Satis/teslim tarihi Data vânzării/data livrării Дата на продажба/доставка	
Stempel Timbre Timbro Stamp Sello	Razítok Pecset Pečat Žig Pečiatka	Печать Pieczęćka Damga Ștampila Печат	
Käufer Acheteur Aquirente Customer Comprador	Kupující Vevő Kupac Kupec Kupujúci	Покупатель Osoba kupujúca Satin alan Cumpărător Купувач	



**Service & Support | Service & Support | Servizio & supporto | Service & support | Servicio y soporte**  
**Servis a podpora | Service & Support | Servis i privreda | Servis in podpora | Servis & podpora**  
**Обслуживание и поддръжка | Servis i pomoc techniczna | Servis & Destek | Service & Asistență**  
**Сервиз и поддръжка**

**CH** Trisa Electronics AG  
Kantonsstrasse 121  
CH-6234 Triengen  
info@trisaelectronics.ch  
+41 41 933 00 30

**AT** SCD Handels GmbH  
Unterhaus 33  
A-2851 Krumbach  
service@trisaelectronics.at  
+43 (2647) 4304070

**DE** HKS  
Electronics Vertriebs GmbH  
Graf von Stauffenbergstrasse 8  
D-63150 Heusenstamm  
HKS-GmbH@T-online.de  
+49 (6104) 5920

**BG** Trisa GmbH  
43A, Gorski Patnik Strasse  
BG- 1421 Sofia