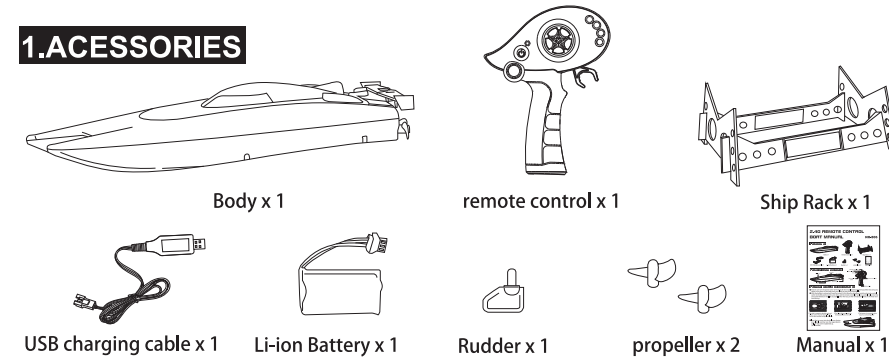


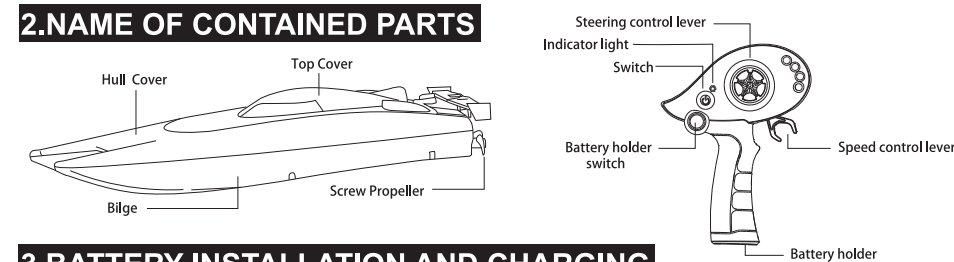
2.4G REMOTE CONTROL BOAT MANUAL

NO.806

1. ACCESSORIES

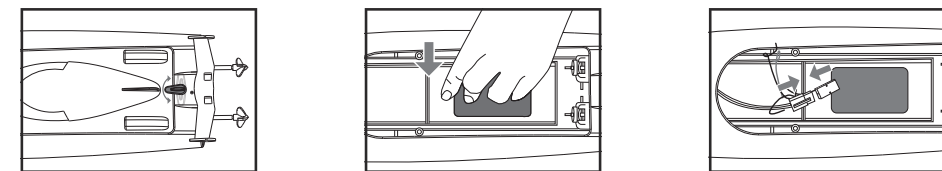


2. NAME OF CONTAINED PARTS



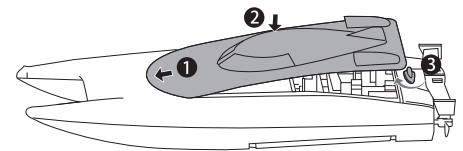
3. BATTERY INSTALLATION AND CHARGING

- First be sure turn the power switch of the boat off; then install battery into the boat. After this, keep your finger or any parts of your body even your cloth far away from the propeller.
- After the battery is connected, it must be tested. At this time, the speedboat switch and remote control switch to the NO position at the same time, and the remote controller handle is pushed. It will prove that your power battery is installed successfully. After the test, put the remote control boat on the water and start driving.



- The ship is stopped at the ship rack, and please confirm that the ship hull cover can be taken out after being placed flatly;
- The Li-ion Battery placed into the battery holder of the hull.
- The battery is connected with a faucet on a receiving plate

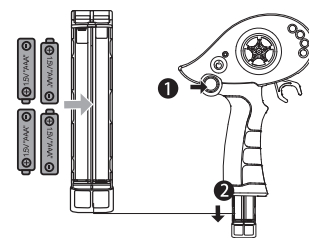
- Insert the top cover into the hull, press the top cover lightly, and then turn the cap button until the top cover is tightened up. (as illustrated)



4. REMOTE CONTROL BATTERY INSTALLATION

Press the battery compartment switch button to pop out the battery compartment, and use 4 1.5V "AAA" batteries for remote control

- Note: 1. Do not mix old and new batteries;
2. Do not mix alkaline batteries and rechargeable batteries.



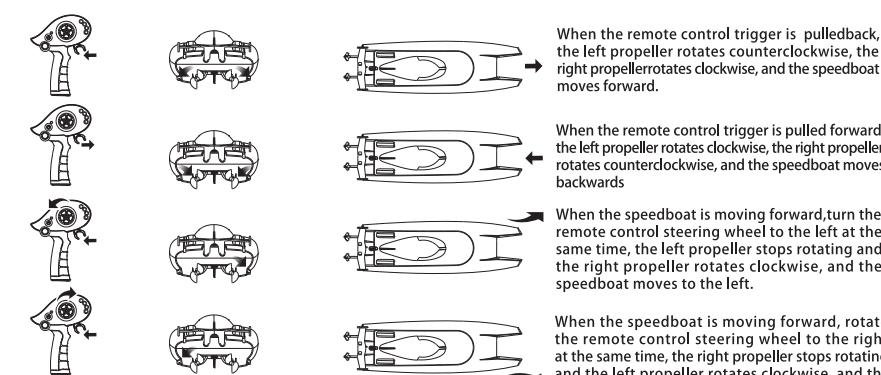
5. CHARGE BATTERY OF THE BOAT

- Insert the USB power cord configured with this product into a matching power outlet. At this time, the USB power cord indicator flashes red, and then correctly connect the lithium battery charging plug with the USB power cord plug (the slot and the buckle match), the indicator light of the USB power cord turns red in charging.
- After charging for about 2 hours, the charging indicator is off, indicating that the charging is complete. Please disconnect all connections and store in a safe place at this time.

Warning: ★ Do not disassemble or reassemble the battery. ★ Do not short-circuit the battery. ★ It is forbidden to use it near a heat source. ★ It is forbidden to put batteries in fire. ★ No near fire ★ Or recharge under sunlight. ★ Use the designated USB power cord for charging and follow the charging requirements.



4. REMOTE CONTROL



5. ATTENTION

This product adopts gyro 2.4G technology. It can automatically align codes and distribute ID, and easily interchange frequency.

- Correctly connect the battery plug to the power socket of the hull, close the hull on the water, and place the hull on the water. Turn on the remote control switch again, the indicator light of the remote control flashes quickly, and the code is automatically matched. When the indicator light of the remote control is always on, the code is successfully matched.
- After using this product, please wipe off the moisture and clean the product in time to confirm that the product is free of any moisture or stains. When you are not sailing, you must take out the power battery and open the ship cover to disperse the water and avoid damage to the parts. Avoid prolonged sun exposure and contamination on the surface of the product to avoid damage to the paint surface. After use, it can be rinsed with neutral detergent and water. When the product is not used for a long time, wipe it off and place it in a dry place with anti-rust oil. Fill the two steel pipes in the hull with an even and appropriate amount of oil to prepare for the next use and remove the batteries from the remote control to avoid battery leakage. Liquid damages the remote control.
- Users under the age of 14 must operate under the guidance of an adult. It is forbidden to sail on the surface where people are swimming, so as not to hurt people. Before launching and sailing, observe whether there are any debris in the water. If there are too many debris, the speedboat may entangle the propeller and stop sailing. It is recommended not to operate the model on this surface. The remote control radius of this product model is about 50 meters, please be careful not to exceed the remote control range to avoid loss of control. This product should not be used continuously for about 20 minutes, and can only be used when the motor has cooled down or is not hot.

Distributed By Conrad Electronic SE, Klaus-Conrad-Str. 1, D-92240 Hirschau
Model: 806
Battery: 7.4V 650mAh Li-ion rechargeable battery
Charging input: 5.0VDC max. 650mA
Remote battery: 4 x 1.5V AAA (not included)

The toy is to be connected to Class II equipment bearing the symbol.

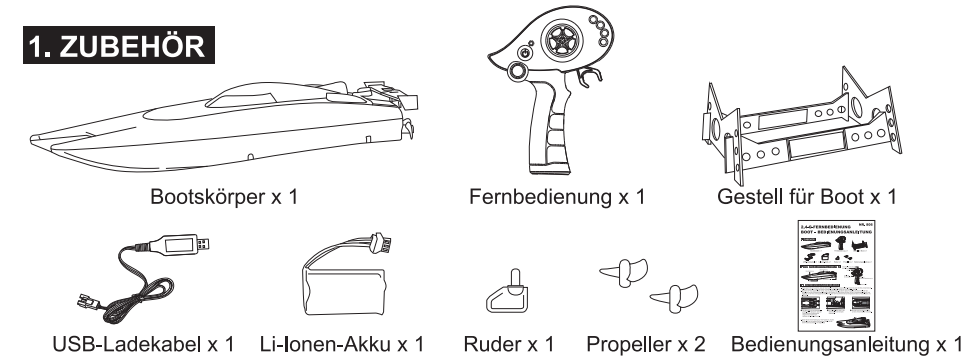
"Warning, Not suitable for children under 36 months"
"Warning, Small parts, Choking hazard"



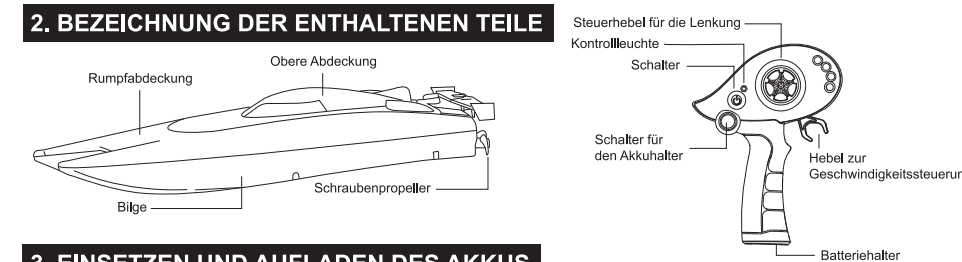
2,4-G-FERNBEDIENUNG BOOT - BEDIENUNGSANLEITUNG

NR. 806

1. ZUBEHÖR

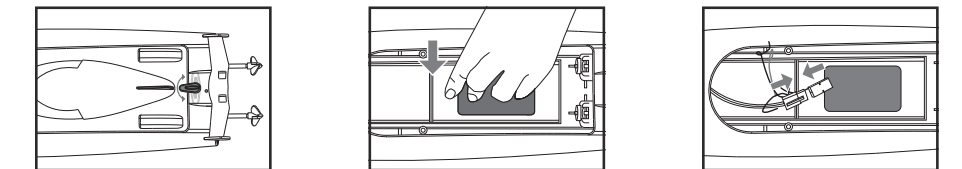


2. BEZEICHNUNG DER ENTHALTENEN TEILE



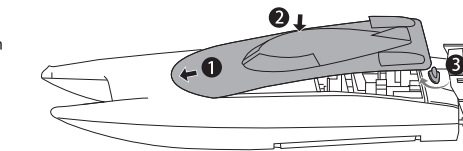
3. EINSETZEN UND AUFLADEN DES AKKUS

- Vergewissern Sie sich zunächst, dass der Stromschalter des Bootes ausgeschaltet ist. Setzen Sie dann den Akku in das Boot ein. Halten Sie danach Ihre Finger oder andere Körperteile, auch Ihre Kleidung, weit vom Propeller entfernt.
- Nachdem der Akku angeschlossen wurde, muss er getestet werden. Zu diesem Zeitpunkt schalten Sie den Schalter für das Schnellboot und die Fernbedienung gleichzeitig in die Position ON, und drücken Sie den Griff der Fernbedienung. Dadurch wird angezeigt, ob der Akku ordnungsgemäß installiert ist. Nach dem Test können Sie das ferngesteuerte Boot zu Wasser lassen und losfahren.



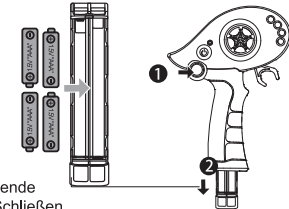
- Das Boot wird auf das Bootsgestell gesetzt. Stellen Sie sicher, dass die Abdeckung des Schiffsumpfes abgenommen werden kann, nachdem sie flachgelegt wurde.
- Der Li-Ionen-Akku wird in den Batteriehalter des Rumpfes eingesetzt.
- Der Akku wird mit dem Anschluss auf einer Aufnahmeplatte verbunden.

- Setzen Sie die obere Abdeckung in den Rumpf ein, drücken Sie sie leicht an und drehen Sie dann den Riegel, bis die obere Abdeckung fest sitzt. (wie abgebildet)



4. EINSETZEN DER BATTERIE IN DIE FERNBEDIENUNG
Drücken Sie die Taste für das Batteriefach, um das Batteriefach zu öffnen, und legen Sie eine 4 x 1,5-V-Batterien vom Typ AAA in die Fernbedienung ein.

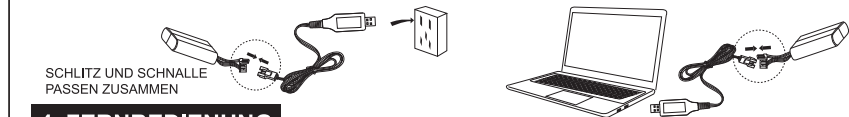
- Hinweis: 1 Mischen Sie keine alten und neuen Batterien.
2 Mischen Sie keine Alkalibatterien und wiederaufladbaren Batterien.



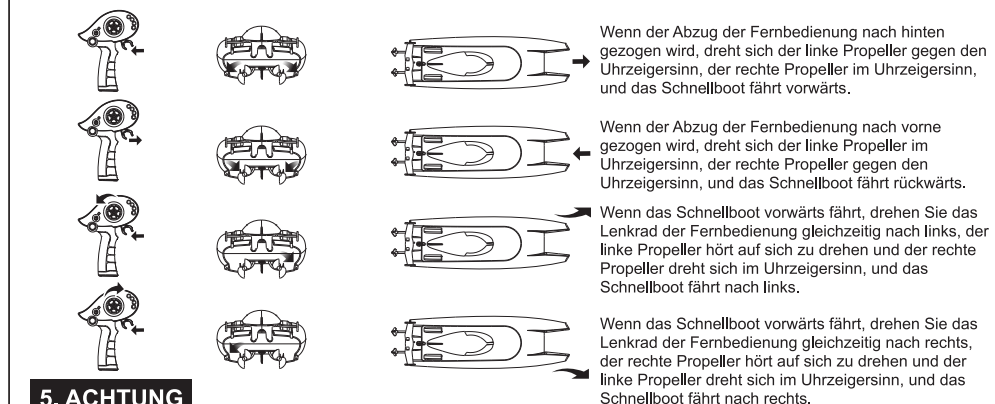
5. AUFLADEN DES BOOTSAKKUS

- Stecken Sie das für dieses Produkt vorgesehene USB-Netzkaabel in eine passende Steckdose. Zu diesem Zeitpunkt blinkt die Anzeige des USB-Netzkaabels rot. Schließen Sie dann den Ladestecker des Lithiumakkus korrekt an den Stecker des USB-Netzkaabels an (der Schlitz und die Schnalle müssen übereinstimmen). Daraufhin leuchtet die Anzeige des USB-Netzkaabels rot.
- Nach einer Ladezeit von etwa 2 Stunden erlischt die Ladeanzeige und zeigt damit an, dass der Ladevorgang abgeschlossen ist. Bitte trennen Sie zu diesem Zeitpunkt alle Verbindungen und bewahren Sie sie an einem sicheren Ort auf.

Warnung:
★ Zerlegen Sie den Akku nicht und setzen Sie ihn nicht wieder zusammen. ★ Schließen Sie den Akku nicht kurz.
★ Darf nicht in der Nähe einer Wärmequelle verwendet werden. ★ Es ist verboten, Batterien ins Feuer zu werfen.
★ Nicht in der Nähe von Feuer ★ Oder unter Sonnenlicht aufladen.
★ Verwenden Sie zum Aufladen das vorgesehene USB-Netzkaabel und beachten Sie die Ladevorschriften.



4. FERNBEDIENUNG



5. ACHTUNG

Dieses Produkt verwendet die 2,4-G-Gyrotechnologie. Es kann Codes automatisch abgleichen und IDs verteilen und die Frequenz austauschen.

- Schließen Sie den Akkustecker richtig an die Buchse des Boots an, schließen Sie die obere Abdeckung und setzen Sie das Boot auf das Wasser. Schalten Sie den Schalter der Fernbedienung wieder ein, die Anzeigelampe der Fernbedienung blinkt schnell, und der Code wird automatisch angepasst. Wenn die Anzeigelampe der Fernbedienung konstant leuchtet, wurde der Code erfolgreich abgeglichen.
- Wischen Sie nach der Verwendung dieses Produkts die Feuchtigkeit ab und reinigen Sie das Produkt rechtzeitig, um sicherzustellen, dass das Produkt frei von Feuchtigkeit und Flecken ist. Wenn Sie das Boot nicht verwenden, müssen Sie den Akku herausnehmen und die Schiffsabdeckung öffnen, um das Wasser zu entfernen und Schäden an den Teilen zu vermeiden. Vermeiden Sie längere Sonneneinstrahlung und Verunreinigungen auf der Oberfläche des Produkts, um Schäden an der Lackoberfläche zu vermeiden. Nach dem Gebrauch kann es mit einem neutralen Reinigungsmittel und Wasser abgespült werden. Wenn das Produkt für längere Zeit nicht benutzt wird, wischen Sie es ab und lagern es an einem trockenen Ort mit Rostschutzöl. Befüllen Sie die beiden Stahlrohre im Rumpf gleichmäßig mit einer angemessenen Menge Öl, um das Boot auf den nächsten Einsatz vorzubereiten. Nehmen Sie die Batterien aus der Fernbedienung heraus, um ein Auslaufen der Batterien zu vermeiden. Flüssigkeit beschädigt die Fernbedienung.
- Benutzer unter 14 Jahren müssen bei der Bedienung des Produkts von einem Erwachsenen beaufsichtigt werden. Es ist verboten, mit dem Boot auf Flächen zu fahren, wo Menschen schwimmen, damit diese nicht verletzt werden. Beobachten Sie vor dem Starten und Fahren, ob sich Fremdkörper im Wasser befinden. Wenn es zu viele Fremdkörper gibt, kann sich das Schnellboot mit dem Propeller verfangen und die Fahrt unterbrechen. Es wird empfohlen, das Modell nicht auf derartigen Flächen zu verwenden. Der Fernbedienungsradius dieses Produktmodells beträgt ca. 50 Meter. Bitte achten Sie darauf, den Fernbedienungsradius nicht zu überschreiten, um einen Kontrollverlust zu vermeiden. Dieses Produkt sollte nicht länger als etwa 20 Minuten lang ununterbrochen verwendet werden. Es darf nur verwendet werden, wenn der Motor abgekühlt oder nicht heiß ist.

Vertrieb durch Conrad Electronic SE, Klaus-Conrad-Str. 1, D-92240 Hirschau
Modell: 806
Batterie: 7,4-V-Li-Ion-Akku mit 650 mAh
Ladeeingang: 5,0 VDC max. 650 mA
Batterie für die Fernsteuerung: 4x1,5 V AAA (nicht im Lieferumfang enthalten)

Das Produkt muss an Zubehör der Schutzklasse II angeschlossen werden, welches folgendes Symbol trägt:

"Warnung: Nicht für Kinder unter 36 Monaten geeignet."
"Warnung: Enthält Kleinteile. Erstickungsgefahr"

