

Ne tegyen tölthető akkukat a füstjelzőbe.

Kizárólag nem tölthető elemeket használjon, hogy a lehető leghosszabb és legbiztonságosabb működést biztosítsa.

Az elemek nem valók gyermekek kezébe.

Ne hagyja az elemeket szabadon hozzáférhető helyen, mert ez azzal a veszéllyel jár, hogy gyermekek vagy háziállatok lenyelhetik őket. Lenyelés esetén azonnal forduljon orvoshoz.

A kifolyt vagy sérült elemek a bőrrel érintkezve marási sérüléseket okozhatnak, ezért használjon ilyen esetekben megfelelő védőkesztyűt.

Az elemeket tilos rövidre zární, szétszedni vagy tűzbe dobni. Ilyen esetben robbanásveszély áll fenn!

Hagyományos (nem tölthető) elemeket nem szabad tölteni. Robbanásveszély!

Az elemek behelyezésekor figyeljen a helyes polarításra (a pozitív/+ és negatív/- jelölés szerint).

Használati útmutató

Vezeték nélküli füstjelző

Rend. sz.: 2520087

1 Rendeltetészerű használat

A füstjelző a szórt fény elvén működik, és felismeri a készülékházba bejutó legkisebb mennyiségű füstszemcsét.

A tetszetős dizájn feltűnés nélkül illeszkedik bármely lakókörnyezetbe. Az alacsony fogyasztásnak köszönhetően akár 5 éves működési idő érhető el.

A felszerelés és működtetés csak száraz és portmentes beltéri helyiségekben megengedett, amelyekben a normál használat során nem képződik gőz vagy füst.

A füstjelző privát lakó- és hálóhelyiségekben füst keletkezésének korai felismerésére szolgál, és a füst észlelésénél nagyon hangos riasztó jelzőhangot ad ki, a lakók idejében való riasztására.

A beépített vezeték nélküli adónak/-vevőnek köszönhetően max. azonos típusú vezeték nélküli füstjelző hálózatba kapcsolható. Ha a vezeték nélküli füstjelzők egyike füst észlelése miatt riasztást aktivál, az összes többi vezeték nélküli füstjelző is riaszt.

A biztonsági előírásokat feltétlenül be kell tartani. Olvassa át gondosan, és őrizze meg a használati útmutatót. A terméket csak a használati útmutatóval együtt adja tovább.

A fentiekől eltérő alkalmazás károsíthatja a készüléket, és ezen túl olyan veszélyekkel jár, mint pl., rövidzárlat, tűz, stb. A termék semmilyen részét nem szabad módosítani, ill. átépíteni!

A termék megfelel a nemzeti és európai törvényi követelményeknek. Az összes előforduló cégnév és terméknevezés az adott tulajdonos védjegyének tekintendő. Minden jog fenntartva.

2 A szállítás tartalma

Vezeték nélküli füstjelző

1 db CR123A elem

Szerelési anyag

Használati útmutató

3 A legfrissebb termékinformációk

A legfrissebb termékinformációkat letöltheti a www.conrad.com/downloads oldalról, vagy szkennelje be az ott található QR-kódot. Kövesse a weboldalon található útmutatót.

4 A dokumentumban használt szimbólumok



Ez a szimbólum olyan veszélyre figyelmeztet, amely személyi sérülésekhez vezethet. Olvassa át figyelmesen az információkat.

A nyíl szimbólum különleges információkra és kezelési tanácsokra utal.

5) Biztonsági tudnivalók



A használati útmutató figyelmen kívül hagyásából eredő károk esetén a jótállás/szavatosság érvényét veszti. A következményes károkért nem vállalunk felelősséget.

A szakszerűtlen kezeléssel vagy a biztonsági tudnivalók figyelmen kívül hagyásából eredő anyagi károkért vagy személyi sérülésért nem vállalunk felelősséget! Ilyen esetekben érvényét veszti a szavatosság/jótállás!

5.1 Általános információk

Biztonsági és engedélyezési okokból tilos a készülék önkényes átépítése és/vagy módosítása.

A készülék nem játékszer, gyermekek kezébe nem való!

Ne használja a terméket kórházban, vagy más egészségügyi intézményben. Annak ellenére, hogy a készülék viszonylag gyenge rádiójeleket bocsát ki, ezeken a helyeken az életfenntartó készülékekben működési zavart idézhet elő. Lehetséges, hogy más területekre is vonatkozik ez.

A terméket nem érheti víz vagy nedvesség!

Ne ragasszon rá semmit se a termékre (pl. tapétát) soha se fesse/lakkozza le!

Ne használja a terméket olyan helyiségekben vagy olyan kedvezőtlen környezeti feltételek mellett, ahol éghető gázok, gőzök vagy porok vannak vagy fordulhatnak elő! Ilyen esetben robbanásveszély áll fenn!

Ne tegye ki a készüléket szélsőséges hőmérsékletnek, erős rezgéseknek vagy erős mechanikai igénybevételnek.

Soha ne hagyja a csomagolóanyagot szabadon hozzáférhető helyen, mert az a gyermekek számára veszélyes játékszerré válhat.

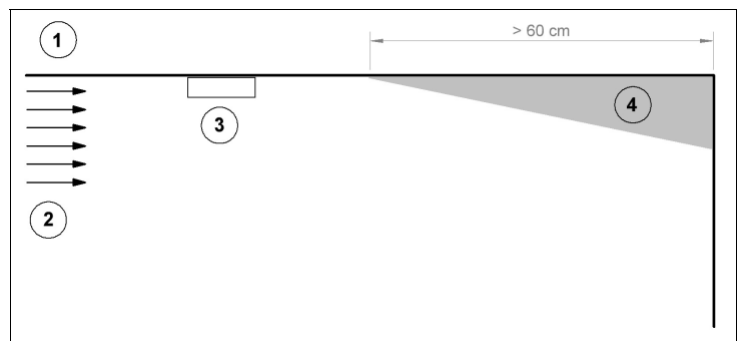
Bánjon óvatosan a készülékkel, mert az lökés, ütés vagy már kis magasságból való leejtés következtében is megsérülhet.

6 A felszerelés helyének kiválasztása

6.1 Általános információk

Tűz esetén a nagyobb veszélyt nem maga a tűz, hanem az égés következtében keletkező, mérgező füst jelenti. Különösen alvás közben már néhány lélegzetvétel elég az eszméletvesztéshez. Ezért a felszerelés helyét gondosan ki kell kiválasztani.

6.2 Ajánlott helyek a füstjelzők felszerelésére

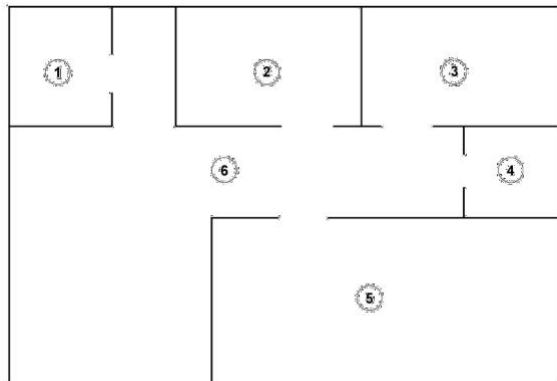


1. A helyiség mennyezete

2. Hőség, tűz, füst,

3. A füstjelző optimális felszerelési helye

4. Sarok (holt tér, ide soha!)



Mintalakótér

Példák

Felszerelési hely a minimális védelemért:

1. Konyha (nincs füstjelző)
2. Hálószoba
3. Hálószoba / egyéb lakóhelyiség (pl. gyerekszoba)
4. Fürdőszoba (nincs füstjelző)
5. Hálószoba / egyéb lakóhelyiség (pl. iroda)

Felszerelési hely a maximális védelemért:

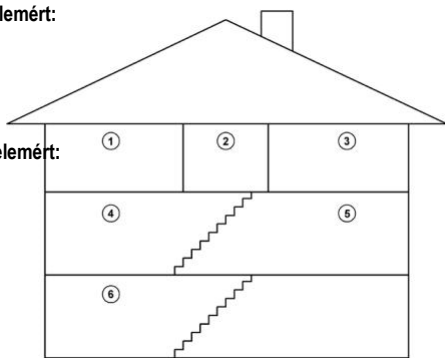
1. Konyha (nincs füstjelző)
2. Hálószoba
3. Hálószoba / egyéb lakóhelyiség (pl. gyerekszoba)
4. Fürdőszoba (nincs füstjelző)
5. Hálószoba / egyéb lakóhelyiség (pl. iroda)
6. Nappali

Felszerelési hely a minimális védelemért:

1. Hálószoza
3. Hálószoza / egyéb lakóhelyiség (pl. gyerekszoba)

Felszerelési hely a maximális védelemért:

1. Hálószoza
2. Folyosó
3. Hálószoza / egyéb lakóhelyiség (pl. gyerekszoba)
4. Lépcsóház
5. Nappali
6. Lépcsóház



Az optimális védelem érdekében minden helyiséget felügyeljen külön készülékkel. Kivételt képeznek az olyan helyiségek, mint a konyha, fürdőszoba vagy egyéb olyan helyiség, ahol használat közben gőz keletkezik.

Helyezzen füstjelzőket a hálósobák közvetlen közelébe. Próbálja meg ezen kívül a menekülő utakat biztosítani a hálósobákból, mivel ezek vannak általában a kijárattól a legmesszebb. Ha több hálószoza van, helyezzen el további füstjelzőket mindegyik hálószobában.

Ez vonatkozik a többi szobára is, amelyekben alvási lehetőség van (pl. gyerekszoba, vendégszoza stb.)

Helyezzen el füstjelzőket a lépcsők biztosítására, mivel a lépcsők a füst és a tűz szempontjából kéményhatást keltenek, és elősegítik a tűz terjedését.

Figyeljen arra, hogy minden emeleten legalább egy füstjelzőt elhelyezzen.

Helyezzen el füstjelzőt minden helyiségben, amelyben elektromos készülékek működnek (pl. televízió a nappaliban) működnek. Különösen ilyen készülékeknél fennáll az erős, mérgező füstképződés veszélye.

Nagyobb helyiségekben ajánlott egynél több füstjelző elhelyezése.

A füst és az égéstermék felszállnak a szoba mennyezetére, és vízszintesen terjednek szét. A füstriasztó rendszert a szoba közepén helyezze el a mennyezetten, mivel ez az a pont, amely a szoba összes többi pontjához a legközelebb esik.

A hagyományos lakóépületekben a mennyezetre való szerelést ajánljuk. Lakókocsokban, vagy lakóautókban a függőleges falakon való elhelyezés az előnyösebb a mennyezet alatt kialakuló, akadályt képező hőréteg kikerülése érdekében.

Ha a füstjelzőt a mennyezetre szereli, figyeljen arra, hogy az legalább 50 cm távolságra legyen az oldalfaltól és legalább 60 cm-re minden saroktól.

A füstjelzőt lehetőség szerint a helyiség mennyezetének közepén helyezze el.

A füstjelzőt az álmennyezet merevítőjéhez vagy hasonló helyre kell felszerelni. Feltétlenül vegye figyelembe a helyiség sarkaitól és a falaktól mért minimális távolságokat. Ferde mennyezetű (tetőtéri) helyiségekben célszerű minden ferde tetősíkon egy füstjelzőt felszerelni.

A füstjelzőt legalább 150 cm távolságra kell szerelni a lámpáktól, elszívóktól, klímaberendezésektől és levegő beeresztő- és kieresztő nyílásoktól.

6.3 A füstérzékelő számára előnytelen felszerelési helyek

Kerülje el a következő felszerelési helyeket:

Konyha/fürdőszoba és WC: az ezekben a helyiségekben jelenlévő konyhai és vízgőzök téves riasztást válthatnak ki.

Garázsok: a garázsban a járművek kipufogógázai válthatnak ki téves riasztást.

Fűtő- és klímaberendezések közelében.

Fénycsövek közelében (< 1,5 m).

Helyiségek, amelyben a hőmérséklet +5 °C alá eshet vagy +38 °C fölé emelkedhet.

Tető oromzat alatt: itt a meleg levegő megrekedhet (pl. nyáron, vagy a helyiség fűtésénél), amely egy veszélyes lappangó tűznél nem engedi hozzá a füstöt a füstjelzőhöz.

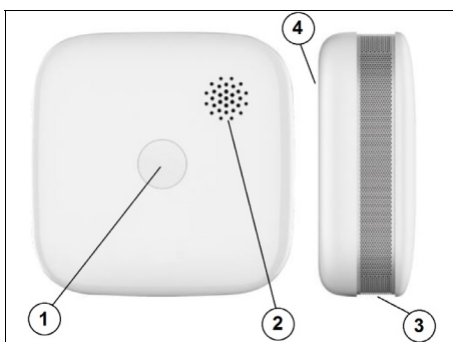
Lakókocsi mennyezet és hasonló helyek: A napsugarak felmelegítik a helyiség fedelét, és ezzel a lakókocsi felső részében lévő levegőt. Ez a meleg levegőréteg nem engedi, hogy a parázsló tűz füstje elérje a füstjelzőt.

Nem mobil épületek falai: A füst ezeken a helyeken nagyon későn érzékelhető, ami késlelteti a riasztást.

Épületek sarkai: Itt a készülék a füstöt csak igen későn ismeri fel, ami késlelteti a riasztást.

7 Kezelőelemek

1. „Test” gomb piros LED-del.
2. A jeladó nyílása (hangkimeneti nyílás)
3. Füstérzékelő
4. Elemtartó rekesz



7.1 Szerelés és az elemek behelyezése

A rádiójel vezérlésű füstjelző elemek nélkül vagy lemerült elemekkel nem tud működni.

Üzembiztonsági okok miatt soha ne használjon újratölthető akkukat, hanem kizárólag nem újratölthető elemeket.

A füstjelzőt biztonsági okokból nem lehet behelyezett elemek nélkül a szerelőlapra felrögzíteni.

Egy forgató mozdulattal oldja le, és vegye le a szerelőlapot a füstjelzőről (a felső részt balra, az óramutató járásával ellenkező irányban kell elfordítani).

Használja fúrósablonként a szerelőlapot, és rajzolja át a furatok helyét a szélén lévő két süllyesztett furatnál.

Rögzítse a szerelőlapot megfelelő csavarokkal és szűkség esetén tiplivel. Csavarozáskor vagy fúráskor ügyeljen arra, hogy kábelek vagy vezetékek ne sérüljenek meg.



A nagy súly miatt biztonsági okokból

nem tanácsoljuk az öntapadós lappal történő felszerelést.

Az elem behelyezésénél ügyeljen a helyes polarításra. Vegye figyelembe az elemtartóban található megfelelő jelöléseket.

Tegye a füstjelzőt a szerelőlapra, és jobbra forgatva reteszelve (a felső részt jobbra, az óramutató járásával egyező irányban kell elfordítani).



Ellenőrizze a füstjelző funkcióját a szerelés után a füstjelző közepén található „Test” gomb rövid megnyomásával. A füstjelző ezt követően 2x három sípoló hangjelzést ad, és a gomb piros fénnel villog. Vegye figyelembe ezen kívül a „Működésellenőrzés” c. fejezetet.

7.2 Elemcsere

Amikor lemerül az elem, a piros kijelző LED 40 másodpercenként 2x felvillan. Ezzel egyidejűleg kétszer rövid hangjelzés hallható. Ekkor haladéktalanul cserélje ki a használt elemet új elemre.

Hetente egyszer és minden elemcsere után ellenőrizze a füstjelzőt a közepén lévő „Test” gomb rövid megnyomásával. A füstjelző ezt követően 2x három sípoló hangjelzést ad, és a gomb piros fénnel villog. Kövesse ekkor a „Működési teszt” fejezetben leírtakat

Járjon el az alábbiak szerint:

Egy forgató mozdulattal oldja le, és vegye le a szerelőlapot a füstjelzőről (a felső részt balra, az óramutató járásával ellenkező irányban kell elfordítani).

Cserélje ki az elemet. Helyezze be helyes polarítással az új elemet. Vegye figyelembe az elemtartóban található megfelelő jelöléseket.

Tegye a füstjelzőt a szerelőlapra, és jobbra forgatva reteszelve (a felső részt jobbra, az óramutató járásával egyező irányban kell elfordítani). A füstjelzőt biztonsági okokból nem lehet behelyezett elemek nélkül a szerelőlapra felrögzíteni.

7.3 További vezeték nélküli füstjelzők betanítása

Több azonos típusú vezeték nélküli füstjelző egymásra betanítható. Ha valamikor az egyik vezeték nélküli füstjelző riaszt, rövide rá az összes többi rádiójel vezérlésű füstjelző is riaszt (ha a rádiójeles hatósugáron belül vannak).

Így a füst nemcsak a lakószobában lévő vezeték nélküli füstjelzőt hozza működésbe, hanem a lakásban lévő összes többit is (amennyiben azok egymásra be lettek tanítva).

Járjon el az alábbiak szerint:

Ha a füstjelző a helyiség mennyezetére van felszerelve, akkor a bejelentkezési művelethez vegyük le a mennyezetről. Helyezze a vezeték nélküli füstjelzőt az újonnan bejelentendő füstjelző mellé.

1. Nyomja meg hosszan a "Test" gombot (kb. 8 másodpercig). Várjon, amíg a "Test" gomb közepén lévő piros LED villogni kezd. Ez azt jelenti, hogy a füstjelző betanuló üzemmódban van.
2. Ismétlje az (1) lépést egy másik vezeték nélküli füstjelzőnél.
3. Nyomja meg ezután röviden a "Test" gombot a két füstjelző egyikén, hogy létrejöjjön a hálózati kapcsolat. Sikeres csatlakozás után a piros LED jelző abbahagyja a villogást azon a vezeték nélküli füstérzékelőn, amelyen nem nyomta meg a gombot. Az 1 - 3. lépéseket 2 percen belül végezze el.

Ha 2 percig nem nyomja meg a gombot, akkor a készülék elhagyja a betanuló üzemmódot.

Ha egy harmadik vezeték nélküli füstjelzőt szeretne csatlakoztatni, ismétlje meg az 1-3. lépéseket. Maximum 24 azonos típusú vezeték nélküli füstjelző kapcsolható egy hálózatba.

7.4 Vezeték nélküli füstjelző eltávolítása a hálózatról:

Tartsa lenyomva a "Test" gombot (kb. 8 másodpercig), amíg a LED-es jelző villogni kezd.

Ekkor engedje fel a "Test" gombot.

Nyomja ismét a "Test" gombot addig, amíg a LED-es jelző kialszik és a vezeték nélküli füstjelző egy sípszóval igazolja a leválasztást.

7.5 Működési teszt

A normál működés közben a „TEST” gomb melletti LED 40 másodpercenként röviden felvillan.

A riasztási hang teszteléséhez nyomja meg a röviden a „TEST” gombot. A füstjelző ekkor 2x három sípoló hangjelzést ad, és a gomb piros fényel villog. Ez jelzi a vezetékek nélküli füstjelző megfelelő működését és az elemek megfelelő állapotát. Ha nem szólal meg a riasztás, illetve a kijelző LED nem villog, akkor lehet, hogy az elemek lemerültek. Cserélje ki az elemeket, és ellenőrizze újból a működést. Ha ez sem segít, cserélje ki a rádiójel vezérlésű füstjelzőt.

Ha több vezeték nélküli füstjelző van hálózatba csatlakoztatva, akkor az összes vezeték nélküli füstjelző sípol a működési tesztnél. A vezeték nélküli füstérzékelők ekkor lényegesen hosszabb ideig sípolnak, hogy elegendő időnk legyen az összes telepített vezeték nélküli füstérzékelő „riasztás” funkciójának ellenőrzésére. Ha nem mindegyik füstjelzőnél sikerül, nyomja meg ismét a "Test" gombot az egyik füstjelzőn.

Ha a működésellenőrzéssel járó hangjelzést túl hangosnak, illetve kellemetlennek találja, akkor viseljen a működésellenőrzés idejére hallásvédő eszközt! Valódi riasztás esetén azonban jobb, ha a riasztás hangos annak érdekében, hogy egy mélyen alvó vagy nagyothalló személyt is biztonságosan riasszon.

A szabályszerű működés biztosításához kiemelten ajánljuk a rádiójel vezérlésű füstjelzők hetenkénti ellenőrzését. A rádiójel átvitel működését is ki lehet próbálni, egy vezeték nélküli füstjelzőbe fűjt cigaretta füsttel. A kereskedelemben speciális testspray-k is kaphatók a füstjelzőhöz. Ekkor az összes vezeték nélküli füstjelzőnek riasztania kell.

7.6 Üzemállapotok

7.6.1 Normál üzemi állapot

Normál üzemi állapotban a piros kijelző LED 40 másodpercenként egyszer felvillan.

7.6.2 Riasztási állapot

Ha a füstkoncentráció eléri a riasztási pontot, a piros kijelző LED villog, és a füstjelző sípoló hangjelzést ad.

7.6.3 Teszt állapot

A „Test” gomb rövid megnyomásának hatására a piros kijelző LED villog, és a riasztás 2x három sípoló hangjelzést ad, és ezt követően automatikusan leáll.

7.6.4 Túl gyenge elem

Amikor lemerül az elem, a piros kijelző 40 másodpercenként 2x felvillan. Ezzel egyidejűleg két rövid hangjelzés hallható. Ekkor haladéktalanul cserélje ki a használt elemet új elemre.

7.6.5 Készülékhiba

A piros kijelző LED 40 másodpercenként 2x villog, és a riasztás 40 másodpercenként kétszer sípol.

7.6.6 Nyugalmi állapot

Ha a füstjelző saját riasztási állapotban van, akkor a „Test” gomb hosszú megnyomásával (riasztás kikapcsolva) nyugalmi állapotba állíthatja. A nyugalmi állapot 9 percig tart, és ha a füst koncentrációja továbbra is túl magas, akkor a füstjelző újraindítja a riasztást.

Ha a füstjelző riaszt, először ellenőrizze, hogy valóban létezik-e tűzforrás. Ha tüzet vagy füstöt talál, értesítse a hozzátartozóit és mindnyájan hagyják el a házat. Hívja a tűzoltóságot. Ha nincs tűz, illetve füst, akkor ellenőrizze a készülék működőképességét. Vegye figyelembe ezen kívül a „Intézkedések riasztás esetén” és „Téves riasztás” c. fejezetet.

8. Hibaelhárítás

Hiba	Lehetséges ok	Megoldás
Riasztás közvetlenül a bekapcsolás után	Sok füst	Vegye ki, és tegye vissza az elemet, ha a füst megszűnt.
	A belső áramkör károsodott (a készülék meghibásodott)	Cserélje ki a füstjelzőt.
A bekapcsolás után 40 másodpercenként hangjelzés	Alacsony elemfeszültség (gyenge elem)	Tegyen be új elemet
Bekapcsolás után 40 másodpercenként 2x hangjelzés hallható.	A belső áramkör károsodott (a készülék meghibásodott)	Cserélje ki a füstjelzőt.
Ellenőrzéskor nincs riasztás.	Rosszul vannak betéve az elemek.	Tegye be újra az elemet, és figyeljen a polarításra.
	Alacsony elemfeszültség (gyenge elem)	Tegyen be új elemet
Nincs vagy csak halk riasztás	A belső áramkör károsodott (a készülék meghibásodott)	Cserélje ki a füstjelzőt.
	Alacsony elemfeszültség (gyenge elem)	Tegyen be új elemet
	A riasztás jeladó meghibásodott.	Cserélje ki a füstjelzőt.

Ha más probléma/hiba lép fel, akkor vegye ki az elemet, és várjon rövid ideig (kb. 1 percig), és tegye vissza az elemet (figyeljen a polarításra), és ellenőrizze, hogy a füstjelző ismét rendben működik.



Ha nem tudja a hibát megszüntetni, ne szerelje szét a vezeték nélküli füstjelzőt! Forduljon a kereskedőhöz vagy a gyártóhoz további információkért!

9 Menekülési terv készítése és a veszélyhelyzet gyakorlása

Készítse el lakásának, illetve házának alaprajzát, amelyen valamennyi ajtó és ablak fel van tüntetve, és minden helyiséghez lehetőleg két menekülési útvonal tartozik. Az emeleteken lévő ablakokhoz esetleg egy kötélhágcsóra lehet szükség.

Hívja össze a családot, hogy a menekülési tervet megbeszéljék, és minden személynek magyarázza meg, mi a teendője tűz vagy füst esetén.

Határozzon meg a házon kívül egy találkozási helyet.

Ismertessen meg mindenkit a riasztó hangjelzéssel. Mindenkinek tudnia kell, hogy ennek a hangnak a megszólalásakor azonnal el kell hagyni a házat.

Legalább hathavonta gyakorolják a füst-/tűzriasztást. A gyakorlással a vészhelyzet előtt tiszteket lehet a menekülési tervet. Előfordulhat, hogy egy tűz esetében nem éri el a gyerekeit. Fontos, hogy ők is tudják, mi a teendő, és hogyan kell viselkedniük.

10 Intézkedések riasztás esetén

Ha a vezeték nélküli füstjelző füstöt észlel, akkor az összes vezeték nélküli füstjelző hangos riasztást bocsát ki.



A hangjelzés megszűnik, ha a levegőben már nincs füst.

Riasztáskor azonnal hagyja el a lakást, illetve a házat az előre elkészített menekülési tervnek megfelelően. Minden másodperc számít, tehát ne pazarolja az időt az öltözködésre vagy az értéktárgyak magához vételére.

A helyiség elhagyásakor ne nyisson ajtót, amíg meg nem érintette meg az ajtó felületét. Ha a felület meleg, vagy az ajtó alatt füst áramlik be, ne nyissa ki az ajtót! E helyett használja az alternatív menekülési útvonalat. Ha az ajtó felülete hűvös, támassza meg a vállával, nyissa fel kissé az ajtót, legyen készen az azonnali becsapására, ha forró és füst hatol be az ajtó mögötti helyiségből.

Tartózkodjon a padló közelében, ha a levegő füsttel van tele. Ha lehetséges, egy bevezetett kendőn keresztül lélegezzen.

Miután elhagyta a lakást, illetve a házat, menjen a megbeszélte gyülekezőhelyre, és győződjön meg róla, hogy mindenki ott van.

Hívja a tűzoltókat a szomszédja házából, ne a sajátjából!

Ne menjen vissza a lakásba, illetve a házba, amíg azt a tűzoltók meg nem engedik.

11 Téves riasztás

Cigarettafüst, vagy a főzésnél keletkező gőzök is működésbe hozhatják a vezeték nélküli füstjelzőt. Porterhelés miatti téves riasztásra csiszolási munkáknál is sor kerülhet (pl. egy helyiség felújításánál), vagy a helyiségben túl sok hajlakk, dezodor, vagy hasonló kipermetezése esetén.

→ A helyiségben történő dohányzás normál esetben nem vált ki riasztást, csak a füst közvetlenül a füstérzékelőre történő fújása esetén.

Ha a füstjelző riaszt, először ellenőrizze, hogy valóban létezik-e tűzforrás. Ha tüzet vagy füstöt talál, értesítse a hozzátartozóit és mindnyájan hagyják el a házat. Hívja a tűzoltóságot. Ha nincs tűz, illetve füst, akkor ellenőrizze, hogy nem a fenti okok váltották ki a riasztást.

12 Karbantartás és tisztítás

A készülék az időnkénti elemcserétől eltekintve a felhasználó számára karbantartásmentes. A készülék külső felületét törölje le egy tiszta, száraz, puha törülközővel.

A port a készülékről hosszú szűrő, puha és tiszta ecsettel, vagy porszívóval könnyen el lehet távolítani. Erre nagyobb porterhelésű helyiségekben (például egy hálószobában) legalább évente egyszer kerítsen sort.

Semmiképpen ne használjon agresszív tisztítószereket vagy vegyi oldatot, mivel ezek a készülékházat károsíthatják, vagy akár a készülék működését is károsan befolyásolhatják. Biztonsági okokból a füstérzékelőt 8 évi használat után egy újra ki kell cserélni.

13 Hatótávolság

→ A hatótávolságok megadásánál tulajdonképpen az ún. "szabadtéri" hatótávolságról van szó (azaz az adó és vevő közvetlenül látják egymás, zavaró behatások nélkül).

A valós körülmények között az adó és a vevő között falak, födémek stb. vannak, amik a hatótávolságot csökkentik.

Mivel a rádióátvitelt különböző tényezők befolyásolják, sajnos nem lehet határozott hatótávolságot garantálni. Normál esetben a használat egy családi házban problémamentes.

A hatótávolságot részben jelentősen csökkenthetik az alábbi tényezők:

- Falak, vasbeton mennyezetek, fémvázaz gipszkarton falak,
- Bevonattal ellátott szigetelő üvegtáblák
- fém- és vezetéképes tárgyak közelsége(pl. fűtőtestek),
- emberi test közelsége
- Más készülékek működése azonos frekvencián (pl. fejhallgatók ill. hangszórók, stb.)
- villanymotor, transzformátor, hálózati tápegység, számítógép közelsége

14 Ártalmatlanítás

14.1 A termék



Az összes európai piacra szánt elektromos és elektronikus készüléket el kell látni ezzel a szimbólummal. Ez a szimbólum azt jelzi, hogy a készüléket hasznos élettartamának végén a nem szelektíven gyűjtött kommunális hulladéktól elkülönítve kell kezelni.

Az összes használt készülék tulajdonosa köteles a használt készüléket a nem szelektíven gyűjtött kommunális hulladéktól elkülönítve, ártalmatlanítás céljára leadni. A végfelhasználó köteles az összes, készüléken kívül fellelhető használt elemet és akkut, valamint a roncsolásmentesen eltávolítható lámpákat a használt készülékektől még a gyűjtőhelyen történő leadás előtt roncsolásmentesen elkülöníteni.

Az elektromos és elektronikus készülékek forgalmazóit törvény kötelezi a használt készülékek térítésmentes visszavételére. A Conrad az alábbi **díjmentes** termék visszaadási lehetőséget nyújtja Önnek (bővebb információ az internetoldalunkon található):

- a Conrad szaküzletünkben
- a Conrad cég által létesített gyűjtőhelyeken,
- A hulladékgazdálkodási közszolgáltatók vagy a gyártók és forgalmazók elektromos és elektronikus berendezések hulladékairól szóló törvény értelmében létrehozott gyűjtőhelyein

A leadandó használt készüléken tárolt személyes adatok törléséért a végfelhasználó a felelős.

Vegye figyelembe, hogy a Németországban érvényben lévőktől eltérő szabályok vonatkozhatnak más országokban használt készülékek leadására és újrahasznosítására.

14.2 Elemek/akkuk

Vegye ki a készülékből az elemeket, és azokat a készüléktől elkülönítve távolítsa el. Önt, mint végfelhasználót törvény kötelezi minden használt elem és akkumulátor leadására. Tilos ezeket a háztartási szeméttel együtt kidobni.



A káros anyagot tartalmazó elemeket/akkukat a mellékelt szimbólum jelöli, amely a háztartási hulladékkal történő együttes kezelés tilalmára hívja fel a figyelmet. A

A mértékadó nehézfémek jelölései a következők: Cd=kadmium, Hg=higany, Pb=ólom (a jelölés az elemeken és akkukon, pl. a baloldalon látható hulladéktartály ikon alatt található).

A használt elemek/akkuk ingyenesen leadhatók a lakóhelye hulladékgyűjtő állomásain, fiókjainkban, valamint minden olyan helyen, ahol elemeket/akkukat forgalmaznak. Ezzel Ön eleget tesz a törvényi kötelezettségének, és hozzájárul a környezet védelméhez.

A hulladékgyűjtésbe való leadás előtt az elem/akku szabad érintkezését teljesen le kell fedni egy ragasztószalaggal a rövidzárlat elkerülése érdekében. Még akkor is, ha az elemek/akkuk lemerültek, a bennük lévő maradék energia veszélyes lehet rövidzárlat esetén (robbanás, túlmelegedés, tűz, robbanás).

15 Megfelelőségi nyilatkozat (DOC)

A Conrad Electronic SE, Klaus-Conrad-Straße 1, D-92240 Hirschau ezennel kijelenti, hogy ez a készülék megfelel a 2014/53/EU Irányelvben foglalt követelményeknek.



Az EU megfelelőségi nyilatkozat teljes szövege a következő internet címen áll rendelkezésre: www.conrad.com/downloads

A keresőmezőben adja meg a készülék rendelési számát; ezután töltheti le a rendelkezésre álló nyelveken az EU megfelelőségi nyilatkozatot.

16. Műszaki adatok

Áramellátás.....	3V, CR123A (1400 mA)
Átlagos áramfelvétel.....	<20µA
Frekvenciasáv.....	868.267~868.3892 MHz
Adóteljesítmény.....	max. 10 mW
Hatótávolság.....	>100 m (ld. a "Hatótávolság" fejezetben)
A riasztóhang hangereje.....	>= 85 dB/3 m
Környezeti feltételek.....	Hőmérséklet -10 °C... 55 °C;

Elemek élettartama.....	Rel. páratartalom 0% - 95% nem kondenzálódó
Szabvány.....	kb. 5 év
.....	EN 14604:2005/AC:2008
Méret (H x Mé x Ma).....	76 x 76 x 28,5 mm
Súly.....	68 g (elemek nélkül)

	
1008 1008-CPR-MC 69266125 0001 22	
DC 3 V (CR123A/5 év) Tesztelje a riasztót, hogy helyesen működik-e, ha elemet cserél. Hatótávolság: >100 m (szabadtéren) Frekvenciasáv: 868,3 MHz	Füstjelző ZR150SR Forgalmazó: Conrad Electronic SE Klaus-Conrad-Str. 1, D-92240 Hirschau
Ellenőrizve: EN 14604:2005 szerint EN 14604: 2005/AC:2008	 WEEE reg. sz.: DE28001718

Ez a Conrad Electronic SE publikációja, Klaus Conrad Str. 1, D-92240 Hirschau (www.conrad.com). Minden jog fenntartva, a fordítás jogát is beleértve. Minden másolat, pl. fénymásolat, mikrofilm, vagy elektronikus adattárolásból való regisztrálás csak a kiadó írásbeli engedélyével állítható elő. Az utányomás, még kivonatos formában is tilos. A kiadvány megfelel a nyomtatási idején fennálló műszaki szintnek.