



1 Bestimmungsgemäße Verwendung

Das Produkt dient als Wetterstation. Es verfügt über einen Sensor sowie eine Digitalanzeige und ist per App über ein mobiles Gerät steuerbar.

Die Digitalanzeige ist ausschließlich für den Innengebrauch bestimmt. Verwenden Sie diese also nicht im Freien. Der Kontakt mit Feuchtigkeit ist in jedem Fall zu vermeiden. Wenn Sie den Sensor im Außenbereich nutzen, stellen Sie sicher, dass dieser vor Witterung, Feuchtigkeit und direkter Sonnenstrahlung geschützt ist.

Falls Sie das Produkt für andere als die zuvor genannten Zwecke verwenden, könnte das Produkt beschädigt werden. Unsachgemäßer Gebrauch kann zu Kurzschluss, Feuer, Stromschlag oder anderen Gefährdungen führen.

Dieses Produkt entspricht den gesetzlichen, nationalen und europäischen Anforderungen. Aus Sicherheits- und Zulassungsgründen dürfen Sie dieses Produkt nicht umbauen und/oder verändern.

Lesen Sie sich die Bedienungsanleitung sorgfältig durch und bewahren Sie sie sicher auf. Geben Sie das Produkt nur zusammen mit der Bedienungsanleitung an Dritte weiter.

Alle enthaltenen Firmennamen und Produktbezeichnungen sind Warenzeichen der jeweiligen Inhaber. Alle Rechte vorbehalten.

2 Lieferumfang

- Digitalanzeige
- Netzteil
- Sensor Außenbereich
- Bedienungsanleitung

3 Neueste Informationen zum Produkt

Laden Sie die neuesten Produktinformationen unter www.conrad.com/downloads herunter oder scannen Sie den abgebildeten QR-Code. Folgen Sie den Anweisungen auf der Website.

4 Symbolerklärung

Folgende Symbole befinden sich auf dem Produkt/Gerät oder im Text:



Das Symbol warnt vor Gefahren, die zu Verletzungen führen können.



Das Symbol warnt vor gefährlicher Spannung, die zu Verletzungen durch Stromschlag führen kann.

5 Sicherheitshinweise



Lesen Sie sich die Bedienungsanleitung sorgfältig durch und beachten Sie insbesondere die Sicherheitshinweise. Sollten Sie die in dieser Bedienungsanleitung enthaltenen Sicherheitshinweise und Informationen für einen ordnungsgemäßen Gebrauch nicht beachten, übernehmen wir keine Haftung für daraus resultierende Verletzungen oder Sachschäden. Darüber hinaus erlischt in solchen Fällen die Gewährleistung/Garantie.

5.1 Allgemein

- Das Produkt ist kein Spielzeug. Halten Sie es von Kindern und Haustieren fern.
- Lassen Sie Verpackungsmaterial nicht achtlos herumliegen. Dieses könnte für Kinder zu einem gefährlichen Spielzeug werden.
- Falls Sie Fragen haben, die mit diesem Dokument nicht beantwortet werden können, wenden Sie sich an unseren technischen Kundendienst oder an sonstiges Fachpersonal.
- Lassen Sie Wartungs-, Anpassungs- und Reparaturarbeiten ausschließlich von einem Fachmann bzw. einer Fachwerkstatt durchführen.

5.2 Handhabung

- Gehen Sie stets vorsichtig mit dem Produkt um. Stöße, Schläge oder das Herunterfallen aus geringer Höhe können das Produkt beschädigen.

5.3 Betriebsumgebung

- Setzen Sie das Produkt keiner mechanischen Beanspruchung aus.
- Schützen Sie das Produkt vor extremen Temperaturen, starken Stößen, brennbaren Gasen, Dämpfen und Lösungsmitteln.
- Schützen Sie das Produkt vor hoher Feuchtigkeit und Nässe.
- Schützen Sie das Produkt vor direkter Sonneneinstrahlung.
- Schalten Sie das Produkt niemals gleich dann ein, wenn dieses von einem kalten in einen warmen Raum gebracht wird. Das dabei entstehende Kondenswasser kann unter Umständen das Produkt zerstören. Lassen Sie das Produkt zuerst auf Zimmertemperatur kommen, bevor Sie es in Betrieb nehmen.

5.4 Betrieb

- Wenden Sie sich an eine Fachkraft, wenn Sie Zweifel über die Arbeitsweise, die Sicherheit oder den Anschluss des Gerätes haben.
- Sollte kein sicherer Betrieb mehr möglich sein, nehmen Sie das Produkt außer Betrieb und schützen Sie es vor unbeabsichtigter Verwendung. Sehen Sie UNBEDINGT davon ab, das Produkt selbst zu reparieren. Der sichere Betrieb ist nicht mehr gewährleistet, wenn das Produkt:
 - sichtbare Schäden aufweist,
 - nicht mehr ordnungsgemäß funktioniert,
 - über einen längeren Zeitraum unter ungünstigen Umgebungsbedingungen gelagert wurde oder
 - erheblichen Transportbelastungen ausgesetzt wurde.
- Nutzen Sie den Sensor für den Außenbereich in einem vor Witterung, Feuchtigkeit und direkter Sonnenstrahlung geschützten Bereich.

5.5 Batterien/Akkus

- Achten beim Einlegen der Batterien/Akkus auf die richtige Polung.
- Entfernen Sie bei längerem Nichtgebrauch die Batterien/Akkus, um Beschädigungen durch Auslaufen zu vermeiden. Auslaufende oder beschädigte Batterien/Akkus können bei Hautkontakt Säureverätzungen hervorrufen. Beim Umgang mit beschädigten Batterien/Akkus sollten Sie daher Schutzhandschuhe tragen.
- Bewahren Sie Batterien/Akkus außerhalb der Reichweite von Kindern auf. Lassen Sie Batterien / Akkus nicht frei herumliegen, da diese von Kindern oder Haustieren verschluckt werden könnten.
- Batterien/Akkus sind stets zum selben Zeitpunkt zu ersetzen bzw. auszutauschen. Das Mischen von alten und neuen Batterien/Akkus im Gerät kann zum Auslaufen der Batterien/Akkus und zur Beschädigung des Geräts führen.
- Nehmen Sie keine Batterien/Akkus auseinander, schließen Sie sie nicht kurz und werfen Sie sie nicht ins Feuer. Versuchen Sie niemals, nicht aufladbare Batterien aufzuladen. Es besteht Explosionsgefahr!

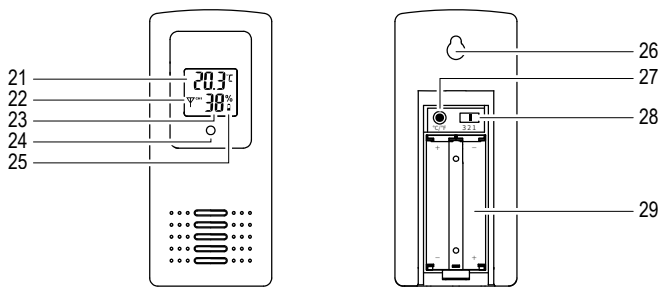
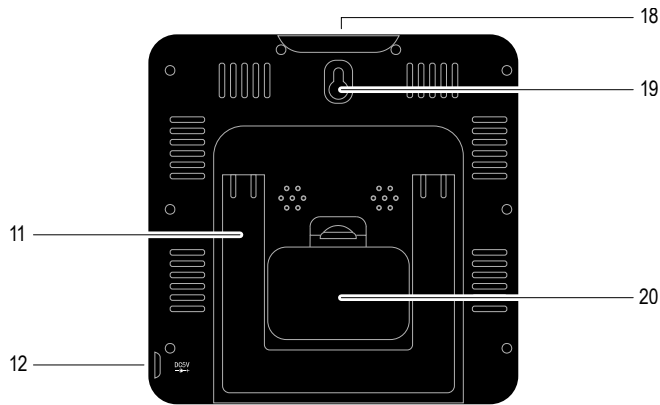
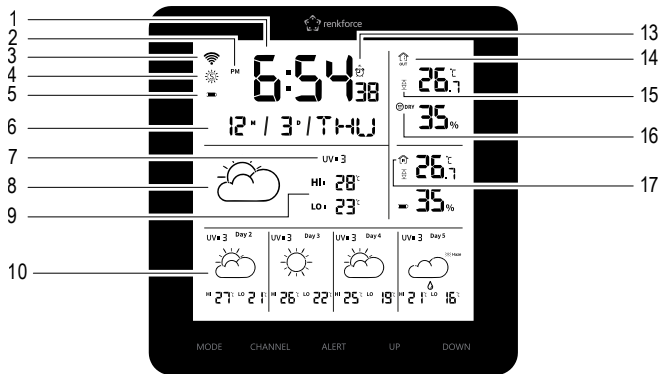
5.6 Netzteil



Verändern oder reparieren Sie keine Komponenten der Stromversorgung, einschließlich Netzstecker, Netzkabel und Netzteile. Verwenden Sie keine beschädigten Komponenten. Lebensgefahr durch Stromschlag!

- Schließen Sie das Produkt an einer Steckdose an, die jederzeit leicht zugänglich ist.
- Verwenden Sie ausschließlich das mitgelieferte Netzteil für die Stromversorgung.
- Als Spannungsquelle für das Netzteil darf nur eine haushaltsübliche Steckdose verwendet werden, die an das öffentliche Versorgungsnetz angeschlossen ist. Überprüfen Sie vor dem Anschluss des Netzteils, ob die Spannungsangaben auf dem Netzteil mit der Spannung in Ihrem Haushalt übereinstimmen.
- Das Netzteil darf nicht mit nassen Händen angeschlossen oder getrennt werden.
- Ziehen Sie niemals am Kabel, um das Netzteil von der Steckdose zu trennen. Verwenden Sie stattdessen stets die dafür vorgesehenen Griffflächen am Netzstecker.
- Trennen Sie das Netzteil aus Sicherheitsgründen während eines Gewitters stets von der Stromversorgung.
- Sollte das Steckernetzteil Beschädigungen aufweisen, so fassen Sie das Netzteil nicht an, da dies zu einem tödlichen Stromschlag führen kann! Gehen Sie wie folgt vor:
 - Schalten Sie zuerst die Netzspannung zur Steckdose ab, an der das Steckernetzteil angeschlossen ist (zugehörigen Leitungsschutzschalter abschalten bzw. Sicherung herausdrehen, anschließend FI-Schutzschalter abschalten, sodass die Netzsteckdose allpolig von der Netzspannung getrennt ist).
 - Ziehen Sie das Netzteil aus der Steckdose.
 - Verwenden Sie ein neues Netzteil der gleichen Bauart. Verwenden Sie das beschädigte Netzteil nicht weiter.
- Achten Sie darauf, dass das Kabel nicht eingeklemmt, geknickt oder durch scharfe Kanten beschädigt wird.
- Verlegen Sie Kabel immer so, dass niemand darüber stolpern oder sich in ihnen verfangen kann. Bei Nichtbeachtung besteht Verletzungsgefahr.

6 Bedienelemente



- | | |
|---|--|
| 1 Zeitanzeige | 17 Anzeige Innenbereich |
| 2 AM/PM | 18 Taste Schlummern-/Licht |
| 3 WiFi-Signalanzeige | 19 Aussparung zur Wandfixierung |
| 4 DST-Symbol (Sommerzeit) | 20 Batteriefach (3 x 1,5 V-AAA-Batterien) |
| 5 Batterieanzeige | 21 Außentemperatur |
| 6 Datumsanzeige (Monat/Tag/Wochentag) | 22 Aktueller Kanal der Signalaussendung |
| 7 Aktuelle UV-Strahlung | 23 Luftfeuchtigkeit Außenbereich |
| 8 Aktuelle Wetterlage | 24 Kontrollleuchte |
| 9 Vorhersage der Höchst- und Niedrigstemperatur | 25 Batterieanzeige |
| 10 Wettervorhersage für die nächsten 4 Tage | 26 Aussparung zur Wandfixierung |
| 11 Ausklappbarer Standfuß | 27 Taste zum Wechseln der Temperatureinheit (°C/ °F) |
| 12 Anschluss Netzstecker | 28 Einstellregler Kanal der Signalaussendung (1-3) |
| 13 Alarmsymbol | 29 Batteriefach (2 x 1,5V-AAA-Batterien) |
| 14 Anzeige Außenbereich | |
| 15 Anzeige Warnung aktiv | |
| 16 Luftfeuchtigkeit Außenbereich | |

7 Bedienung

7.1 Anzeigemöglichkeiten

Das Produkt verfügt über folgende Anzeigemöglichkeiten:

- WiFi-Zeit, Datums-, Monats- und Wochenanzeige,
- Innen- und Außentemperaturanzeige wahlweise in °C oder °F,
- Innen- und Außenluftfeuchtigkeitsanzeige,
- Maximal- und Minimalwerte für Luftfeuchtigkeit und Temperatur,
- Aktuelle Wetterlage,
- 5-Tage-Wettervorschau,
- Anzeige der aktuellen UV-Strahlungsintensität (von der Tuya-Plattform über die WLAN-Verbindung).

7.2 Funktionen

Das Produkt (bzw. die zugehörige App) verfügt über folgende Funktionen:

- WiFi-Verbindung zwischen maximal 3 Sensoren (1 Sensor im Lieferumfang enthalten) und der Digitalanzeige sowie mit der tuya App auf einem mobilen Endgerät,
- Alarm:
 - Auf dem Produkt: einstellbarer Alarm für jeden Tag, Wochentag oder Wochenende,
 - Über die tuya App: für jeden Tag einzeln einstellbar,
- Temperaturwarnung: für den Innen- und Außenbereich per App oder Display einstellbare Warnung, die bei Erreichen des eingestellten Temperaturwertes startet,
- Aufnahme der maximalen und minimalen Temperatur-/Luftfeuchtigkeitswerte,
- Temperatur- und Luftfeuchtigkeitsverlauf per tuya App,
- Betrieb des Displays über Batterien oder per Netzteil.

7.3 Tastenfunktionen

Modus	Taste						
	Bedienen	MODE	UP	DOWN (WAVE/C/F)	CHANNEL	ALERT	SNOOZE/LIGHT
Standardmodus	1 x drücken	Alarmzeit 1, 2 und 3 überprüfen	max./min. Temperatur- und Luftfeuchtigkeitswert überprüfen	Umstellung °C/°F	Kanal (1, 2 und 3) überprüfen	Warnung ein-/aus-schalten	Schlummerfunktion bei ertönendem Alarm aktivieren oder Hintergrundbeleuchtung ein-/aus-schalten
	mehr als 3 Sek. drücken	Jahr/ Datum/ Uhrzeit einstellen	Max./ Min.- Werte löschen	-	Werte Außenbereich empfangen	Warnung einstellen	Netzwerk anpassen
Alarmmodus	1 x / 2 x / 3 x drücken	Alarmzeit überprüfen	Alarm ein-/aus-schalten	Alarm ein-/aus-schalten	-	-	5 Minuten Schlummerzeit aktivieren
	mehr als 3 Sek. drücken	Alarm einstellen	-	-	-	-	-

7.4 Produkt in Betrieb nehmen

Bevor Sie das Produkt nutzen, führen Sie folgende Schritte durch:

1. Legen Sie 2 x 1,5V-AAA-Batterien in das Batteriefach (29) des Sensors ein.
 2. Legen Sie entweder 3 x 1,5V-AAA-Batterien in das Batteriefach (20) des Displays ein oder schließen Sie das mitgelieferte Netzteil am Anschluss für den Netzstecker (12) an.
 3. Platzieren Sie das Display so nah wie möglich an den Sensor. Beachten Sie die maximale Übertragungsreichweite von 50 m.
 4. Drücken Sie ggf. die Taste DOWN, um die Temperaturanzeige (außen und innen) von °C in °F zu ändern.
- Wenn die Stromversorgung für das Display hergestellt ist, zeigt es sofort die Messinformationen für den Innenbereich an. Die Werte für den Außenbereich werden nach ca. 3-4 Min. nach Einlegen der Batterien angezeigt.

7.5 Monat / Datum / 12h- oder 24h-Modus / Zeit einstellen

1. Drücken Sie die Taste MODE 3 Sekunden. Der Wert „Monat“ auf der Datumsanzeige (6) blinkt.
2. Drücken Sie die Tasten UP oder DOWN, um den richtigen Monat einzustellen.
3. Drücken Sie noch einmal die Taste MODE. Drücken Sie die Taste UP oder DOWN, um das gewünschte Zeitformat (12 h / 24 h) für die Zeitanzeige (1) einzustellen.
4. Drücken Sie noch einmal die Taste MODE, um mit den Tasten UP und DOWN die Stunden und Minuten der Zeitanzeige (1) einzustellen.
5. Drücken Sie noch einmal die Taste MODE, um die zuvor eingegebenen Werte zu speichern.

7.6 Alarmzeit und -Tag(e) einstellen

1. Drücken Sie ggf. die Taste MODE, um vom Standardmodus in den Alarmmodus zu wechseln.
2. Drücken Sie noch einmal die Taste MODE, um Alarm 1, 2 oder 3 auszuwählen.
3. Drücken Sie die Taste UP, um die Alarmfunktion zu aktivieren. Das Alarmsymbol (13) erscheint auf dem Display.
4. Drücken Sie die Taste MODE 3 Sekunden. Die Alarmzeitanzeigen für Stunden und Minuten blinken. Drücken Sie die Tasten UP oder DOWN, um die gewünschte Alarmzeit einzustellen.
5. Drücken Sie noch einmal die Taste MODE. Der Wert „Wochentag“ blinkt. Drücken Sie die Tasten UP oder DOWN, um die gewünschten Tage aus 3 Optionen auszuwählen:
 - Option 1: „MO/TU/WE/TH/FR/SA/SU“ bedeutet der Alarm ertönt jeden Tag,
 - Option 2: „SA/SU“ bedeutet der Alarm ertönt am Wochenende,
 - Option 3: „MO/TU/WE/TH/FR“ bedeutet der Alarm ertönt an Werktagen.
6. Drücken Sie noch einmal die Taste MODE, um die zuvor eingegebenen Werte zu speichern.

Schlummerfunktion

Wenn der Alarm ertönt, drücken Sie die Taste Schlummern-/Licht (18), um den Alarm um 5 Minuten zu verschieben. Drücken Sie eine andere Taste, um den Alarm auszuschalten.

7.7 Temperaturwarnung für Außen- und Innenbereich einstellen

Hinweis:

- Wenn Sie mehr als einen Außensensor verwenden, drücken Sie CHANNEL, um den gewünschten Sensor auszuwählen.

1. Drücken Sie die Taste ALERT, um die Temperaturwarnung zu aktivieren. Die Anzeige Warnung aktiv (15) erscheint.
2. Drücken und halten Sie die Taste ALERT, um in die Einstellung der Temperaturwarnung zu gelangen. Die Anzeige Warnung aktiv (15) blinkt.
3. Drücken Sie die Taste UP, um den oberen Maximalwert festzulegen. Drücken Sie die Taste ALERT. Drücken Sie die Taste DOWN, um den unteren Maximalwert festzulegen.
4. Legen Sie zuerst die Werte für den Innenbereich fest und anschließend für den Außenbereich. Warten Sie ca. 10 Sekunden und Ihre Werte sind gespeichert.

7.8 Minimal- und Maximalwerte abrufen und löschen

Das Produkt speichert Minimal- und Maximalwerte und setzt diese jeweils um 0:00 Uhr zurück.

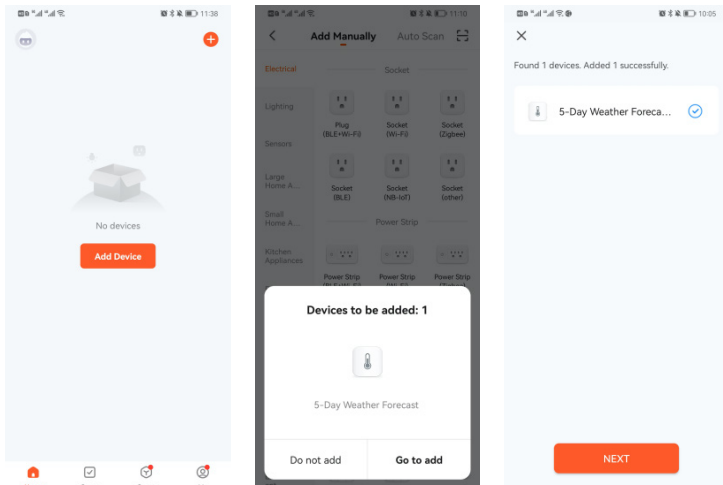
1. Drücken Sie die Taste UP, um die Maximaltemperatur, die Minimaltemperatur und die aktuelle Temperatur anzuzeigen.
2. Drücken Sie die Taste UP 3 Sekunden, um den Speicher zu löschen. Das Display bestätigt das Löschen über einen Ton.

7.9 Bedienung über mobiles Endgerät

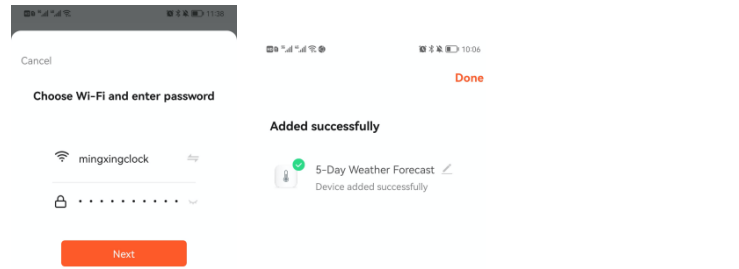
Wichtig:

- Stellen Sie sicher, dass Sie mit einem 2,4G-Netzwerk verbunden sind.
- Schließen Sie das mitgelieferte Netzgerät an das Produkt an, wenn Sie über ein mobiles Endgerät bedienen wollen.

1. Laden Sie sich die tuya App herunter. Diese ist für iOS und Android™ verfügbar.
2. Schließen Sie ggf. das mitgelieferte Netzgerät an das Produkt an.
3. Schalten Sie auf dem mobilen Endgerät die Bluetooth-Funktion ein.
4. Öffnen Sie die tuya App und registrieren Sie sich in der tuya App.
5. Fügen Sie Ihr Gerät hinzu: Drücken Sie „Add Device“ (Gerät hinzufügen), wählen Sie Ihr Gerät und bestätigen Sie mit „Go to add“ (Hinzufügen). Gehen Sie zum nächsten Schritt mit „NEXT“ (Weiter).

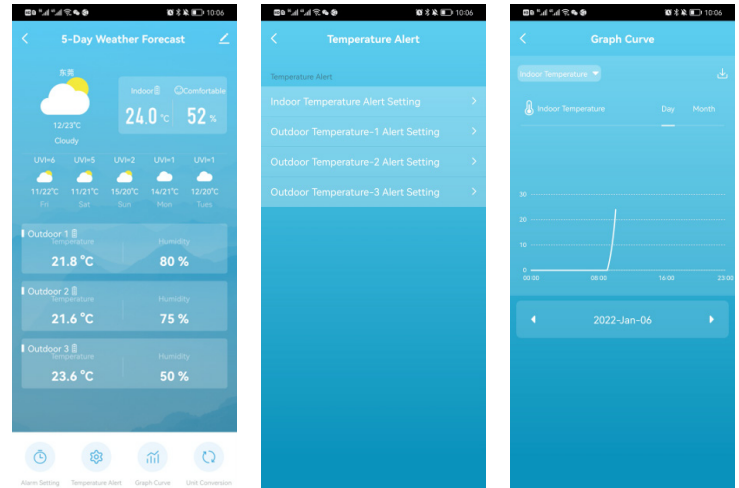


6. Loggen Sie sich im nächsten Schritt in Ihrem WiFi-Netzwerk ein: Wählen Sie Ihr WiFi-Netzwerk aus der Liste und geben Sie Ihr Passwort ein. Bestätigen Sie Ihre Eingabe mit „NEXT“ (Weiter).
7. Wenn die Meldung „Added successfully“ (erfolgreich hinzugefügt) erscheint, drücken Sie „Done“ (fertig).



→ Ihr Mobiles Gerät ist mit dem Produkt verbunden und kann über die tuya App genutzt werden.

In der tuya App stehen Ihnen alle Funktionen aus der manuellen Bedienung zur Verfügung sowie Visualisierungen zum Temperatur- und Luftfeuchtigkeitsverlauf:



8 Reinigung und Pflege

Wichtig:

- Verwenden Sie keine aggressiven Reinigungsmittel, Reinigungsalkohol oder andere chemische Lösungsmittel. Diese können zu Schäden am Gehäuse und zu Fehlfunktionen des Produkts führen.
- Tauchen Sie das Produkt nicht in Wasser.

1. Trennen Sie das Produkt von der Stromversorgung.
2. Reinigen Sie das Produkt mit einem trockenen, faserfreien Tuch.

9 Entsorgung

9.1 Produkt



Alle Elektro- und Elektronikgeräte, die auf den europäischen Markt gebracht werden, müssen mit diesem Symbol gekennzeichnet werden. Dieses Symbol weist darauf hin, dass dieses Gerät am Ende seiner Lebensdauer getrennt von unsortiertem Siedlungsabfall zu entsorgen ist.

Jeder Besitzer von Altgeräten ist verpflichtet, Altgeräte einer vom unsortierten Siedlungsabfall getrennten Erfassung zuzuführen. Die Endnutzer sind verpflichtet, Altbatterien und Altakkumulatoren, die nicht vom Altgerät umschlossen sind, sowie Lampen, die zerstörungsfrei aus dem Altgerät entnommen werden können, vor der Abgabe an einer Erfassungsstelle vom Altgerät zerstörungsfrei zu trennen.

Vertreiber von Elektro- und Elektronikgeräten sind gesetzlich zur unentgeltlichen Rücknahme von Altgeräten verpflichtet. Conrad stellt Ihnen folgende **kostenlose** Rückgabemöglichkeiten zur Verfügung (weitere Informationen auf unserer Internet-Seite):

- in unseren Conrad-Filialen
- in den von Conrad geschaffenen Sammelstellen
- in den Sammelstellen der öffentlich-rechtlichen Entsorgungsträger oder bei den von Herstellern und Vertreibern im Sinne des ElektroG eingerichteten Rücknahmesystemen

Für das Löschen von personenbezogenen Daten auf dem zu entsorgenden Altgerät ist der Endnutzer verantwortlich.

Beachten Sie, dass in Ländern außerhalb Deutschlands evtl. andere Pflichten für die Altgeräte-Rückgabe und das Altgeräte-Recycling gelten.

9.2 Batterien/Akkus

Entnehmen Sie evtl. eingelegte Batterien/Akkus und entsorgen Sie diese getrennt vom Produkt. Sie als Endverbraucher sind gesetzlich (Batterieverordnung) zur Rückgabe aller gebrauchten Batterien/Akkus verpflichtet; eine Entsorgung über den Hausmüll ist untersagt.



Schadstoffhaltige Batterien/Akkus sind mit dem nebenstehenden Symbol gekennzeichnet, das auf das Verbot der Entsorgung über den Hausmüll hinweist. Die Bezeichnungen für das ausschlaggebende Schwermetall sind: Cd=Cadmium, Hg=Quecksilber, Pb=Blei (die Bezeichnung steht auf den Batterien/Akkus z.B. unter dem links abgebildeten Mülltonnen-Symbol).

Ihre verbrauchten Batterien/Akkus können Sie unentgeltlich bei den Sammelstellen Ihrer Gemeinde, unseren Filialen oder überall dort abgeben, wo Batterien/Akkus verkauft werden. Sie erfüllen damit die gesetzlichen Verpflichtungen und leisten Ihren Beitrag zum Umweltschutz.

Vor der Entsorgung sind offen liegende Kontakte von Batterien/Akkus vollständig mit einem Stück Klebeband zu verdecken, um Kurzschlüsse zu verhindern. Auch wenn Batterien/Akkus leer sind, kann die enthaltene Rest-Energie bei einem Kurzschluss gefährlich werden (Aufplatzen, starke Erhitzung, Brand, Explosion).

10 Konformitätserklärung (DOC)

Hiermit erklärt Conrad Electronic SE, Klaus-Conrad-Straße 1, D-92240 Hirschau, dass dieses Produkt der Richtlinie 2014/53/EU entspricht.

- Der vollständige Text der EU-Konformitätserklärung ist unter der folgenden Internetadresse verfügbar: www.conrad.com/downloads

Geben Sie die Bestellnummer des Produkts in das Suchfeld ein; anschließend können Sie die EU-Konformitätserklärung in den verfügbaren Sprachen herunterladen.

11 Technische Daten

11.1 Display

Stromversorgung	Netzteil: 5 V/DC, 2 A Batteriebetrieb: 3 x 1,5 V AAA
Aktualisierung der Messergebnisse.....	alle 60 s
WiFi-Verbindung	Standard: IEEE 802.11b/g/n, 2.4 GHz Frequenz: 2,412 - 2,472 GHz Sendeleistung: <20 dBm Reichweite: max. 50 m
Betriebstemperatur	0 bis +50 °C
Messbereich Temperatur (innen)	0 bis +50 °C
Messgenauigkeit Temperatur	0,1 °C
Messbereich Luftfeuchtigkeit	20 – 95 % (innen und außen)
Messgenauigkeit Luftfeuchtigkeit	1 %
Betriebsluftfeuchtigkeit	<95 % rF (nicht-kondensierend) bei 0 bis +50° C
Lagertemperatur	-20 bis +70 °C
Lagerluftfeuchtigkeit	<95 % rF (nicht-kondensierend) bei -20 bis +70° C
Abmessungen (L x B x H).....	ca. 144 x 144 x 23 mm
Gewicht.....	ca. 317 g (inkl. Batterien), ca. 285 g (ohne Batterien)

11.2 Sensor

Stromversorgung	2 x 1,5 V AAA
Verbindung	Frequenz: 433,920 MHz (+/-150 KHz) Sendeleistung: 2,56 dBm Reichweite: max. 50 m (in offener Umgebung)
Messbereich Temperatur (außen)	-40 bis +60 °C
Messgenauigkeit Temperatur	0,1 °C
Messbereich Luftfeuchtigkeit	20 – 95 %
Messgenauigkeit Luftfeuchtigkeit	1 %
Betriebstemperatur	-40 bis 60 °C
Betriebsluftfeuchtigkeit	<95 % rF (nicht-kondensierend) bei -9.9 bis +50° C
Lagertemperatur	-20 bis +70 °C
Lagerluftfeuchtigkeit	<95 % rF (nicht-kondensierend) bei -9.9 bis +50 °C
Abmessungen (L x B x H).....	ca. 45 x 19 x 101 mm
Gewicht.....	ca. 81 g (inkl. Batterien), ca. 47 g (ohne Batterien)

Dies ist eine Publikation der Conrad Electronic SE, Klaus-Conrad-Str. 1, D-92240 Hirschau (www.conrad.com).

Alle Rechte einschließlich Übersetzung vorbehalten. Reproduktionen jeder Art, z. B. Fotokopie, Mikroverfilmung, oder die Erfassung in elektronischen Datenverarbeitungsanlagen, bedürfen der schriftlichen Genehmigung des Herausgebers. Nachdruck, auch auszugsweise, verboten. Die Publikation entspricht dem technischen Stand bei Drucklegung.

Copyright 2023 by Conrad Electronic SE.

*2525294_v3_0223_02_dm_mh_2L



1 Intended use

This product is intended to be used as a weather station. It features a sensor and a digital display and can be controlled via a mobile app.

The digital display is intended for indoor use only. Do not use it outdoors. Contact with moisture must be avoided under all circumstances. If you use the sensor outdoors, ensure that it is protected from adverse weather, moisture and direct sunlight.

Using the product for purposes other than those described above may damage the product. Improper product use can cause a short circuit, fire, electric shock or other hazards.

This product complies with statutory, national and European regulations. For safety and approval purposes, you must not rebuild and/or modify the product.

Read the operating instructions carefully and store them in a safe place. Make this product available to third parties only together with the operating instructions.

All company and product names contained herein are trademarks of their respective owners. All rights reserved.

2 Delivery content

- Digital display
- Outdoor sensor
- Power adapter
- Operating instructions

3 Latest product information

Download the latest product information at www.conrad.com/downloads or scan the QR code shown. Follow the instructions on the website.

4 Explanation of symbols

The following symbols appear on the product/device or in the text:



The symbol warns of hazards that can lead to personal injury.



The symbol warns of dangerous voltage that can lead to personal injury by electric shock.

5 Safety instructions



Read the operating instructions carefully and especially observe the safety information. If you do not follow the safety instructions and information on proper handling, we will assume no liability for any resulting personal injury or damage to property. Such cases will invalidate the warranty/guarantee.

5.1 General information

- This product is not a toy. Keep it out of the reach of children and pets.
- Do not leave packaging material lying around carelessly. It may become a dangerous plaything for children.
- Should you have any questions or concerns after reading this document, please contact our technical support or a professional technician.
- Maintenance, modifications and repairs must be carried out by a technician or a specialist repair centre.

5.2 Handling

- Handle the product carefully. Impact, shocks or a fall even from a low height can damage the product.

5.3 Operating conditions

- Do not expose the product to any mechanical stress.
- Protect the product from extreme temperatures, strong jolts, flammable gases, vapours, and solvents.
- Protect the product from high humidity and moisture.
- The product must not be exposed to direct sunlight.
- Never switch the device on immediately after taking it from a cold into a warm environment. This may cause condensation to form, which can destroy the product. Allow the product to reach room temperature before using it.

5.4 Operation

- Consult an expert when in doubt about the operation, safety or connection of the device.
- If it is no longer possible to operate the product safely, stop using it and prevent unauthorised use. DO NOT attempt to repair the product yourself. Safe operation can no longer be guaranteed if the product:
 - is visibly damaged,
 - is no longer working properly,
 - has been stored for extended periods in poor ambient conditions or
 - has been subjected to any serious transport-related stress.
- Use the outdoor sensor in an area protected from adverse weather, moisture and direct sunlight.

5.5 (Rechargeable) batteries

- Pay attention to correct polarity when inserting the batteries.
- If you do not plan to use the product for an extended period, remove the batteries to prevent damage from leaking. Leaking or damaged batteries may cause acid burns if they come into contact with your skin. Always use suitable protective gloves when handling damaged batteries.
- Batteries must be kept out of reach of children. Do not leave batteries lying around, as there is risk that children or pets may swallow them.
- All batteries should be replaced at the same time. Mixing old and new batteries in the device can lead to battery leakage and device damage.
- Batteries must not be dismantled, short-circuited or thrown into open flames. Never attempt to recharge non-rechargeable batteries. This may cause an explosion!

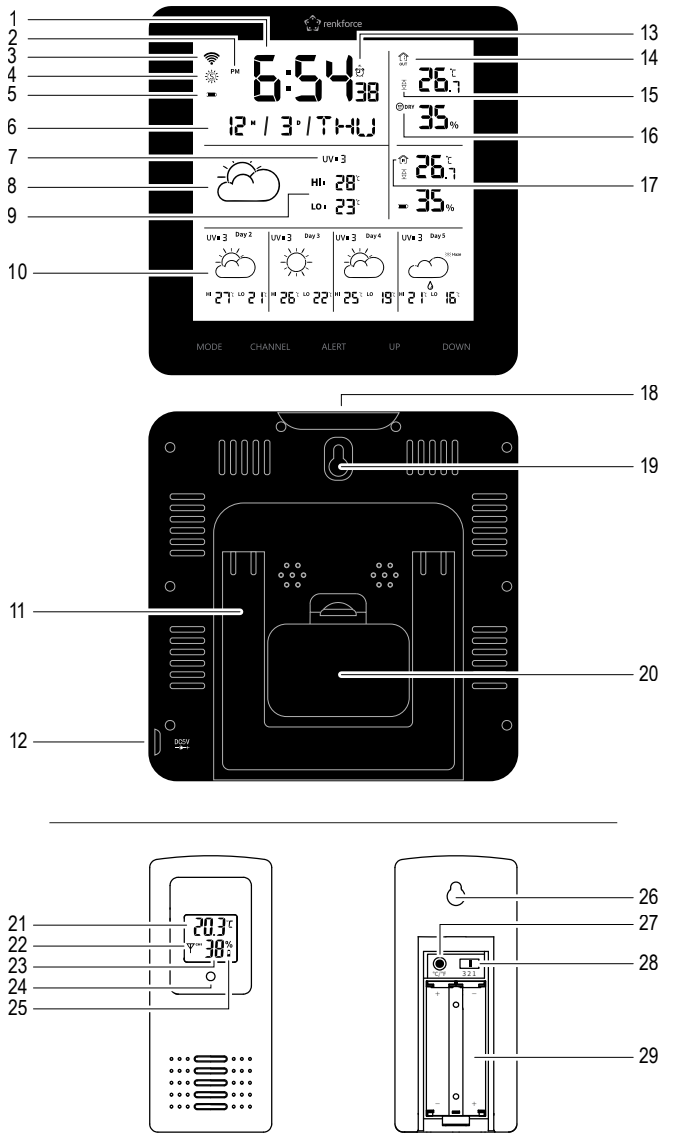
5.6 Power adapter



Do not modify or repair mains supply components including mains plugs, mains cables, and power supplies. Do not use damaged components. Risk of death by electric shock!

- Connect the product to a wall socket that can be accessed easily.
- Only use the supplied mains adapter as a power supply.
- Only connect the power adapter to a normal mains socket connected to the public supply. Before plugging in the power adapter, check whether the voltage stated on the power adapter complies with the voltage of your electricity supplier.
- Never connect or disconnect the power adapter if your hands are wet.
- Never pull the cable to disconnect the power adapter from the mains socket. Instead, always use the gripping surfaces on the mains plug.
- For safety reasons, disconnect the power adapter from the mains socket during storms.
- Do not touch the power adapter if there are any signs of damage, as this may cause a fatal electric shock! Proceed as follows:
 - First, cut off the power supply to the mains socket to which the power adapter is connected (switch off the corresponding circuit breaker or remove the safety fuse, and then switch off the corresponding RCD protective switch so that all poles of the mains socket are disconnected).
 - Unplug the power adapter from the mains socket.
 - Use a new power adapter of the same design. Do not use the damaged power adapter again.
- Make sure that the cable is not pinched, kinked or damaged by sharp edges.
- Always lay cables so that nobody can trip over or become entangled in them. Risk of injury!

6 Overview of product



- | | |
|---|--|
| 1 Time display | 17 Indoor display |
| 2 AM/PM | 18 Snooze/light button |
| 3 Wi-Fi signal indicator | 19 Recess for wall mounting |
| 4 DST symbol (daylight saving time) | 20 Battery compartment (3 x 1.5 V AAA batteries) |
| 5 Battery indicator | 21 Outdoor temperature |
| 6 Date display (month/day/day of the week) | 22 Current signal output channel |
| 7 Current UV level | 23 Outdoor humidity |
| 8 Current weather conditions | 24 Indicator light |
| 9 Forecast of the maximum and minimum temperature | 25 Battery indicator |
| 10 Weather forecast for the next 4 days | 26 Recess for wall mounting |
| 11 Fold-out stand | 27 Button for changing the temperature unit (°C/ °F) |
| 12 Connection socket for mains plug | 28 Switch for controlling the output channel (1-3) |
| 13 Alarm symbol | 29 Battery compartment (2 x 1.5 V AAA batteries) |
| 14 Outdoor display | |
| 15 Alert enabled symbol | |
| 16 Outdoor humidity | |

7 Operation

7.1 Display options

The device has the following display options:

- Wi-Fi time, date, month and week display,
- Indoor and outdoor temperature display in °C or °F,
- Indoor and outdoor humidity display,
- Maximum and minimum values for humidity and temperature,
- Current weather conditions,
- 5-day weather forecast,
- Current UV level (from Tuya platform by connecting to Wi-Fi).

7.2 Functions

The device (and/or the associated app) has the following functions:

- Wi-Fi connection between a maximum of 3 sensors (1 sensor is included with the product) and the digital display, as well as with the Tuya app on a mobile device,
- Alarm:
 - On the product: Adjustable alarm (every day, weekdays, or weekends)
 - Via the Tuya app: Individually adjustable for each day,
- Temperature alert: Indoor and outdoor temperature alert, which can be configured via the app or the built-in display and sounds when the preset temperature value is reached,
- Recording of the maximum and minimum temperature/humidity readings,
- Temperature and humidity trends via Tuya app,
- Display can be operated with batteries or power adapter.

7.3 Button functions

Mode	Button Action	MODE	UP	DOWN (WAVE/C/F)	CHANNEL	ALERT	SNOOZE/LIGHT
Default mode	Press once	Check alarm times 1, 2 and 3	Check the max./min. temperature and humidity readings	Switch between °C/°F.	Check the channel (1, 2 and 3)	Turn the alert on/off	Activate the snooze function when the alarm sounds, or switch the backlight on/off
	Press for more than 3 seconds	Set the year/date/time	Delete max./min. readings	–	Receive outdoor readings	Set alert	Adjust network
Alarm mode	Press 1 x / 2 x / 3 x	Check the alarm time	Turn the alarm on/off	Turn the alarm on/off	–	–	Activate the snooze function for 5 minutes
	Press for more than 3 seconds	Set the alarm	–	–	–	–	–

7.4 Setup

Before using the product, perform the following steps:

1. Insert 2 x 1.5 V AAA batteries into the battery compartment (29) of the sensor.
2. Insert 3 x 1.5 V AAA batteries into the battery compartment (20) of the display, or connect the supplied power adapter to the connection socket for the mains plug (12).
3. Place the display as close as possible to the sensor. The maximum transmission range is 50 metres.
4. If necessary, press the DOWN button to change the temperature display (outdoors and indoors) from °C to °F.

→ When the display is supplied with power, it will immediately display the indoor measurement readings. The outdoor readings will be displayed approx. 3-4 minutes after inserting the batteries.

7.5 Setting the month / date / 12h or 24h mode / time

1. Press the MODE button for 3 seconds. The "Month" value on the date display (6) will start to flash.
2. Press the UP or DOWN buttons to set the current month.
3. Press the MODE button again. Press the UP or DOWN button to set the desired time format (12 h / 24 h) for the time display (1).
4. Press the MODE button again, and then use the UP and DOWN buttons to set the hours and minutes of the time display (1).
5. Press the MODE button again to save the previously entered values.

7.6 Setting the alarm time and day(s)

1. If necessary, press the MODE button to switch from default mode to alarm mode.
2. Press the MODE button again to select alarm 1, 2 or 3.
3. Press the UP button to enable the alarm function. The alarm symbol (13) will appear on the display.
4. Press the MODE button for 3 seconds. The hour and minute settings for the alarm will start to flash. Press the UP or DOWN buttons to set the desired alarm time.
5. Press the MODE button again. The "Day of the week" setting will start to flash. Press the UP or DOWN buttons to select the desired days from 3 options:
 - Option 1: "MO/TU/WE/TH/FR/SA/SU" means the alarm sounds every day,
 - Option 2: "SA/SU" means the alarm sounds at the weekend,
 - Option 3: "MO/TU/WE/TH/FR" means the alarm sounds on working days.
6. Press the MODE button again to save the previously entered values.

Snooze function

When the alarm sounds, press the snooze/light button (18) to silence the alarm for 5 minutes. Press any other button to turn the alarm off.

7.7 Setting the outdoor/indoor temperature alert function

Note:

- If you are using more than one outdoor sensor, press CHANNEL to select the desired sensor.

1. Press the ALERT button to enable the temperature alert function. The alert symbol (15) will appear on the display.
2. Press and hold the ALERT button to access the temperature alert settings. The alert symbol (15) will start to flash.
3. Press the UP button to set the upper limit. Press the ALERT button. Press the DOWN button to set the lower limit.
4. Set the indoor limits first, followed by the outdoor limits. Wait approx. 10 seconds for your settings to be saved.

7.8 Retrieving and deleting maximum and minimum readings

The product saves maximum and minimum readings and resets them at midnight.

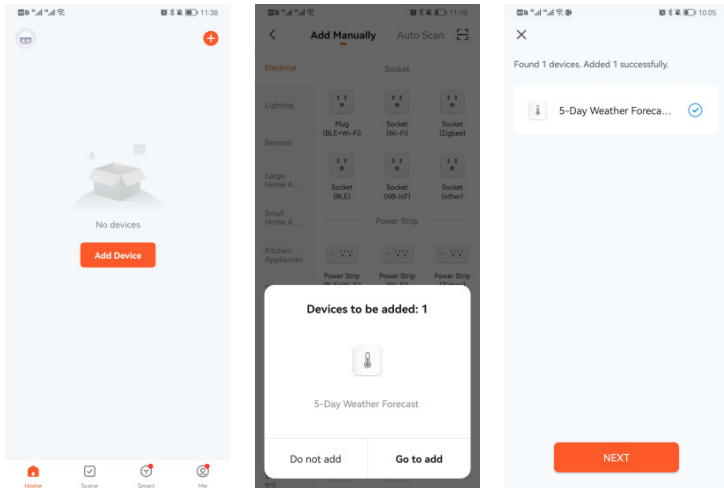
1. Press the UP button to display the maximum temperature, minimum temperature and current temperature.
2. Press the UP button for 3 seconds to erase the memory. A sound will be played to confirm that the memory has been erased.

7.9 Operation via mobile device

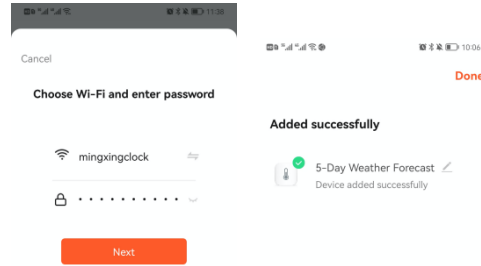
Important:

- Make sure you are connected to a 2.4 GHz Wi-Fi network.
- If you want to operate the product via a mobile device, connect the supplied power adapter to the product.

1. Download the Tuya app. The app is available for both iOS and Android™ devices.
2. If you have not already done so, connect the supplied power adapter to the product.
3. Enable Bluetooth on your mobile device.
4. Open the Tuya app and log in.
5. Add your device: Touch "Add Device", select your device and confirm with "Go to add". Touch "NEXT" to go to the next step.

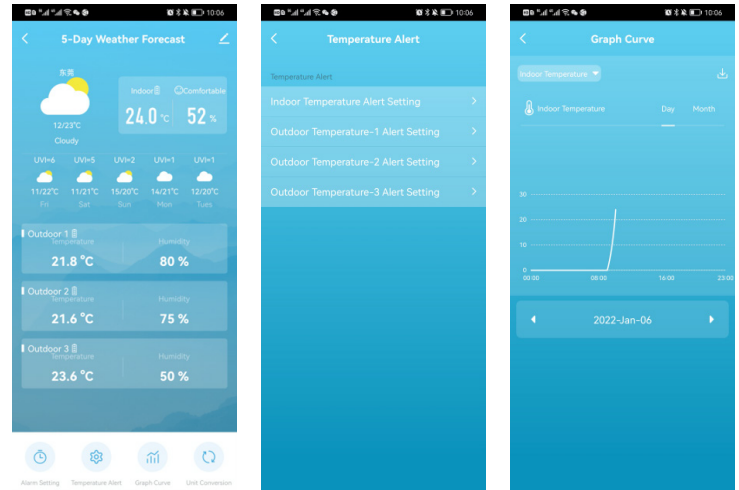


6. In the next step, connect to your Wi-Fi network: Select your Wi-Fi network from the list and enter your password. Touch [NEXT] to confirm your entry.
7. When the message "Added successfully" appears, touch "Done".



→ Your mobile device is now connected to the product, which you can control via the Tuya app.

The Tuya app gives you access to all the functions from manual operation, as well as visualizations for temperature and humidity trends:



8 Cleaning and care

Important:

- Do not use any aggressive cleaning agents, rubbing alcohol or other chemical solutions. These may damage the housing and can cause the product to malfunction.
- Do not immerse the product in water.

1. Disconnect the product from the power supply.
2. Clean the product with a dry, lint-free cloth.

9 Disposal

9.1 Product



This symbol must appear on any electrical and electronic equipment placed on the EU market. This symbol indicates that this device should not be disposed of as unsorted municipal waste at the end of its service life.

Owners of WEEE (Waste from Electrical and Electronic Equipment) shall dispose of it separately from unsorted municipal waste. Spent batteries and accumulators, which are not enclosed by the WEEE, as well as lamps that can be removed from the WEEE in a non-destructive manner, must be removed by end users from the WEEE in a non-destructive manner before it is handed over to a collection point.

Distributors of electrical and electronic equipment are legally obliged to provide free take-back of waste. Conrad provides the following return options **free of charge** (more details on our website):

- in our Conrad offices
- at the Conrad collection points
- at the collection points of public waste management authorities or the collection points set up by manufacturers or distributors within the meaning of the ElektroG

End users are responsible for deleting personal data from the WEEE to be disposed of.

It should be noted that different obligations about the return or recycling of WEEE may apply in countries outside of Germany

9.2 (Rechargeable) batteries

Remove batteries/rechargeable batteries, if any, and dispose of them separately from the product. According to the Battery Directive, end users are legally obliged to return all spent batteries/rechargeable batteries; they must not be disposed of in the normal household waste.



Batteries/rechargeable batteries containing hazardous substances are labelled with this symbol to indicate that disposal in household waste is forbidden. The abbreviations for heavy metals in batteries are: Cd = Cadmium, Hg = Mercury, Pb = Lead (name on (rechargeable) batteries, e.g. below the trash icon on the left).

Used (rechargeable) batteries can be returned to collection points in your municipality, our stores or wherever (rechargeable) batteries are sold. You thus fulfil your statutory obligations and contribute to environmental protection.

Batteries/rechargeable batteries that are disposed of should be protected against short circuit and their exposed terminals should be covered completely with insulating tape before disposal. Even empty batteries/rechargeable batteries can contain residual energy that may cause them to swell, burst, catch fire or explode in the event of a short circuit.

10 Declaration of Conformity (DOC)

Conrad Electronic SE, Klaus-Conrad-Straße 1, D-92240 Hirschau hereby declares that this product conforms to the 2014/53/EU directive.

- Click on the following link to read the full text of the EU declaration of conformity:
www.conrad.com/downloads

Enter the product item number in the search box. You can then download the EU declaration of conformity in the available languages.

11 Technical data

11.1 Display

Power supply	Power adapter: 5 V/DC, 2 A Battery operation: 3 x 1.5 V AAA
Measurement frequency:.....	every 60 secs
Wi-Fi connection	Standard: IEEE 802.11b/g/n, 2.4 GHz Frequency: 2.412 - 2.472 GHz Transmission power: <20 dBm Range: Max. 50 m
Operating temperature	0 to +50°C
Temperature measurement range (indoors)	0 to +50°C
Temperature measurement accuracy	0.1 °C
Humidity measurement range	20–95 % (indoors and outdoors)
Humidity measurement accuracy:	1 %
Operating humidity	<95 % RH (non-condensing) at 0 to +50°C
Storage temperature.....	-20°C to +70°C
Storage humidity.....	<95 % RH (non-condensing) at -20 to +70 °C
Dimensions (L x W x H).....	approx. 144 x 144 x 23 mm
Weight	approx. 317 g (incl. batteries), approx. 285 g (without batteries)

11.2 Sensor

Power supply	2 x 1.5 V AAA
Connection	Frequency: 433.920 MHz (+/-150 KHz) Transmission power: 2.56 dBm Range: Max. 50 m (in open spaces)
Temperature measurement range (outdoors).....	-40 to +60°C.
Temperature measurement accuracy	0.1°C
Humidity measurement range	20% to 95%
Humidity measurement accuracy:	1 %
Operating temperature	-40 to 60°C
Operating humidity	<95% RH (non-condensing) at -9.9 to +50°C.
Storage temperature.....	-20°C to +70°C
Storage humidity.....	<95 % RH (non-condensing) at -9.9 to +50°C.
Dimensions (L x W x H).....	approx. 45 x 19 x 101 mm
Weight	approx. 81 g (incl. batteries), approx. 47 g (without batteries)

This is a publication by Conrad Electronic SE, Klaus-Conrad-Str. 1, D-92240 Hirschau (www.conrad.com).

All rights including translation reserved. Reproduction by any method (e.g. photocopying, microfilming or capturing in electronic data processing systems) requires prior written approval from the publisher. Reprinting, also in part, is prohibited. This publication reflects the technical status at the time of printing.

Copyright 2023 by Conrad Electronic SE.

*2525294_v3_0223_02_dm_mh_2L