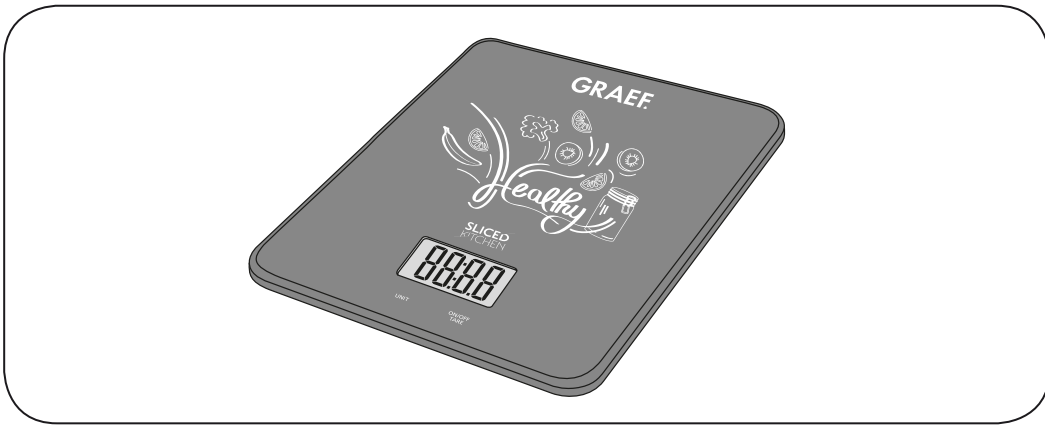


KS202EU

GRAEF

Passend zu Ihrem Allerschneider
Suitable for slicers



DE Küchenwaage

EN Kitchen scale

FR Balance de cuisine

ES Balanza de cocina

IT Bilancia per cucina

PL Waga kuchenna

NL Keukenweegschaal

DK Køkkenvægt

SV Köksväg

NO Kjøkkenvekt

SL Kuhinjska tehtnica

HUKonyhai mérleg

Gebr. Graef GmbH & Co. KG • Donnerfeld 6 • D-59757 Arnsberg

www.graef.de

www.facebook.com/graeff

www.instagram.com/graeff_elektrokleingeraete

youtube.com/user/gebrgraef

graef.blog



1. Inbetriebnahme

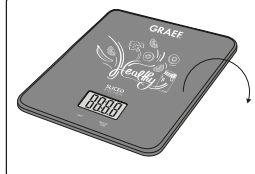
EN Commissioning

FR Mise en service

ES Puesta en marcha

IT Messa in funzione

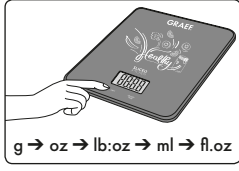
PL Uruchomienie



2. Einheit einstellen

EN Adjusting the unit

FR Régler l'unité



g → oz → lb:oz → ml → fl.oz

DE Wichtige Hinweise

- Belastbarkeit beträgt max. 5 kg (11 lb), Einteilung 1 g (0,1 oz).
- Sie sollten die Waage vor Stößen, Feuchtigkeit, Staub, Chemikalien, starken Temperaturschwankungen und zu nahen Wärmequellen (Öfen, Heizungskörper) schützen.
- Reinigung: Sie können die Waage mit einem angefeuchteten Tuch reinigen, auf das Sie bei Bedarf etwas Spülmittel auftragen können. Tauchen Sie die Waage niemals in Wasser. Spülen Sie sie auch niemals unter fließendem Wasser ab.
- Die Genauigkeit der Waage kann durch starke elektromagnetische Felder (z.B. Mobiltelefone) beeinträchtigt werden.
- Die Waage ist nicht für den gewerblichen Einsatz vorgesehen.

Verbrauchte Batterien gehören nicht in den Hausmüll. Entsorgen Sie diese über Ihren Elektrofachhändler oder Ihre örtliche Wertstoff Sammelstelle, dazu sind Sie gesetzlich verpflichtet.

Hinweis: Diese Zeichen finden Sie auf schadstoffhaltigen Batterien: Pb = Batterie enthält Blei, Cd = Batterie enthält Cadmium, Hg = Batterie enthält Quecksilber.

Im Interesse des Umweltschutzes darf das Gerät am Ende seiner Lebensdauer nicht mit dem Hausmüll entsorgt werden. Die Entsorgung kann über entsprechende Sammelstellen in Ihrem Land erfolgen. Entsorgen Sie das Gerät gemäß der Elektro- und Elektronik Altgeräte EG-Richtlinie – WEEE (Waste Electrical and Electronic Equipment). Bei Rückfragen wenden Sie sich an die für die Entsorgung zuständige kommunale Behörde.

Hinweise zum Umgang mit Batterien

- Wenn Flüssigkeit aus einer Batteriezelle mit Haut oder Augen in Kontakt kommt, die betroffene Stelle mit Wasser auswachen und ärztliche Hilfe aufsuchen.
- Verschluckungsgefahr! Kleinkinder könnten Batterien verschlucken und daran ersticken. Daher Batterien für Kleinkinder unerreikbaar aufbewahren!
- Auf Polaritätskennzeichen Plus (+) und Minus (-) achten.
- Wenn eine Batterie ausgelaufen ist, Schutzhandschuhe anziehen und das Batteriefach mit einem trockenen Tuch reinigen.
- Schützen Sie Batterien vor übermäßiger Wärme.
- Explosionsgefahr! Keine Batterien ins Feuer werfen.
- Batterien dürfen nicht geladen oder kurzgeschlossen werden.
- Bei längerer Nichtbenutzung des Geräts die Batterien aus dem Batteriefach nehmen.
- Verwenden Sie nur denselben oder einen gleichwertigen Batterietyp.
- Immer alle Batterien gleichzeitig auswechseln.
- Keine Akkus verwenden!
- Keine Batterien zerlegen, öffnen oder zerkleinern.

Garantie / Service

Wir leisten 5 Jahre Garantie ab Kaufdatum für Material- und Fabrikationsfehler des Produktes. Die Garantie gilt nicht:

- Im Falle von Schäden, die auf unsachgemäßer Bedienung beruhen.
- Für Verschleißteile.
- Bei Eigenverschulden des Kunden.
- Sobald das Gerät durch eine nicht autorisierte Werkstatt geöffnet wurde.

Die gesetzlichen Gewährleistungen des Kunden bleiben durch die Garantie unberührt. Für Geltendmachung eines Garantiefalles innerhalb der Garantiezeit ist durch den Kunden der Nachweis des Kaufes zu führen. Die Garantie ist innerhalb eines Zeitraumes von 5 Jahren ab Kaufdatum gegenüber der Gebr. Graef GmbH & Co. KG, Arnsberg (Germany) geltend zu machen.

Kundendienst

Wenn Ihr Graef-Gerät einen Schaden hat, wenden Sie sich bitte an Ihren Fachhändler oder an den Graef-Kundendienst unter 02932-9703677 oder schreiben Sie uns eine E-Mail an service@graef.de

Fordern wir Sie zur Übersendung des defekten Produktes auf, ist das Produkt an folgende Adresse zu senden:

Gebr. Graef GmbH & Co. KG
Donnerfeld 6
D-59757 Arnsberg
Germany

Irrtum und Änderungen vorbehalten

EN Important instructions

- Max. capacity 5 kg (11 lb), graduation 1 g (0.1 oz).
- Protect your scale from impact with hard objects, moisture, dust, chemicals, toiletries, liquid cosmetics, great temperature fluctuation and closeness to sources of heat (open fires, radiators).

- Cleaning: You can clean the scale with a damp cloth and a little washing up liquid, if required. Never immerse the scale in water or rinse it under running water.
- Strong electromagnetic fields (e.g. cell phones) may impair the accuracy of the scale.
- The scale is not intended to be used for commercial purposes.

Spent batteries and rechargeable batteries do not constitute normal household waste! They are considered to be toxic waste and, as such, should be disposed of in special containers, toxic waste collection points or brought to electrical goods dealers. Note: Batteries containing pollutant substances are marked as follows: Pb = Battery contains lead, Cd = Battery contains cadmium, Hg = Battery contains mercury.

For environmental reasons, do not dispose of the device in the household waste at the end of its useful life. Dispose of the unit at a suitable local collection or recycling point. Dispose of the device in accordance with EC Directive – WEEE (Waste Electrical and Electronic Equipment). If you have any questions, please contact the local authorities responsible for waste disposal.

Notes on handling batteries

- If your skin or eyes come into contact with battery fluid, flush out the affected areas with water and seek medical assistance.
- Choking hazard! Small children may swallow and choke on batteries. Store the batteries out of the reach of small children.
- Observe the plus (+) and minus (-) polarity signs.
- If a battery has leaked, put on protective gloves and clean the compartment with a dry cloth.
- Protect the batteries from excessive heat.
- Risk of explosion! Never throw batteries into a fire.
- Do not charge or short-circuit batteries.
- If the device is not to be used for a long period, take the batteries out of the battery compartment.
- Use identical or equivalent battery types only.
- Always replace all batteries at the same time.
- Do not use rechargeable batteries.
- Do not disassemble, split or crush the batteries.

Warranty / service

In case of a claim under the warranty please contact your local dealer or the local representation. In case of returning the unit please add a copy of your receipt and a short report of the defect.

The following warranty terms shall apply:

1. The warranty period for GRAEF products is 5 years. In case of a warranty claim, the date of purchase has to be proven by means of the sales receipt or invoice.
2. Repairs (complete unit or parts of the unit) do not extend the warranty period.
3. The warranty shall not be valid for damages because of a. improper treatment, e.g. nonobservance of the user instructions. b. repairs or tampering by the customer or unauthorised third parties. c. The warranty shall not be valid for accessories which are subject to normal wear and tear (cuff, batteries etc.).
4. Liability for direct or indirect consequential losses caused by the unit are excluded even if the damage to the unit is accepted as a warranty claim.

Subject to error and change

FR Remarques importantes

- Résistance jusqu'à 5 kg (11 lb), graduation 1 g (0,1 oz).
- N'exposez pas la balance de cuisine, à l'humidité, à la poussière, aux produits chimiques ou aux fortes variations de température; éloignez-le des sources de chaleur (four, radiateur etc.).
- Nettoyage: vous pouvez nettoyer la balance avec un chiffon humide sur lequel vous déposerez si besoin est quelques gouttes de liquide vaisselle. Ne plongez jamais la balance dans l'eau. Ne la nettoyez jamais sous l'eau courante.
- La précision de la balance peut être perturbée par les champs électromagnétiques puissants (comme ceux qui sont émis par les téléphones mobiles).
- Cette balance n'est pas conçue pour une utilisation commerciale.

Les piles et les accus usagés et complètement déchargés doivent être mis au rebut dans des conteneurs spéciaux ou aux points de collecte réservés à cet usage, ou bien déposés chez un revendeur d'appareils électro-ménagers. Remarque: Vous trouverez les symboles suivants sur les piles contenant des substances toxiques: Pb = pile contenant du plomb, Cd = pile contenant du cadmium, Hg = pile contenant du mercure.

3. Wiegen / Zuwiegen

EN Weighing and additional weighing

FR Peser et tarer

ES Pesado y pesado adicional

IT Pesatura e taratura

PL Ważenie i tarowanie

NL Weeg en tarreer

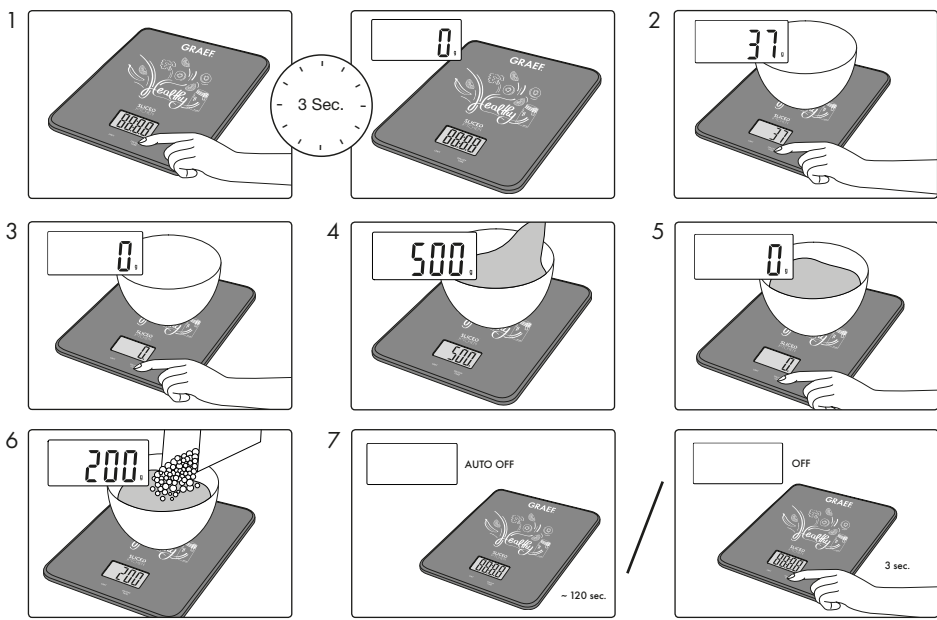
DK Vejning og kalibrering

SV Väga och tarera

NO Veining og tarering

SL Tehtanje in tariranje

HU Mérés és hozzámérés



4. Fehlermeldungen

EN Error messages

FR Messages d'erreur

ES Avisos de errores

IT Messaggi di errore

PL Komunikaty błędów

NL Foutmeldingen

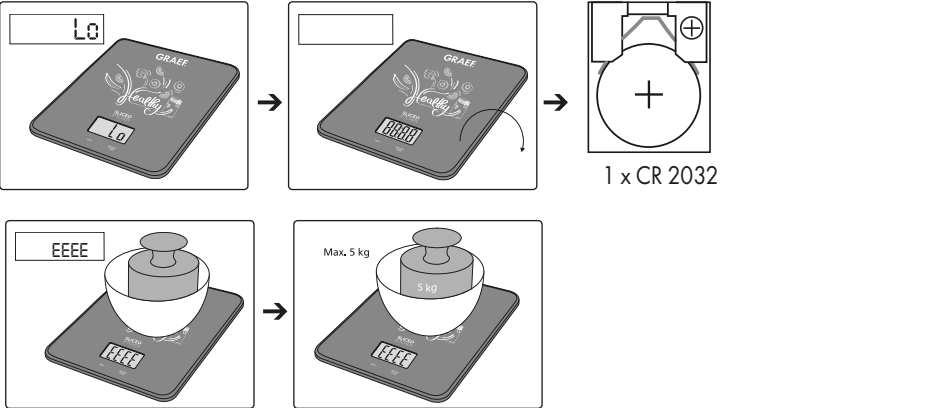
DK Fejlmeldinger

SV Felmeddelanden

NO Feilmeldinger

SL Javljene napake

HU Hibajelzések



Dans l'intérêt de la protection de l'environnement, l'appareil ne doit pas être jeté avec les ordures ménagères à la fin de sa durée de service. L'élimination doit se faire par le biais des points de collecte compétents dans votre pays. Veuillez éliminer l'appareil conformément à la directive européenne – WEEE (Waste Electrical and Electronic Equipment) relative aux appareils électriques et électroniques usagés. Pour toute question, adressez-vous aux collectivités locales responsables de l'élimination et du recyclage de ces produits.

Remarques relatives aux piles

- Si du liquide de la cellule de pile entre en contact avec la peau ou les yeux, rincez la zone touchée avec de l'eau et consultez un médecin.
- Risque d'ingestion ! Les enfants en bas âge pourraient avaler des piles et s'étouffer. Veuillez donc conserver les piles hors de portée des enfants en bas âge !
- Respectez les signes de polarité plus (+) et moins (-).
- Si la pile a coulé, enfitez des gants de protection et nettoyez le compartiment à piles avec un chiffon sec.
- Protégez les piles d'une chaleur excessive.
- Risque d'explosion ! Ne jetez pas les piles dans le feu.
- Les piles ne doivent être ni rechargées, ni court-circuitées.
- En cas de non utilisation prolongée de l'appareil, sortez les piles du compartiment à piles.
- Utilisez uniquement des piles identiques ou équivalentes.
- Remplacez toujours l'ensemble des piles simultanément.
- N'utilisez pas d'accumulateur !
- Ne démontez, n'ouvrez ou ne cassez pas les piles.

Garantie / Maintenance

Pour toute demande de garantie, veuillez contacter votre revendeur local ou la succursale locale. Lorsque vous retournez l'appareil, assurez-vous d'y joindre une copie de votre preuve d'achat et une brève description du défaut.

Les conditions de garantie suivantes s'appliquent :

1. La période de garantie des produits GRAEF est de 5 ans. Pour toute demande de garantie, vous devez prouver la date d'achat par une preuve d'achat ou une facture.
2. Les réparations (appareil complet ou pièces détachées) ne prolongent pas la période de garantie.
3. La garantie n'est pas valable en cas de dommages dus : a. à une utilisation inappropriée, par exemple le non-respect des instructions par l'utilisateur ; b. à des réparations ou des modifications réalisées par le client ou par une personne non autorisée ; c. pour les accessoires soumis à une usure naturelle (brasard, piles, etc.).
4. Toute responsabilité liée aux dommages consécutifs directs ou indirects causés par l'appareil est exclue même si un droit de garantie est reconnu en cas de dommage à l'appareil.

Sous réserve d'erreur et de modifications

ES Indicaciones importantes

- La capacidad de carga es de máx. 5 kg (11 lb), precisión 1 g (0,1 oz).
- Proteja la báscula contra golpes, humedad, polvo, productos químicos, grandes variaciones de temperatura y evite colocarla en las proximidades de fuentes de calor (estufas, calefacción).
- Limpieza: la balanza puede limpiarse con un paño húmedo, aplicando en caso necesario un poco de detergente líquido. No sumerja nunca la balanza, ni la lave bajo un chorro de agua.
- La precisión de la balanza puede verse afectada por campos electromagnéticos intensos (p.ej. teléfonos móviles).
- Esta balanza no está prevista para su uso comercial.

Las baterías y los acumuladores usados y totalmente descargados deben eliminarse en los recipientes especialmente señalizados, en los lugares especialmente destinados para ese efecto o en las tiendas de artículos eléctricos.

Nota: los siguientes símbolos aparecen en las pilas que contienen sustancias nocivas: Pb = la pila contiene plomo; Cd = la pila contiene cadmio; Hg = la pila contiene mercurio.

A fin de preservar el medio ambiente, cuando el aparato cumpla su vida útil no lo tire con la basura doméstica. Se puede desechar en los puntos de recogida adecuados disponibles en su zona. Deseche el aparato según la Directiva europea sobre residuos de aparatos eléctricos y electrónicos (RAEE). Para más información, póngase en contacto con la autoridad municipal competente en materia de eliminación de residuos.

Indicaciones para la manipulación de pilas

En caso de que el líquido de las pilas entre en contacto con la piel o los ojos, lave la zona afectada con agua y busque asistencia médica.

- ¡Peligro de asfixia! Los niños pequeños podrían tragarse las pilas y asfixiarse. Guarde las pilas fuera del alcance de los niños.
- Fíjese en los símbolos más (+) y menos (-) que indican la polaridad.
- Si se derrama el líquido de una pila, póngase guantes protectores y limpie el compartimento de las pilas con un paño seco.
- Proteja las pilas de un calor excesivo.
- ¡Peligro de explosión! No arroje las pilas al fuego.
- Las pilas no se pueden cargar ni cortocircuitar.
- Si no va a utilizar el aparato durante un período de tiempo prolongado, retire las pilas del compartimento.
- Utilice únicamente el mismo tipo de pila o un tipo equivalente.
- Cambie siempre todas las pilas a la vez.
- ¡No utilice baterías!
- No despiece, abra ni triture las pilas.

Garantía / Asistencia

En caso de reclamaciones en el marco de la garantía diríjase a su distribuidor local o a la delegación local. Cuando nos envíe el aparato, adjunte una copia del recibo de compra y una breve descripción del problema.

Se aplican las siguientes condiciones de garantía:

1. El periodo de garantía para productos de GRAEF es de 5 años. En caso de una reclamación de la garantía, la fecha de compra deberá demostrarse con el recibo de compra o una factura.
2. Las reparaciones (todo el aparato o solo algunas piezas) no hacen que se prolongue el periodo de garantía.
3. La garantía no tiene validez para daños debidos a a. Uso indebida, p. ej. si no se siguen las instrucciones de uso. b. Reparaciones o cambios realizados por el cliente o por una persona no autorizada. c. La garantía no tiene validez para accesorios sometidos al desgaste habitual (brasaleta, pilas, etc.).
4. La responsabilidad por daños derivados directos o indirectos provocados por el aparato también queda excluida incluso si se reconoce una reclamación de la garantía en caso de daño del aparato.

Salvo errores y modificaciones

IT Avvertenze importanti

- Portata max. 5 kg (11 lb), graduazione 1 g (0,1 oz).
- Tenere la bilancia al riparo da urti, umidità, polvere, prodotti chimici, forti variazioni di temperatura e prossimità a fonti di calore (stufe, radiatori).
- Pulizia: pulire la bilancia con un panno umido e, se necessario, con un po' di detersivo. Non immergere mai la bilancia in acqua, nè lavarla sotto l'acqua corrente.
- La presenza di forti campi elettromagnetici (es. telefoni cellulari) può influire negativamente sulla precisione della bilancia.
- La bilancia non è prevista per l'uso in locali pubblici.

Le batterie e le pile completamente esaurite e scariche devono essere smaltite negli appositi contenitori, nei punti di smaltimento per rifiuti speciali o tramite le rivendite di materiale elettrico.

Nota: Sulle batterie contenenti sostanze nocive sono riportate le sigle seguenti: Pb = la batteria contiene piombo, Cd = la batteria contiene cadmio, Hg = la batteria contiene mercurio.

Per motivi ecologici, l'apparecchio non deve essere smaltito tra i normali rifiuti quando viene buttato via. Lo smaltimento deve essere effettuato negli appositi centri di raccolta. Smaltire l'apparecchio secondo la direttiva europea sui rifiuti di apparecchiature elettriche ed elettroniche (RAEE). Per eventuali chiarimenti, rivolgersi alle autorità comunali competenti per lo smaltimento.

Avvertenze sull'uso delle batterie

- Se il liquido della batteria viene a contatto con la pelle e con gli occhi, sciacquare le parti interessate con acqua e consultare il medico.
- Pericolo d'ingestione! I bambini possono ingerire le batterie e soffocare. Tenere quindi le batterie lontano dalla portata dei bambini!
- Prestare attenzione alla polarità positiva (+) e negativa (-).
- In caso di fuoriuscita di liquido dalla batteria, indossare guanti protettivi e pulire il vano batterie con un panno asciutto.
- Proteggere le batterie dal caldo eccessivo.
- Rischio di esplosione! Non gettare le batterie nel fuoco.
- Le batterie non devono essere ricaricate o mandate in cortocircuito.
- Qualora l'apparecchio non dovesse essere utilizzato per un periodo prolungato, rimuovere la batteria dal vano batterie.
- Utilizzare solo tipologie di batterie uguali o equivalenti.
- Sostituire sempre tutte le batterie contemporaneamente.
- Non utilizzare batterie ricaricabili!

