



Kinder-Fieber-thermometer SC 44

Besonderheiten:

Das SC 44 ist ein schnelles, wasserdichtes Maximum-Thermometer, d.h. die höchste Temperatur wird bereits nach 30 Sekunden angezeigt. Der jeweils letzte Messwert wird gespeichert.

Sicherheitshinweise/Zweckbestimmung:

- ◆ Das SC 44 ist ausschließlich zur Messung der menschlichen Körpertemperatur geeignet.
- ◆ Das Thermometer enthält Teile, die von Kindern verschluckt werden könnten. Bewahren Sie deshalb das Thermometer für Kleinkinder unerschwingbar auf.
- ◆ Schützen Sie das SC 44 vor Sonnenlicht und Temperaturen über 50°C.
- ◆ Lassen Sie das SC 44 nicht fallen, biegen Sie es nicht und öffnen Sie es nicht.

Bedienungsanleitung:

Zum Einschalten drücken Sie die I/O-Taste. Ein kurzer Signalton zeigt den Zustand „eingeschaltet“ an. Gleichzeitig erfolgt ein Segmenttest (Kontrolle aller Segmente im Display). Dann wird die zuletzt gemessene Temperatur (letzter Messwert) angezeigt. Anschließend erfolgt ein interner Funktionstest und das Thermometer geht in die Messbereitschaft.

Ab der Anzeige "interner Funktionstest" blinkt das "°C". Während der Messung wird die aktuelle Temperatur laufend angezeigt und das "°C" blinkt bis zum Messende. Das Messergebnis bleibt bis zum Ausschalten des SC 44 im Display stehen. Schalten Sie das Gerät nach Gebrauch aus. Falls das Gerät nicht ausgeschaltet wird, ertönt nach ca. 10 Minuten der Signalton und das Gerät schaltet sich von selbst aus.

Fieberalarm:

Bei einer Körpertemperatur > 37,5°C warnt das Gerät mit 8 Sekunden langen Dauerpieptönen.

Anzeige des letzten Messwertes:

Halten Sie beim Einschalten die 0/I-Taste länger als 3 Sekunden gedrückt, wird der zuletzt gemessene Wert im Display angezeigt. Sobald Sie die 0/I-Taste wieder loslassen, geht das Gerät in die Messbereitschaft.

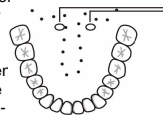
Messwertstreuung:

Abhängig von den Messorten schwanken die gemessenen Temperaturen. Das ist normal und durch die unterschiedliche Temperaturverteilung im menschlichen Körper bedingt. So haben Sie beispielsweise bei einer rektal gemessenen Temperatur von 36,6°C einen oral gemessenen Wert von 36,1°C und axillär gemessen von 35,6°C.

Messorte:

In der Mundhöhle (oral)

In der Mundhöhle sind kleine Temperaturschwankungen von Messung zu Messung normal. Sie werden durch die unterschiedliche Temperaturverteilung in der Mundhöhle verursacht. Führen Sie das Thermometer in eine der beiden Wärmetaschen unter der Zunge, links und rechts an der Zungenwurzel. Der Temperatur-Sensor muss einen guten Gewebekontakt haben. Schließen Sie den Mund und atmen Sie ruhig durch die Nase, so wird das Messergebnis nicht durch die Atemluft beeinflusst. Messzeit: max. 30 Sekunden



Im After (rektal)

Dies ist die sicherste Methode. Sie eignet sich besonders für Säuglinge und Kleinkinder. Die Thermometerspitze wird vorsichtig 2 – 3 cm weit in den After eingeführt. Messzeit: max. 30 Sekunden

Unter dem Arm (axillär)

Dieser Messort ergibt keine genauen Werte, da der Temperaturübergang in der Achselhöhle wesentlich schlechter ist als bei oraler oder rektaler Messung.



Koortsthermometer voor kinderen SC 44

Bijzonderheden:

De SC 44 is een snelle, waterdichte maximum-thermometer, d.w.z. de temperatuur wordt al na 30 seconden weergegeven. De laatst gemeten waarde wordt telkens opgeslagen.

Veiligheidsinstructies:

- ◆ De SC 44 is uitsluitend geschikt voor het meten van de temperatuur van het menselijk lichaam.
- ◆ De thermometer bevat kleine onderdelen, die door kinderen ingeslikt zouden kunnen worden. Bewaar de batterijen en de thermometer daarom buiten bereik van kleine kinderen.
- ◆ Bescherm de SC 44 tegen zonlicht en temperaturen boven 50°C.
- ◆ Laat de SC 44 niet vallen en open hem niet.

Gebruikshandleiding:

Om de thermometer in te schakelen op de I/O-toets drukken. Een kort signaal geeft aan dat de thermometer is 'ingeschakeld'. Gelijktijdig volgt een segmenttest (controle van alle segmenten op het display) en een intensieve functioneringstest. Tijdens het meten wordt de actuele temperatuur doorlopend getoond en '°C' knippert.

gedurende de gehele meettijd. Na ca. 30 seconden is de meting verricht. Na de meting blijft de gemeten temperatuurwaarde op het display staan tot aan het uitschakelen van de SC 44. Schakel het apparaat na gebruik uit door kort op de I/O-toets te drukken. U hoort daarbij opnieuw een geluidssignaal. Indien het apparaat niet wordt uitgeschakeld, weerklinkt na ca. 10 minuten het geluidssignaal en schakelt het apparaat zichzelf uit.

Koortsalarm:

Bij een lichaamstemperatuur > 37,5°C waarschuwt het apparaat door middel van 8 seconden lange continue piepsignalen.

Weergave van de laatst gemeten waarde:

Wanneer bij het inschakelen de 0/I-toets langer dan 3 seconden wordt ingedrukt, wordt de laatst gemeten waarde op het display aangegeven. Zodra de 0/I-toets wordt losgelaten, is het apparaat klaar om te meten.

Verstrooiing van de meetwaarde:

Afhankelijk van de meetmethoden schommelen de gemeten temperaturen. Dat is normaal en wordt veroorzaakt door de verschillende temperatuurverdeling in het menselijke lichaam. Zo hebt u bijvoorbeeld bij een rectaal gemeten temperatuur van 36,6°C een oraal gemeten waarde van 36,1°C en axillair gemeten een temperatuur van 35,6°C.

Meetmethoden:

In de mondholte (oraal)

In de mondholte zijn kleine temperatuurschommelingen van meting tot meting normaal. Ze worden veroorzaakt door de verschillende temperatuurverdeling in de

Wärmetaschen mondholte. Houd de thermometer in één van de twee warmteholten onder de tong, links en rechts aan de tongwortel. De temperatuur-sensor moet een goed contact met het weefsel hebben. Sluit de mond en adem rustig door de neus, zo wordt

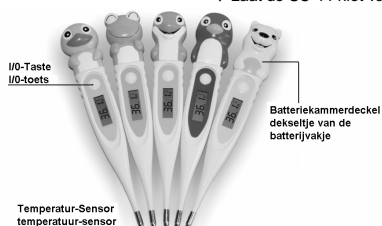
het meetresultaat niet beïnvloed door de ademhaling. Meettijd: max. 30 seconden

In de anus (rectaal)


Dit is de zekerste methode. Ze is bijzonder geschikt voor zuigelingen en kleine kinderen. De thermometerpunt wordt voorzichtig 2 – 3 cm ver in de anus gestopt. Meettijd: max. 30 seconden

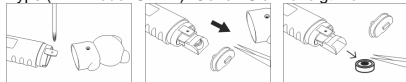
Onder de arm (axillair)

Deze meetmethode leidt vanuit medisch oogpunt tot onnauwkeurige waarden. Ze is daarom niet geschikt voor de uitvoering van precieze metingen.



Batteriewechsel:

Sobald im Display das Symbol  erscheint, ist die Batterie erschöpft und muss gewechselt werden. Ersetzen Sie die erschöpfte Batterie durch eine gleichen Typs (LR 41 oder SR 41). Gehen Sie wie folgt vor:



Bitte achten Sie auf die Einbaulage. Batterien erhalten Sie in Uhren- oder Elektrofachgeschäften.



Entsorgungshinweise:

Entsorgen Sie die Verpackung sortenrein. Zur sachgerechten Batterie-Entsorgung stehen im batterievertreibenden Handel sowie den kommunalen Sammelstellen entsprechende Behälter bereit. Wenn Sie sich vom Artikel trennen möchten, entsorgen Sie ihn zu den aktuellen Bestimmungen. Auskunft erteilt die kommunale Stelle.

Messtechnische Kontrolle:

Eine Überprüfung der Messgenauigkeit des SC 44 ist im Regelfall nicht erforderlich. Für Geräte, die in der medizinischen Praxis Verwendung finden, schreibt die Medizinprodukte-Betreiberverordnung vom 29. Juni 1998 eine messtechnische Kontrolle nach 2 Jahren vor. Sollten Sie eine kostenpflichtige messtechnische Kontrolle wünschen, senden Sie das SC 44 bitte gut verpackt und ausreichend frankiert an die Kundendienstadresse.

Reinigung und Desinfektion:

Reinigen/desinfizieren Sie das Gerät mit einer der unten angegebenen Reinigungsflüssigkeiten. Wischen Sie das SC 44 mit einem feuchten Tuch, welches eines der nachfolgend aufgeführten Desinfektionsmittel enthält, ab.

Name des Mittels	Hersteller
Naam van het middel	Fabrikant

Edisonite	Merz GmbH & Co.
Edisonite (Super)	Merz GmbH & Co.
Gigasept FF	Schülke & Mayr GmbH
D 1	Beiersdorf AG Hamburg

Zur Desinfektion in medizinischen Einrichtungen werden Mucocit®-F2000 oder Heliapur®Hplus empfohlen. Beide sind wirksam gegen alle Hospitalismus-Erreger und über jede Apotheke zu beziehen.

Garantie:

Wir übernehmen 2 Jahre Garantie ab Kaufdatum und garantieren für die einwandfreie Beschaffenheit. In der Garantiezeit beheben wir kostenlos alle Material- oder Herstellfehler. Sollten sich wider Erwarten Mängel herausstellen, schicken Sie bitte den Artikel an den Kundendienst. Von der Garantie ausgenommen sind Schäden, die auf unsachgemäßer Behandlung beruhen.

Technische Daten:

Messbereich: 32,0°C bis 43,9°C,
Temperatur < 32,0°C: Anzeige „Lo“ für low (zu niedrig).
Temperatur > 43,9°C: Anzeige „Hi“ für high (zu hoch).
Messgenauigkeit: $\pm 0,1^\circ\text{C}$ von 34,0°C bis 42,0°C
 $\pm 0,2^\circ\text{C}$ von 32,0°C bis 33,9°C und 42,1°C bis 43,9°C
bei einer Umgebungstemperatur von 18°C bis 28°C.
Fieberalarm: ab 37,5°C
Selbst-Test: Automatische interne Überprüfung auf 37,0°C. Bei $> 0,1^\circ\text{C}$ wird „Err“ angezeigt.
Lagertemperatur: 10°C bis 50°C.

Normenverweis:

Das Gerät wurde zertifiziert nach der RICHTLINIE 93/42/EWG vom 14. Juni 1993 über Medizinprodukte.

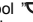
Hersteller / Fabrikant:
K-Jump Health Co., Ltd.
No. 56 Wu Kung 5th Road
Wu Ku Industrial Park
Taipei, Taiwan, 248 Factory: Dong Guang, Guangdong

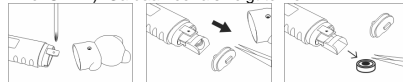
CE 0197

EC REP

Importeur en Klantendienst / Importeur und Kundendienst:
SCALA Electronic GmbH,
Ruhlsdorfer Str. 95
14532 Stahnsdorf / Germany

Vervangen van de batterij:

Zodra op het display het symbool  verschijnt, is de batterij leeg en moet deze worden vervangen. Vervang de lege batterij door een batterij van hetzelfde type (LR 41 of SR 41). Ga daarvoor als volgt te werk:



Let op de correcte positie. Batterijen zijn verkrijgbaar gespecialiseerde in uurwerk- of elektro-zaken.



Aanwijzingen voor afvalverwerking:

Batterijen moeten correct worden afgevoerd. Daarom zijn in de handelszaken die batterijen verkopen en in gemeentelijke inzamelpunten overeenkomstige houders beschikbaar waarin de batterijen kunnen worden weggegooid. Na het einde van de gebruiksduur dient u het apparaat correct in te leveren bij een gemeentelijk inzamelpunt voor elektrische of elektronische apparaten.

Meettechnische controle:

Een controle van de meetnauwkeurigheid van de SC 44 is normaal niet nodig. Voor apparaten, die in de medische praktijk worden gebruikt, schrijft de verordening voor de exploitanten van medische hulpmiddelen van 29 juni 1998 een meettechnische controle na 2 jaar voor. Indien u tegen betaling een meettechnische controle wenst, stuurt u de SC 44 goed verpakt en voldoende gefrankeerd naar het adres van de klantendienst.

Reiniging en ontsmetting:

De thermometer is waterdicht en kan daarom voor de reiniging volledig in één van de hieronder aangegeven reinigingsvloeistoffen worden gedompeld.

Voor de ontsmetting bij gebruik van het apparaat in

Anwendung

Toepassing

entsprechend den
Angaben des Herstellers
für Kunststoffoberflächen

overeenkomstig de
gegevens van de fabrikant
voor kunststofoppervlakken

medische instellingen worden
Heliapur®Hplus aanbevolen. Beide zijn doeltreffend tegen
alle verwekkers van hospitalisme en zijn in iedere
apotheek verkrijgbaar.

Garantie:

Vanaf de datum van aankoop verlenen wij gedurende 2 jaar garantie. Wij staan garant voor de foutloze werking van dit artikel. Binnen de garantieperiode verhelpen wij kosteloos alle materiaal- of productiefouten. Mochten er zich onverhoopt gebreken voordoen, stuurt u het artikel dan naar de klantendienst. Wij bieden geen garantie op schade die door ondeskundig gebruik is ontstaan of schade aan de batterij of de verpakking.

Technische gegevens:

Meetbereik: 32,0°C tot 43,9°C,
Temperatuur < 32,0°C: De 'Lo', staat voor te laag.
Temperatuur > 43,9°C: De 'Hi', staat voor te hoog.
Meetprecisie: $\pm 0,1^\circ\text{C}$ tussen 34,0°C tot 42,0°C
 $\pm 0,2^\circ\text{C}$ tussen 32,0°C tot 33,9°C en 42,1°C tot 43,9°C
bij een omgevingstemperatuur van 18°C tot 28°C.
Koortsalarm: > 37,5°C
Zelftest: Automatische interne controle op de testwaarde 37,0°C. Bij afwijking $> 0,1^\circ\text{C}$ wordt 'Err' weergegeven.
Bewaartemperatuur: 10°C tot 50°C.

Het apparaat werd gecertificeerd conform RICHTLIJN 93/42/EEG VAN DE RAAD van 14 juni 1993 omtrent medische producten.