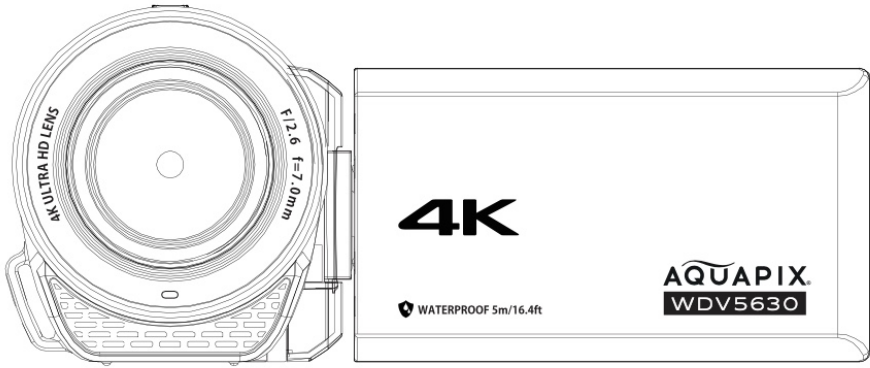


AQUAPIX®

WDV5630

WATERDICHTe DV-CAMCORDER



GEBRUIKERSHANDLEIDING

FR : Un manuel dans votre langue est disponible sur Internet:

IT: Il manuale nella sua lingua può essere trovato su Internet:

ES: Puede encontrar un manual en su idioma en Internet:

PT: Um manual em seu idioma pode ser encontrado na Internet:

PL: Instrukcję w swoim języku możesz znaleźć na stronie:

SV: En handbok på ditt språk finns på Internet:

NL: Een handleiding in uw taal vindt u op internet:

bit.ly/3JtIJul



Inhoudsopgave

Algemeens	4
Gebruikte symbolen.....	5
Het product.....	5
Geteste veiligheid	6
Beoogd gebruik.....	6
Beperkingen.....	6
Veiligheidsinstructies	7
Bedrijfsomgeving	9
Opslagomgeving	11
Beschrijving van de camera	12
Eerste gebruik	14
Stap 1: De batterij plaatsen	14
Stap 2: De batterij opladen.....	15
Stap 3: Een microSD-kaart plaatsen.....	16
Stap 4: De camera inschakelen	16
Stap 5: De microSD-kaart formatteren	16
Algemene instellingen	17
Videomodus.....	18
Schermpictogrammen in videomodus.....	19
Video-instellingen	20
Fotomodus.....	21
Schermpictogrammen in fotomodus.....	22
Foto instellingen	23

Af speelmodus	25
Bestanden afspelen	25
De fotoslideshow	26
Het verwijderen van bestanden	27
Bestanden beschermen	27
Pictogrammen van het afspeelscherm	28
Opnamelengtes.....	30
Aansluiten op de PC.....	31
Aansluiten op de TV.....	33
Technische specificaties.....	34
Problemen oplossen	36
Omvang van de levering	37
Verwijdering.....	38
Verklaring van overeenstemming.....	40

Disclaimer

Easypix geeft geen verklaringen of garanties met betrekking tot deze handleiding en beperkt, voor zover wettelijk toegestaan, uitdrukkelijk haar aansprakelijkheid voor inbreuk op enige garantie die kan voortvloeien uit de vervanging van deze handleiding door een andere.

Bovendien behoudt Easypix zich het recht voor deze publicatie te allen tijde te herzien zonder de verplichting iemand van dergelijke herzieningen in kennis te stellen.

Easypix is niet verantwoordelijk of aansprakelijk voor misbruik van de hierin opgenomen informatie. Indien u suggesties voor verbeteringen of wijzigingen hebt, of fouten in deze publicatie hebt gevonden, laat het ons dan weten.

Bij de installatie en het gebruik van dit product moeten alle relevante nationale, regionale en lokale veiligheidsvoorschriften in acht worden genomen. Om veiligheidsredenen en om naleving van de gedocumenteerde systeemgegevens te garanderen, mogen reparaties aan onderdelen alleen door de fabrikant worden uitgevoerd.

Het niet opvolgen van deze informatie kan leiden tot letsel of schade aan de apparatuur.

Copyright © Easypix GmbH

Alle rechten voorbehouden. Niets uit deze uitgave mag worden verveelvoudigd, verspreid of doorgegeven in enige vorm of op enige wijze, waaronder fotokopieën, opnamen of andere elektronische of mechanische middelen, zonder

voorafgaande schriftelijke toestemming van de uitgever. Voor het aanvragen van toestemming kunt u schriftelijk contact opnemen met de uitgever.

Easypix GmbH, Em Parkveedel 11, 50733 Keulen, Duitsland
support@easypix.com - www.easypix.com

Algemeens

Lees deze handleiding en de daarin opgenomen veiligheidsvoorschriften voordat u dit product gebruikt.

Volg alle instructies op. Zo voorkomt u gevaren die kunnen leiden tot materiële schade en/of ernstig letsel.

Het product mag alleen worden gebruikt door personen die de inhoud van deze gebruiksaanwijzing volledig hebben gelezen en begrepen.

Zorg ervoor dat iedereen die het product gebruikt deze waarschuwingen en instructies heeft gelezen en opvolgt.

Bewaar alle veiligheidsvoorschriften en instructies ter referentie en geef ze door aan volgende gebruikers van het product.

De fabrikant is niet aansprakelijk voor materiële schade of persoonlijk letsel als gevolg van onjuist gebruik of het niet in acht nemen van de veiligheidsvoorschriften.

Gebruikte symbolen

In deze handleiding worden de volgende symbolen gebruikt:



WAARSCHUWING

"Waarschuwing" wijst op een gevaar met een risico dat, indien het niet wordt vermeden, letsel kan veroorzaken.

OPMERKING

"Opmerking" geeft informatie aan die belangrijk wordt geacht maar geen verband houdt met gevaar.

Het product

Aquapix WDV5630 is een waterdichte digitale camcorder. Hij is stof- en waterdicht tot een diepte van 5 meter en legt video vast met een resolutie tot 4K en beelden tot 56 MP. Een verwijderbare batterij, ondersteuning van geheugenkaarten tot 128 GB, 18x digitale zoom en een 3,0-inch roterend IPS-scherm zorgen voor de beste gebruikerservaring.

Geteste veiligheid

Het product is getest in overeenstemming met de essentiële eisen en relevante bepalingen van de Richtlijnen 2014/30/EU, 2011/65/EU & (EU) 2015/863 en in overeenstemming met de Radio Equipment Regulations 2017 (SI 2017 No. 1206).

De veiligheid ervan voldoet aan de eisen van de desbetreffende nationale voorschriften.

Beoogd gebruik

Het product is ontworpen voor het maken van video's of foto's van hoge kwaliteit. Het kan onder water worden gebruikt tot een diepte van 5 m.

Beperkingen



WAARSCHUWING

Het product is niet geschikt voor kinderen jonger dan 3 jaar. Het bevat kleine onderdelen. Er bestaat verstikkingsgevaar.

Let er bij het aansluiten op een TV-toestel op dat de aangesloten kabels geen struikelgevaar opleveren.



WAARSCHUWING

- Voordat u het product in water gebruikt, moet u ervoor zorgen dat het deksel van het batterijvak goed gesloten en vergrendeld is.
- Na gebruik in zout of chloorwater de behuizing onder kraanwater reinigen en laten drogen.
- - Gebruik de camcorder niet langer dan 1 uur onder water of op een diepte van meer dan 5 meter.
- De waterdichtheid kan niet worden gegarandeerd als de camcorder wordt blootgesteld aan schokken, zoals vallen of stoten.

Veiligheidsinstructies



WAARSCHUWING

Dit product is alleen geschikt voor het beschreven doel.

De fabrikant is niet aansprakelijk voor schade veroorzaakt door oneigenlijk gebruik.



WAARSCHUWING

Lees deze instructies zorgvuldig voor gebruik.

- Bescherm uw camera altijd tegen vallen, stoten en schokken.
- Houd voldoende afstand tot voorwerpen die sterke magnetische velden of radiogolven genereren om te voorkomen dat zij het toestel beschadigen of de geluids- en beeldkwaliteit beïnvloeden.
- In het onwaarschijnlijke geval van oververhitting, rook of onaangename geuren die uit het apparaat komen, moet u het onmiddellijk loskoppelen van de laadkabel en de batterij verwijderen om brand te voorkomen.
- Haal het product niet uit elkaar, want dan vervalt de garantie.
Het product bevat geen onderdelen die door de gebruiker kunnen worden onderhouden.
- Gelieve afval en resten aan het einde van de levensduur van het product af te voeren in overeenstemming met de plaatselijke wetten en voorschriften.

Bedrijfsomgeving

- Verwijder de transparante beschermfolie van de lens en het scherm voor het eerste gebruik.
- Het is normaal dat de behuizing warm wordt tijdens het gebruik.
- Om condensatie in de behuizing of achter de lens te voorkomen, mag het product niet worden blootgesteld aan grote verschillen in temperatuur en vochtigheid.
- Stel de camera niet bloot aan hoge temperaturen boven de 40°.
- Bescherm het product tegen vallen en stoten.
- Als u het product bij het LCD-scherm vasthoudt, bestaat het risico dat het product valt of dat er een storing optreedt.
- Het scherm heeft meer dan 99,99% effectieve pixels, maar 0,01% van de pixels kan heldere (rood, blauw, groen) of donkere vlekken hebben. Dit is geen storing. De vlekken zullen niet zichtbaar zijn in de opgenomen video's.

De waterdichte behuizing

De Aquapix WDV5630 camera is waterdicht en stofdicht en voldoet aan de volgende normen:

Waterdicht: Voldoet aan IEC-norm publicatie 529 IPX8 en IPX6 (1 uur op een diepte tot 5 m).

Beschermd tegen stof: Voldoet aan IEC-norm publicatie 529 IP6X.

Het beslaan van de lens

Waterdichte camera's zijn ontworpen om luchtdicht te zijn. Als de temperatuur tijdens het gebruik stijgt, kan zich in de lens condens vormen als gevolg van vochtigheid.

Om dit effect zoveel mogelijk te beperken, moeten de volgende maatregelen worden overwogen:

- Vermijd veelvuldig direct zonlicht.
- Als u het toestel lang in uw hand houdt, kan de temperatuur oplopen. Gebruik indien mogelijk een statief.
- Laad het toestel op in een omgeving met lage vochtigheid.

Als de lens beslaat, sluit u het display, opent u het batterijkvak en verwijdert u de batterij. Laat het toestel enige tijd staan tot het beslaan afneemt.

Vorzorgsmaatregelen voor gebruik onder water

Storingen als gevolg van onjuist gebruik vallen niet onder de garantie. Sluit voor gebruik in water het deksel van het batterijvak stevig tot het goed vergrendeld en waterdicht is.

Controleer of de zegels niet beschadigd zijn en of geen vreemde voorwerpen een veilige sluiting verhinderen.

Gebruik de camcorder niet op een diepte van meer dan 5 meter of langer dan 1 uur achtereen.

De waterdichtheid kan niet worden gegarandeerd als de camcorder is blootgesteld aan schokken, bijv. een val of een val.

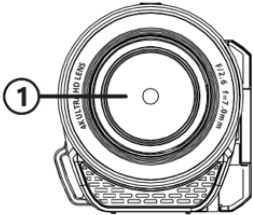
Gebruik de camcorder niet in sterke waterstromingen of in situaties waar sterke waterdruk de waterdichtheid zou kunnen aantasten, bijvoorbeeld onder watervallen.

Opslagomgeving

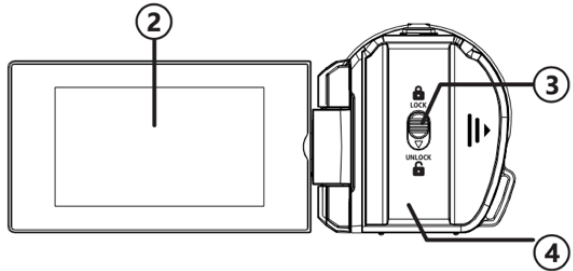
Bewaar het product bij kamertemperatuur in een droge en stofvrije omgeving en stel het niet langdurig bloot aan hoge temperaturen of direct zonlicht.

Beschrijving van de camera

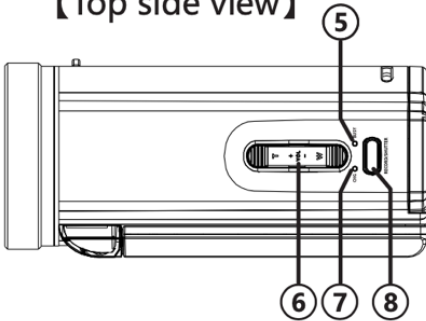
【Front side view】



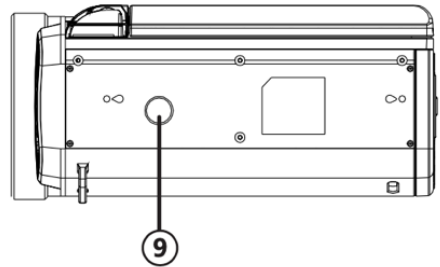
【Back side view】



【Top side view】



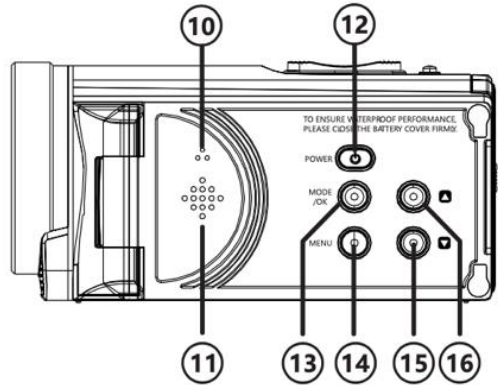
【Bottom side view】



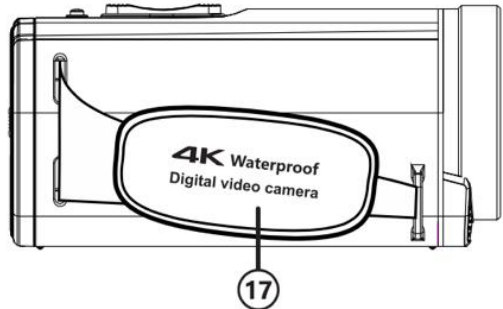
1. Lens
2. Display
3. Vergrendeling van het batterijvak
4. De deur van het batterijvak
5. Activiteits-led
6. Zoom/volume
7. Oplaadindicator
8. Opnameknop
9. Statiefhouder

- 10. Microfoon
- 11. Luidspreker
- 12. Inschakelen/
Uitschakelen
- 13. Mode/OK-toets
- 14. Menuknop
- 15. Down
- 16. Omhoog
- 17. Handriem

【Left side view】



【Right side view】



Eerste gebruik

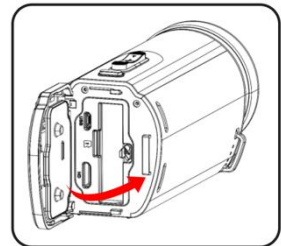
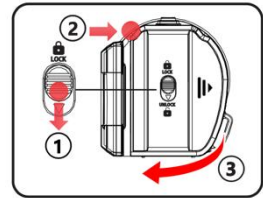
OPMERKIN

Voor optimale prestaties van uw camera dient u de onderstaande stappen te volgen wanneer u de camera voor het eerst gebruikt.

Stap 1: De batterij plaatsen

Controleer voor het eerste gebruik of de batterij volledig is opgeladen.

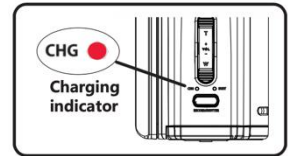
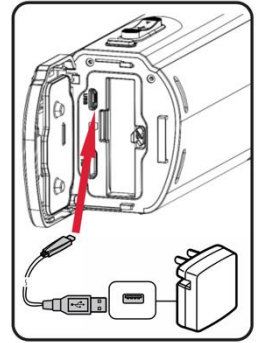
- Om het batterijvak te openen, schuift u de vergrendeling naar beneden en houdt u deze in de ontgrendelingspositie.
 - Schuif het deksel van het compartiment naar rechts om het los te maken en te openen.
 - Plaats de batterij en sluit het deksel van het batterijvak. Zorg ervoor dat de afdichtingen van het klepje goed zitten.
 - Schuif het deksel terug tot het vastklikt.
- OPMERKING: Het deksel is niet veilig vergrendeld wanneer het veiligheidsslot in de stand "UNLOCK" staat.**



Stap 2: De batterij opladen

Voor het snelst mogelijke opladen schakelt u de camcorder tijdens het opladen uit.

- Het is mogelijk de camcorder op te laden tijdens het opnemen of afspelen, maar de oplaadtijd is langer dan wanneer de camera is uitgeschakeld.
- Het apparaat mag alleen worden opgeladen via de USB-poort van een computer of een USB-voeding met een maximale capaciteit van 1050mAh.
- Open het deksel van het batterijvak.
- Sluit de meegeleverde USB-kabel aan op de USB-poort.
- Sluit het andere uiteinde van de USB-kabel aan op uw computer of op een voedingseenheid om het opladen te starten.
- De oplaad-LED [7] brandt terwijl het apparaat wordt opgeladen. Het laadproces is voltooid wanneer de LED dooft.



Stap 3: Een microSD-kaart plaatsen

De camcorder ondersteunt micro SD-geheugenkaarten met een maximale capaciteit van 128 GB. Een SD-kaart van klasse 10 of hoger is vereist.

Stap 4: De camera inschakelen

Houd de aan/uit-knop [12] maximaal 3 seconden ingedrukt om de camera in te schakelen.

Om de camera uit te schakelen, houdt u de aan/uit-knop nogmaals maximaal 3 seconden ingedrukt.

Stap 5: De microSD-kaart formatteren

Voor optimale prestaties van de geheugenkaart moet deze voor het eerste gebruik in de camcorder worden geformatteerd.

NOOT

Formatteren verwijdert alle gegevens en bestanden op de kaart. Zorg ervoor dat van alle belangrijke bestanden een back-up is gemaakt voordat u gaat formatteren.

- Druk tweemaal op de menu-toets [14] en navigeer naar het menupunt "Format".

- Druk op de OK toets [13] om de "Format" handeling te bevestigen.
- Wanneer het formatteren is voltooid, drukt u op de menuknop [14] om het instellingenmenu te verlaten.

Algemene instellingen

Druk tweemaal op de menuknop [14] om het instellingenmenu te openen.

Druk op de toetsen "**Omhoog**" [16] en "**Omlaag**" [15] om in het menu te navigeren.

Druk op de Mode/OK-toets [13] om de keuze te bevestigen.

Datum en tijd	Gebruik de knoppen Menu/OK en Omhoog/Omlaag om de tijd en datum in te stellen.
Datum en tijdstempel	In-/uitschakelen van tijd- en datumstempels op foto's en video's
Automatische uitschakeling	Stel de tijd in waarna de camera automatisch uitschakelt.
Screensaver	Stel de tijd in waarop de schermbeveiliging van het LCD-scherm wordt geactiveerd.
Signaal toon	Activeert/deactiveert het geluidssignaal wanneer de toets wordt ingedrukt
Taal	Kies uw voorkeursmenu en weergavetaal

Vermogen Frequentie	Stel de frequentie in volgens de plaatselijke stroomvoorziening.
Formaat	De SD-kaart formatteren
Standaardinstellingen	De camera terugzetten naar de fabrieksinstellingen
Versie	Toont de huidige geïnstalleerde firmwareversie

Videomodus

Zorg ervoor dat een geheugenkaart is geplaatst en door de camcorder wordt herkend voordat u gaat opnemen.

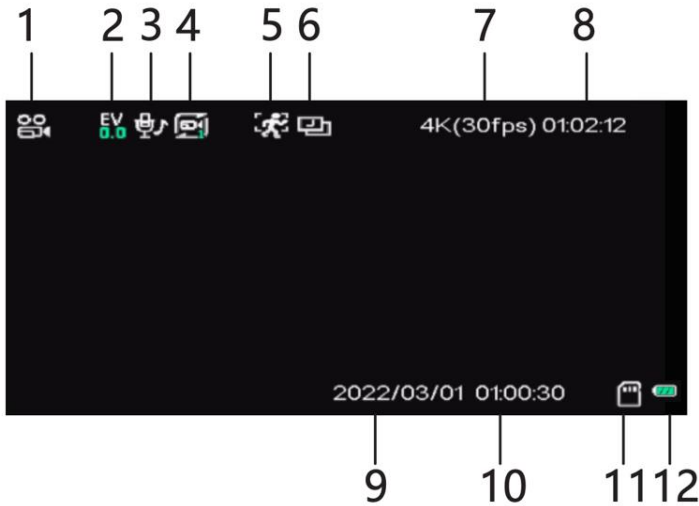
Als de camera nog niet in de videomodus staat, drukt u op de Mode/OK-knop [13] totdat het videopictogram in de rechterbovenhoek van het lcd-scherm wordt weergegeven.

Als u op de modusknop drukt, verandert de bedrijfsmodus in onderstaande volgorde:

Video-opname > Foto > Afspelen

Druk op de opnametoets [8] om de opname te starten. Het rode opnamesymbool en de opnametijd verschijnen op het LCD-scherm.

Schermpictogrammen in videomodus



- | | | |
|----------------|----------------------|--------------------|
| 1. Videomodus | 5. Bewegingsdetectie | 9. Datum |
| 2. EV | 6. Tijdsverloop | 10. Tijd |
| 3. Audiostatus | 7. Beeldresolutie | 11. Geheugenkaart |
| 4. Lusopname | 8. Opnameduur | 12. Batterijniveau |

OPMERKING

- Verwijder de kaart nooit terwijl de activiteits-LED [5] brandt, want dan kunnen gegevens verloren gaan of beschadigd raken.
- Als de functie "Auto Power Off" is geactiveerd, wordt de camera automatisch uitgeschakeld als hij 3 minuten niet wordt gebruikt. Deze instelling kan

worden gewijzigd in de instellingen.

- Een opname groter dan 4 GB wordt automatisch gesplitst en opgeslagen als meerdere bestanden.

Video-instellingen

Druk in de videomodus 1x op de menuknop [14] om het video-instellingenmenu te openen.

Druk op "**Omhoog**" [16] en "**Omlaag**" [15] om in het menu te navigeren.

Druk op de Mode/OK-toets [13] om de keuze te bevestigen.

Filmgrootte	Selecteert de resolutie en beeldsnelheid voor video-opname
Opname in lus	Als de optie "Loop" is ingeschakeld, neemt de camera een video op voor de geselecteerde duur. En als de tijd voorbij is, begint de camera een nieuw bestand op te nemen voor dezelfde periode. Zodra de kaart vol is, wordt de oudste video automatisch overschreven.
Kleurenfilter	Het video-effect selecteren
Witbalans	Past de kleurtemperatuur aan volgens de opnameomstandigheden

Blootstelling	Belichtingsinstelling
Bewegingsdetectie	Als deze functie is ingeschakeld, begint de camera automatisch met opnemen wanneer hij beweging detecteert in het gezichtsveld van de lens.
Audio opnemen	Activeer / deactiveer geluidsopname voor video's
Time-lapse	Met time-lapse video kan een video die over een lange periode is opgenomen, worden gecomprimeerd tot een video met slechts enkele minuten afspeeltijd, waardoor een time-lapse effect ontstaat.

Fotomodus

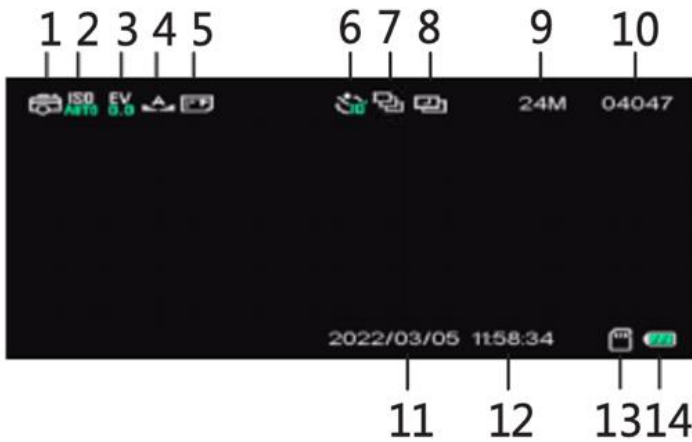
Druk op de Mode/OK-knop [13] om de fotomodus te selecteren.

T - Inzoomen om een groter onderwerp vast te leggen

W - Uitzoomen om een grotere foto te maken

Druk op de ontspanknop [8] om uw foto te maken.

Schermpictogrammen in fotomodus



- | | | |
|--------------|-----------------------|--------------------|
| 1. Fotomodus | 6. Zelfontspanner | 11. Datum |
| 2. ISO | 7. Fotoserie | 12. Tijd |
| 3. EV | 8. Tijdsverloop | 13. Geheugenkaart |
| 4. Witbalans | 9. Beeldresolutie | 14. Batterijniveau |
| 5. Kwaliteit | 10. Resterende foto's | |

Foto instellingen

Druk in de fotomodus op de menuknop [14] om het menu met foto-instellingen te openen.

Druk op "**Omhoog**" [16] en "**Omlaag**" [15] om in het menu te navigeren.

Druk op de Mode/OK-toets [13] om de keuze te bevestigen.

Foto formaat	Selecteert de fotoresolutie
Tijdsverloop	Wanneer de time-lapse functie is geactiveerd, maakt de camera automatisch een reeks getimede foto's totdat de ontspanknop wordt ingedrukt om de reeks te beëindigen. De tijd die verstrijkt tussen de afzonderlijke foto's kan worden ingesteld in het menu.
Zelfontspanner	De camera maakt automatisch één foto na een bepaalde tijd.
Kleurenfilter	Foto effect
Serie foto's	Met deze functie kunt u met één druk op de ontspanknop snel achter elkaar meerdere foto's maken.
Kwaliteit	Selecteer de gewenste fotokwaliteit
Scherpte	Selecteer de gewenste scherpte-instellingen
Witbalans	Past de kleurtemperatuur aan volgens de opnameomstandigheden

ISO	ISO-instellingen maken een foto helderder of donkerder. Als u de ISO-waarde verhoogt, worden uw foto's steeds helderder.
Blootstelling	Belichtingsinstelling
Type meting	<p>Gemiddeld - gebruikt de lichtgegevens van het gehele onderwerp en berekent het gemiddelde voor de uiteindelijke belichtingsinstelling.</p> <p>Centre-emphasised - evalueert het licht in het midden van het beeld en negeert de hoeken</p> <p>Spot - evalueert het licht rond het focuspunt en negeert al het andere</p>

Afspeelmodus

U kunt video's afspelen, uw foto's bekijken en bestanden verwijderen via het LCD-scherm.

Bestanden afspelen

- Druk op de Mode/OK-toets [13] om de weergavemodus te openen.
- Gebruik de omhoog[16] en omlaag[15] toetsen om door uw bestanden te bladeren.
- Druk op de opnametoets [8] om de videoweergave te starten of een foto te bekijken.
- Gebruik de zoomtoets [6] om het volume tijdens de weergave te regelen.
- Gebruik tijdens de videoweergave de omlaag-toets [15] om snel vooruit te spoelen (2X / 4X / 8X).
- Gebruik de omhoog-toets [16] om de weergave terug te spoelen.
(-2X / -4X / -8X).

De fotoslideshow

In de afspeelmodus kunt u de optie "Diavoorstelling" gebruiken om foto's te presenteren met een door de gebruiker ingestelde weergaveduur.

- Selecteer in de afspeelmodus een willekeurige foto.
- Druk op de menuknop [14] om het menu "Foto-opties" te openen.
- Gebruik de omlaag-toets [15] om "Diavoorstelling" te markeren.
- Druk op de Mode/OK-toets [13] om de opties voor de tijdweergave te openen.
- Gebruik de knoppen Omhoog [16] en Omlaag [15] om de gewenste tijd te markeren en druk op de Mode/OK knop [13] om te bevestigen.

De camera start dan automatisch de diavoorstelling. Als de diashow niet automatisch start, drukt u op de Mode/OK-toets[13].

Druk op de Mode/OK-knop [13] om de diavoorstelling te pauzeren/herbeginnen.

Druk op de opname/ontgrendelingsknop [8] om het te beëindigen.

Het verwijderen van bestanden

- Selecteer het te verwijderen bestand.
- Druk op de menu-toets [14] om het submenu te openen.
- Selecteer [Verwijderen] > [Dit bestand verwijderen] > [Ja/Nee].

Bestanden beschermen

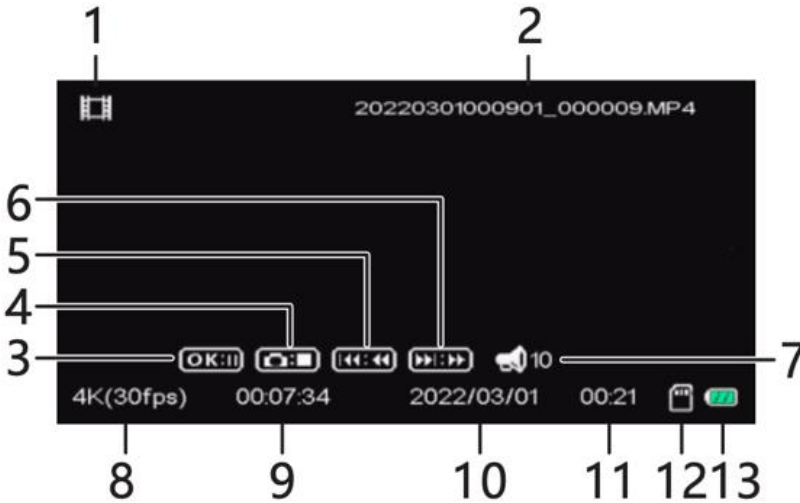
Om te voorkomen dat uw bestanden per ongeluk worden verwijderd, kunt u ze beveiligen.

- Ga naar de afspeelmodus en selecteer het bestand dat u wilt beveiligen.
- Druk op de menu-toets [14], selecteer "Bestandsbeveiliging" en bevestig met OK.
- Bepaal of u alleen het geselecteerde bestand of alle bestanden wilt vergrendelen.
- Bevestig de selectie met OK.

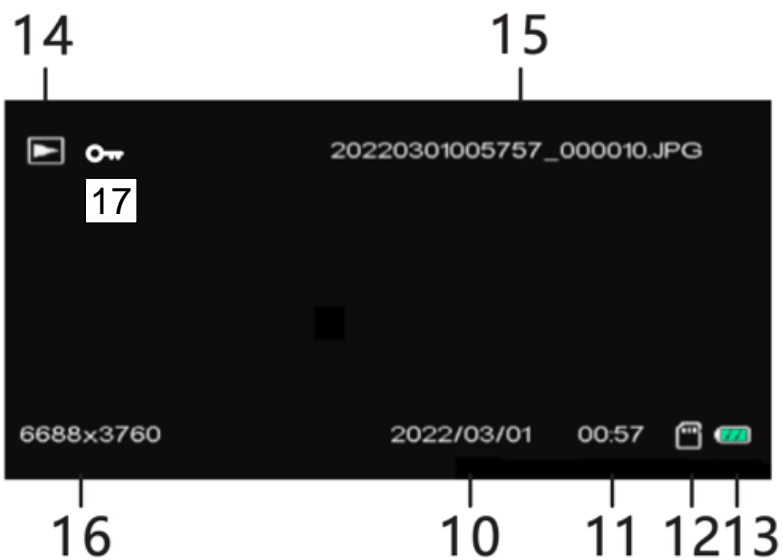
Druk 2x op de menuknop [14] om terug te keren naar het weergavescherm.

Alle momenteel beveiligde bestanden worden aangegeven door het sleutelsymbool op het LCD-scherm.

Pictogrammen van het afspeelscherm



- | | |
|-------------------|--------------------------|
| 1. Videobestand | 8. Videoresolutie |
| 2. Bestandsnaam | 9. Tijd |
| 3. Pauze | 10. Datum van opname |
| 4. Stop | 11. Lengte van de opname |
| 5. Terugspoelen | 12. Geheugenkaart |
| 6. Vooruitspoelen | 13. Batterijniveau |
| 7. Volume | |

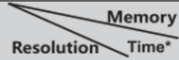


- 10. Datum van de foto
- 11. Tijdstip van de foto-opname
- 12. Geheugenkaart
- 13. Batterijniveau

- 14. Fotobestand
- 15. Bestandsnaam
- 16. Fotoresolutie
- 17. Beschermd bestand

Opnamelengtes

De volgende tabel toont bij benadering de maximale opnametijden bij verschillende videoresoluties. De opnametijd kan variëren afhankelijk van de opnameomstandigheden en de grootte van de geheugenkaart.

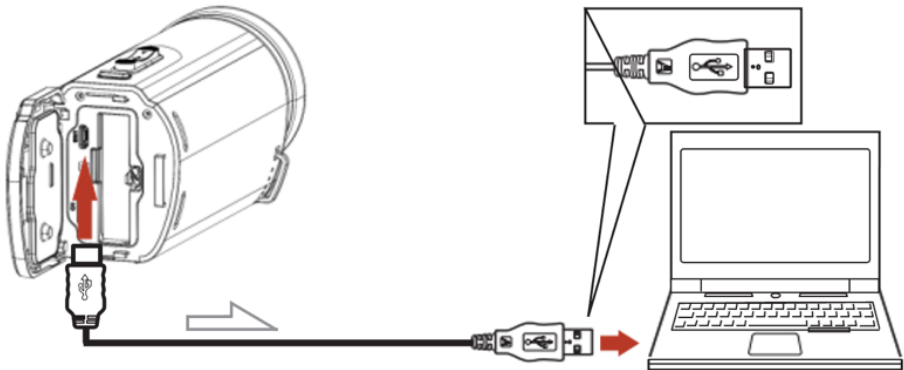
 Memory Resolution Time*	16G	32G	64G	128G
4K30fps	1h.01min	2h.03min	4h.07min	8h.25min
2.7K30fps	2h.25min	4h.30min	9h.10min	18h.30min
1080P60fps	1h.58min	4h.03min	8h.15min	16h.40min
1080P30fps	3h.09min	6h.28min	13h.16min	26h.41min

OPMERKIN

Wanneer een video-opnamebestand een omvang van 4 GB bereikt, splitst de camcorder de opname tijdens het opnemen automatisch op en begint een nieuw bestand. De opname wordt niet onderbroken. De uiteindelijke opname bestaat echter uit 2 of meer bestanden, afhankelijk van de duur van de opname en de totale hoeveelheid opgeslagen gegevens. Dit is een basisbeperking van alle FAT-bestandssystemen vanwege de maximaal toegestane bestandsgrootte op een FAT-systeem.

Aansluiten op de PC

Als u de camcorder aansluit op een computer, kunt u bestanden overbrengen of de camcorder gebruiken als webcam.



- Sluit de camera aan op de USB-poort van uw computer met de meegeleverde USB-kabel.
- Open het LCD-scherm.
- De camcorder wordt automatisch ingeschakeld en toont de opties voor **Massa-opslag** (bestandsoverdracht) of **PC-camera** (alleen voor Windows®).
- Druk op de omhoog-toets [16] en de omlaag-toets [15] om uw keuze te maken en druk op de Mode/OK-toets [13] om te bevestigen.

Bestandsoverdracht

- Als u bestanden van de camcorder naar de computer wilt overbrengen, selecteer dan "Mass Storage".
- De camera is ingesteld als een extern apparaat op uw computer waarnaar u de nodige bestanden kunt kopiëren.

Webcam (alleen onder Windows)[®]

- Om de camcorder als webcam te gebruiken, selecteert u "PC camera".
- Als uw computer geen beeld van de camcorder weergeeft, moet u wellicht "USB-camera" selecteren als het gebruikte camera-apparaat in de camera-instellingen van uw computer.

OPMERKING

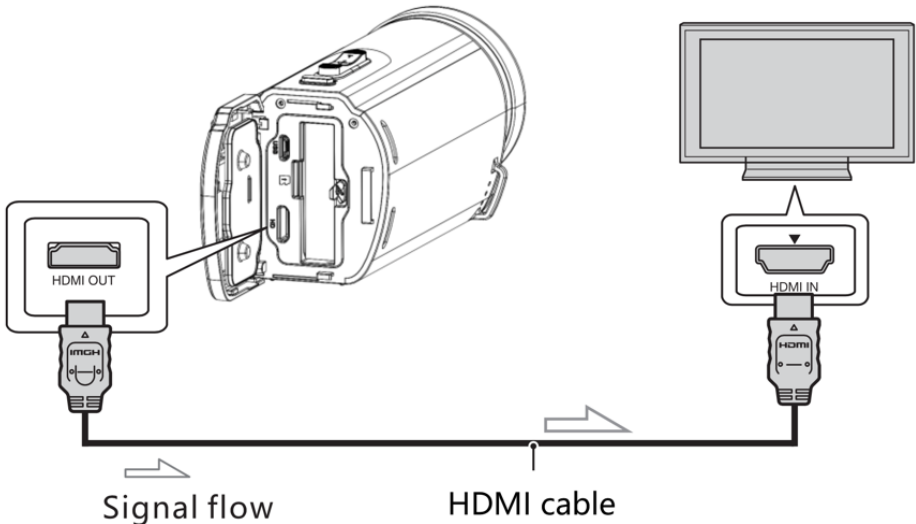
Schakel de camera van de computer uit om een verbinding met de ingebouwde camera van de computer te vermijden.

Om gegevensverlies of schade te voorkomen, moet u de camera altijd goed loskoppelen van de computer voordat u de USB-kabel verwijdert.

Aansluiten op de TV

OPMERKIN

Het afspelen van bestanden kan beperkt zijn, afhankelijk van het beeldformaat van de opname en de instellingen van de HDMI-uitvoer.



- Sluit de camera met de HDMI-kabel aan op de HDMI-ingang van de TV.
- Selecteer de juiste HDMI ingang op de TV.
- Roep de afspeelmodus van de camera op en start het geselecteerde bestand.

Technische specificaties

Videoresolutie	4K (30 fps) 2,7K (30 fps) 1080p (60/30 fps) 720p (60/30 fps)
Fotoresolutie	56M*/48M*/30M*/24M*/20M*/ 16M*/12M/8MP/5MP
Display	7,6 cm.
Sensor	13MP CMOS-sensor
ISO	Auto, 100, 200, 400, 800, 1600
Lens	Vast, F/2.6, f=7.0 mm
Focusgebied	1 m ~ oneindig
Waterdicht	Waterdicht tot 5 m
Microfoon/ Luidspreker	Ingebouwde microfoon en luidspreker
Geheugenkaart	Ondersteunt Micro SD/SDHC tot 128GB, klasse 10 of hoger (niet inbegrepen)
Zoom	18x digitale zoom
Screensaver	Uit/5/10 min.
Automatische uitschakeling	Uit/1/2/3/5/10 min.
Bewegingsdetectie	Uit/Aan

Time-lapse video	Off/100mS/200mS/500mS/1sec/ 5sec/ 10sec/30sec/1min/5min
Time-lapse foto	Uit/Aan
Kleurenfilter	Kleur, zwart-wit, sepia
Serie foto's	Uit/3 foto's per opname
Lus	Uit/1/3/5/10 min.
Zelfontspanner	Uit/2/5/10 sec.
Witbalans	Auto, Daglicht, Bewolkt, Wolfram, Fluorescerend
Blootstelling	-3.0EV ~ +3.0EV
Type meting	Gemiddeld, Mid-range, Spot
Foto kwaliteit	Fijn, Normaal, Zuinig
Scherpte van de foto's	Zacht, Normaal, Sterk
Audio opname	Uit/Aan
Frequentie	50Hz, 60Hz
Bestandsformaten	MP4, JPG
Interface	HDMI, Micro USB
Batterij	P16 Li-Polymeer, 3.400mAh, 3.8V, 12.92Wh
Afmetingen	135 x 65 x 67 mm
Gewicht	Ca. 400 g (incl. batterij)

*geïnterpoleerd

Problemen oplossen

Probleem	Mogelijke oorzaak	Oplossing
De camera gaat niet aan	De batterij is niet geïnstalleerd. Batterij niet opgeladen.	Plaats de batterij zoals voorgeschreven. Laad de batterij op.
Camera schakelt uit	De batterij is leeg. Automatische uitschakelfunctie geactiveerd.	Laad de batterij op. Pas de instellingen voor de automatische uitschakeling aan.
Bestanden niet opgeslagen	Stroomonderbreking tijdens opslag.	Laad de batterij op als de LED [7] rood oplicht.
Focus werkt niet	Motief is te ver weg.	Verklein de afstand tot het onderwerp.
Storing op de geheugenkaart	Beveiligde geheugenkaart. File format error. Geheugenkaart is beschadigd.	Deactiveer de beveiliging van de SD-kaart. Formatteer de SD-kaart in de camera. Vervang de geheugenkaart.

Omvang van de levering

- Waterdichte camcorder
- Batterij
- Opbergtas
- USB-kabel
- HDMI-kabel
- Gebruiksaanwijzing
(Engels, Duits)

Gebruiksaanwijzingen in andere talen kunnen worden gedownload op:

<https://bit.ly/3JtIJul>

Of:

www.easypix.info/download-manuals/download/aquapix-wdv5630/

Verwijdering



Verwijdering van de verpakking:

Verwijder de verpakking volgens het type.

Voeg karton en karton toe aan het oud papier, folie en plastic verpakkingen aan de recyclageverzameling.



**LE TRI
+ FACILE**

BOITE



Séparez les éléments avant de trier

IMBALLAGGIO ESTERNO PAP 20 Cartone carta	IMBALLAGGIO DELLA BATTERIA PAP 22 Cartone carta
RACCOLTA DIFFERENZIATA	Verifica le disposizioni del tuo Comune. Svuotare l'imballaggio. Conferisci in raccolta il contenitore vuoto.



Afgedankte elektrische en elektronische apparatuur en/of batterijen die door gebruikers in particuliere huishoudens in de Europese Unie worden verwijderd:

Dit symbool op het product of zijn verpakking betekent dat het niet met het huishoudelijk afval mag worden weggegooid. U moet uw oude apparaat en/of batterij naar het daarvoor bestemde inzamelsysteem voor

de recycling van elektrische en elektronische apparatuur en/of batterijen brengen. Voor meer informatie over het recyclen van dit apparaat en/of batterij kunt u contact opnemen met uw gemeente, de winkel waar u het apparaat hebt gekocht of uw huisvuilophaaldienst. Het recyclen van materialen draagt bij tot het behoud van natuurlijke hulpbronnen en zorgt ervoor dat het recyclen gebeurt op een manier die de menselijke gezondheid en het milieu beschermt.



WAARSCHUWING

Waarschuwing voor de batterijen:

- Demonteer of sla niet op de batterij . Zorg ervoor dat de batterij niet wordt kortgesloten. Stel de batterij niet bloot aan hoge temperaturen. Gebruik de batterij niet verder als deze lekt of uitzet.
- Houd de batterij uit de buurt van kinderen.
- Batterijen kunnen exploderen bij blootstelling aan open vuur. Gooi batterijen nooit in een vuur.
- Gooi gebruikte batterijen weg volgens de plaatselijke voorschriften.
- Verwijder de batterij voordat u het apparaat weggooit en gooi deze apart weg.

Verklaring van overeenstemming



CE-verklaring van overeenstemming

Hierbij verklaren wij dat het product in overeenstemming is

met de essentiële eisen en andere relevante bepalingen van de richtlijnen 2014/30/EU en 2011/65/EU & (EU) 2015/863.

De volledige tekst van de EU-verklaring van overeenstemming is beschikbaar in het Duits en Engels op:

www.easypix.info/download/pdf/doc-wdv5630.pdf



UKCA Conformiteitsverklaring

Hierbij verklaren wij dat het product voldoet aan de Radio Equipment Regulations 2017 (SI 2017 No.1206).

De volledige tekst van de Britse conformiteitsverklaring is in het Engels beschikbaar op:

www.easypix.info/download/pdf/doc-wdv5630.pdf

EASYPPIX | LIFESTYLE
ELECTRONICS