

**EN Carbon monoxide detector / Manual**  
**DE Kohlenmonoxid Melder / Gebrauchsanweisung**  
**FR Détecteur de monoxyde de carbone / Mode d'emploi**  
**NL Koolmonoxide detector / Gebruiksaanwijzing**

CE UK CA  
 Conform with EN50291-1:2018

DECLARATION OF CONFORMITY: For DoC go to: www.smartwares.eu/doc and follow the instructions.

smartwares Europe  
 Swardvenstraat 65  
 5048 AV Tilburg  
 The Netherlands  
 www.smartwares.eu

smartwares Safety and Lighting Ltd.  
 Maiden House, 6  
 Great Cornlow Hallings, West Midlands, B63 3AB  
 United Kingdom

## EN Instruction manual

### GENERAL INFORMATION



Please read this manual carefully and retain it for future reference.

Thank you for purchasing this Smartwares Wi-Fi carbon monoxide alarm! Please read these instructions carefully before using the carbon monoxide alarm. Retain this information in a safe and easily accessible place for future use and maintenance. If you have any questions or if you are looking for additional information about your carbon monoxide alarm or prevention of carbon monoxide poisoning, please visit our website [www.smartwares.eu](http://www.smartwares.eu).  
**Make/model number: FGA-138**

- Description:** Battery powered Wi-Fi carbon monoxide alarm with an electrochemical sensor. This apparatus contains 2 x AA Alkaline batteries and is supplied with a wall plug and screw.
- Function:** Carbon monoxide alarm device intended to alert persons in case of carbon monoxide to give them time to react properly to the danger.
- Scope of application:** Carbon monoxide alarm for buildings with residential function. The alarm is capable of delivering push notifications to the user in case of an alarm.

#### IMPORTANT:

- Caution:** The alarm is designed in order to detect carbon monoxide; it cannot prevent a leakage!
- Caution:** The carbon monoxide alarm may not be painted or covered because this may cause loss of functionality.
- Warning:** The carbon monoxide alarm must be replaced no later than 10 years after production date.

When the detector has been working for ten years, the end of life indicator will be signalled and the product cannot be used anymore. Mark the replacement date in your calendar or register for free at [www.smartreminder.eu](http://www.smartreminder.eu)

#### WHAT IS CARBON MONOXIDE

Carbon Monoxide (CO) is an insidious poison that is released when fuels are burnt. It is a colorless, odorless, tasteless gas and therefore very difficult to detect with the human senses. CO kills hundreds of people each year and injures many more. It binds to the haemoglobin in the blood and reduces the amount of oxygen being circulated in the body. In high concentrations, CO can kill in minutes. CO is produced by the incomplete combustion of fuels such as wood, charcoal, coal, heating oil, paraffin, petrol, natural gas, propane, butane etc. **Examples of CO sources:**

Running engine in garage	Gas appliances
Oil and Gas furnaces	Portable generators
Wood stoves	Gas or kerosene heaters
Barbecues	Clogged chimneys
Wood and gas fireplaces	Heating boiler

#### SYMPTOMS OF CO POISONING

The following symptoms may be related to CO poisoning (ppm = parts per million/ 1:1000.000):

50 ppm	The maximum allowable concentration for continuous exposure for healthy adults in any 8-hour period.
200 ppm	Slight headaches, fatigue, nausea after 2-3 hours.
400 ppm	Frontal headaches within 1-2 hours, life threatening after 3 hours.
800 ppm	Dizziness, nausea and convulsions within 45 minutes. Unconsciousness within 2 hours. Death within 3 hours.
1600 ppm	Headache, dizziness and nausea within 20 minutes. Death within 1 hour.
6400 ppm	Headache, dizziness and nausea within 1-2 minutes.

**Warning:** The apparatus may not prevent the chronic effects of CO exposure or protect individuals who are at specific risk, always pay attention to the symptoms of carbon monoxide poisoning.

#### LOCATING THE CO ALARM

When deciding where to place your alarm, if Wi-Fi networking will be used, please ensure that the alarm is placed within the range of the router so that it will hold a stable 2.4GHz Wi-Fi connection. The Carbon Monoxide alarm is designed to detect the toxic CO fumes that result from incomplete combustion, such as those emitted from appliances, furnaces, fireplace and auto exhaust. If your dwelling is on a single story, for minimum protection you should fit an alarm in the bedrooms or in the hallway of sleeping areas. Place it as near to the sleeping areas as possible and ensure the alarm is audible when the bedrooms are occupied. If your dwelling is multi-story, for minimum protection place at least one alarm on each floor.

**NOTE:** For maximum protection an alarm should be fitted in or near every room that contains a fuel-burning appliance such as any gas fires, central heating boilers, room heaters, water heaters, cookers, grills, etc. **CAUTION:** This alarm will only indicate the presence of carbon monoxide gas at the sensor. Carbon monoxide gas may be present in other areas. **Warning:** A carbon monoxide alarm does not function as a replacement for a smoke or gas detector.

#### POSITIONING THE CO ALARM

Carbon monoxide (CO) has a similar density to warm air and, to ensure that the most effective use is made of the detector, it should be fitted as follows: In rooms with a fuel-burning appliance CO will mix with the warm air and rise up. Place the CO alarm on a wall, 30-80 cm below the ceiling but above the top of any doors or windows at a horizontal distance of minimum 150cm from the possible source of CO. It is also optional to place the alarm on a ceiling. In rooms where people sleep or are present for a longer period of time (bedroom, living room) place the CO alarm at breathing height. For more information and examples see [www.smartwares.eu](http://www.smartwares.eu).

#### Areas to be avoided include the following:

- Situations where the temperature may fall below 0°C or rise above 45°C
  - Any area where high levels of dusty, dirty or greasy emissions could contaminate or clog the sensor.
  - Behind radios or furniture.
  - In the path of air discharged from a furnace / air conditioning vent or ceiling fan.
  - Outside the building.
  - Directly above a sink or cooker.
  - In areas where there are a lot of lamp back and dust which will block up the sensor.
  - In too damp areas.
- CAUTION:** This Wi-Fi carbon monoxide alarm is designed for indoor use only. Do not expose to rain or moisture. It will not protect against the risk of carbon monoxide poisoning when the battery has drained. Do not open or tamper with the alarm as this could cause malfunction and risk of electric shock.

#### PARTS DESCRIPTION

- TEST/HUSH/ NETWORK button
- LED indicator
- Buzzer
- Air inlet

#### MOUNTING THE CO ALARM

Before mounting your CO alarm, you have to attach the rating label in your own language to the detector. If networking will be used, we recommend first connecting your device with the Connected at Home App before mounting it to the wall. See the instructions in the segment "Wi-Fi Networking", follow these steps to connect your device then proceed to mounting the alarm.

In order to ensure the product is correctly installed and used, it should be installed strictly according to this user manual or be installed by qualified professional personnel. This CO alarm is powered by a battery and requires no additional wiring. Make sure the alarm can be heard from all sleeping areas or place several alarms and ensure that they are placed within the range of your Wi-Fi router.

#### Wall mount installation:

- Having established the mounting location ensure that there is no electrical wiring or pipe work in the area adjacent to the mounting surface.
  - Remove the mounting bracket from the device by first observing the locking clip at the back of the mounting plate and the "lock and unlock" turning directions at the front of the device.
  - Push down the locking clip at the back of the mounting plate, then turn the alarm towards the unlocked position.
  - Remove the mounting plate and observe the upwards pointing arrow on the inside of the mounting bracket.
  - To the left and right of the arrow there are 2 mounting holes, remove the plastic guards from these holes and mark the mounting holes location on the wall.
  - Drill 2 x 5 mm and 40 mm depth holes in the marked position and insert the screws provided. Do not overtighten the screws.
  - Place the mounting bracket over the holes and fix it in place using the screws provided. Do not overtighten the screws.
  - Remove the plastic sealing from the batteries if they are sealed, and insert them into the battery compartment. Make sure that you fit the batteries in accordance with the polarity markings (+ or -) within the battery compartment.
  - When the batteries are correctly installed a confirmation beep will be sounded after 5 seconds.
  - Attach the alarm onto the mounting bracket by aligning the fixing clips on the alarm with the fixing grooves on the bracket then turn the alarm towards the locked position.
- After powering up the alarm it will take 100 seconds for it to warm up, during this time the LED indicator will flash GREEN, RED and YELLOW and the buzzer will emit 1 beep. After the warming up period the alarm will enter Stand-by condition and the LED indicator will flash GREEN every 30 seconds. This indicates normal working condition.

#### OPERATING YOUR CO ALARM

##### Alarm Conditions

Alarm Condition	Operation	LED	Buzzer
Power-up and warm-up	Batteries are correctly installed and the device is warming up.	The LED flashes RED, GREEN and YELLOW alternately for approx. 100 secs. then stops when the warming up is finished.	1 short beep
Stand-by	After the warming up period, the alarm goes into stand-by.	The LED indicator flashes GREEN once every 30 seconds.	None
Test	Press and release the TEST/HUSH/ NETWORKING button to check whether the CO alarm works properly.	The LED indicator flashes RED 4 times.	Beeps 4 times
Alarm	The presence of Carbon Monoxide.	The LED indicator flashes RED.	Beeps quickly
Low battery	None	The LED indicator flashes YELLOW once every 30 secs.	1 beep every 30 secs
Malfunction	None	The LED indicator flashes YELLOW twice every 30 secs.	2 beeps every 30 secs
End of Life	None	The LED indicator flashes YELLOW twice every 30 secs.	1 long beep and 1 short beep every 30 secs.
Exceed CO measuring range	None	The LED indicator flashes RED quickly.	Beeps quickly
Hush	Silence an unwanted alarm, push and release the TEST/HUSH/ NETWORKING button, it will enter HUSH mode.	The LED indicator flashes RED.	None (HUSH condition duration: about 10 mins)
	When the CO alarm is alarming as low battery, push the TEST/HUSH/ NETWORKING button, it will enter the HUSH mode.	The LED indicator flashes YELLOW once every 30 secs.	None (HUSH condition duration: about 10 mins)

#### Normal Operation

When no carbon monoxide is present, the green "Power" indicator LED flashes every 30 seconds and is an indication that your alarm is powered and functional.

#### Operation Malfunction

When there is a malfunction, the LED indicator flashes yellow twice every 30 seconds if there is a fault in the sensor or circuit, until the fault is eliminated. The CO alarm will not detect CO during the malfunction and you are not protected. Contact Smartwares for assistance.

#### Alarm Sounding Condition

When the unit detects dangerous levels of CO, the alarm warning will be sounded. The LED indicator will flash RED and the buzzer will beep quickly and continuously. The alarm will not stop until CO concentration is lower than 40 ppm.

- See the chapter on "What to do in case of an alarm".

#### Alarm Silence

To activate silence mode, the CO concentration must be less than 200 ppm. Alarms sounded for ppm's higher than 200 cannot be silenced. The alarm will be silenced when the ppm levels are no longer dangerous.

#### Attention!

When the CO Alarm is sounding an alarm after a suspected false alarm, you can press the TEST/HUSH/NETWORKING button and the alarm will be silenced for 10 minutes. The alarm indicator will still flash. While the alarm is silent it will continue to monitor the air for CO. The alarm will sound again, if CO level in the air is still at a dangerous level. When the alarm silence condition ends it will recover alarm condition. The HUSH feature is to temporarily silence the alarm horn, it will not correct the CO problem. Press the TEST/HUSH/NETWORKING button in alarm silence condition, and it will recover alarm condition immediately.

#### CARBON MONOXIDE CONCENTRATION AND RESPONSE TIME

CO Concentration	No alarm within	Alarm at the latest after
30 ppm	120 minutes	-
50 ppm	60 minutes	90 minutes
100 ppm	10 minutes	40 minutes
300 ppm	-	3 minutes

The alarm response time of this detector complies with EN 50291-1:2018.

#### Returning to normal operation after an alarm

Remove the alarm the mounting bracket and put in clean air, the alarm will terminate automatically in 6 minutes, or you can quit the alarm condition by pressing the TEST button for 1 to 3 seconds and then release it.

#### Low Battery Signal / End of life warning

When the battery is low the alarm will beep once every 30 seconds and the LED indicator will flash yellow every 30 seconds. The battery in the apparatus needs to be replaced as soon as possible. When your CO alarm needs replacing, the unit will beep 2 times and yellow "Fault" LED indicator will flash 2 times. The apparatus must be replaced with a new CO alarm as soon as possible.

#### Low CO concentration warning

Prolonged exposure to low levels of CO can impair the health of vulnerable groups such as children, pregnant women, elderly or patients.

When CO concentration is greater than 30 ppm for a duration of over 120 minutes, or when CO concentration is greater than 50 ppm for a duration of over 60 minutes, low CO concentration warning is given once every 3-5 minutes. The alarm indicator flashes 4 times with beeps at a lower speed.

#### TESTING YOUR CO ALARM

It is recommended that you test your CO alarm once a month to ensure the alarm is working correctly by pressing and holding the TEST/HUSH/ NETWORKING button. If the detector is working properly, the alarm will sound 4 beep tones and the red LED will flash at the same time. If there is a malfunction, then the Malfunction warning will be given. See the "Alarm Condition" chart in this manual for more information.

#### WI-FI NETWORKING

Using Wi-Fi Networking, alarm messages will be pushed to the user APP in real time.



Installing the Connected at Home APP

- Download the Connected at Home app from the Appstore or Google Playstore.
- Note:** Only 2.4 GHz Wi-Fi network is supported.
- Make sure you are connected to a stable 2.4GHz Wi-Fi network and turn on the Bluetooth on your mobile device. The APP should be allowed access to Wi-Fi and Bluetooth permission.

#### Adding the device to the Connected at Home APP

- Open the APP and register or log in with existing account.
- Press "Add a device" or "+".
- Press the TEST/HUSH/NETWORKING button on the alarm 3 times in quick succession, to enter pairing mode. While the alarm is in pairing mode, the LED indicator will flash green rapidly.
- Press "ADD" then enter your Wi-Fi network and password.
- The device "Wi-Fi Smart CO alarm" will be added and self-test will appear on the screen.
- Press "Check".
- Your device display will show the status of your CO alarm.
- You will be notified in the event of an alarm. You can modify the notifications for the alarms in the APP settings.

#### Wireless Connection Test

After the alarm is added to the 2.4GHz network, press the TEST/HUSH/ NETWORKING button to test the wireless connection. When an alarm condition is activated, an alarm message will be transmitted to the user APP immediately. Press "Check" in the app to silence the notification. If there is no alarm condition the alarm will report remaining battery power to the user APP periodically.

#### WHAT TO DO IN THE EVENT OF AN ALARM

In the event the CO alarm raises an alarm: Immediately move to fresh air outdoor or open all doors/windows to ventilate the area and allow the carbon monoxide to disperse. Where possible turn off fuel burning appliances, evacuate the building and do not re-enter the premises nor move away from the open door/window until emergency services responders have arrived, the premises have been aired out, and your alarm remains in its normal condition. Seek medical help immediately for anyone suffering from the symptoms of headache, drowsiness, nausea, etc. Do not use the appliances again until they have been checked by a qualified technician and the fault located and cleared. If you are not in the building with the CO alarm when it sounds, DO NOT enter the building until the source of the carbon monoxide has been determined and the problem has been solved. This product is not designed for use in a recreational vehicle or mobile home. The alarm should be installed by a competent person. This apparatus is designed to protect individuals from the acute effects of carbon monoxide exposure. It will not fully safeguard individuals with specific medical conditions. If in doubt consult a medical practitioner. The installation of this CO alarm should not be used as a substitute for proper installation, use and maintenance of fuel burning appliances including appropriate ventilation and exhaust systems. **DO NOT press the TEST/HUSH/NETWORKING button, this cannot cancel the alarm. The alarm will be silenced when the CO levels has returned to normal.**

#### MAINTAINING YOUR CO ALARM

Your alarm will alert you to potentially hazardous CO concentrations in your home when maintained properly. To maintain your alarm in proper working order, it is recommended that you:

- Test your alarm at least once a month.
- Clean your CO alarm regularly to prevent dust build up. This can be done using a vacuum cleaner with the brush attachment once per month. Clean gently around the front grilles and sides.
- Never use cleaning solutions on your alarm. Simply wipe with a damp cloth.
- Do not paint the alarm.
- Do not block or cover the alarm's venthole with paste adhesive or other things.

**ATTENTION:** When scouring or stripping a wooden floor, painting, wallpapering or using adhesive or aerosol, you should remove the carbon monoxide detector and keep it in a safe place to prevent damaging the sensor. High concentrations of the following substances can damage the sensor, which often results in a false alarm: methane, propane, isopropyl butane, ethylene, ethanol, alcohol, isopropyl alcohol, benzene, toluene, ethyl acetate, hydrogen, hydrogen sulfate and sulfur dioxide. Also aerosol sprays, alcoholic products, paint, solvents, adhesive, hair spray, aftershave, perfume and certain cleaning agents can cause damage.

#### TECHNICAL FEATURES AND SPECIFICATIONS

Power Source	2 x AA Alkaline 1.5 V batteries
Sensor Type	Electrochemical sensor
Type of Gas sensed	Carbon Monoxide
Sensor Lifetime	10 Years

Operation Temperature	-10°C-40°C
Ambient Humidity	0%-95% RH non-condensing
Horn Level	>85 Decibels at 3 meters
Alarm output	Visual and audible indication
Warm-up period	Approx.100 seconds
Wi-Fi network	2.4 GHz

For indoor use only.  
 For DoC go to: [www.smartwares.eu/doc](http://www.smartwares.eu/doc) and follow instructions.

## DE Instruction manual

### ALLGEMEINES



Bitte lesen Sie diese Anleitung sorgfältig durch und bewahren Sie sie zum späteren Nachschlagen auf. Vielen Dank, dass Sie sich für den Erwerb dieses Smartwares WLAN-Kohlenmonoxidmelders entschieden haben! Bitte lesen Sie diese Anleitung aufmerksam durch, bevor Sie den Melder benutzen. Bewahren Sie diese Informationen an einem sicheren und leicht zugänglichen Ort für die künftige Verwendung und Wartung auf. Falls Sie Fragen haben oder zusätzliche Informationen über Ihren Kohlenmonoxidmelder oder die Verboegung von Kohlenmonoxidvergiftungen wünschen, besuchen Sie bitte unsere Website [www.smartwares.eu](http://www.smartwares.eu).  
**Typ/Modell-Nr.: FGA-138**

- Beschreibung:** Batteriebetriebener WLAN-Kohlenmonoxidmelder mit einem elektrochemischen Sensor. Dieses Gerät enthält 2 Stück AA-Alkali-Batterien und wird mit einem Wandstecker und einer Schraube geliefert.
- Funktionsweise:** Der CO-Melder soll Personen beim Auftreten von Kohlenmonoxid alarmieren und ausreichend Zeit geben, um angemessen auf die Gefahr zu reagieren.
- Anwendungsbereich:** Kohlenmonoxidmelder für Gebäude mit Wohnfunktion. Der Melder ist in der Lage, im Falle eines Alarms Push-Benachrichtigungen an den Benutzer zu senden.

#### WICHTIG:

- Vorsicht:** Der Melder ist dafür vorgesehen, Kohlenmonoxid festzustellen, und kann keine Undichtigkeiten verhindern!
  - Vorsicht:** Der CO-Melder darf keinesfalls mit Farbe gestrichen oder auf irgendeine Art bedeckt werden, um die einwandfreie Funktion zu gewährleisten.
  - Warnung:** Der CO-Melder muss spätestens 10 Jahre nach seinem Produktionsdatum ersetzt werden. Nach zehn Jahren Betriebsdauer des Detektors wird das Ende der Nutzungsdauer angezeigt und das Produkt kann nicht mehr verwendet werden. Notieren Sie sich das Austauschdatum in Ihrem Kalender oder registrieren Sie sich kostenlos unter [www.smartreminder.eu](http://www.smartreminder.eu)
- WAS IST KOHLENMONOXID?**  
 Kohlenmonoxid (CO) ist ein heimtückisches Gift, das beim Verbrennen von Brennstoffen freigesetzt wird. Es ist ein farbloses, geruchloses und geschmackloses Gas und daher sehr schwer mit den menschlichen Sinnen zu erkennen. Kohlenmonoxid tötet jedes Jahr Hunderte von Menschen und verletzt viele weitere. Es bindet sich an das Hämoglobin im Blut und verringert die Menge des im Körper zirkulierenden Sauerstoffs. In hohen Konzentrationen kann Kohlenmonoxid innerhalb von Minuten töten. Kohlenmonoxid entsteht bei der unvollständigen Verbrennung von Brennstoffen wie Holz, Holzkohle, Kohle, Heizöl, Paraffin, Benzin, Erdgas, Propan, Butan usw. **Beispiele für Kohlenmonoxidquellen:**

Laufender Motor in einer Garage	Gasgeräte
Öl- und Gasheizungen	Mobile Generatoren
Kaminöfen	Gas- oder Kerosin-Heizgeräte
Grillgeräte	Verstopfte Kamine
Holz- und Gaskamine	Heizkessel

#### SYMPTOME EINER CO-VERGIFTUNG

Die folgenden Symptome lassen auf eine mögliche CO-Vergiftung schließen (ppm = parts per million/ 1:1000.000):

50 ppm	Die maximal zulässige Konzentration bei Dauerexposition für gesunde Erwachsene in einem Zeitraum von 8 Stunden.
200 ppm	Leichte Kopfschmerzen, Müdigkeit, Übelkeit nach 2-3 Stunden.
400 ppm	Frontale Kopfschmerzen innerhalb von 1-2 Stunden, nach 3 Stunden lebensbedrohlich.
800 ppm	Schwindel, Übelkeit und Krämpfe innerhalb von 45 Minuten. Bewusstlosigkeit innerhalb von 2 Stunden. Tod innerhalb von 3 Stunden.
1600 ppm	Kopfschmerzen, Schwindelgefühl und Übelkeit innerhalb von 20 Minuten. Tod innerhalb von 1 Stunde.
6400 ppm	Kopfschmerzen, Schwindelgefühl und Übelkeit innerhalb von 1-2 Minuten.

**Warnhinweis:** Das Gerät kann die chronischen Auswirkungen der Kohlenmonoxidexposition nicht verhindern oder Personen schützen, die einem besonderen Risiko ausgesetzt sind. Achten Sie stets auf die Symptome einer Kohlenmonoxidvergiftung.

#### PLATZIERUNG DES CO-MELDERS

Bei der Entscheidung, wo Sie Ihren Melder aufstellen möchten, achten Sie bitte darauf, dass er sich innerhalb der Reichweite des Routers befindet, damit er eine stabile 2,4 GHz-WLAN-Verbindung aufrechterhalten kann, wenn Sie ein WLAN-Netzwerk nutzen möchten. Der CO-Melder ist dafür vorgesehen, giftige CO-Dämpfe zu erkennen, die durch eine unvollständige Verbrennung entstehen (z. B. durch Geräte, Öfen, Kamine und Autoabgase). Falls Ihre Wohnung nur eine Etage hat, sollten Sie zum minimalen Schutz einen Melder in den Schlafzimmern oder im Flur von Schlafbereichen platzieren. Bringen Sie ihn möglichst nahe an den Schlafbereichen an und sorgen Sie dafür, dass der Melder zu hören ist, wenn die Schlafzimmer belegt sind. Bei mehreren Etagen ist zum minimalen Schutz mindestens ein Melder pro Etage vorzusehen. **HINWEIS:** Für einen maximalen Schutz sollte ein Melder in jedem Raum oder in dessen Nähe platziert werden, in dem sich eine Feuerstätte befindet (z. B. Gasheizung, Zentralheizkessel, Raumheizgeräte, Wasserboiler, Herde, Grillgeräte usw.). **VORSICHT:** Das Gerät schlägt bei erhöhten CO-Konzentrationen im unmittelbaren Sensorbereich an. Beachten Sie, dass auch in anderen Bereichen eine erhöhte CO-Konzentration vorliegen kann. **Warnhinweis:** Ein Kohlenmonoxidmelder ist kein Ersatz für einen Rauch- oder Gasmelder.

#### POSITIONIERUNG DES KOHLENMONOXIDMELDERS

Kohlenmonoxid (CO) hat eine ähnliche Dichte wie warme Luft. Damit der Melder möglichst effizient funktioniert, sollte er wie folgt angebracht werden: In Räumen mit einer Feuerstätte vermischt sich CO mit der warmen Luft und steigt auf. Bringen Sie den CO-Melder an der Wand (30-80 cm unterhalb der Decke), aber oberhalb von Türen oder Fenstern in einem horizontalen Abstand von mindestens 150 cm von der potenziellen CO-Quelle an. Der Melder kann auch an der Decke angebracht werden.

In Räumen, in denen Menschen schlafen oder sich längere Zeit aufhalten (Schlafzimmer, Wohnzimmer), bringen Sie den CO-Melder in Atemhöhe an. Für weitergehende Hinweise und Beispiele siehe [www.smartwares.eu](http://www.smartwares.eu).

#### Folgende Bereiche sind u. a. zu meiden:

- Fälle, in denen die Temperatur unter 0 °C fallen oder auf mehr als 45 °C steigen kann
- Bereiche, in denen aufgrund hoher Staub-, Schmutz- oder Sprühnebelbelastung mit starker Verschmutzung und einem Ausfall des Sensors zu rechnen ist.
- Hinter Vorhängen oder Möbelstücken.
- Im Bereich von Warmluftströmen aus Öfen, Klimaanlage oder Lüftern.

- Im Außenbereich.
  - Direkt oberhalb von Spülbecken oder Küchenherden.
  - In Bereichen, in denen es viel Rückstände und Staub gibt, die den Sensor zusetzen.
  - Zu feuchte Bereiche
- ACHTUNG:** Dieser WLAN-Kohlenmonoxidmelder ist ausschließlich für die Verwendung im Innenbereich vorgesehen. Das Gerät nicht Regen oder Feuchtigkeit aussetzen. Wenn die Batterie leer ist, schützt es nicht vor der Gefahr einer Kohlenmonoxidvergiftung. Öffnen oder manipulieren Sie den Melder nicht, da dies eine Fehlfunktion und die Gefahr eines Stromschlags zur Folge haben kann.

#### BESCHREIBUNG DER KOMPONENTEN

- Taste TEST/STUMM/NETZWERK
- LED-Anzeige
- Buzzer
- Lufteinlass

#### MONTAGE DES KOHLENMONOXIDMELDERS

Bevor Sie den CO-Melder installieren, müssen Sie das Typenschild in Ihrer jeweiligen Landessprache am Melder anbringen. Wenn Sie ein Netzwerk verwenden möchten, empfehlen wir Ihnen, Ihr Gerät zunächst mit der Connected at Home-App zu verbinden, ehe Sie es an der Wand befestigen. Siehe die Anweisungen im Abschnitt "WLAN-Netzwerke". Folgen Sie diesen Schritten, um Ihr Gerät zu verbinden, und montieren Sie dann den Melder.

Um eine korrekte Installation und Verwendung des Produkts zu gewährleisten, muss es genau nach dieser Anleitung oder von qualifiziertem Fachpersonal installiert werden. Dieser Kohlenmonoxidmelder wird mit einer Batterie betrieben und benötigt keine zusätzliche Verdrähtung. Stellen Sie sicher, dass der Melder von allen Schlafbereichen aus zu hören ist, oder bringen Sie mehrere Melder an und stellen Sie sicher, dass sie sich in der Reichweite Ihres WLAN-Routers befinden.

#### Wandmontage:

- Achten Sie bei der Installation insbesondere auf elektrische Unterputzleitungen oder Rohre im Bereich der Montagebohrungen.
- Entfernen Sie die Montagehalterung vom Gerät, indem Sie zunächst den Verriegelungsclip auf der Rückseite der Montageplatte und die "Ver- und Entriegelungs"-Drehrichtung an der Vorderseite des Geräts beachten.
- Drücken Sie den Verriegelungsclip an der Rückseite der Montageplatte nach unten und drehen Sie dann den Melder in die entriegelte Position.
- Entfernen Sie die Montageplatte und beachten Sie den nach oben zeigenden Pfeil auf der Innenseite der Halterung.
- Auf der linken und rechten Seite des Pfeils befinden sich 2 Befestigungslöcher. Nehmen Sie die Kunststoffabdeckungen von diesen Löchern ab und markieren Sie die Position der Befestigungslöcher an der Wand.
- Bohren Sie an der markierten Stelle 2 Löcher mit einem Durchmesser von 5 mm und einer Tiefe von 40 mm und setzen Sie den Dübel ein.
- Setzen Sie die Montagehalterung auf die Löcher und befestigen Sie sie mit den mitgelieferten Schrauben. Ziehen Sie die Schrauben nicht zu fest an.
- Entfernen Sie die Kunststoffversiegelung von den Batterien, wenn diese versiegelt sind, und legen Sie sie in das Batteriefach ein. Achten Sie darauf, die Batterien entsprechend der Polaritätsmarkierung (+ oder -) im Batteriefach einzulegen.
- Wenn die Batterien richtig eingelegt sind, ertönt nach 5 Sekunden ein Bestätigungston.
- Bringen Sie den Melder an der Montagehalterung an, indem Sie die Befestigungsclips am Melder mit den Befestigungsritzen an der Halterung ausrichten und dann den Melder in die verriegelte Position drehen.

Nach dem Einschalten des Melders dauert es 100 Sekunden, bis er aufgewärmt ist. Während dieser Zeit blinkt die LED-Anzeige GRÜN, ROT und GELB und der Buzzer gibt 1 Signalton ab. Nach der Aufwärmzeit geht der Alarm in den Bereitschaftszustand über und die LED-Anzeige blinkt alle 30 Sekunden GRÜN. Dies zeigt einen normalen Betriebszustand an.

#### BETRIEB IHRES KOHLENMONOXIDMELDERS

##### Alarmbedingungen

Alarmbedingung	Betrieb	LED	Buzzer
Einschalten und Aufwärmen	Die Batterien sind richtig eingelegt und das Gerät wärmt sich auf.	Die LED blinkt für ca. 100 Sek. abwechselnd ROT, GRÜN und GELB, und stoppt dann, wenn der Aufwärmvorgang beendet ist.	1 kurzer Signalt

Stumm	Um einen unerwünschten Alarm auszuscha­lten, drücken Sie die Taste TEST/STUMM/NETZWERK und lassen Sie sie wieder los, um den Stumm­schaltungsmodus zu aktivieren.	Die LED-Anzeige blinkt ROT.	Keine (Dauer der Stummscha­ltbedingung: etwa 10 Minuten)
	Wenn der Kohlenmonox­idmelder bei niedrigem Batteriestand einen Alarm auslöst, drücken Sie die Taste TEST/STUMM/NETZWERK, um in den Stumm­schaltungsmodus zu gelangen.	Die LED-Anzeige blinkt alle 30 Sek. einmal GELB.	Keine (Dauer der Stummscha­ltbedingung: etwa 10 Minuten)

**Normalbetrieb**
Ist kein Kohlenmonoxid vorhanden, blinkt die grüne LED-Anzeige "Betrieb" alle 30 Sekunden und zeigt damit an, dass Ihr Melder eingeschaltet ist und funktioniert.

**Fehlfunktion**
Liegt eine Fehlfunktion vor, blinkt die LED-Anzeige alle 30 Sekunden zweimal gelb, wenn eine Störung im Sensor oder im Stromkreis vorliegt, bis die Störung behoben ist.
Der Kohlenmonoxidmelder erkennt während der Störung kein Kohlenmonoxid und Sie sind nicht geschützt. Wenden Sie sich an Smartwares für Hilfe.
**Bedingung für den Alarm**
Wenn das Gerät eine gefährliche Kohlenmonoxidkonzentration feststellt, wird ein Alarm ausgelöst. Die LED-Anzeige blinkt ROT und der Signalton ertönt schnell und kontinuierlich. Der Alarm schaltet sich erst ab, wenn die Kohlenmonoxidkonzentration wieder als 40 ppm beträgt.
• Siehe Kapitel "Verhalten im Falle eines Alarms".

**Stumm­schaltung**

Um den Stumm­schaltungsmodus zu aktivieren, muss die Kohlenmonoxidkonzentration weniger als 200 ppm betragen. Alarmmeldungen mit einem niedrigen ppm-Wert von über 200 ausgelöst werden, können nicht stummgeschaltet werden. Der Alarm wird stummgeschaltet, wenn die ppm-Werte nicht mehr gefährlich sind.

**Achtung!**
Wenn der Kohlenmonoxidmelder nach einem angenommenen Fehlararm einen Alarm auslöst, können Sie die Taste TEST/STUMM/NETZWERK drücken und der Melder wird für 10 Minuten stummgeschaltet. Die Alarmanzeige blinkt weiterhin. Solange der Melder stummgeschaltet ist, überwacht er die Luft weiterhin auf Kohlenmonoxid. Der Alarm ertönt erneut, wenn der Kohlenmonoxidgehalt in der Luft weiterhin ein gefährliches Niveau aufweist. Wenn die Alarmstumm­schaltung endet, wird der Alarmzustand wieder hergestellt. Die Stumm­schaltungsfunktion dient dazu, das Alarmsignal vorübergehend auszuschalten, das Kohlenmonoxidproblem wird dadurch nicht behoben. Drücken Sie die Taste TEST/STUMM/NETZWERK, wenn der Alarm stummgeschaltet ist, und der Alarmzustand wird sofort wiederhergestellt.

Kohlenmonoxidkonzentration	Kein Alarm innerhalb von	Alarm spätestens nach
30 ppm	120 Minuten	-
50 ppm	60 Minuten	90 Minuten
100 ppm	10 Minuten	40 Minuten
300 ppm	-	3 Minuten

Die Alarm-Reaktionszeit dieses Melders entspricht EN 50291-1:2018.

**Rückkehr zum regulären Betrieb nach einem Alarm**
Entfernen Sie den Melder aus der Halterung und bringen Sie ihn in saubere Luft. Der Melder schaltet sich automatisch nach 6 Minuten ab, oder Sie können die Alarmzustand beenden, indem Sie die Taste TEST für 1 bis 3 Sekunden drücken und dann loslassen.
**Geringe Batteriespannung / Ablauf der maximalen Nutzungsdauer**
Bei niedrigem Batteriestand piept der Alarm alle 30 Sekunden einmal und die LED-Anzeige blinkt alle 30 Sekunden gelb. Die Batterie des Geräts muss schnellstmöglich ausgetauscht werden. Wenn Ihr CO-Melder ersetzt werden muss, piept das Gerät zweimal, die gelbe LED „Fault“ blinkt zweimal. Das Gerät muss daraufhin möglichst umgehend durch einen neuen CO-Melder ersetzt werden.

**Warnung bei geringer CO-Konzentration**
Eine längere Exposition gegenüber niedrigen Kohlenmonoxidwerten kann die Gesundheit von gefährdeten Personengruppen wie Kindern, Schwangeren, älteren Menschen oder Kranken beeinträchtigen.

Wenn die Kohlenmonoxidkonzentration über 120 Minuten lang mehr als 30 ppm beträgt, oder wenn die Kohlenmonoxidkonzentration über 60 Minuten lang mehr als 50 ppm beträgt, wird alle 3-5 Minuten eine Warnung vor einer niedrigen Kohlenmonoxidkonzentration ausgegeben. Die Alarmanzeige blinkt 4 Mal und piept mit geringerer Geschwindigkeit.

**FUNKTION DES CO-MELDERS TESTEN**
Es wird empfohlen, Ihren Kohlenmonoxidmelder einmal pro Monat zu testen, um sicherzustellen, dass der Melder einwandfrei funktioniert, indem Sie die Taste TEST/STUMM/NETZWERK drücken und gedrückt halten. Wenn der Detektor einwandfrei funktioniert, ertönt der Alarm mit 4 Pieptönen und die rote LED blinkt gleichzeitig. Liegt eine Störung vor, wird die Warnung Störung ausgegeben. Weitere Informationen sind in der Tabelle "Alarmbedingungen" in dieser Anleitung enthalten.

**WLAN-NETZWERK**
Über das WLAN-Netzwerk werden die Alarmmeldungen in Echtzeit an die Benutzer-APP gesendet.

 Installation der Connect at Home-App

- Laden Sie die Connected at Home App aus dem Appstore oder dem Google Playstore herunter.
- Hinweis:** Es werden nur 2,4-GHz-WLAN-Netzwerke unterstützt.
- Achtern Sie darauf, dass Sie mit einem stabilen 2,4-GHz-WLAN-Netzwerk verbunden sind und schalten Sie die Bluetooth-Funktion auf Ihrem mobilen Gerät ein. Die APP muss Zugriff auf WLAN und Bluetooth haben.

- Drücken Sie **"HINZUFÜGEN"** und geben Sie dann Ihr WLAN-Netzwerk und Ihr Passwort an.
- Das Gerät **"Wi-Fi Smart Co alarm"** wird hinzugefügt und Selbsttest erschießt auf dem Display.
- Drücken Sie **"Kontrolle"**
- Das Display Ihres Geräts zeigt den Status Ihres Kohlenmonoxidmelders an.
- Im Alarmfall werden Sie benachrichtigt. Sie können die Alarmbenachrichtigungen in den App-Einstellungen ändern.

**Test der WLAN-Verbindung**
Nachdem der Melder dem 2.4GHz-Netzwerk hinzugefügt wurde, drücken Sie die Taste **TEST/STUMM/NETZWERK**, um die WLAN-Verbindung zu testen. Wenn eine Alarmbedingung ausgelöst wird, wird unverzüglich eine Alarmmeldung an die Benutzer-APP gesendet. Wählen Sie in der App "Bestätigen", um die Benachrichtigung stumm zu schalten. Liegt kein Alarmzustand vor, meldet der Melder regelmäßig die verbleibende Batterieladung an die Benutzer-App.

**VERHALTEN IM ALARMFALL**

Wenn der CO-Melder anschlügt:
Begeben Sie sich sofort ins Freie oder öffnen Sie sofort alle Türen und Fenster, um den betroffenen Bereich zu lüften. Schalten Sie - sofern möglich - alle Feuerstätten oder mit Brennstoff betriebene Geräte ab. Evakuieren Sie das Gebäude bzw. bleiben Sie solange an geöffneten Fenstern/Türen stehen, bis Rettungskräfte vor Ort eintreffen, die Sie evakuieren und ggf. ins Krankenhaus und/oder ins Krankenhaus wieder im Normalbetrieb arbeitet. Betroffene Personen, die über Kopfschmerz, Benommenheit, Atemnot oder ähnliche Symptome klagen, sind umgehend medizinisch in geeigneter Weise zu versorgen. Lassen Sie die Räumlichkeiten vor der erneuten Nutzung durch einen Fachmann inspizieren. Die erneute Nutzung ist erst dann zulässig, wenn die Alarmsache geklärt und behoben ist.
**Falls Sie sich nicht in der Gegend befinden, in dem der Kohlenmonoxidalarm ausgelöst wird, betreten Sie das Gebäude NICHT,** bevor die Kohlenmonoxidquelle ermittelt und das Problem behoben wurde. Dieses Produkt ist nicht für die Nutzung in Wohn- oder Camping-Fahrzeugen geeignet. Beauftragen Sie einen Fachmann mit der Installation des Melders. Das Gerät wurde zum Schutz von Personen bei erhöhten CO-Konzentrationen entwickelt. Das Gerät ist nicht geeignet, Personen mit speziellen medizinischen Indikationen besonders zu schützen. Konsultieren Sie ggf. einen Arzt. Die Installation von CO-Meldern entbindet den Nutzer in keinem Fall von seiner Sorgfaltspflicht bei der Installation und Wartung seiner Feuerstätten oder seiner mit Brennstoff betriebenen Geräte, einschließlich aller Abgasysteme.
**Drücken Sie nicht die Taste TEST/STUMM/NETZWERK, dies kann den Alarm nicht abbrechen. Der Alarm wird stummgeschaltet, wenn sich die Kohlenmonoxidwerte wieder normalisiert haben.**

**WARTUNG DES CO-MELDERS**

Zur Sicherstellung der einwandfreien und zuverlässigen Funktion muss der CO-Melder regelmäßig gewartet werden. Wir empfehlen hierzu folgende Wartungsarbeiten:

- Testen Sie den Melder mindestens einmal pro Monat.
- Säubern Sie den CO-Melder regelmäßig, um Staubbildung zu verhindern. Dies kann einmal monatlich mit einem Staubsauger und/oder seiner mit Brennstoff betriebenen Geräte, einschließlich aller Abgasysteme.
- Drücken Sie nicht die Taste TEST/STUMM/NETZWERK, dies kann den Alarm nicht abbrechen. Der Alarm wird stummgeschaltet, wenn sich die Kohlenmonoxidwerte wieder normalisiert haben.**

**ACHTUNG!**
Vor Abbeiz- oder Schleifarbeiten an Holzböden, vor Anstreich- oder Tapezierarbeiten oder vor Arbeiten, bei denen große Mengen an Klebstoff oder Aerosolen eingesetzt werden, sollten alle CO-Melder in unmittelbarer Nähe abgebaut werden. Es besteht die Gefahr von Schäden am Sensor. Die folgenden Substanzen können in erhöhter Konzentration Schäden am Gerät verursachen und somit mit letzter Folge ausfallen: Methan, Propan, Isopropanol, Butan, Ethylen, Alkohol, Isopropyl-Alkohol, Benzol, Toluol, Ethylacetat, Wasserstoff, Schwefelwasserstoff und Schwefeldioxyd. Weiterhin können Sprays auf Aerosolbasis, alkoholhaltige Produkte, Farbe, Lösungsmittel, Klebstoffe, Haarspray, Aftershave, Parfüme und verschiedene Reinigungsmittel Schäden am Gerät verursachen.

Stromquelle	2 Stück AA Alkali-Batterien 1,5 V
Sensor-Typ	Elektrochemischer Sensor
Art des gemessenen Gases	Kohlenmonoxid
Nutzungsdauer des Sensors	10 Jahre
Betriebstemperatur	-10 °C~40 °C
Umgebungs­luftfeuchtigkeit	0 <span> </span> %-95 <span> </span> % relative Luftfeuchtigkeit nicht kondensierend
Laustärke	>85 Dezibel in 3 Metern Entfernung
Alarmausgang	Optische und akustische Anzeige
Aufwärmzeit	Ca. 100 Sekunden
WLAN-Netzwerk	2,4 GHz

Nur für den Einsatz im Innenbereich.
Für DoC besuchen Sie [www.smartwares.eu/doc](http://www.smartwares.eu/doc) und befolgen die Anweisungen.
**TECHNISCHE DATEN UND SPEZIFIKATIONEN**

Stromquelle	2 Stück AA Alkali-Batterien 1,5 V
Sensor-Typ	Elektrochemischer Sensor
Art des gemessenen Gases	Kohlenmonoxid
Nutzungsdauer des Sensors	10 Jahre
Betriebstemperatur	-10 °C~40 °C
Umgebungs­luftfeuchtigkeit	0 <span> </span> %-95 <span> </span> % relative Luftfeuchtigkeit nicht kondensierend
Laustärke	>85 Dezibel in 3 Metern Entfernung
Alarmausgang	Optische und akustische Anzeige
Aufwärmzeit	Ca. 100 Sekunden
WLAN-Netzwerk	2,4 GHz

Nur für den Einsatz im Innenbereich.
Für DoC besuchen Sie [www.smartwares.eu/doc](http://www.smartwares.eu/doc) und befolgen die Anweisungen.

## FR Instruction manual

**INFORMATIONS GÉNÉRALES**

 Veuillez lire attentivement ce manuel et le conserver pour toute référence ultérieure.

Merci d'acheter cette alarme de monoxyde de carbone Smartwares Wi-Fi ! Veuillez lire attentivement ces instructions avant toute utilisation de l'alarme de monoxyde de carbone. Conservez ces informations dans un endroit sûr et facilement accessible pour une utilisation et une maintenance futures. Pour toute question ou information supplémentaire concernant votre alarme de monoxyde de carbone ou sur les mesures de prévention en matière d'intoxication au monoxyde de carbone, veuillez consulter notre site Web [www.smartwares.eu](http://www.smartwares.eu).
**Marque/numéro de modèle : FGA-138**

- Description :** Alarme Wi-Fi au monoxyde de carbone alimentée par batterie et dotée d'un capteur électrochimique. Ce appareil contient 2 piles alcalines AA ainsi qu'une fiche murale et une vis.
- Fonction :** Dispositif d'alarme de monoxyde de carbone destiné à alerter les personnes en cas d'accumulation de monoxyde de carbone pour leur donner le temps de réagir au danger.
- Champ d'application :** Alarme de monoxyde de carbone pour les bâtiments à fonction résidentielle. L'alarme est en mesure d'envoyer des notifications push à l'utilisateur en cas d'alarme.

**IMPORTANT**

- Attention :** Ce détecteur est conçu pour détecter le monoxyde de carbone ; il ne peut pas empêcher les fuites.
- Attention :** Ce détecteur de monoxyde de carbone ne doit jamais être peint ou recouvert au risque de le rendre hors d'usage.
- Avertissement :** Ce détecteur de monoxyde de carbone doit être remplacé au plus tard 10 ans après sa date de production.

Après dix ans de vie du détecteur, l'indicateur de fin de vie est signalé et le produit ne peut plus être utilisé. Marquez la date de remplacement dans votre calendrier ou enregistrez-vous gratuitement sur [www.smarteminder.eu](http://www.smarteminder.eu).

**LE MONOXYDE DE CARBONE : C'EST QUOI**
Le monoxyde de carbone (CO) est un poison insidieux libéré lors de la combustion de carburants. Il s'agit d'un gaz incolore, inodore et insipide, présent en quantité très difficile à détecter à l'aide des sens humains. Le CO tue des centaines de personnes chaque année et en blesse beaucoup plus. Il se lie à l'hémoglobine dans le sang et réduit la quantité d'oxygène circulant dans le corps. A forte concentration, le CO peut tuer en quelques minutes. Le CO est produit par la combustion incomplète de combustibles tels que le bois, le charbon de bois, le charbon, le fioul domestique, les poêles à bois, le gaz naturel, le propane, le butane, etc.
**Exemples de sources de CO :**

Un moteur qui tourne dans un garage	Les appareils à gaz
Les chaudières à gaz ou à mazout	Les générateurs portables
Les poêles à bois	Les radiateurs à gaz ou au kérosène
Les barbecues	Les conduits de cheminée obstrués
Les cheminées à gaz ou à bois	Les chauffe-eaux

**SYMPTÔMES DE L'INTOXICATION AU CO**
Les symptômes suivants peuvent être liés à un empoisonnement au CO (ppm = parties par million/ 1:1 000 000) :

50 ppm	La concentration maximale admissible pour une exposition continue pour des adultes en bonne santé sur toute période de 8 heures.
200 ppm	Légers maux de tête, fatigue, nausées après 2-3 heures.
400 ppm	Maux de tête frontaux dans les 1 à 2 heures, danger mortel après 3 heures.
800 ppm	Vertiges, nausées et convulsions dans les 45 minutes. Inconscience dans les 2 heures. Décès dans les 3 heures.
1600 ppm	Maux de tête, vertiges et nausées dans les 20 minutes. Mort dans l'heure qui suit.
6400 ppm	Maux de tête, vertiges et nausées dans les 1 à 2 minutes.

**Avertissement :** L'appareil ne peut pas empêcher les effets chroniques de l'exposition au CO ni protéger les personnes présentant un risque spécifique ; par conséquent restez attentif aux symptômes liés à une éventuelle intoxication au monoxyde de carbone.

**EMPLACEMENT DU DÉTECTEUR DE CO**
Lors du choix de l'emplacement de votre alarme, si un réseau Wi-Fi est utilisé, veillez à ce que l'alarme soit placée dans le rayon d'action du routeur afin de maintenir une connexion Wi-Fi 2,4 GHz stable. Le détecteur de monoxyde de carbone est conçu pour détecter les vapeurs toxiques de CO résultant d'une combustion incomplète, telles que celles émises par les appareils de chauffage et électroménagers, les chaudières, les cheminées et les pots d'échappement de voiture. Si votre logement est de plain-pied, installez au minimum un détecteur dans chaque chambre à coucher ou dans le couloir menant aux chambres. Installez-le aussi près que possible des chambres et assurez-vous que l'alarme est audible lorsque les chambres sont occupées. Si votre logement comporte un ou plusieurs étages, installez au minimum un détecteur par étage.

**REMARQUE :** Pour une protection maximale, installez un détecteur dans ou à proximité de chaque pièce contenant un appareil à combustion, par exemple un insert à gaz, une chaudière de chauffage central, un poêle à bois, un poêle à bois, un chauffe-eau, une cuisinière, un grill, etc.
**ATTENTION :** Ce détecteur indique uniquement la présence de monoxyde de carbone gazeux au niveau du capteur. Le monoxyde de carbone gazeux peut aussi être présent ailleurs.
**Avertissement :** Une alarme de monoxyde de carbone ne remplace pas un détecteur de fumée ou de gaz.

**POSITIONNEMENT DE L'ALARME CO**
Le monoxyde de carbone (CO) a une densité similaire à celle de l'air chaud. Pour donc garantir l'utilisation la plus efficace possible du détecteur, il doit être installé comme suit : Dans les pièces équipées d'un appareil à combustion, le CO se mélange à l'air chaud et monte. Installez le détecteur de monoxyde de carbone sur un mur, à 30 à 80 cm sous le plafond, mais au-dessus du niveau supérieur de toute porte ou fenêtre et à une distance horizontale d'au moins 150 cm de la source possible de CO. Il est également possible d'installer le détecteur au plafond. Dans les pièces où des gens dorment ou sont présents pendant des périodes prolongées (chambre à coucher, salon), placez le détecteur de CO à hauteur de respiration. Pour obtenir plus d'informations et voir des exemples, consultez notre site à l'adresse [www.smartwares.eu](http://www.smartwares.eu).

**Les endroits à éviter incluent :**

- Les lieux où la température peut tomber en dessous de 0 °C ou monter au-dessus de 45 °C
- Toute zone présentant des niveaux élevés de poussière, saleté ou émissions grassesuses susceptibles de contaminer ou d'obstruer le capteur.
- Derrière des rideaux ou meubles.
- Dans le passage d'une évacuation d'air de foyer /climatisation ou d'un ventilateur de plafond.
- Hors du bâtiment.
- Directement au-dessus d'un évier ou d'une cuisinière.
- Dans les endroits où se trouvent de nombreux dos de lampe et de la poussière qui bloqueront le capteur.
- Les lieux trop humides.

**MISE EN GARDE :** Cette alarme Wi-Fi de monoxyde de carbone est conçue pour une utilisation en intérieur uniquement. Veillez à ne pas l'exposer à la pluie ou à l'humidité. Elle ne protège pas contre le risque d'intoxication au monoxyde de carbone une fois la pile épuisée. Veillez à ne pas ouvrir ou modifier l'alarme, ceci pouvant entraîner un dysfonctionnement et un risque d'électrocution.

**DESCRIPTION DES PIÈCES**

- Bouton TEST / SILENCE / RÉSEAU
- Témoin LED
- Buzzer
- Entrée d'air

**MONTAGE DE L'ALARME CO**

Avant d'installer votre détecteur de monoxyde de carbone, vous devez y fixer l'étiquette d'énergie dans votre langue. Les alarmes déclenchées pour des ppm supérieurs à 200 ne peuvent pas être désactivées. L'alarme s'arrête lorsque les niveaux de ppm ne sont plus dangereux.

**Attention !**
Lorsque l'alarme CO émet une alarme à la suite d'une fausse alarme présumée, vous pouvez appuyer sur le bouton TEST / SILENCE / RÉSEAU et l'alarme sera silencieuse durant 10 minutes. L'indicateur d'alarme continue de clignoter.

Tant que l'alarme est silencieuse, elle continue à surveiller l'air à la recherche de CO. L'alarme se déclenche à nouveau, si le taux de CO dans l'air reste à un niveau dangereux. Lorsque la période de silence de l'alarme prend fin, l'alarme est rétablie. La fonction SILENCE sert à faire taire temporairement l'avertisseur sonore, elle ne corrige pas le problème de CO.

Appuyez sur le bouton TEST / SILENCE / RÉSEAU lorsque l'alarme est silencieuse, et l'alarme est immédiatement rétablie.

- Après avoir défini l'emplacement de montage, assurez-vous de l'absence de câblage électrique et de tuyauterie dans la zone adjacente à la surface de montage.
- Retirez le support de montage de l'appareil en examinant au préalable le clip de verrouillage à l'arrière de la plaque de montage et les sens de rotation « verrouillage et déverrouillage » à l'avant de l'appareil.
- Abaissez le clip de verrouillage à l'arrière de la plaque de montage, puis tournez l'alarme vers la position déverrouillée.
- Retirez la plaque de montage et observez la flèche pointant vers le haut figurant à l'intérieur du support de montage.

- À gauche et à droite de la flèche se trouvent 2 trous de montage, retirez les protections en plastique de ces trous et marquez l'emplacement des trous de montage sur le mur.
- Percez 2 trous de 5 mm et de 40 mm de profondeur à l'emplacement marqué et insérez la cheville murale.
- Placez le support de montage sur les trous et fixez-le à l'aide des vis fournies. Ne serrez pas trop les vis.
- Retirez le cachet en plastique des piles si elles sont scellées, et insérez-les à l'intérieur du boîtier à piles. Veillez à placer les piles en respectant les indications de polarité (+ ou -) dans le compartiment des piles.
- Lorsque les piles sont correctement installées, un bip de confirmation retentit après 5 secondes.
- Fixez l'alarme sur le support de montage en alignant les clips de fixation de l'alarme avec les rainures de fixation du support puis tournez l'alarme vers la position verrouillée.

Une fois l'alarme mise sous tension, 100 secondes de préchauffage sont nécessaires. Pendant ce temps, l'indicateur LED clignote en VERT, ROUGE et JAUNE et le buzzer émet un bip.

Une fois la période de préchauffage terminée, l'alarme se met en veille et l'indicateur LED clignote en VERT toutes les 30 secondes. Ceci indique un état de fonctionnement normal.

**UTILISATION DE VOTRE ALARME CO**

Conditions de l'alarme			
Condition de l'alarme	Utilisation	LED	Buzzer
Mise sous tension et préchauffage	Les piles sont correctement installées et l'appareil se réchauffe.	La LED clignote alternativement en ROUGE, VERT et JAUNE pendant environ 100 secondes, puis s'arrête une fois le préchauffage terminé.	1 bip court
Mise en veille	Une fois la période de préchauffage terminée, l'alarme se met en veille.	Le voyant LED clignote en VERT une fois toutes les 30 secondes.	Aucun
Test	Appuyez et relâchez le bouton TEST/ SILENCE / RÉSEAU pour vérifier le fonctionnement adéquat de l'alarme CO.	Le voyant LED clignote 4 fois en ROUGE.	Bip 4 fois
Alarme	La présence de monoxyde de carbone.	L'indicateur LED clignote en ROUGE.	Bip rapide
Batterie faible	Aucun	Le voyant LED clignote en JAUNE une fois toutes les 30 secondes.	1 bip toutes les 30 secondes
Dysfonctionnement	Aucun	Le voyant LED clignote en JAUNE deux fois toutes les 30 secondes.	2 bips toutes les 30 secondes.
Fin de vie	Aucun	Le voyant LED clignote en JAUNE deux fois toutes les 30 secondes.	1 bip long et 1 bip court toutes les 30 secondes.
Dépasse la plage de mesure du CO	Aucun	Le voyant LED clignote rapidement en ROUGE.	Bip rapide
Silence	Pour faire taire une alarme non désirée, appuyez et relâchez le bouton TEST / SILENCE / RÉSEAU. Il passera en mode silencieux.	L'indicateur LED clignote en ROUGE.	Aucun (durée de la condition silence <span> </span> : environ 10 minutes)
	Lorsque l'alarme CO déclenche une alarme de pile faible, appuyez sur le bouton TEST / SILENCE / RÉSEAU, elle passe en mode SILENCIEUX.	Le voyant LED clignote en JAUNE une fois toutes les 30 secondes.	Aucun (durée de la condition silence <span> </span> : environ 10 minutes)

**Fonctionnement normal**
En l'absence de monoxyde de carbone, le voyant vert « Power » clignote toutes les 30 secondes et indique que votre alarme est alimentée et fonctionnelle.

**Dysfonctionnement de l'opération**
En cas de dysfonctionnement, le voyant DEL clignote en jaune deux fois toutes les 30 secondes si un défaut est présent dans le capteur ou dans le circuit, jusqu'à ce que le défaut soit éliminé. L'alarme CO ne détecte pas le CO durant un dysfonctionnement par conséquent vous n'êtes pas protégé. Contactez Smartwares pour obtenir de l'aide.
**Condition de déclenchement de l'alarme**
Lorsque l'appareil détecte des niveaux dangereux de CO, l'alarme se déclenche. L'indicateur LED clignote en ROUGE et le buzzer émet un bip rapide et continu. L'alarme ne s'arrête que lorsque la concentration de CO est inférieure à 40 ppm.
• Voir le chapitre « Que faire en cas d'alarme ».

**Silence de l'alarme**

Pour activer le mode silencieux, la concentration de CO doit être inférieure à 200 ppm. Les alarmes déclenchées pour des ppm supérieurs à 200 ne peuvent pas être désactivées. L'alarme s'arrête lorsque les niveaux de ppm ne sont plus dangereux.

**Attention !**
Lorsque l'alarme CO émet une alarme à la suite d'une fausse alarme présumée, vous pouvez appuyer sur le bouton TEST / SILENCE / RÉSEAU et l'alarme sera silencieuse durant 10 minutes. L'indicateur d'alarme continue de clignoter.
Tant que l'alarme est silencieuse, elle continue à surveiller l'air à la recherche de CO. L'alarme se déclenche à nouveau, si le taux de CO dans l'air reste à un niveau dangereux. Lorsque la période de silence de l'alarme prend fin, l'alarme est rétablie. La fonction SILENCE sert à faire taire temporairement l'avertisseur sonore, elle ne corrige pas le problème de CO. Appuyez sur le bouton TEST / SILENCE / RÉSEAU lorsque l'alarme est silencieuse, et l'alarme est immédiatement rétablie.

Concentration de CO	Aucune alarme dans	Alarme au plus tard après
30 ppm	120 minutes	-
50 ppm	60 minutes	90 minutes

100 ppm	10 minutes	40 minutes
300 ppm	-	3 minutes

Le temps de réponse de ce détecteur en cas d'alarme est conforme à la norme EN 50291-1:2018.

**Rétablissement du bon fonctionnement après une alarme**
Retirez l'alarme de son support de montage et placez-la dans de l'air pur. L'alarme s'arrête automatiquement au bout de 6 minutes, ou vous pouvez quitter la condition d'alarme en appuyant sur le bouton TEST pendant 1 à 3 secondes, puis en le relâchant.
**Signal pile faible /Avertissement fin de vie**
Lorsque la batterie est faible, l'alarme émet un bip toutes les 30 secondes et le voyant LED clignote en jaune toutes les 30 secondes. La pile de l'appareil doit être remplacée dès que possible. Lorsque votre détecteur de monoxyde de carbone doit être remplacé, l'appareil émet 2 bips et la LED rouge « Fault » clignote 2 fois. Le cas échéant, l'appareil doit être remplacé dès que possible par un nouveau détecteur de monoxyde de carbone.


**Avertissement de faible concentration de CO**
Une exposition prolongée à de faibles niveaux de CO peut nuire à la santé des groupes vulnérables tels que les enfants, les femmes enceintes, les personnes âgées ou les patients.

Lorsque la concentration de CO est supérieure à 30 ppm sur une durée supérieure à 120 minutes, ou lorsque la concentration de CO est supérieure à 50 ppm sur une durée supérieure à 60 minutes, un **avertissement de faible concentration de CO est émis toutes les 3 à 5 minutes. L'indicateur d'alarme clignote 4 fois et émet des bips à un rythme plus lent.**

**TEST DE VOTRE DÉTECTEUR DE CO**
Il est recommandé de tester votre alarme CO une fois par mois pour vous assurer de son bon fonctionnement en appuyant sur le bouton TEST / SILENCE / RÉSEAU et en le maintenant enfoncé. Si le détecteur fonctionne correctement, l'alarme émet 4 bips sonores et le voyant rouge clignote en même temps. Dans le cas d'un dysfonctionnement, l'avertissement de dysfonctionnement est émis. Consultez le tableau « Condition d'alarme » de ce manuel pour plus d'informations.

**MISE EN RÉSEAU Wi-Fi**

Grâce au réseau Wi-Fi, les messages d'alarme sont transmis en temps réel à l'APP de l'utilisateur.

 Installation de l'APP Connect at Home

- Téléchargez l'application Connected at Home depuis l'Appstore ou le Google Playstore.
- Remarque :** Seul le réseau Wi-Fi 2,4 GHz est pris en charge.
- Assurez-vous d'être connecté à un réseau Wi-Fi 2,4 GHz stable et activez le Bluetooth sur votre appareil mobile. L'APP doit être autorisée à accéder aux autorisations Wi-fi et Bluetooth.

**Ajout de l'appareil à l'APP Connected at Home**

- Ouvrez l'APP et enregistrez-vous ou connectez-vous avec votre compte existant.
- Appuyez sur « Ajouter un appareil » ou+».
- Appuyez sur le bouton TEST / SILENCE / RÉSEAU de l'alarme 3 fois de suite, pour entrer en mode de jumelage. Lorsque l'alarme est en mode de jumelage, le voyant LED clignote rapidement en vert.
- Appuyez sur « AJOUTER » puis entrez votre réseau Wi-fi et votre mot de passe.
- L'appareil «Alarme Wi-Fi Smart Co » sera ajouté et l'auto-test apparaîtra à l'écran.
- Le monoxyde de carbone s'ajoutera.
- L'écran de votre appareil indique l'état de votre alarme CO.
- Vous serez averti en cas d'alarme. Vous pouvez modifier les notifications des alarmes dans les paramètres de l'APP.

**Test de connexion sans fil**

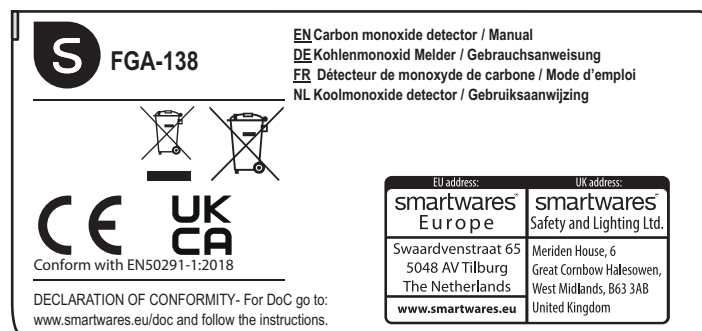
Après avoir ajouté l'alarme au réseau 2.4 GHz, appuyez sur le bouton TEST / SILENCE / RÉSEAU pour tester la connexion sans fil. Lorsqu'une condition d'alarme est activée, un message d'alarme est immédiatement transmis à l'utilisateur de l'APP. Appuyez sur « Véifier » dans l'app pour faire taire la notification. En l'absence de condition d'alarme, l'alarme signale périodiquement à l'APP de l'utilisateur la charge restante de la batterie.

**QUE FAIRE EN CAS D'ALARME**

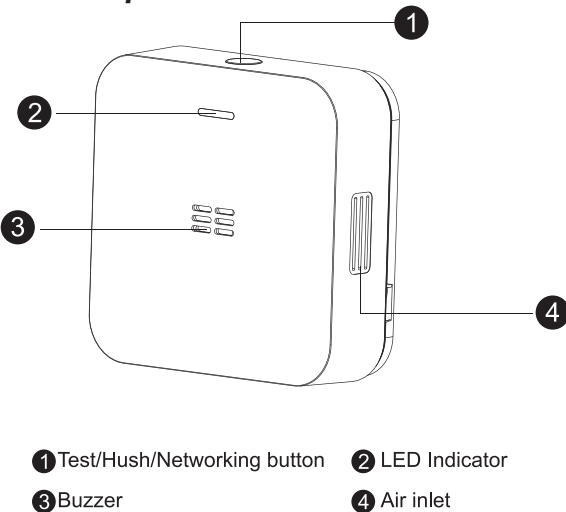
Si le détecteur de CO déclenche une alarme :
Sortez immédiatement à l'air libre ou ouvrez toutes les portes /fenêtres afin de ventiler les lieux et laissez le monoxyde de carbone se disperser. Si possible, éteignez l'appareil à combustion. Evacuez les lieux sans y retourner ou ne vous écarter pas des portes /fenêtres tant que les services de secours ne sont pas arrivés, les lieux n'ont pas été ventilés et votre détecteur n'est pas revenu en fonctionnement normal. Faites immédiatement appel à un médecin pour quiconque souffrirait de symptômes de maux de tête, vertiges, nausées, etc. Ne réutilisez pas l'appareil tant qu'il n'a pas été vérifié par un technicien qualifié et que la défaillance n'a pas été identifiée et corrigée. Si vous vous trouvez en dehors du bâtiment où se trouve l'alarme CO et que celle-ci retentit, n'entrez PAS dans le bâtiment jusqu'à l'identification de la source de monoxyde de carbone et la résolution du problème. Ce produit n'est pas pensé pour un usage dans les véhicules de tourisme ou les maisons mobiles. Le détecteur devrait être installé par une personne compétente. Cet appareil est conçu pour la protection des individus contre les effets graves de l'exposition au monoxyde de carbone. Il ne protège pas les personnes présentant des affections médicales spécifiques. En cas de doute, consultez un médecin. L'installation de ce détecteur de CO ne devrait pas se substituer à l'installation, l'usage et la maintenance corrects des appareils à combustion, notamment aux systèmes de ventilation et d'évacuation appropriés.
**N'appuyez pas sur le bouton TEST / SILENCE / RÉSEAU, ceci ne pourra pas annuler l'alarme. L'alarme s'arrête lorsque le niveau de CO est revenu à la normale.**

**ENTRETIEN DE VOTRE DÉTECTEUR DE CO**
Votre détecteur vous alerte des concentrations potentiellement dangereuses en CO chez vous s'il est bien entretenu. Pour maintenir votre détecteur en parfait état de fonctionnement, nous vous recommandons de procéder comme suit :

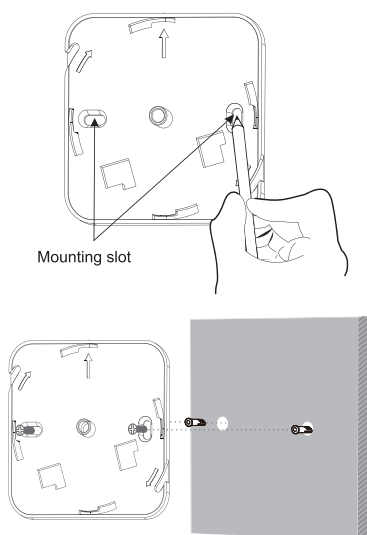
- Testez votre détecteur au moins une fois par mois.
- Nettoyez régulièrement votre détecteur de CO pour éviter l'accumulation de poussière.



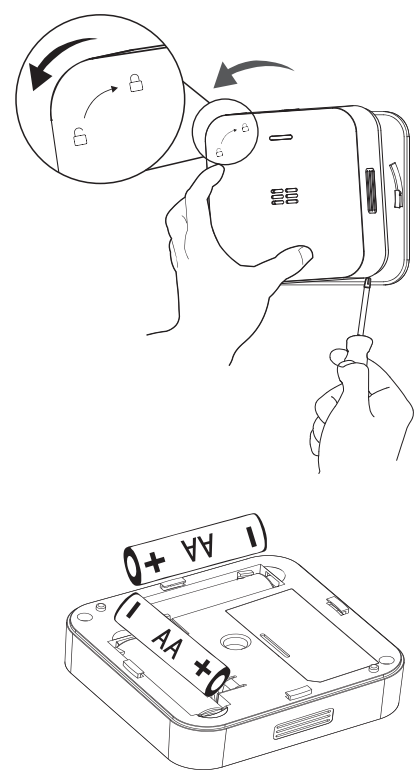
**Image 1:**  
**Parts description**



**Image 2:**  
**Wall mount**



**Image 3:**  
**Battery replacement**



- Ruimtes waar de sensor door veel stof, vuil of vetigheid verontreinigd of verstopt kan raken.
- Achter gordijnen of meubels.
- In de luchtstroom afkomstig van een ventilatieopening van een oven/airconditioning of een plafondventilator.
- Buiten het gebouw.
- Direct boven een gootsteen of kooktoestel.
- In gebieden met veel lampen en stof die de sensor blokkeren.
- In te vochtige omgevingen.
- **OPGEPAST:** Deze wifi-koolmonoxidemelder is uitsluitend bedoeld voor gebruik binnenshuis. Niet blootstellen aan regen of vocht. Het beschermt niet tegen het risico van koolmonoxidevergiftiging wanneer de batterij leeg is. Open de melder niet en knoei er niet mee, want dat kan storingen en gevaar voor elektrische schokken veroorzaken.

**ONDERDELENOMSCHRIJVING**

1. TEST/ HUSH/ NETWERK-knop
2. Led-indicator
3. Zoemer
4. Luchtinlaat

**INSTALLATIE VAN DE CO-MELDER**

Vooraf u de koolmonoxidemelder monteert, moet u het classificatielabel in uw eigen taal op de melder bevestigen. Als een netwerk wordt gebruikt, raden wij aan uw apparaat eerst te verbinden met de Connected at Home App voordat u het aan de muur bevestigt. Zie de instructies in het segment "Wifi-netwerken", volg deze stappen om uw toestel te verbinden en ga dan verder met het monteren van de melder.

Om een correcte installatie en gebruik van het product te garanderen, moet het strikt volgens deze gebruikershandleiding worden geïnstalleerd of door gekwalificeerd professioneel personeel worden geïnstalleerd. Deze CO-melder wordt gevoed door een batterij en vereist geen extra bedrading. Zorg ervoor dat de melder vanuit alle slaapruidtes te horen is of plaats meerdere melders en zorg ervoor dat ze binnen het bereik van uw wifi-router worden geplaatst.

**Wandmontage installatie:**

- Controleer na vaststelling van de bevestigingsplaats of geen elektrische bedrading of leidingwerk in het naast het montageoppervlak gelegen gebied aanwezig is.
- Verwijder de montagebeugel van het apparaat door eerst de vergrendelingsclip aan de achterkant van de montageplaat en de "vergrendel- en ontgrendel"-draairichtingen aan de voorkant van het apparaat in acht te nemen.
- Druk de vergrendelingsclip aan de achterkant van de montageplaat naar beneden en draai vervolgens de melder naar de ontgrendelde positie.
- Verwijder de montageplaat en let op de naar boven wijzende pijl aan de binnenkant van de montagebeugel.
- Links en rechts van de pijl bevinden zich 2 montagegaten. Verwijder de plastic afschermingen van deze gaten en markeer de plaats van de montagegaten op de muur.
- Boor 2 gaten van ø 5 mm en 40 mm diepte op de gemarkeerde plaats en steek de muurplug erin.
- Plaats de montagebeugel over de gaten en zet hem vast met de bijgeleverde schroeven. Draai de schroeven niet te strak aan.
- Verwijder de plastic verzegeling van de batterijen als ze verzegeld zijn, en plaats ze in het batterijvak. Zorg ervoor dat u de batterijen plaats in overeenstemming met de polariteitsmarkeringen (+ of -) in het batterijvak.
- Als de batterijen correct zijn geplaatst, hoort u na 5 seconden een bevestigingstoon.
- Bevestig de melder op de montagebeugel door de bevestigingsclips op de melder uit te lijnen met de bevestigingsgroeven op de beugel en draai de melder vervolgens naar de vergrendelde positie.

Na het inschakelen van de melder duurt het 100 seconden om op te warmen, gedurende deze tijd knippert de LED-indicator GROEN, ROOD en GEEL en de zoemer geeft 1 piepton.

Na de opwarmperiode gaat de melder in stand-by en knippert de led-indicator om de 30 seconden GROEN. Dit wijst op een normale bedrijfsstand.

**BEDIENING VAN UW CO-MELDER**

**Meldingsstanden**

Meldingsstand	Werking	Led	Zoemer
Opstarten en opwarmen	De batterijen zijn correct geïnstalleerd en het apparaat warmt op.	De led knippert afwisselend ROOD, GROEN en GEEL gedurende ongeveer 100 seconden en stopt dan wanneer het opwarmen klaar is.	1 korte piepton
Stand-by	Na de opwarmperiode gaat de melder in stand-by.	De led-indicator knippert eenmaal per 30 seconden GROEN.	Geen
Test	Druk kort op de toets TEST/ HUSH/ NETWERKEN om te controleren of de CO-melder goed werkt.	De led-indicator knippert 4 keer ROOD.	Piept 4 keer
Alarm	De aanwezigheid van koolmonoxide.	De led-indicator knippert ROOD.	Piept snel
Lage batterijspanning	Geen	De led-indicator knippert eenmaal per 30 seconden GEEL.	1 piep elke 30 seconden
Storing	Geen	De led-indicator knippert twee keer per 30 seconden GEEL.	2 piepen elke 30 seconden
Einde levensduur	Geen	De led-indicator knippert twee keer per 30 seconden GEEL.	1 lange piep en 1 korte piep elke 30 seconden
Overschrijden CO-meetbereik	Geen	De led-indicator knippert snel ROOD.	Piept snel
Hush	Zet een ongewenst alarm uit door de TEST/ HUSH/ NETWERK-knop in te drukken en los te laten, het gaat dan in de HUSH-modus.  Wanneer de CO-melder waarschuwt dat de batterij bijna leeg is, drukt u op de TEST/ HUSH/ NETWERK-knop, het gaat dan in de HUSH-modus.	De led-indicator knippert ROOD.  De led-indicator knippert eenmaal per 30 seconden GEEL.	Geen (duur HUSH-toestand: ongeveer 10 minuten)  Geen (duur HUSH-toestand: ongeveer 10 minuten)

**Normale werking**

Wanneer er geen koolmonoxide aanwezig is, knippert de groene "Power" indicator-led om de 30 seconden en geeft aan dat uw melder van stroom wordt voorzien en functioneert.

**Werkingsstoring**

Als er een storing is, knippert de led-indicator elke 30 seconden twee keer geel als er een fout in de sensor of het circuit zit, totdat de storing is verholpen. De CO-melder zal tijdens de storing geen CO detecteren en u bent niet beschermd. Neem contact op met Smartwares voor hulp.

**OPGEPAST:** Deze wifi-koolmonoxidemelder is uitsluitend bedoeld voor gebruik binnenshuis. Niet blootstellen aan regen of vocht. Het beschermt niet tegen het risico van koolmonoxidevergiftiging wanneer de batterij leeg is. Open de melder niet en knoei er niet mee, want dat kan storingen en gevaar voor elektrische schokken veroorzaken.

**Alarm stilzetten**

Om de stille modus te activeren moet de CO-concentratie lager dan 200 ppm zijn. Als het alarm afgaat voor ppm's hoger dan 200, kan hij niet worden stilgezet. Het alarm wordt stilgezet wanneer de ppm-niveaus niet langer gevaarlijk zijn.

**Let op!**

Wanneer de koolmonoxidemelder een alarm geeft na een vermoedelijk vals alarm, kunt u op de TEST/HUSH/NETWERK-knop drukken en wordt het alarm gedurende 10 minuten uitgeschakeld. De alarm-indicator blijft wel flitsen. Terwijl het alarm stil is, blijft het de lucht controleren op CO. Het alarm gaat opnieuw af als het CO-niveau in de lucht nog steeds op een gevaarlijk niveau ligt. Wanneer de alarmonderdrukking eindigt, wordt de alarmtoestand hersteld. De HUSH-functie is bedoeld om de alarmhoorn tijdelijk het zwijgen op te leggen. Druk op de TEST/HUSH/NETWERK-knop als het alarm is uitgeschakeld en het alarm wordt onmiddellijk hersteld.

**KOOLMONOXIDECONCENTRATIE EN REACTIETIJD**

CO-Concentratie	Geen alarm binnen	Alarm ten laatste na
30 ppm	120 minuten	-
50 ppm	60 minuten	90 minuten
100 ppm	10 minuten	40 minuten
300 ppm	-	3 minuten

De alarmresponsijd van deze melder voldoet aan EN 50291-1:2018.

**Terugkeer naar normale werking na een alarm**

Verwijder de melder van de bevestigingsbeugel en plaats het in schone lucht, het alarm zal automatisch na 5 minuten stoppen. U kunt het alarm ook stoppen door de TEST-knop 1 tot 3 seconden in te drukken en dan los te laten.

**Waarschuwingssignaal voor batterij bijna leeg/einde levensduur**

Als de batterij bijna leeg is, piept het alarm om de 30 seconden en knippert de led-indicator om de 30 seconden geel. De batterij in het apparaat moet zo snel mogelijk worden vervangen. Als u de koolmonoxidemelder moet vervangen, klinken er 2 pieptonen en knippert het gele ledlampje "Fault" 2 keer. Het apparaat moet zo snel mogelijk worden vervangen door een nieuwe koolmonoxidemelder.

**Waarschuwing voor lage koolmonoxideconcentratie**

Langdurige blootstelling aan lage CO-niveaus kan de gezondheid van kwetsbare groepen zoals kinderen, zwangere vrouwen, ouderen of patiënten schaden.

Wanneer de CO-concentratie hoger is dan 30 ppm gedurende meer dan 120 minuten, of wanneer de CO-concentratie hoger is dan 50 ppm gedurende meer dan 60 minuten, wordt elke 3-5 minuten een waarschuwing gegeven voor een lage CO-concentratie. De alarmindicator knippert 4 keer met piepjes op een lagere snelheid.

**DE CO-MELDER TESTEN**

Het wordt aanbevolen dat u uw koolmonoxidemelder eenmaal per maand test om ervoor te zorgen dat het alarm correct werkt door de TEST/ HUSH/ NETWERK-knop ingedrukt te houden. Als de detector goed werkt, laat het alarm 4 pieptonen horen en knippert tegelijkertijd de rode led. Als er een storing is, wordt de storingswaarschuwing gegeven. Zie de tabel "Alarmtoestand" in deze handleiding voor meer informatie.

**WIFI-NETWERKEN**

Met behulp van wifi-netwerken worden meldingen in realtime naar de APP van de gebruiker gestuurd.



- De Connect at Home APP installeren
- Download de Connected at Home-app van de Appstore of de Google Playstore.
- **Let op:** Alleen 2.4 GHz wifi-netwerk wordt ondersteund.
- Zorg ervoor dat u verbonden bent met een stabiel 2,4GHz wifi-netwerk en schakel de Bluetooth op uw mobiele apparaat in. De APP moet toegang krijgen tot wifi en Bluetooth.

**Het apparaat toevoegen aan de Connected at Home APP**

- Open de APP en meld u aan of log in met een bestaand account.
- Druk op "Een apparaat toevoegen" of "+"
- Druk op de TEST/HUSH/NETWERK -knop op de melder 3 keer kort na elkaar, om de koppelingsmodus te activeren. Terwijl de melder in de koppelingsmodus staat, knippert de led-indicator snel groen.
- Druk op "TOEVOEGEN" en voer vervolgens uw wifi-netwerk en wachtwoord in.
- Het apparaat- "Wi-Fi Smart Co alarm" wordt toegevoegd en de zelftest verschijnt op het scherm.
- Druk op "Check".
- Op het scherm van uw toestel wordt de status van uw CO-melder getoond.
- U krijgt een melding in geval van een alarm. U kunt de meldingen voor de alarmen wijzigen in de APP-instellingen.

**Test draadloze verbinding**

Nadat de melder is toegevoegd aan het 2.4GHz-netwerk, drukt u op de TEST/HUSH/NETWERK -knop om de draadloze verbinding te testen. Wanneer een alarmtoestand wordt geactiveerd, wordt onmiddellijk een alarmbericht verzonden naar de gebruikers-APP. Druk op "Check" in de app om de melding te stoppen. Als er geen alarmtoestand is, meldt de melder periodiek het resterende batterijvermogen aan de gebruikers-APP.

**WAT MOET U DOEN IN GEVAL VAN EEN ALARM**

In het geval dat de CO-melder een alarm genereert: Ga onmiddellijk naar buiten in de frisse lucht of open alle deuren/ramen om de ruimte te ventileren en de koolstofmonoxide te verspreiden. Schakel indien mogelijk het brandstof verbrandende toestel uit. Verlaat het gebouw en ga niet meer naar binnen. Blijf bij de open deur of het open raam tot de hulpdiensten zijn gearriveerd, het gebouw is gelucht en de melder in de normale stand blijft. Vraag onmiddellijk medische assistentie voor mensen die symptomen vertonen van hoofdpijn, duizeligheid, misselijkheid, enz. Gebruik de toestellen pas weer nadat deze voor een erkende technicus zijn gecontroleerd en het defect is opgespoord en verholpen. Als u zich niet in het gebouw met het koolmonoxidemelder bevindt wanneer het afgaat, mag u het gebouw NIET betreden totdat de bron van de koolmonoxide is vastgesteld en het probleem is opgelost.

Dit product is niet bedoeld voor gebruik in een recreatievoertuig of camper. De melder dient door een deskundige persoon worden geïnstalleerd. Dit toestel is bedoeld ter bescherming van mensen tegen de acute effecten van blootstelling aan koolstofmonoxide. Het zal mensen met specifieke medische problemen niet beschermen. Neem in geval van twijfel contact op met een arts. De installatie van deze CO-melder dient niet te worden gebruikt ter vervanging van correcte installatie, gebruik en onderhoud van brandstof verbrandende toestellen, inclusief correcte ventilatie en uitlaatsystemen. **Druk niet op de TEST/HUSH/NETWERK-knop, dit kan het alarm niet annuleren. Het alarm wordt uitgeschakeld wanneer het CO-niveau weer normaal is.**

**DE CO-MELDER ONDERHOUDEN**

Indien naar behoren onderhouden, zal de melder u voor mogelijk gevaarlijke CO-concentraties in uw huis waarschuwen. Om de melder in een goede werkende staat te houden, wordt het volgende aanbevolen:

- Test de melder minimaal eens per maand.
- Reinig de koolmonoxidemelder regelmatig om verzameling van stof te voorkomen. U kunt dit eens per maand doen met een stofzuiger met het borstelmondstuk erop. Maak het apparaat voorzichtig schoon rond het roostergedeelte en de zijkanten.
- Gebruik geen schoonmaakmiddelen op de melder. Maak het apparaat gewoon schoon met een vochtige doek.
- Verf de melder niet.
- Dek het ventilatiegat van de melder niet af met kleefmiddelen of andere zaken.

**LET OP:**

Verwijder bij het schuren of verwijderen van een houten vloer, schilderen, behangen of bij gebruik van een kleefmiddel of spuitbus de koolstofmonoxidedetector en bewaar deze op een veilige plaats om schade aan de sensor te voorkomen. Hoge concentraties van de volgende stoffen kunnen de sensor beschadigen en dit leidt vaak tot een vals alarm: methaan, propaan, isopropylbutaan, ethyleen, ethanol, alcohol, isopropylalcohol, benzeen, toluen, ethylacetaat, waterstof, waterstofsulfide en zwaveloxide. Ook spuitbussen, alcoholhoudende producten, verf, oplosmiddelen, kleefmiddelen, haarspray, aftershave, parfum en bepaalde reinigingsmiddelen kunnen schade veroorzaken.

**TECHNISCHE FUNCTIES EN SPECIFICATIES**

Krachtbron	2 x AA Alkaline 1,5 V batterijen
Sensortype	Elektrochemische sensor
Soort gedetecteerd gas	Koolmonoxide
Levensduur sensor	10 jaar
Werkings temperatuur	-10°C~40°C
Omgevingsvochtigheid	0%~95% RH niet-condenserend
Hoorn niveau	>85 decibels op 3 meter
Alarm output	Visuele en akoestische indicatie
Opwarmperiode	Ongeveer 100 seconden
Wifi-netwerk	2,4 GHz

Uitsluitend voor gebruik binnenshuis. Ga voor de conformiteitsverklaring naar [www.smartwares.eu/doc](http://www.smartwares.eu/doc) en volg de instructies.