



1 Herunterladen von Bedienungsanleitungen

Verwenden Sie den Link www.conrad.com/downloads (oder scannen Sie den QR-Code), um die komplette Bedienungsanleitung herunterzuladen (oder neue/aktuelle Versionen, wenn verfügbar). Folgen Sie den Anweisungen auf der Webseite.

2 Bestimmungsgemäße Verwendung

Bei diesem Produkt handelt es sich um ein Ortungsgerät, das an Schlüsselbündeln, Gepäckstücken oder anderen Gegenständen befestigt werden kann, um diese bei einem Verlust leichter wiederzufinden. Es wird per App gesteuert und ist mit Apple iOS, macOS und watchOS kompatibel. Nutzen Sie das Produkt in Kombination mit den Apple Apps „Apple Find My/Apple Find Items“.

Das Gehäuse dieses Produkts entspricht der Schutzart IPX7. Es ist für den Außeneinsatz geeignet und gegen kurzzeitiges Eintauchen in Wasser geschützt.

Falls Sie das Produkt für andere als die zuvor genannten Zwecke verwenden, könnte das Produkt beschädigt werden. Unsachgemäßer Gebrauch kann zu Kurzschluss, Feuer oder anderen Gefährdungen führen.

Dieses Produkt entspricht den gesetzlichen, nationalen und europäischen Anforderungen. Aus Sicherheits- und Zulassungsgründen dürfen Sie dieses Produkt nicht umbauen und/oder verändern.

Lesen Sie sich die Bedienungsanleitung sorgfältig durch und bewahren Sie sie sicher auf. Geben Sie das Produkt nur zusammen mit der Bedienungsanleitung an Dritte weiter.

Alle enthaltenen Firmennamen und Produktbezeichnungen sind Warenzeichen der jeweiligen Inhaber. Alle Rechte vorbehalten.



3 Lieferumfang

- Produkt
- Schlüsselring
- Öffnungswerkzeug
- Bedienungsanleitung

4 Symbolerklärung

Folgende Symbole befinden sich auf dem Produkt/Gerät oder im Text:



Das Symbol warnt vor Gefahren, die zu Verletzungen führen können.



Lesen Sie sich vor der erstmaligen Verwendung die Bedienungsanleitung sorgfältig durch.

5 Sicherheitshinweise



Lesen Sie sich die Bedienungsanleitung sorgfältig durch und beachten Sie insbesondere die Sicherheitshinweise. Sollten Sie die in dieser Bedienungsanleitung enthaltenen Sicherheitshinweise und Informationen für einen ordnungsgemäßen Gebrauch nicht beachten, übernehmen wir keine Haftung für daraus resultierende Verletzungen oder Sachschäden. Darüber hinaus erlischt in solchen Fällen die Gewährleistung/Garantie.

5.1 Allgemeines

- Das Produkt ist kein Spielzeug. Halten Sie es von Kindern und Haustieren fern.
- Lassen Sie Verpackungsmaterial nicht achtlos herumliegen. Dieses könnte für Kinder zu einem gefährlichen Spielzeug werden.
- Falls Sie Fragen haben, die mit diesem Dokument nicht beantwortet werden können, wenden Sie sich an unseren technischen Kundendienst oder an sonstiges Fachpersonal.
- Lassen Sie Wartungs-, Anpassungs- und Reparaturarbeiten ausschließlich von einem Fachmann bzw. einer Fachwerkstatt durchführen.

5.2 Handhabung

- Gehen Sie stets vorsichtig mit dem Produkt um. Stöße, Schläge oder das Herunterfallen aus geringer Höhe können das Produkt beschädigen.

5.3 Betriebsumgebung

- Setzen Sie das Produkt keiner mechanischen Beanspruchung aus.
- Schützen Sie das Produkt vor extremen Temperaturen, starken Stößen, brennbaren Gasen, Dämpfen und Lösungsmitteln.
- Vermeiden Sie den Betrieb in unmittelbarer Nähe von starken magnetischen oder elektromagnetischen Feldern bzw. Sendeantennen oder HF-Generatoren. Andernfalls besteht die Möglichkeit, dass das Produkt nicht ordnungsgemäß funktioniert.

5.4 Betrieb

- Wenden Sie sich an eine Fachkraft, wenn Sie Zweifel über die Arbeitsweise, die Sicherheit oder den Anschluss des Gerätes haben.
- Sollte kein sicherer Betrieb mehr möglich sein, nehmen Sie das Produkt außer Betrieb und schützen Sie es vor unbeabsichtigter Verwendung. Sehen Sie UNBEDINGT davon ab, das Produkt selbst zu reparieren. Der sichere Betrieb ist nicht mehr gewährleistet, wenn das Produkt:
 - sichtbare Schäden aufweist,
 - nicht mehr ordnungsgemäß funktioniert,
 - über einen längeren Zeitraum unter ungünstigen Umgebungsbedingungen gelagert wurde oder
 - erheblichen Transportbelastungen ausgesetzt wurde.

5.5 Batterien

- Achten Sie beim Einlegen der Batterie auf die richtige Polung.
- Entfernen Sie bei längerem Nichtgebrauch die Batterie, um Beschädigungen durch Auslaufen zu vermeiden. Auslaufende oder beschädigte Batterien können bei Hautkontakt Säureverätzungen hervorrufen. Beim Umgang mit beschädigten Batterien sollten Sie daher Schutzhandschuhe tragen.
- Bewahren Sie Batterien außerhalb der Reichweite von Kindern auf. Lassen Sie Batterien nicht frei herumliegen, da diese von Kindern oder Haustieren verschluckt werden könnten.
- Nehmen Sie keine Batterien auseinander, schließen Sie sie nicht kurz und werfen Sie sie nicht ins Feuer. Versuchen Sie niemals, nicht aufladbare Batterien aufzuladen. Es besteht Explosionsgefahr!

6 Bedienelemente



- | | |
|--------------------------|--------------------------------|
| 1 Schlüsselring-Aufnahme | 3 Lautsprecher |
| 2 Bedientaste | 4 Schlitz für Öffnungswerkzeug |

7 Inbetriebnahme

7.1 App installieren

Das Produkt ist zur Nutzung mit der folgenden App vorgesehen:

- iOS, iPad OS oder macOS: Apple Find My
- watchOS: Apple Find Items

Um die jeweilige App zu installieren:

1. Stellen Sie sicher, dass Sie über die aktuellste Version Ihres Betriebssystems verfügen.
2. Laden Sie die App aus dem App Store herunter und installieren Sie sie auf Ihrem Gerät.

7.2 Produkt mit der App verknüpfen

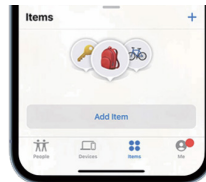
Um das Produkt mit der App zu verknüpfen:

1. Drücken Sie die Bedientaste (2).
 - Das Produkt gibt einen Piepton von sich und schaltet sich ein.
 - Der Pairing-Modus wird automatisch aktiviert.

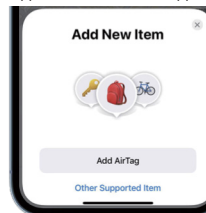
Hinweis:

Nach 3 Minuten Inaktivität schaltet sich das Produkt automatisch aus. Um das Produkt wieder einzuschalten, drücken Sie die Bedientaste (2) erneut.

2. Stellen Sie sicher, dass Ihr Mobilgerät mit dem Internet verbunden ist
3. Öffnen Sie die Find My/Find Items App auf Ihrem Gerät.
4. Tippen Sie auf die Schaltfläche „Items“.
5. Tippen Sie auf „Add Item“ oder auf das „+“-Symbol.



6. Tippen Sie auf „Other Supported Items“.



7. Stellen Sie sicher, dass sich das Produkt in der Nähe des Geräts befindet und Bluetooth auf dem Gerät aktiviert ist.
8. Warten Sie, bis „iTag“ angezeigt wird und tippen Sie anschließend auf „Connect“.

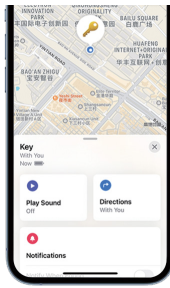


9. Wählen Sie eine Bezeichnung und ein Symbol und tippen Sie auf „Continue“.
10. Wenn die App fragt, ob Sie das Produkt mit Ihrer ID verknüpfen möchten, tippen Sie auf „Continue“ und anschließend auf „Finish“:
 - Das Produkt ist mit der App verknüpft.

7.3 Produkt finden

Um das Produkt zu finden:

1. Öffnen Sie die Find My/Find Items App auf Ihrem Mobilgerät.
2. Tippen Sie auf die Schaltfläche „Items“.
3. Tippen Sie auf das Element, das Sie finden möchten.
→ Der Tab mit den Aktionen/Einstellungen für das Element wird geöffnet.
4. Tippen Sie auf:
 - „Play Sound“, damit das Produkt einen Ton ausgibt.
 - „Directions“, um die Routenplanung zum Standort des Produktes zu starten.



7.4 Benachrichtigungen einstellen

Um eine Benachrichtigung zu erhalten, wenn das Produkt gefunden/zurückgelassen wurde:

1. Öffnen Sie die Find My/Find Items App auf Ihrem Mobilgerät.
2. Tippen Sie auf die Schaltfläche „Items“.
3. Tippen Sie auf das Element, das Sie finden möchten.
→ Der Tab mit den Aktionen/Einstellungen für das Element wird geöffnet.
4. Scrollen Sie bis zum Abschnitt „Notifications“.
5. Wenn Sie eine Benachrichtigung über den Standort des Produktes erhalten möchten, wenn es durch ein anderes in Find My registriertes Gerät erkannt wird, aktivieren Sie die Option „Notify When Found“.
6. Wenn Sie eine Benachrichtigung erhalten möchten, wenn das Produkt zurückgelassen wird, aktivieren Sie die Option „Notify When Left Behind“.

Hinweis:

- Die Option „Notify When Found“ kann nur aktiviert werden, wenn das Produkt außer Reichweite Ihres Mobilgeräts ist.

7.5 Verlustmodus aktivieren

Wenn Sie den Verlustmodus aktivieren möchten:

1. Öffnen Sie die Find My/Find Items App auf Ihrem Mobilgerät.
2. Tippen Sie auf die Schaltfläche „Items“.
3. Tippen Sie auf das Element, das Sie finden möchten.
→ Der Tab mit den Aktionen/Einstellungen für das Element wird geöffnet.
4. Scrollen Sie bis zum Abschnitt „Lost Mode“.
5. Tippen Sie auf „Enable“.
→ Der Tab zur Eingabe der Kontaktdaten erscheint.



6. Geben Sie Ihre Telefonnummer oder E-Mail-Adresse ein und tippen Sie auf „Next“.
7. Geben Sie optional noch eine Nachricht ein, die die Person erhält, die das Produkt gefunden hat.
8. Tippen Sie auf „Activate“.
→ Der Verlustmodus ist aktiviert.

Hinweis:

Nachdem Sie den Verlustmodus aktiviert haben:

- Wird automatisch die Option „Notify When Found“ aktiviert. Sie erhalten dadurch eine Benachrichtigung über den Standort des Produktes, wenn es durch ein anderes in Find My registriertes Gerät erkannt wird.
- Wird der Bluetooth-Tracker gesperrt und kann nicht mit einem anderen Gerät verknüpft werden.

7.6 Produkt aus der App entfernen

Um das Produkt aus der App zu entfernen:

1. Stellen Sie sicher, dass der Verlustmodus deaktiviert ist.
2. Öffnen Sie die Find My/Find Items App auf Ihrem Mobilgerät.
3. Tippen Sie auf die Schaltfläche „Items“.
4. Tippen Sie auf das Element, das Sie finden möchten.
→ Der Tab mit den Aktionen/Einstellungen für das Element wird geöffnet.
5. Scrollen Sie bis zum Eintrag „Remove Item“.
6. Tippen Sie auf „Remove Item“.
→ Eine Übersicht über das Element wird angezeigt.
7. Bestätigen Sie das Entfernen, indem Sie auf „Remove“ tippen.
8. Drücken Sie die Funktionstaste (2) 4-mal kurz nacheinander und halten Sie die Funktionstaste beim 5. Mal gedrückt, bis das Produkt einen Signalton ausgibt.
→ Das Produkt wurde aus der App entfernt und zurückgesetzt.
→ Das Produkt kann nun mit einem anderen Mobilgerät verknüpft werden.

7.7 Verlustinformationen abrufen

Um die Verlustinformationen schnell auf dem Mobilgerät anzuzeigen:

1. Drücken Sie die Funktionstaste (2) 2-mal kurz nacheinander.
→ Das Produkt gibt einen Signalton aus.
→ Die Find My/Find Items App auf Ihrem Mobilgerät zeigt die Verlustinformationen und die Seriennummer des Produkts an.

7.8 Produkt ausschalten

Um das Produkt auszuschalten:

1. Halten Sie die Bedientaste (2) für 3 Sekunden gedrückt und lassen Sie sie wieder los.
→ Das Produkt gibt einen Signalton aus und schaltet sich ab.

7.9 Batterie ersetzen

Um die Batterie zu ersetzen:

1. Führen Sie das Öffnungswerkzeug in den vorgesehenen Schlitz (4).
2. Hebeln Sie das Gehäuse vorsichtig auf.
3. Legen Sie eine neue Batterie mit dem Pluspol nach oben zeigend ein (Typ CR2032, 3 V).
4. Schließen Sie das Gehäuse vorsichtig wieder.

8 Reinigung und Pflege

Wichtig:

- Verwenden Sie keine aggressiven Reinigungsmittel, Reinigungsalkohol oder andere chemische Lösungsmittel. Diese können zu Beschädigungen und zu Fehlfunktionen des Produkts führen.
- Tauchen Sie das Produkt nicht in Wasser.

1. Entfernen Sie das Produkt ggf. vom Schlüsselring oder entfernen Sie es vom Gerät, an dem es angebracht ist.
2. Reinigen Sie das Produkt mit einem trockenen, faserfreien Tuch.

9 Entsorgung

9.1 Produkt



Alle Elektro- und Elektronikgeräte, die auf den europäischen Markt gebracht werden, müssen mit diesem Symbol gekennzeichnet werden. Dieses Symbol weist darauf hin, dass dieses Gerät am Ende seiner Lebensdauer getrennt von unsortiertem Siedlungsabfall zu entsorgen ist.

Jeder Besitzer von Altgeräten ist verpflichtet, Altgeräte einer vom unsortierten Siedlungsabfall getrennten Erfassung zuzuführen. Die Endnutzer sind verpflichtet, Altbatterien und Altakkumulatoren, die nicht vom Altgerät umschlossen sind, sowie Lampen, die zerstörungsfrei aus dem Altgerät entnommen werden können, vor der Abgabe an einer Erfassungsstelle vom Altgerät zerstörungsfrei zu trennen.

Vertreiber von Elektro- und Elektronikgeräten sind gesetzlich zur unentgeltlichen Rücknahme von Altgeräten verpflichtet. Conrad stellt Ihnen folgende **kostenlose** Rückgabemöglichkeiten zur Verfügung (weitere Informationen auf unserer Internet-Seite):

- in unseren Conrad-Filialen
- in den von Conrad geschaffenen Sammelstellen
- in den Sammelstellen der öffentlich-rechtlichen Entsorgungsträger oder bei den von Herstellern und Vertreibern im Sinne des ElektroG eingerichteten Rücknahmesystemen

Für das Löschen von personenbezogenen Daten auf dem zu entsorgenden Altgerät ist der Endnutzer verantwortlich.

Beachten Sie, dass in Ländern außerhalb Deutschlands evtl. andere Pflichten für die Altgeräte-Rückgabe und das Altgeräte-Recycling gelten.

9.2 Batterien/Akkus

Entnehmen Sie evtl. eingelegte Batterien/Akkus und entsorgen Sie diese getrennt vom Produkt. Sie als Endverbraucher sind gesetzlich (Batterieverordnung) zur Rückgabe aller gebrauchten Batterien/Akkus verpflichtet; eine Entsorgung über den Hausmüll ist untersagt.



Schadstoffhaltige Batterien/Akkus sind mit dem nebenstehenden Symbol gekennzeichnet, das auf das Verbot der Entsorgung über den Hausmüll hinweist. Die Bezeichnungen für das ausschlaggebende Schwermetall sind: Cd=Cadmium, Hg=Quecksilber, Pb=Blei (die Bezeichnung steht auf den Batterien/Akkus z.B. unter dem links abgebildeten Mülltonnen-Symbol).

Ihre verbrauchten Batterien/Akkus können Sie unentgeltlich bei den Sammelstellen Ihrer Gemeinde, unseren Filialen oder überall dort abgeben, wo Batterien/Akkus verkauft werden. Sie erfüllen damit die gesetzlichen Verpflichtungen und leisten Ihren Beitrag zum Umweltschutz.

Vor der Entsorgung sind offen liegende Kontakte von Batterien/Akkus vollständig mit einem Stück Klebeband zu verdecken, um Kurzschlüsse zu verhindern. Auch wenn Batterien/Akkus leer sind, kann die enthaltene Rest-Energie bei einem Kurzschluss gefährlich werden (Aufplatzen, starke Erhitzung, Brand, Explosion).

10 Konformitätserklärung (DOC)

Hiermit erklärt Conrad Electronic SE, Klaus-Conrad-Straße 1, D-92240 Hirschau, dass dieses Produkt der Richtlinie 2014/53/EU entspricht.

- Der vollständige Text der EU-Konformitätserklärung ist unter der folgenden Internetadresse verfügbar: www.conrad.com/downloads

Geben Sie die Bestellnummer des Produkts in das Suchfeld ein; anschließend können Sie die EU-Konformitätserklärung in den verfügbaren Sprachen herunterladen.

11 Technische Daten

11.1 Batterie

Typ..... CR2032, 3 V
Lebensdauer..... ca. 12 Monate (im Standby-Modus)

11.2 Umgebungsbedingungen

Betriebstemperatur..... -20 bis +50 °C
Betriebluftfeuchtigkeit..... 5 – 95 % rF
Lagertemperatur..... -40 bis +85 °C
Lagerluftfeuchtigkeit..... 5 – 95 % rF

11.3 Andere

Schutzart..... IPX7
Sendefrequenz..... 2.402 – 2.480 GHz
Sendeleistung..... max. -1.52 dBm
Signal-Reichweite
 in Innenräumen..... ca. 10 – 15 m
 ohne Hindernisse..... ca. 40 – 50 m
Lautstärke Signalton..... 87 – 92 dB
Unterstützte Apps
 iOS, iPad OS, macOS..... Apple Find My
 watchOS..... Apple Find Items
Abmessungen..... ø 37,2 mm x 8,5 mm
Gewicht..... ca. 15 g



1 Operating Instructions for download

Use the link www.conrad.com/downloads (alternatively scan the QR code) to download the complete operating instructions (or new/current versions if available). Follow the instructions on the web page.

2 Intended use

This product is a tracking device which can be attached to key chains, luggage or other objects so that they can be easily located in the event of loss. It is controlled via app and is compatible with Apple iOS, macOS and watchOS. Use the product in combination with the Apple apps "Apple Find My/Apple Find Items".

This product has an IPX7 ingress protection rating. It is suitable for outdoor use and protected against brief immersion in water.

Using the product for purposes other than those described above may damage the product. Improper use can cause a short circuit, fire or other hazards.

This product complies with statutory, national and European regulations. For safety and approval purposes, you must not rebuild and/or modify the product.

Read the instructions carefully and store them in a safe place. Always provide these operating instructions when giving the product to a third party.

All company and product names contained herein are trademarks of their respective owners. All rights reserved.



3 Delivery content

- Product
- Key ring
- Opening tool
- Operating instructions

4 Description of symbols

The following symbols are on the product/appliance or are used in the text:



The symbol warns of hazards that can lead to personal injury.



Read the operating instructions carefully before use.

5 Safety instructions



Read the operating instructions carefully and especially observe the safety information. If you do not follow the safety instructions and information on proper handling, we will assume no liability for any resulting personal injury or damage to property. Such cases will invalidate the warranty/guarantee.

5.1 General information

- This product is not a toy. Keep it out of the reach of children and pets.
- Do not leave packaging material lying around carelessly. It may become a dangerous plaything for children.
- Should you have any questions or concerns after reading this document, please contact our technical support or a professional technician.
- Maintenance, modifications and repairs must be carried out by a technician or a specialist repair centre.

5.2 Handling

- Handle the product carefully. Impact, shocks or a fall even from a low height can damage the product.

5.3 Operating environment

- Do not expose the product to any mechanical stress.
- Protect the product from extreme temperatures, strong jolts, flammable gases, vapours, and solvents.
- Avoid using the product near strong magnetic or electromagnetic fields, transmitter aerials or HF generators. These may prevent the product from functioning properly.

5.4 Operation

- Consult an expert when in doubt about the operation, safety or connection of the device.
- If it is no longer possible to operate the product safely, stop using it and prevent unauthorised use. DO NOT attempt to repair the product yourself. Safe operation can no longer be guaranteed if the product:
 - is visibly damaged,
 - is no longer working properly,
 - has been stored for extended periods in poor ambient conditions, or
 - has been subjected to any serious transport-related stress.

5.5 Batteries

- Ensure that the battery is inserted with the correct polarity.
- If you do not plan to use the product for an extended period, remove the battery to prevent damage from leaking. Leaking or damaged batteries may cause acid burns if they come into contact with your skin. Always use protective gloves when handling damaged batteries.
- Keep batteries out of the reach of children. Do not leave batteries lying around, as there is risk that children or pets may swallow them.

- Batteries must not be dismantled, short-circuited or thrown into fire. Never attempt to recharge non-rechargeable batteries. This may cause an explosion!

6 Operating elements



- Hole for keyring
- Control button
- Speaker
- Slot for opening tool

7 Getting started

7.1 Installing the app

The product is intended for use with the following app:

- iOS, iPad OS or macOS: Apple Find My
- watchOS: Apple Find Items

To install the respective app:

- Make sure you have the latest version of your operating system.
- Download the app from the App Store and install it on your device.

7.2 Linking the product to the app

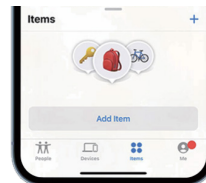
To link the product to the app:

- Press the control button (2).
 - The product will beep and switch itself on.
 - Pairing mode will be enabled automatically.

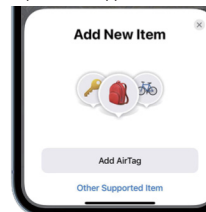
Note:

The product turns itself off automatically after 3 minutes of inactivity. To switch the product on again, press the control button (2) again.

- Ensure that your mobile device is connected to the internet.
- Open the Find My/Find Items app on your device.
- Tap the "Items" button.
- Tap "Add Item" or the "+" icon.



- Tap "Other Supported Items".



- Make sure the product is near the device and Bluetooth is enabled on the device.
- Wait until "iTag" is displayed, and then tap "Connect".

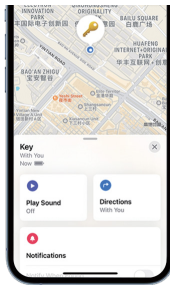


- Select a label and icon and tap "Continue".
- When the app asks if you want to link the product to your ID, tap "Continue" and then "Finish":
 - The product is now linked to the app.

7.3 Finding the product

To find the product:

1. Open the Find My/Find Items app on your mobile device.
2. Tap the "Items" button.
3. Select the item you want to find.
→ The Actions/Settings tab for the corresponding item will be opened.
4. Tap:
 - "Play Sound" to make the product play a sound.
 - "Directions" to navigate to the location of the product.



7.4 Configuring notifications

To receive a notification when the product is found/left behind:

1. Open the Find My/Find Items app on your mobile device.
2. Tap the "Items" button.
3. Select the item you want to find.
→ The Actions/Settings tab for the corresponding item will be opened.
4. Scroll to the "Notifications" section.
5. If you would like to receive a notification of the product's location when it is detected by another device registered for "Find My", select "Notify When Found".
6. If you would like to receive a notification when the product is left behind, select "Notify When Left Behind".

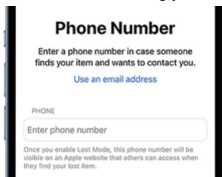
Note:

- The "Notify When Found" option can only be enabled if the product is out of range of your mobile device.

7.5 Enabling lost mode

To enable lost mode:

1. Open the Find My/Find Items app on your mobile device.
2. Tap the "Items" button.
3. Select the item you want to find.
→ The Actions/Settings tab for the corresponding item will be opened.
4. Scroll to the "Lost Mode" section.
5. Tap "Enable".
→ The tab for entering your contact data will be displayed.



6. Enter your phone number or email address and tap "Next".
7. If you wish, you can also enter a message to send to the person who found the product.
8. Tap "Activate".
→ Lost mode is now enabled.

Note:

After you have enabled lost mode:

- The "Notify When Found" option will be automatically enabled. This will notify you of the location of the product when it is detected by another device registered for "Find My".
- The Bluetooth tracker will be locked and will not be able to be linked with another device.

7.6 Removing product from the app

To remove the product from the app:

1. Ensure that lost mode is disabled.
2. Open the Find My/Find Items app on your mobile device.
3. Tap the "Items" button.
4. Select the item you want to find.
→ The Actions/Settings tab for the corresponding item will be opened.
5. Scroll to "Remove Item".
6. Tap "Remove Item".
→ An overview of the item will be displayed.
7. Confirm the removal by tapping "Remove".
8. Press the control button (2) 4 times in quick succession, and then press and hold the control button until the product beeps.
→ The product has been removed from the app and reset.
→ The product can now be linked to another mobile device.

7.7 Viewing lost item details

To quickly display the lost item details on your mobile device:

1. Press the control button (2) 2 times in quick succession.
→ The product will play a sound.
→ The Find My/Find Items app on your mobile device will display the lost item details and product serial number.

7.8 Switching the product off

To switch off the product:

1. Press and hold the control button (2) for 3 seconds and then release it.
→ The product will beep and switch itself off.

7.9 Replacing the battery

To replace the battery:

1. Insert the opening tool into the slot provided (4).
2. Carefully lift the casing off.
3. Insert a new battery with the positive pole pointing upwards (type CR2032, 3 V).
4. Replace the casing.

8 Cleaning and maintenance

Important:

- Do not use aggressive cleaning agents, rubbing alcohol or other chemical solutions. These may damage the product or cause it to malfunction.
- Do not immerse the product in water.

1. If necessary, remove the product from the key ring or remove it from the device to which it is attached.
2. Clean the product with a dry, lint-free cloth.

9 Disposal

9.1 Product



This symbol must appear on any electrical and electronic equipment placed on the EU market. This symbol indicates that this device should not be disposed of as unsorted municipal waste at the end of its service life.

Owners of WEEE (Waste from Electrical and Electronic Equipment) shall dispose of it separately from unsorted municipal waste. Spent batteries and accumulators, which are not enclosed by the WEEE, as well as lamps that can be removed from the WEEE in a non-destructive manner, must be removed by end users from the WEEE in a non-destructive manner before it is handed over to a collection point.

Distributors of electrical and electronic equipment are legally obliged to provide free take-back of waste. Conrad provides the following return options **free of charge** (more details on our website):

- in our Conrad offices
- at the Conrad collection points
- at the collection points of public waste management authorities or the collection points set up by manufacturers or distributors within the meaning of the ElektroG

End users are responsible for deleting personal data from the WEEE to be disposed of.

It should be noted that different obligations about the return or recycling of WEEE may apply in countries outside of Germany.

9.2 (Rechargeable) batteries

Remove batteries/rechargeable batteries, if any, and dispose of them separately from the product. According to the Battery Directive, end users are legally obliged to return all spent batteries/rechargeable batteries; they must not be disposed of in the normal household waste.



Batteries/rechargeable batteries containing hazardous substances are labelled with this symbol to indicate that disposal in household waste is forbidden. The abbreviations for heavy metals in batteries are: Cd = Cadmium, Hg = Mercury, Pb = Lead (name on (rechargeable) batteries, e.g. below the trash icon on the left).

Used (rechargeable) batteries can be returned to collection points in your municipality, our stores or wherever (rechargeable) batteries are sold. You thus fulfil your statutory obligations and contribute to environmental protection.

Batteries/rechargeable batteries that are disposed of should be protected against short circuit and their exposed terminals should be covered completely with insulating tape before disposal. Even empty batteries/rechargeable batteries can contain residual energy that may cause them to swell, burst, catch fire or explode in the event of a short circuit.

10 Declaration of Conformity (DOC)

Conrad Electronic SE, Klaus-Conrad-Straße 1, D-92240 Hirschau hereby declares that this product conforms to the 2014/53/EU directive.

- Click on the following link to read the full text of the EU declaration of conformity:
www.conrad.com/downloads

Enter the product item number in the search box. You can then download the EU declaration of conformity in the available languages.

11 Technical data

11.1 Battery

Type..... CR2032, 3 V
Lifetime..... approx. 12 months (in standby mode)

11.2 Ambient conditions

Operating temperature -20 to +50 °C
Operating humidity 5 – 95 % RH
Storage temperature..... -40 to +85 °C
Storage humidity..... 5 – 95 % RH

11.3 Miscellaneous

Ingress protection IPX7
Transmission frequency..... 2.402 – 2.480 GHz
Transmission power..... Max. -1.52 dBm
Signal range
 In indoor areas approx. 10 – 15 m
 Without obstacles approx. 40 – 50 m
Volume of signal tone 87 – 92 dB
Supported apps
 iOS, iPad OS, macOS..... Apple Find My
 watchOS..... Apple Find Items
Dimensions..... ø 37.2 mm x 8.5 mm
Weight Approx. 15 g



1 Téléchargement des modes d'emploi

Utilisez le lien www.conrad.com/downloads (ou scannez le code QR) pour télécharger le mode d'emploi complet (ou les nouvelles/dernières versions disponibles). Suivez les instructions figurant sur la page internet.

2 Utilisation prévue

Ce produit est un dispositif de localisation qui peut être fixé sur des porte-clés, des bagages ou d'autres objets pour les retrouver plus facilement en cas de perte. Il fonctionne avec une application et est compatible avec Apple iOS, macOS et watchOS. Utilisez le produit avec les applications Apple « Apple Find My/Apple Find Items ».

Le boîtier de ce produit est conforme à l'indice de protection IPX7. Il est adapté pour une utilisation en extérieur et peut résister à une immersion momentanée dans l'eau.

Si vous utilisez le produit à des fins autres que celles décrites précédemment, vous risquez de l'endommager. Une utilisation inappropriée peut entraîner un court-circuit, un incendie ou d'autres dangers.

Ce produit est conforme aux exigences des normes européennes et nationales en vigueur. Pour des raisons de sécurité et d'homologation, toute transformation et/ou modification du produit est interdite.

Lisez attentivement le mode d'emploi et conservez-le dans un endroit sûr. Si vous donnez le produit à un tiers, faites-le toujours accompagner par le mode d'emploi.

Tous les noms d'entreprises et appellations de produits contenus dans ce mode d'emploi sont des marques déposées de leurs propriétaires respectifs. Tous droits réservés.



3 Contenu de l'emballage

- Produit
- Anneau de porte-clés
- Outil d'ouverture
- Mode d'emploi

4 Explication des symboles

Les symboles suivants se trouvent sur le produit/l'appareil ou dans le texte :



Le symbole vous avertit des dangers pouvant entraîner des blessures corporelles.



Avant la première utilisation, veuillez lire le mode d'emploi attentivement.

5 Consignes de sécurité



Lisez attentivement le mode d'emploi dans son intégralité, en étant particulièrement attentif aux consignes de sécurité. Nous déclinons toute responsabilité en cas de dommages corporels ou matériels résultant du non-respect des consignes de sécurité et des informations relatives à la manipulation correcte contenues dans ce manuel. De tels cas entraînent l'annulation de la garantie.

5.1 Généralités

- Ce produit n'est pas un jouet. Gardez-le hors de portée des enfants et des animaux domestiques.
- Ne pas laisser le matériel d'emballage sans surveillance. Cela pourrait constituer un jouet très dangereux pour les enfants.
- Si vous avez des questions auxquelles ce document ne répond pas, veuillez contacter notre service technique.
- Toute opération d'entretien, de réglage ou de réparation doit être exclusivement effectuée par un spécialiste ou un atelier spécialisé.

5.2 Manipulation

- Manipulez le produit avec précaution. Les chocs, les coups ou les chutes, même de faible hauteur, peuvent endommager le produit.

5.3 Cadre de fonctionnement

- N'exposez pas le produit à des contraintes mécaniques.
- Gardez le produit à l'abri de températures extrêmes, de chocs violents, de gaz inflammables, de vapeurs et de solvants.
- Évitez un fonctionnement à proximité immédiat de champs magnétiques ou électromagnétiques puissants, d'antennes de transmission ou de générateurs HF. Dans le cas contraire, le produit pourrait ne pas fonctionner correctement.

5.4 Utilisation

- Adressez-vous à un technicien spécialisé si vous avez des doutes concernant la manipulation, la sécurité ou le branchement de l'appareil.
- Si une utilisation en toute sécurité n'est plus possible, cessez d'utiliser le produit et protégez-le contre toute utilisation accidentelle. Veuillez à ne pas réparer le produit vous-même. Une utilisation en toute sécurité n'est plus garantie si le produit :
 - présente des dommages visibles,
 - ne fonctionne plus correctement,
 - a été rangé dans des conditions inadéquates sur une longue durée, ou
 - a été transporté dans des conditions très rudes.

5.5 Piles/Accumulateurs

- Respectez la polarité lors de la mise en place de la pile.
- En cas de non-utilisation prolongée, retirez les piles pour éviter des dommages liés à une fuite. Des piles qui fuient ou qui sont endommagées peuvent provoquer des brûlures en cas de contact avec la peau. L'utilisation de gants protecteurs appropriés est par conséquent recommandée pour manipuler les piles corrompues.
- Gardez les piles hors de portée des enfants. Ne laissez pas les piles sans surveillance, car elles risquent d'être avalées par des enfants ou des animaux domestiques.
- Les batteries ne doivent pas être démontées, court-circuitées ni jetées au feu. Ne rechargez jamais des piles non rechargeables. Cela entraînerait un risque d'explosion !

6 Éléments de fonctionnement



- 1 Orifice pour anneau de porte-clés
- 2 Touche de commande
- 3 Haut-parleur
- 4 Fente pour outil d'ouverture

7 Mise en service

7.1 Installation de l'application

Le produit est conçu pour être utilisé avec l'application suivante :

- IOS, iPad OS ou macOS : Apple Find My
- WatchOS : Apple Find Items

Pour installer l'application correspondante :

1. Assurez-vous que vous disposez de la version la plus récente de votre système d'exploitation.
2. Téléchargez l'application à partir de la boutique App Store et installez-la sur votre appareil.

7.2 Connexion du produit à l'application

Pour connecter le produit à l'application :

1. Appuyez sur la touche de commande (2).
 - Le produit émet un bip et s'allume.
 - Le mode d'appairage s'active automatiquement.

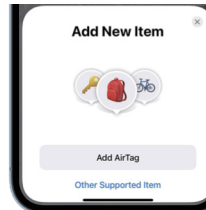
Remarque :

Après 3 minutes d'inactivité, le produit s'éteint automatiquement. Pour rallumer le produit, réappuyez sur la touche de commande (2).

2. Assurez-vous que votre appareil est connecté à internet.
3. Ouvrez l'application Find My/Find Items sur votre appareil.
4. Appuyez sur le bouton « Items ».
5. Appuyez sur « Add Item » ou sur le symbole « + ».



6. Appuyez sur « Other Supported Items ».



7. Assurez-vous que le produit se trouve à proximité de l'appareil et que la fonction Bluetooth de l'appareil est activée.
8. Patientez jusqu'à ce que « iTag » s'affiche puis appuyez sur « Connect ».

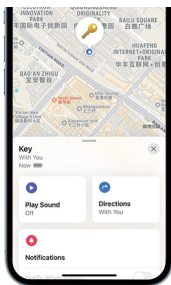


9. Choisissez un nom et une icône et appuyez sur « Continue ».
10. Lorsque l'application vous demande si vous souhaitez associer le produit à votre ID, appuyez sur « Continue », puis sur « Finish » :
 - Le produit est connecté à l'application.

7.3 Trouver le produit

Pour trouver le produit :

1. Ouvrez l'application Find My/Find Items sur votre appareil portable.
2. Appuyez sur le bouton « Items ».
3. Appuyez sur l'élément que vous souhaitez trouver.
→ L'onglet contenant les actions/réglages concernant cet élément s'ouvre.
4. Appuyez sur :
 - « Play Sound » pour que le produit émette un son.
 - « Directions » pour afficher l'itinéraire jusqu'à l'emplacement du produit.



7.4 Réglage des notifications

Pour recevoir une notification lorsque le produit a été trouvé/abandonné :

1. Ouvrez l'application Find My/Find Items sur votre appareil portable.
2. Appuyez sur le bouton « Items ».
3. Appuyez sur l'élément que vous souhaitez trouver.
→ L'onglet contenant les actions/réglages concernant cet élément s'ouvre.
4. Faites défiler jusqu'à la rubrique « Notifications ».
5. Si vous souhaitez recevoir une notification de l'emplacement où se trouve le produit lorsqu'il est détecté par un autre appareil enregistré dans Find My, activez l'option « Notify When Found ».
6. Si vous souhaitez recevoir une notification lorsque le produit se retrouve abandonné, vous pouvez activer l'option « Notify When Left Behind ».

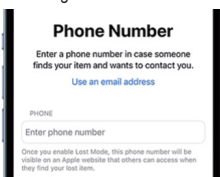
Remarque :

- L'option « Notify When Found » ne peut être activée que lorsque le produit est hors de portée de votre appareil portable.

7.5 Activation du mode perte

Si vous souhaitez activer le mode perte :

1. Ouvrez l'application Find My/Find Items sur votre appareil portable.
2. Appuyez sur le bouton « Items ».
3. Appuyez sur l'élément que vous souhaitez trouver.
→ L'onglet contenant les actions/réglages concernant cet élément s'ouvre.
4. Faites défiler jusqu'à la rubrique « Lost Mode ».
5. Appuyez sur « Enable ».
→ L'onglet de saisie des données de contact apparaît.



6. Saisissez votre numéro de téléphone ou votre adresse e-mail et appuyez sur « Next ».
 7. Vous pouvez également saisir un message qui sera affiché pour la personne qui trouve le produit.
 8. Appuyez sur « Activate ».
- Le mode perte est activé.

Remarque :

Après avoir activé le mode perte :

- L'option « Notify When Found » est automatiquement activée. Vous recevrez ainsi une notification de l'emplacement du produit lorsqu'il est détecté par un autre appareil enregistré dans Find My.
- Le traceur Bluetooth est verrouillé et ne peut pas être connecté à un autre appareil.

7.6 Suppression du produit de l'application

Pour supprimer le produit de l'application :

1. Assurez-vous que le mode perte est désactivé.
2. Ouvrez l'application Find My/Find Items sur votre appareil portable.
3. Appuyez sur le bouton « Items ».
4. Appuyez sur l'élément que vous souhaitez trouver.
→ L'onglet contenant les actions/réglages concernant cet élément s'ouvre.
5. Faites défiler jusqu'à l'option « Remove Item ».
6. Appuyez sur « Remove Item ».
→ Un aperçu de l'élément s'affiche.
7. Confirmez la suppression en appuyant sur « Remove ».
8. Appuyez 4 fois brièvement sur la touche de commande (2) et maintenez-la enfoncée la 5ème fois jusqu'à ce que le produit émette un signal sonore.
→ Le produit a été supprimé de l'application et réinitialisé.
→ Le produit peut maintenant être connecté à un autre appareil portable.

7.7 Affichage des renseignements relatifs à la perte

Pour afficher rapidement les renseignements sur l'appareil portable :

1. Appuyez 2 fois brièvement sur la touche de commande (2).
→ Le produit émet un signal sonore.
→ L'application Find My/Find Items de votre appareil portable affiche les renseignements relatifs à la perte ainsi que le numéro de série du produit.

7.8 Arrêt du produit

Pour éteindre le produit :

1. Maintenez la touche de commande (2) enfoncée pendant 3 secondes puis relâchez-la.
→ Le produit émet un signal sonore et s'éteint.

7.9 Remplacement de la pile

Pour remplacer la pile :

1. Insérez l'outil d'ouverture dans la fente prévue à cet effet (4).
2. Soulevez le boîtier avec précaution.
3. Insérez une pile neuve en orientant la borne positive vers le haut (pile de type CR2032, 3 V).
4. Refermez à nouveau le boîtier.

8 Nettoyage et entretien

Important :

- N'utilisez pas de produits de nettoyage agressifs, d'alcool de nettoyage ou d'autres solvants chimiques. Ils peuvent endommager le boîtier et entraîner un dysfonctionnement du produit.
- Le produit ne doit en aucun cas être plongé dans l'eau.

1. Si nécessaire, retirez le produit de l'anneau de porte-clés ou de l'appareil sur lequel il est fixé.
2. Nettoyez le produit avec un chiffon sec non pelucheux.

9 Élimination des déchets

9.1 Produit



Tous les équipements électriques et électroniques mis sur le marché européen doivent être marqués de ce symbole. Ce symbole indique que cet appareil doit être éliminé séparément des déchets municipaux non triés à la fin de son cycle de vie.

Tout détenteur d'appareils usagés est tenu de les remettre à un service de collecte séparé des déchets municipaux non triés. Les utilisateurs finaux sont tenus de séparer, sans toutefois les détruire, les piles et accumulateurs usagés qui ne sont pas intégrés dans l'appareil usagé, ainsi que les lampes qui peuvent être enlevées de l'appareil usagé sans être détruites, avant de le remettre à un point de collecte.

Les distributeurs d'équipements électriques et électroniques sont légalement tenus de reprendre gratuitement les appareils usagés. Conrad vous offre les possibilités de retour **gratuit** suivantes (plus d'informations sur notre site Internet) :

- à nos filiales Conrad
- dans les centres de collecte créés par Conrad
- dans les points de collecte des organismes de droit public chargés de l'élimination des déchets ou auprès des systèmes de reprise mis en place par les fabricants et les distributeurs au sens de la loi sur les équipements électriques et électroniques (ElektroG)

L'utilisateur final est responsable de l'effacement des données personnelles sur l'équipement usagé à mettre au rebut.

Veillez noter que dans les pays autres que l'Allemagne, d'autres obligations peuvent s'appliquer pour la remise et le recyclage des appareils usagés.

9.2 Piles/accumulateurs

Retirez les piles/accus éventuellement insérés et éliminez-les séparément du produit. Le consommateur final est légalement tenu (ordonnance relative à l'élimination des piles usagées) de rapporter toutes les piles/accumulateurs ; il est interdit de les jeter dans les ordures ménagères.



Les piles/accumulateurs qui contiennent des substances toxiques sont caractérisées par les symboles ci-contre qui indiquent l'interdiction de les jeter dans les ordures ménagères. Les désignations pour le métal lourd prépondérant sont : Cd = cadmium, Hg = mercure, Pb = plomb (la désignation se trouve sur les piles/accumulateurs, par ex. sous le symbole de la poubelle illustré à gauche).

Vous pouvez rapporter gratuitement vos piles/accumulateurs usagés aux centres de récupération de votre commune, à nos succursales ou à tous les points de vente de piles/accumulateurs. Vous respectez ainsi les ordonnances légales et contribuez à la protection de l'environnement.

Avant la mise au rebut, recouvrez complètement les contacts exposés de la batterie/des piles avec un morceau de ruban adhésif pour éviter les courts-circuits. Même si les piles/batteries rechargeables sont vides, l'énergie résiduelle qu'elles contiennent peut être dangereuse en cas de court-circuit (éclatement, surchauffe, incendie, explosion).

10 Déclaration de conformité (DOC)

Conrad Electronic SE, Klaus-Conrad-Straße 1, D-92240 Hirschau, déclare par la présente que ce produit est conforme à la directive 2014/53/UE.

- Le texte intégral de la déclaration de conformité UE est disponible au lien suivant : www.conrad.com/downloads

Saisissez le numéro de commande du produit dans le champ de recherche pour pouvoir télécharger la déclaration de conformité de l'UE dans les langues disponibles.

11 Caractéristiques techniques

11.1 Pile

Type..... CR2032, 3 V

Durée de vie..... env. 12 mois (en mode veille)

11.2 Conditions environnementales

Température de service..... -20 bis +50 °C

Humidité de fonctionnement..... 5 – 95 %

Température de stockage..... -40 à +85 °C

Humidité de stockage..... 5 – 95 %

11.3 Autres

Indice de protection..... IPX7

Fréquence d'émission..... 2 402 – 2 480 GHz

Puissance d'émission..... max. -1,52 dBm

Portée du signal

à l'intérieur..... env. 10 à 15 m

sans obstacles..... env. 40 à 50 m

Volume du signal sonore..... 87 à 92 dB

Applications prises en charge

IOS, iPad OS, macOS..... Apple Find My

watchOS..... Apple Find Items

Dimensions..... ø 37,2 mm x 8,5 mm

Poids..... env. 15 g



1 Downloaden van gebruiksaanwijzingen

Gebruik de link www.conrad.com/downloads (of scan de QR-code) om de volledige gebruiksaanwijzing te downloaden (of nieuwe/actuele versies, indien beschikbaar). Volg de aanwijzingen op de website op.

2 Beoogd gebruik

Dit product is een traceerapparaat dat aan sleutelhangers, bagage of andere voorwerpen kan worden bevestigd om ze gemakkelijker terug te vinden als u ze kwijtraakt. Het wordt via app aangestuurd en is compatibel met Apple iOS, MacOS en watchOS. Gebruik het product in combinatie met de Apple app "Find My".

De behuizing van dit product voldoet aan beschermingsklasse IPX7. Het product is geschikt voor gebruik buitenshuis en is beschermd tegen kortstondige onderdompeling in water.

Als het product voor andere doeleinden wordt gebruikt dan de hiervoor beschreven doeleinden, kan het product worden beschadigd. Onjuist gebruik kan leiden tot kortsluiting, brand of andere gevaren.

Het product voldoet aan alle wettelijke, nationale en Europese normen. In verband met veiligheid en normering zijn geen aanpassingen en/of wijzigingen aan dit product toegestaan.

Lees de gebruiksaanwijzing zorgvuldig door en bewaar deze goed. Geef het product uitsluitend samen met de gebruiksaanwijzing door aan derden.

Alle vermelde bedrijfs- en productnamen zijn handelsmerken van de respectievelijke eigenaren. Alle rechten voorbehouden.



3 Leveringsomvang

- Product
- Sleutelring
- Openingsgereedschap
- Gebruiksaanwijzing

4 Verklaring van symbolen

De volgende symbolen zijn te vinden op het product/apparaat of in de tekst:



Het symbool waarschuwt voor gevaren die tot letsel kunnen leiden.



Lees voor gebruik de gebruiksaanwijzing aandachtig door.

5 Veiligheidsinstructies



Lees de gebruiksaanwijzing zorgvuldig door en let vooral op de veiligheidsinstructies. Als u de veiligheidsinstructies en informatie voor correct gebruik in deze handleiding niet in acht neemt, dan aanvaarden wij geen aansprakelijkheid voor letsel of materiële schade. Bovendien vervalt in dergelijke gevallen de aansprakelijkheid/garantie.

5.1 Algemeen

- Het product is geen speelgoed. Houd het buiten bereik van kinderen en huisdieren.
- Laat het verpakkingsmateriaal niet zomaar rondslingeren. Dit kan gevaarlijk materiaal worden voor spelende kinderen.
- Als u vragen hebt die niet met dit document kunnen worden beantwoord, neem dan contact op met onze technische klantenservice of ander gespecialiseerd personeel.
- Laat onderhoud, aanpassingen en reparaties alleen uitvoeren door een specialist of in een servicecentrum.

5.2 Algemeen gebruik

- Behandel het product met zorg. Schokken, stoten of vallen van kleine hoogte kunnen het product beschadigen.

5.3 Gebruiksomgeving

- Stel het product niet bloot aan welke mechanische belasting dan ook.
- Bescherm het product tegen extreme temperaturen, sterke schokken, ontlambare gassen, dampen en oplosmiddelen.
- Vermijd een gebruik van het apparaat in de onmiddellijke omgeving van sterke magnetische of elektromagnetische velden, zendantennes of HF-generatoren. Anders bestaat de mogelijkheid dat het product niet naar behoren functioneert.

5.4 Bediening

- Raadpleeg een expert wanneer u twijfelt over het juiste gebruik, de veiligheid of het aansluiten van het apparaat.
- Als het niet langer mogelijk is het product veilig te gebruiken, stel het dan buiten bedrijf en zorg ervoor dat niemand het per ongeluk kan gebruiken. Zie er ABSOLUUT vanaf het product zelf te repareren. Veilig gebruik kan niet langer worden gegarandeerd wanneer het product:
 - zichtbaar beschadigd is,
 - niet meer naar behoren werkt,
 - gedurende langere tijd onder ongunstige omstandigheden werd opgeslagen of
 - onderhevig is geweest aan ernstige transportgerelateerde belastingen.

5.5 Batterijen

- Let bij het plaatsen van de batterij op de juiste polariteit.
- Verwijder de batterijen/accu's als u het langere tijd niet gebruikt, om beschadiging door lekkage te voorkomen. Lekkende of beschadigde batterijen kunnen bij contact met de huid brandwonden door zuur veroorzaken. Gebruik daarom veiligheidshandschoenen om beschadigde batterijen aan te pakken.
- Bewaar batterijen buiten het bereik van kinderen. Laat batterijen niet rondslingeren omdat het gevaar bestaat dat kinderen of huisdieren ze inslikken.
- Batterijen mogen niet worden ontmanteld, kortgesloten of verbrand. Probeer nooit niet-oplaadbare accu's op te laden. Er bestaat explosiegevaar!

6 Bedieningselementen



- | | |
|------------------------|----------------------------------|
| 1 Sleutelbosverbinding | 3 Luidspreker |
| 2 Functietoets | 4 Sleuf voor openingsgereedschap |

7 Ingebruikname

7.1 De app installeren

Het product is bedoeld voor gebruik met de volgende app:

- iOS, iPad OS of macOS: Apple Find My
- watchOS: Apple Find items

Om de betreffende app te installeren:

- Zorg ervoor dat u over de nieuwste versie van uw besturingssysteem beschikt.
- Download de app uit de App Store en installeer deze op uw apparaat.

7.2 Product aan de app koppelen

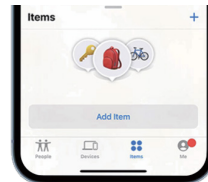
Om het product aan de app te koppelen:

- Druk op de functietoets (2).
 - Het product geeft een piepton en schakelt in.
 - De koppelingsmodus wordt automatisch geactiveerd.

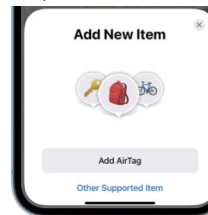
Aanwijzing:

Na 3 minuten inactiviteit, schakelt het product zichzelf uit. Om het product weer in te schakelen, drukt u nogmaals op de functietoets (2).

- Zorg ervoor dat uw mobiele apparaat met internet is verbonden
- Open de Find My/Find items-app op uw apparaat.
- Tik op de knop "Items".
- Tik op "Item toevoegen" of op het "+" symbool.



- Tik op "Andere ondersteunde items".



- Zorg ervoor dat het product zich in de buurt van het apparaat bevindt en dat Bluetooth is ingeschakeld op het apparaat.
- Wacht tot "iTag" wordt weergegeven en tik dan op "Verbinden".

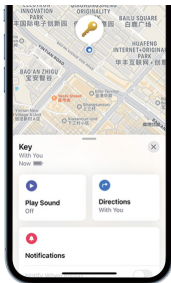


- Selecteer een naam en een symbool en tik op "Doorgaan".
- Wanneer de app vraagt of u het product aan uw ID wilt koppelen, tikt u op Doorgaan en vervolgens op Voltoeien:
 - Het product is aan de app gekoppeld.

7.3 Product vinden

Om het product te vinden:

1. Open de Find My/Find items-app op uw mobiele apparaat.
2. Tik op de knop "Items".
3. Tik op het item dat u wilt vinden.
→ De tab met de acties/instellingen voor het element wordt geopend.
4. Tik op:
 - "Play Sound" (Geluid afspelen) om het product geluid te laten maken.
 - "Routebeschrijving" om de routeplanning naar de productlocatie te starten.



7.4 Meldingen instellen

Om een melding te ontvangen als het product gevonden/achtergelaten is:

1. Open de Find My/Find items-app op uw mobiele apparaat.
2. Tik op de knop "Items".
3. Tik op het item dat u wilt vinden.
→ De tab met de acties/instellingen voor het element wordt geopend.
4. Scroll naar het gedeelte "Meldingen".
5. Als u een melding wilt ontvangen over de locatie van het item wanneer het wordt gedetecteerd door een ander apparaat dat is geregistreerd in Find My, activeert u de optie "Melden wanneer gevonden".
6. Als u een melding wilt ontvangen wanneer het item is achtergelaten, activeert u de optie "Melden wanneer achtergelaten".

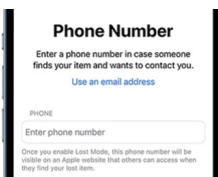
Aanwijzing:

- De optie "Melding bij gevonden product" kan alleen worden geactiveerd als het product buiten het bereik van uw mobiele apparaat is.

7.5 Verliesmodus activeren

Als u de verliesmodus wilt activeren:

1. Open de Find My/Find items-app op uw mobiele apparaat.
2. Tik op de knop "Items".
3. Tik op het item dat u wilt vinden.
→ De tab met de acties/instellingen voor het element wordt geopend.
4. Scroll tot aan het gedeelte "Verloren".
5. Tik op "Inschakelen".
→ De tab voor het invoeren van de contactgegevens verschijnt.



6. Voer uw telefoonnummer of e-mailadres in en tik op "Volgende".
7. Voer optioneel nog een bericht in dat de persoon ontvangt die het item heeft gevonden.
8. Tik op "Activeren".
→ De verliesmodus is geactiveerd.

Aanwijzing:

Nadat u de verliesmodus hebt geactiveerd:

- De optie "Melden wanneer gevonden" wordt automatisch geactiveerd. Hierdoor wordt u op de hoogte gebracht van de locatie van het item wanneer het wordt gedetecteerd door een ander apparaat dat is geregistreerd in Find My.
- Als de Bluetooth tracker vergrendeld is en niet aan een ander apparaat gekoppeld kan worden.

7.6 Item uit de app verwijderen

Om het item uit app te verwijderen:

1. Zorg ervoor dat de verliesmodus uitgeschakeld is.
2. Open de Find My/Find items-app op uw mobiele apparaat.
3. Tik op de knop "Items".
4. Tik op het item dat u wilt vinden.
→ De tab met de acties/instellingen voor het element wordt geopend.
5. Scroll tot de vermelding "Item verwijderen".
6. Tik op "Item verwijderen".
→ Er wordt een overzicht van het element weergegeven.
7. Bevestig het verwijderen door op "Verwijderen" te tikken.
8. Druk 4 keer snel achter elkaar op de functietoets (2) en houd de functietoets de 5e keer ingedrukt totdat het product een pieptoon geeft.
→ Het product is uit de app verwijderd app en teruggezet.
→ Het product kan nu aan een ander mobiel apparaat worden gekoppeld.

7.7 Verliesinformatie oproepen

Om de verliesinformatie snel op het mobiele apparaat weer te geven:

1. Druk 2 keer snel achter elkaar op de functietoets (2).
→ Het product geeft een pieptoon.
→ De Find My/Find items-app op uw mobiele apparaat geeft de verliesinformatie en het serienummer van het product weer.

7.8 Product uitschakelen

Om het product uit te schakelen:

1. Houd de functietoets (2) 3 seconden ingedrukt en laat hem los.
→ Het product laat een geluidssignaal horen en schakelt uit.

7.9 De batterij vervangen

Om de batterij te vervangen:

1. Steek het openingsgereedschap in de daarvoor bestemde sleuf (4).
2. Open de behuizing voorzichtig.
3. Plaats een nieuwe batterij met de pluspool naar boven (type CR2032, 3 V).
4. Sluit de behuizing weer.

8 Reiniging en onderhoud

Belangrijk:

- Gebruik geen agressieve schoonmaakmiddelen, reinigingsalcohol of andere chemische oplosmiddelen. Deze kunnen schade en storingen aan het product veroorzaken.
- Dompel het product niet onder in water.

1. Verwijder het product indien nodig van de sleutelring of van het item waaraan het bevestigd is.
2. Reinig het product met een droge, pluisvrije doek.

9 Verwijdering

9.1 Product



Alle elektrische en elektronische apparatuur die op de Europese markt wordt gebracht, moet met dit symbool zijn gemarkeerd. Dit symbool geeft aan dat dit apparaat aan het einde van zijn levensduur gescheiden van het ongesorteerd gemeentelijk afval moet worden weggegooid. Iedere bezitter van oude apparaten is verplicht om oude apparaten gescheiden van het ongesorteerd gemeentelijk afval af te voeren. Eindgebruikers zijn verplicht oude batterijen en accu's die niet bij het oude apparaat zijn ingesloten, evenals lampen die op een niet-destructieve manier uit het oude toestel kunnen worden verwijderd, van het oude toestel te scheiden alvorens ze in te leveren bij een inzamelpunt.

Distributeurs van elektrische en elektronische apparatuur zijn wettelijk verplicht om oude apparatuur gratis terug te nemen. Conrad geeft u de volgende gratis inlevermogelijkheden (meer informatie op onze website):

- in onze Conrad-filialen
- in de door Conrad gemaakte inzamelpunten
- in de inzamelpunten van de openbare afvalverwerkingsbedrijven of bij de terugnamesystemen die zijn ingericht door fabrikanten en distributeurs in de zin van de ElektroG

Voor het verwijderen van persoonsgegevens op het te verwijderen oude apparaat is de eindgebruiker verantwoordelijk.

Houd er rekening mee dat in landen buiten Duitsland andere verplichtingen kunnen gelden voor het inleveren van oude apparaten en het recyclen van oude apparaten.

9.2 Batterijen/accu's

Verwijder eventueel geplaatste batterijen/accu's en gooi ze apart van het product weg. U als eindgebruiker bent wettelijk verplicht (batterijverordening) om alle gebruikte batterijen/accu's in te leveren; het weggooien bij het huisvuil is verboden.



Batterijen/accu's die schadelijke stoffen bevatten, zijn gemarkeerd met nevenstaand symbool. Deze mogen niet via het huisvuil worden afgevoerd. De aanduidingen voor de zware metalen die het betreft zijn: Cd = cadmium, Hg = kwik, Pb = lood (de aanduiding staat op de batterijen/accu's, bijv. onder de links afgebeelde vuilnisbaksymbool).

U kunt verbruikte batterijen/accu's gratis bij de inzamelingspunten van uw gemeente, onze filialen of overal waar batterijen/accu's worden verkocht, afgeven. U voldoet daarmee aan de wettelijke verplichtingen en draagt bij aan de bescherming van het milieu.

Voor het verwijderen moeten blootliggende contacten van batterijen/accu's volledig worden afgedekt met een stuk plakband om kortsluiting te voorkomen. Zelfs als batterijen/accu's leeg zijn, kan de rest-energie die zij bevatten gevaarlijk zijn in geval van kortsluiting (barsten, sterke verhitting, brand, explosie).

10 Conformiteitsverklaring (DOC)

Bij deze verklaart Conrad Electronic SE, Klaus-Conrad-Straße 1, D-92240 Hirschau, dat dit product voldoet aan de richtlijn 2014/53/EG.

- De volledige tekst van de EG-conformiteitsverklaring staat als download via het volgende internetadres ter beschikking: www.conrad.com/downloads

Voer het bestelnummer van het product in het zoekveld in; vervolgens kunt u de EU-conformiteitsverklaring downloaden in de beschikbare talen.

11 Technische gegevens

11.1 Batterij

Type..... CR2032, 3 V
Levensduur..... ca. 12 maanden (in stand-by)

11.2 Omgevingsomstandigheden

Bedrijfstemperatuur..... -20 tot +50 °C
Luchtvochtigheid tijdens gebruik..... 5 – 95 % RV
Opslagtemperatuur..... -40 tot +85 °C
Opslagluchtvochtigheid..... 5 – 95 % RV

11.3 Andere

Beschermingsklasse..... IPX7
Zendfrequentie..... 2,402 – 2,480 GHz
Zendvermogen..... max. -1,52 dBm
Signaalbereik
 In binnenruimtes..... ca. 10 – 15 m
 Zonder obstakels..... ca. 40 – 50 m
Volume signaaltoon..... 87 – 92 dB
Ondersteunde apps
 IOS, iPad OS, MacOS..... Apple Find My
 watchOS..... Apple Find items
Afmetingen..... ø 37,2 mm x 8,5 mm
Gewicht..... ca. 15 g