



1 Herunterladen von Bedienungsanleitungen

Verwenden Sie den Link www.conrad.com/downloads (oder scannen Sie den QR-Code), um die komplette Bedienungsanleitung herunterzuladen (oder neue/aktuelle Versionen, wenn verfügbar). Folgen Sie den Anweisungen auf der Webseite.

2 Bestimmungsgemäße Verwendung

Bei dem Produkt handelt es sich um einen Fehlerstromschutzschalter (PRCD; Portable Residual Current Device) mit elektronischer Fehlerstrombewertung in Form eines Zwischenkabelgeräts.

Das Produkt enthält einen Differenzialtransformator, der den Strom im stromführenden Leiter und im Nullleiter vergleicht. Jede Ungleichheit zwischen diesen Strömen (was auf einen Fehlerstrom hinweist) induziert einen Strom in der Sekundärwicklung des Transformators und löst den Auslösemechanismus aus.

Das Produkt arbeitet mit einer Ansprechzeit von 30 Millisekunden und ist empfindlich gegenüber Stromverlusten von lediglich 10 Milliampere.

Das Produkt ist geeignet als Sicherheitsverteiler für tragbare elektrische Geräte in verschiedenen Umgebungen (z. B. in Wohnungen, Werkstätten und Gärten).

Wichtig:

Das Gehäuse dieses Produkts entspricht der Schutzart IP44. Es ist gegen Spritzwasser geschützt und für den Innen- und Außeneinsatz geeignet.

Damit die Schutzart wirksam werden kann, müssen alle Stecker- und Steckdosenverbindungen der Schutzart IP44 oder höher entsprechen.

Falls Sie das Produkt für andere als die zuvor genannten Zwecke verwenden, könnte das Produkt beschädigt werden.

Unsachgemäßer Gebrauch kann zu Kurzschluss, Feuer, Stromschlag oder anderen Gefährdungen führen.

Dieses Produkt entspricht den gesetzlichen, nationalen und europäischen Anforderungen.

Aus Sicherheits- und Zulassungsgründen dürfen Sie dieses Produkt nicht umbauen und/oder verändern.

Lesen Sie sich die Bedienungsanleitung sorgfältig durch und bewahren Sie sie sicher auf. Geben Sie das Produkt nur zusammen mit der Bedienungsanleitung an Dritte weiter.

Alle enthaltenen Firmennamen und Produktbezeichnungen sind Warenzeichen der jeweiligen Inhaber. Alle Rechte vorbehalten.

3 Lieferumfang

- Produkt
- Warnschilder auf dem Produkt
- Bedienungsanleitung

4 Symbolerklärung

Folgende Symbole befinden sich auf dem Produkt/Gerät oder im Text:



Dieses Symbol warnt vor Gefahren, die zu Verletzungen führen können.



Dieses Symbol warnt vor gefährlicher Spannung, die zu Verletzungen durch einen elektrischen Schlag führen kann.



Geeignet zum Erkennen und Auslösen von sinusförmigen AC-Fehlerströmen und pulsierenden DC-Fehlerströmen.



Das Produkt ist für Betriebstemperaturen bis zu -25 °C verwendbar.

5 Sicherheitshinweise



Lesen Sie sich die Bedienungsanleitung sorgfältig durch und beachten Sie insbesondere die Sicherheitshinweise. Sollten Sie die in dieser Bedienungsanleitung enthaltenen Sicherheitshinweise und Informationen für einen ordnungsgemäßen Gebrauch nicht beachten, übernehmen wir keine Haftung für daraus resultierende Verletzungen oder Sachschäden. Darüber hinaus erlischt in solchen Fällen die Gewährleistung/Garantie.

5.1 Allgemein

- Das Produkt ist kein Spielzeug. Halten Sie es von Kindern und Haustieren fern.
- Lassen Sie Verpackungsmaterial nicht achtlos herumliegen. Dieses könnte für Kinder zu einem gefährlichen Spielzeug werden.
- Falls Sie Fragen haben, die mit diesem Dokument nicht beantwortet werden können, wenden Sie sich an unseren technischen Kundendienst oder an sonstiges Fachpersonal.

- Lassen Sie Wartungs-, Anpassungs- und Reparaturarbeiten ausschließlich von einem Fachmann bzw. einer Fachwerkstatt durchführen.

5.2 Handhabung

- Gehen Sie stets vorsichtig mit dem Produkt um. Stöße, Schläge oder das Herunterfallen aus geringer Höhe können das Produkt beschädigen.

5.3 Betriebsumgebung

- Setzen Sie das Produkt keiner mechanischen Beanspruchung aus.
- Schützen Sie das Produkt vor extremen Temperaturen, starken Stößen, brennbaren Gasen, Dämpfen und Lösungsmitteln.

5.4 Bedienung

- Sollten Sie Zweifel bezüglich des Betriebs, der Sicherheit oder dem Anschließen des Produkts haben, wenden Sie sich an einen Fachmann.
- Sollte kein sicherer Betrieb mehr möglich sein, nehmen Sie das Produkt außer Betrieb und schützen Sie es vor unbeabsichtigter Verwendung. Sehen Sie UNBEDINGT davon ab, das Produkt selbst zu reparieren. Der sichere Betrieb ist nicht mehr gewährleistet, wenn das Produkt:
 - sichtbare Schäden aufweist,
 - nicht mehr ordnungsgemäß funktioniert,
 - über einen längeren Zeitraum unter ungünstigen Umgebungsbedingungen gelagert wurde oder
 - erheblichen Transportbelastungen ausgesetzt wurde.

5.5 Elektrische Sicherheit



Verändern oder reparieren Sie keine Komponenten der Stromversorgung, einschließlich Netzstecker, Netzkabel und Netzteile. Verwenden Sie keine beschädigten Komponenten. Lebensgefahr durch Stromschlag!

- Schließen Sie das Produkt stets an eine leicht zugängliche Netzsteckdose an.
- Schließen Sie das Produkt ausschließlich an eine mit dem öffentlichen Versorgungsnetz verbundene Netzsteckdose an. Vergewissern Sie sich vor dem Anschließen des Produkts, dass die auf dem Typenschild angegebene Spannung mit der von Ihrem Stromversorger bereitgestellten Spannung übereinstimmt.
- Das Produkt darf unter keinen Umständen mit feuchten Händen an die Netzsteckdose angeschlossen oder von dieser getrennt werden. Es besteht Lebensgefahr durch einen elektrischen Schlag!
- Trennen Sie das Produkt bei einem Gewitter aus Sicherheitsgründen stets von der Netzsteckdose.
- Berühren Sie das Produkt nicht, wenn es Anzeichen von Beschädigungen aufweist. Bei Nichtbeachtung besteht die Gefahr eines lebensgefährlichen elektrischen Schlags! Gehen Sie stattdessen wie folgt vor:
 - Schalten Sie die Netzversorgung des Produkts aus (entsprechenden Leitungsschutzschalter ausschalten oder die Sicherung herausnehmen und dann den entsprechenden FI-Schutzschalter ausschalten).
 - Trennen Sie nun das Produkt von der Netzsteckdose.
 - Sehen Sie von einer weiteren Verwendung des Produkts unbedingt ab. Sorgen Sie außerdem dafür, dass Dritten die Nutzung verwehrt bleibt.

5.6 Steckdosen

- Das Produkt ist mit einem erhöhten Berührungsschutz ausgestattet. Nur wenn beide Kontakte eines Netzsteckers in beide Öffnungen gleichzeitig eingeführt werden, gibt die integrierte Mechanik die Öffnung der Steckdose frei.
- Lassen Sie in Anwesenheit von Kindern besondere Vorsicht walten. Kinder können die Gefahren, die beim falschen Umgang mit elektrischen Geräten entstehen, nicht erkennen. Es besteht Lebensgefahr durch einen elektrischen Schlag!

5.7 Vor jeder Verwendung testen

- Der Fehlerstromschutzschalter hat eine **TEST**-Taste, die einen Fehler simuliert.
- Machen Sie vor jeder Verwendung einen Test. Siehe Abschnitt: [Testen und Anschluss](#) [▶ 2].

5.8 Produkt

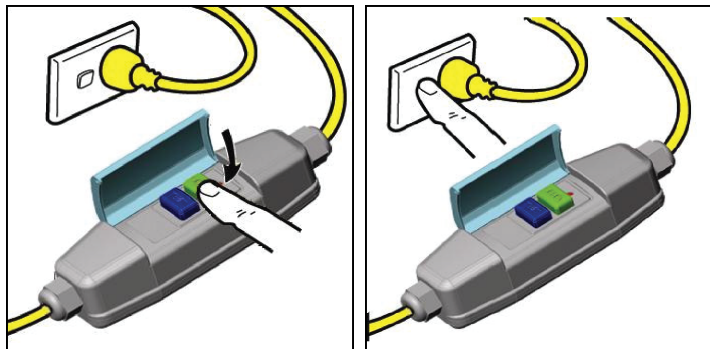
- Wenn der Fehlerstromschutzschalter bei einem bestimmten Gerät wiederholt auslöst oder wenn er beim Testen in Anlehnung an diese Bedienungsanleitung nicht auslöst, wenden Sie sich an einen qualifizierten Elektriker. **VERWENDEN SIE DAS GLEICHE GERÄT NICHT WEITER OHNE DEN SICHERHEITSSCHALTER, DA SONST DIE REALE GEFAHR EINES STROMSCHLAGS BESTEHT.**
- Stellen Sie beim Verwenden eines Verlängerungskabels sicher, dass der Fehlerstromschutzschalter an die Steckdose und das Verlängerungskabel an die Buchse des Fehlerstromschutzschalters angeschlossen ist (nicht umgekehrt, da das Verlängerungskabel dann nicht geschützt wäre). Vermeiden Sie die Möglichkeit von Fehlauslösungen, indem Sie sicherstellen, dass das Verlängerungskabel weniger als 40 Meter lang ist.
- Der Fehlerstromschutzschalter bietet keinen Schutz vor Stromschlägen, die durch den gleichzeitigen Kontakt mit dem aktiven und dem neutralen Leiter eines Stromkreises verursacht werden.



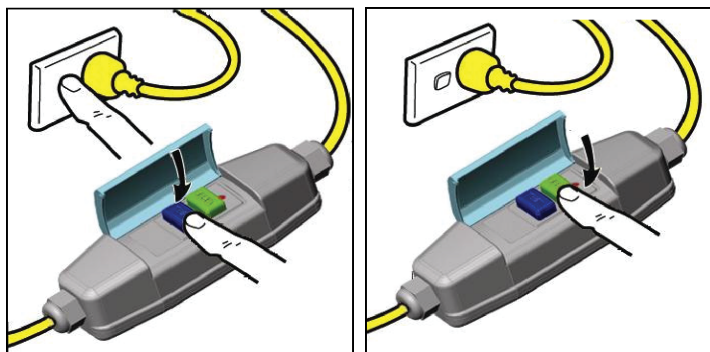
! WARNUNG

Gefahr eines tödlichen Stromschlags!

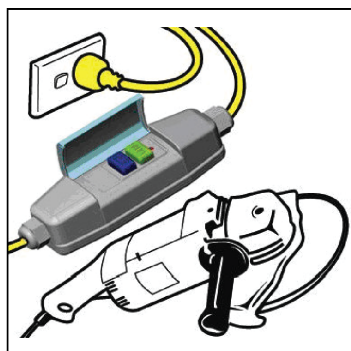
Wenn der tragbare Sicherheitsschalter beim Drücken der Testtaste nicht auslöst (die rote Anzeige *verschwindet nicht*) oder sich nicht zurücksetzen lässt (die rote Anzeige *erscheint nicht*), **NICHT VERWENDEN**.



1. Verbinden Sie das Produkt mit der Stromversorgung.
2. Schalten Sie die Stromversorgung EIN
3. Drücken Sie die **TEST**-Taste und lassen Sie sie wieder los.
4. Überprüfen Sie, ob sich die rote LED einschaltet.
5. Schalten Sie die Stromversorgung AUS.
6. Überprüfen Sie, ob sich die rote LED ausschaltet.



7. Schalten Sie die Stromversorgung EIN.
8. Drücken Sie die **RESET**-Taste und lassen Sie sie wieder los.
9. Überprüfen Sie, ob sich die rote Kontrollleuchte ausschaltet.
10. Drücken Sie die **RESET**-Taste und lassen Sie sie wieder los.
11. Überprüfen Sie, ob die rote Kontrollleuchte eingeschaltet ist. Die rote Kontrollleuchte bedeutet, dass das Produkt mit Strom versorgt wird.



13. Schließen Sie das Gerät an, und schalten Sie es EIN.
14. Betreiben Sie das Gerät normal.

7 Reinigung und Wartung

Wichtig:

- Verwenden Sie keine aggressiven Reinigungsmittel, Reinigungsalkohol oder andere chemische Lösungsmittel. Diese können zu Schäden am Gehäuse und zu Fehlfunktionen des Produkts führen.
- Tauchen Sie das Produkt nicht in Wasser.

1. Schalten Sie alle angeschlossenen Geräte AUS und trennen Sie sie von der Stromversorgung.
2. Trennen Sie das Produkt von der Stromversorgung.
3. Verwenden Sie zum Reinigen des Produkts ein trockenes, faserfreies Tuch.

8 Entsorgung



Alle Elektro- und Elektronikgeräte, die auf den europäischen Markt gebracht werden, müssen mit diesem Symbol gekennzeichnet werden. Dieses Symbol weist darauf hin, dass dieses Gerät am Ende seiner Lebensdauer getrennt von unsortiertem Siedlungsabfall zu entsorgen ist.

Jeder Besitzer von Altgeräten ist verpflichtet, Altgeräte einer vom unsortierten Siedlungsabfall getrennten Erfassung zuzuführen. Die Endnutzer sind verpflichtet, Altbatterien und Altkumulatoren, die nicht vom Altgerät umschlossen sind, sowie Lampen, die zerstörungsfrei aus dem Altgerät entnommen werden können, vor der Abgabe an einer Erfassungsstelle vom Altgerät zerstörungsfrei zu trennen.

Vertreiber von Elektro- und Elektronikgeräten sind gesetzlich zur unentgeltlichen Rücknahme von Altgeräten verpflichtet. Conrad stellt Ihnen folgende **kostenlose** Rückgabemöglichkeiten zur Verfügung (weitere Informationen auf unserer Internet-Seite):

- in unseren Conrad-Filialen
- in den von Conrad geschaffenen Sammelstellen
- in den Sammelstellen der öffentlich-rechtlichen Entsorgungsträger oder bei den von Herstellern und Vertreibern im Sinne des ElektroG eingerichteten Rücknahmesystemen

Für das Löschen von personenbezogenen Daten auf dem zu entsorgenden Altgerät ist der Endnutzer verantwortlich.

Beachten Sie, dass in Ländern außerhalb Deutschlands evtl. andere Pflichten für die Altgeräte-Rückgabe und das Altgeräte-Recycling gelten.

9 Technische Daten

Eingangsspannung	220 - 240 V/AC
Eingangswechselstromfrequenz	50 Hz
Last (max.).....	3600 W
Nennstrom.....	16 A
Bemessungsfehlerstrom (IΔn)	10 mA
Ansprechzeit.....	< 30 ms
Anzahl der Pole und Strompfade....	Zwepolig mit durchgehendem Erdungspfad
Kontaktmaterial.....	AgNi10/Cu
Bemessungseinschalt- und -ausschaltvermögen (Im)	250 A
Bemessungs-Rest-Einschalt- und Ausschaltvermögen (IΔm)	250 A
Bedingter Bemessungskurzschlussstrom (Inc)	1500 A
Bedingter Bemessungs-Rest-Kurzschlussstrom (IΔc).....	1500 A
Bemessungsisolationsspannung ...	250 V
Arbeitsweise	Funktion in Abhängigkeit von der Netzspannung
Fehlerstromschutzschalter öffnet automatisch bei Ausfall der Netzspannung	Ja, aber kein automatisches Wiederschließen, wenn die Netzspannung wiederhergestellt ist
Verhalten bei DC-Komponenten (Gleichstrom)	Typ A
Schutzart	IP44
Erweiterter Schutz gegen versehentliches Berühren.....	Ja
Kabel	H07RN-F 3G 1,5 mm ²
Betriebstemperatur	-25 bis +40 °C
Lagertemperatur	-25 bis +40 °C
Kabellänge.....	3 m
Gewicht (ca.)	800 g

Dies ist eine Publikation der Conrad Electronic SE, Klaus-Conrad-Str. 1, D-92240 Hirschau (www.conrad.com).
 Alle Rechte einschließlich Übersetzung vorbehalten. Reproduktionen jeder Art, z. B. Fotokopie, Mikroverfilmung, oder die Erfassung in elektronischen Datenverarbeitungsanlagen, bedürfen der schriftlichen Genehmigung des Herausgebers. Nachdruck, auch auszugsweise, verboten. Die Publikation entspricht dem technischen Stand bei Drucklegung.
 Copyright by Conrad Electronic SE.
 *3026089_V1_0324_dh_mh_de 1226488459-1 11/01 en



1 Operating Instructions for download

Use the link www.conrad.com/downloads (alternatively scan the QR code) to download the complete operating instructions (or new/current versions if available). Follow the instructions on the web page.

2 Intended use

The product is a PRCD (Portable Residual Current Device) with electronic fault current evaluation in the form of an intermediate cord device.

The product contains a differential transformer that compares the current flowing in the live and neutral wires. Any imbalance between these currents (indicative of a residual current) will induce a current in the secondary winding of the transformer, triggering the trip mechanism.

The product operates with a response time of 30 milliseconds and is sensitive to current losses as low as 10 milliamps.

The product is suitable for use as a safety distributor for portable electrical equipment in different environments (e.g., homes, workshops, and gardens).

Important:

The product has an IP44 ingress protection rating. It is splash proof and suitable for indoor and outdoor use.

For the ingress protection rating to be effective, all plug and socket connections must be rated IP44 or higher.

If you use the product for purposes other than those described, the product may be damaged.

Improper use can result in short circuits, fires, electric shocks or other hazards.

The product complies with the statutory national and European requirements.

For safety and approval purposes, you must not rebuild and/or modify the product.

Read the operating instructions carefully and store them in a safe place. Make this product available to third parties only together with the operating instructions.

All company names and product names are trademarks of their respective owners. All rights reserved.

3 Delivery contents

- Product
- Product warning labels
- Operating instructions

4 Description of symbols

The following symbols are on the product/appliance or are used in the text:



The symbol warns of hazards that can lead to personal injury.



The symbol warns of dangerous voltage that can lead to personal injury by electric shock.



Suitable for detecting and tripping on AC sinusoidal wave residual currents and pulsating DC residual currents.



Product is usable at operating temperatures down to -25 °C.

5 Safety instructions



Read the operating instructions carefully and especially observe the safety information. If you do not follow the safety instructions and information on proper handling, we assume no liability for any resulting personal injury or damage to property. Such cases will invalidate the warranty/guarantee.

5.1 General

- The product is not a toy. Keep it out of the reach of children and pets.
- Do not leave packaging material lying around carelessly. This may become dangerous playing material for children.
- If you have questions which remain unanswered by this information product, contact our technical support service or other technical personnel.
- Maintenance, modifications and repairs must only be completed by a technician or an authorised repair centre.

5.2 Handling

- Handle the product carefully. Jolts, impacts or a fall even from a low height can damage the product.

5.3 Operating environment

- Do not place the product under any mechanical stress.
- Protect the appliance from extreme temperatures, strong jolts, flammable gases, steam and solvents.

5.4 Operation

- Consult an expert when in doubt about the operation, safety or connection of the product.
- If it is no longer possible to operate the product safely, take it out of operation and protect it from any accidental use. **DO NOT** attempt to repair the product yourself. Safe operation can no longer be guaranteed if the product:
 - is visibly damaged,
 - is no longer working properly,
 - has been stored for extended periods in poor ambient conditions or
 - has been subjected to any serious transport-related stresses.

5.5 Electrical safety



Do not modify or repair mains supply components including mains plugs, mains cables, and power supplies. Do not use damaged components. Risk of death by electric shock!

- Connect the product to a mains socket that can be accessed easily.
- Only connect the product to a mains socket connected to the public supply. Before connecting, check whether the voltage stated on the rating plate complies with the voltage of your electricity supplier.
- Never connect or disconnect the product if your hands are wet. There is a risk of electric shock.
- For safety reasons, disconnect the product from the mains socket during storms.
- Do not touch the product if there are any signs of damage, as this may cause a fatal electric shock! Take the following steps:
 - Switch off the mains supply to the product (switch off the corresponding circuit breaker or remove the safety fuse, and then switch off the corresponding RCD protective switch).
 - Remove the product from the mains socket.
 - Do not use the product again. Prevent others from using it.

5.6 Sockets

- The product is equipped with an enhanced protection against accidental contact. An integrated mechanism will release the holes of the receptacle only, if the two prongs of a power plug are inserted into the two holes at once.
- Take special caution when children are around. Children cannot recognize the danger arising from the incorrect use of electrical devices. There is a risk of a life-threatening electric shock!

5.7 Test before each use

- The PRCD has a **TEST** button that simulates a fault.
- Always perform a test before each use. See section: [Testing and connection](#) [▶ 4].

5.8 Product

- If the PRCD repeatedly trips with a particular appliance, or if it fails to trip when tested according to these instructions, consult a qualified electrician. **DO NOT CONTINUE TO USE THE SAME APPLIANCE WITHOUT THE SAFETY SWITCH AS A REAL SHOCK HAZARD MAY EXIST.**
- If using with an extension cable, make sure the PRCD is connected to the power outlet and the extension is connected to the PRCD socket (not the other way around as the extension cable would not be protected). Avoid the possibility of nuisance tripping by ensuring the extension lead is less than 40 meters long.
- The PRCD does not protect against electrical shock resulting from simultaneous contact with active and neutral wires of an electric circuit.

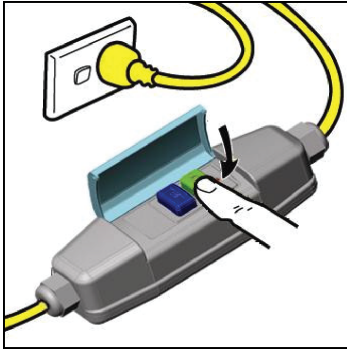
6 Testing and connection



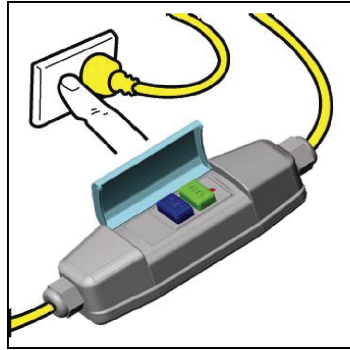
! WARNING

Risk of lethal electric shock!

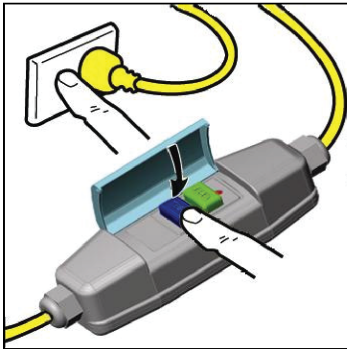
If the portable safety switch fails to trip when the test button is pressed (red indicator fails to *disappear*); or fails to reset (red indicator fails to *appear*); **DO NOT USE**.



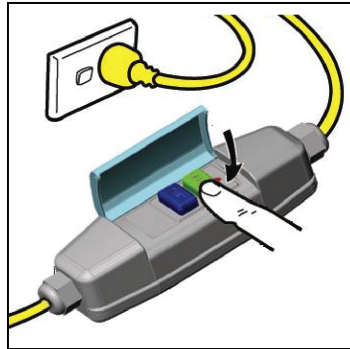
1. Connect to power supply.
2. Switch power supply ON.
3. Press and release the **TEST** button.
4. Verify the red LED switches ON.



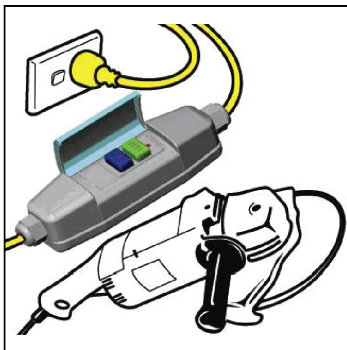
5. Switch power supply OFF.
6. Verify the red LED goes OFF.



7. Switch the power supply ON.
8. Press and release the **RESET** button.
9. Verify the red indicator goes OFF.



10. Press and release the **RESET** button.
11. Verify the red indicator is ON. The red indicator means power is available to the appliance.



13. Plug the appliance in, and switch it ON.
14. Operate the equipment normally.

7 Cleaning and care

Important:

- Do not use aggressive cleaning agents, rubbing alcohol or other chemical solutions. They damage the housing and can cause the product to malfunction.
- Do not immerse the product in water.

1. Switch any connected devices OFF and disconnect them.
2. Disconnect the product from the power supply.
3. Clean the product with a dry, fibre-free cloth.

8 Disposal



This symbol must appear on any electrical and electronic equipment placed on the EU market. This symbol indicates that this device should not be disposed of as unsorted municipal waste at the end of its service life.

Owners of WEEE (Waste from Electrical and Electronic Equipment) shall dispose of it separately from unsorted municipal waste. Spent batteries and accumulators, which are not enclosed by the WEEE, as well as lamps that can be removed from the WEEE in a non-destructive manner, must be removed by end users from the WEEE in a non-destructive manner before it is handed over to a collection point.

Distributors of electrical and electronic equipment are legally obliged to provide free take-back of waste. Conrad provides the following return options **free of charge** (more details on our website):

- in our Conrad offices
- at the Conrad collection points
- at the collection points of public waste management authorities or the collection points set up by manufacturers or distributors within the meaning of the ElektroG

End users are responsible for deleting personal data from the WEEE to be disposed of.

It should be noted that different obligations about the return or recycling of WEEE may apply in countries outside of Germany.

9 Technical data

Input voltage	220 - 240 V/AC
Input AC frequency	50 Hz
Load (max.)	3600 W
Rated current	16 A
Rated residual current (I _{Δn})	10 mA
Response time	<30 ms
Number of poles and current paths	Two-pole with continuous earthing path
Contact material	AgNi10/Cu
Rated making and breaking capacity (I _m)	250 A
Rated residual making and breaking capacity (I _{Δm})	250 A
Rated conditional short-circuit current (I _{nc})	1500 A
Rated conditional residual short-circuit current (I _{Δc})	1500 A
Rated insulation voltage	250 V
Method of operation	Functionally dependant of the line voltage
PRCD opening automatically in case of failure of the line voltage	Yes, not re-closing automatically when the line voltage is restored
Behaviour with DC (direct current) components	Type A
Ingress protection	IP44
Enhanced protection against accidental contact	Yes
Cable	H07RN-F 3G1.5 mm ²
Operating temperature	-25 to +40 °C
Storage temperature	-25 to +40 °C
Cable length	3 m
Weight (approx.)	800 g

This is a publication by Conrad Electronic SE, Klaus-Conrad-Str. 1, D-92240 Hirschau (www.conrad.com).

All rights including translation reserved. Reproduction by any method (e.g. photocopying, microfilming or the capture in electronic data processing systems) requires prior written approval from the editor. Reprinting, also in part, is prohibited. This publication reflects the technical status at the time of printing.

Copyright by Conrad Electronic SE.

*3026089_V1_0324_dh_mh_en 1226488459-2 11/O1 en



1 Gebruiksaanwijzingen voor download

Gebruik de link www.conrad.com/downloads (of scan de QR-code) om de volledige gebruiksaanwijzingen te downloaden (of nieuwe/huidige versies indien beschikbaar). Volg de instructies op de webpagina.

2 Beoogd gebruik

Dit product is een PRCD (draagbare aardlekschakelaar) met elektronische lekstroomevaluatie in de vorm van een tussensnoerapparaat.

Het product bevat een differentiaaltransformator die de stroom in de stroomvoerende en de nuldraad vergelijkt. Een afwijking tussen deze stromen (wat duidt op een lekstroom) veroorzaakt een stroom in de secundaire wikkeling van de transformator, waardoor het uitschakelmechanisme in werking treedt.

Het product werkt met een reactietijd van 30 milliseconden en is gevoelig voor stroomverliezen tot slechts 10 milliampère.

Het product is geschikt voor gebruik als veiligheidsdistributeur voor draagbare elektrische apparatuur in verschillende omgevingen (bijv. woningen, werkplaatsen en tuinen).

Belangrijk:

Dit product heeft beschermingsklasse IP44 tegen het binnendringen van stof en water. Het is bestand tegen spatwater en geschikt voor gebruik binnenshuis en buitenshuis.

De beschermingsgraad tegen binnendringing is alleen van kracht als alle stekkers en stopcontacten beschermingsgraad IP44 of hoger zijn.

Als het product voor andere doeleinden wordt gebruikt dan hier beschreven, kan het product worden beschadigd.

Verkeerd gebruik kan leiden tot kortsluiting, brand, elektrische schokken of andere gevaren. Het product is voldoet aan de nationale en Europese wettelijke voorschriften.

Om veiligheids- en goedkeuringsredenen mag u niets aan dit product veranderen.

Lees de gebruiksaanwijzing goed door en bewaar deze op een veilige plek. Het product mag alleen samen met de gebruiksaanwijzing aan derden worden doorgegeven.

Alle bedrijfs- en productnamen zijn handelsmerken van de betreffende eigenaren. Alle rechten voorbehouden.

3 Leveringsomvang

- Product
- Productwaarschuwingslabels
- Gebruiksaanwijzing

4 Beschrijving van de symbolen

De volgende symbolen staan op het product/apparaat of worden gebruikt in de tekst:



Dit symbool waarschuwt voor gevaren die tot persoonlijk letsel kunnen leiden.



Dit symbool waarschuwt voor gevaarlijke spanning die kan leiden tot persoonlijk letsel door elektrische schokken.



Geschikt voor het detecteren en uitschakelen van AC-sinusgolf lekstromen en pulserende DC-lekstromen.



Product is geschikt voor bedrijfstemperaturen tot -25 °C.

5 Veiligheidsinstructies



Lees de gebruiksaanwijzing aandachtig door en neem vooral de veiligheidsinformatie in acht. Indien de veiligheidsinstructies en de aanwijzingen voor een juiste bediening in deze gebruiksaanwijzing niet worden opgevolgd, aanvaarden wij geen verantwoordelijkheid voor hieruit resulterende persoonlijk letsel of materiële schade. In dergelijke gevallen vervalt de aansprakelijkheid/garantie.

5.1 Algemeen

- Het artikel is geen speelgoed. Houd het buiten het bereik van kinderen en huisdieren.
- Laat verpakkingsmateriaal niet achteloos rondslingeren. Dit kan voor kinderen gevaarlijk speelgoed worden.
- Als u nog vragen hebt die niet door dit informatieproduct zijn beantwoord, neem dan contact op met onze technische klantendienst of ander technisch personeel.
- Laat onderhoud, aanpassingen en reparaties alleen uitvoeren door een vakman of in een daartoe bevoegde werkplaats.

5.2 Omgang

- Behandel het product met zorg. Schokken, stoten of zelfs een val van geringe hoogte kunnen het product beschadigen.

5.3 Bedrijfsomgeving

- Stel het product niet aan mechanische spanning bloot.
- Bescherm het product tegen extreme temperaturen, sterke schokken, brandbare gassen, stoom en oplosmiddelen.

5.4 Bediening

- Neem contact op met een deskundige wanneer u twijfelt over de werking, veiligheid of verbinding van het product.
- Als het product niet langer veilig gebruikt kan worden, stel het dan buiten bedrijf en zorg ervoor dat niemand het per ongeluk kan gebruiken. Probeer het product NIET zelf te repareren. Veilig gebruik kan niet langer worden gegarandeerd als het product:
 - zichtbaar is beschadigd,
 - niet meer naar behoren werkt,
 - gedurende een langere periode onder slechte omstandigheden is opgeslagen of
 - onderhevig is geweest aan ernstige transportbelasting.

5.5 Elektrische veiligheid



Modificeer of repareer geen onderdelen van de netvoeding, inclusief netstekkers, netsnoeren en voedingen. Gebruik geen beschadigde onderdelen. Risico op een fatale elektrische schok!

- Sluit het product aan op een eenvoudig te bereiken stopcontact.
- Sluit het product uitsluitend aan op een stopcontact dat is verbonden met de publieke voorziening. Controleer voordat u het product aansluit of de spanning aangegeven op het nominale specificatieplaatje overeenkomt met de spanning van uw stopcontact.
- Het product nooit met natte handen aansluiten of loskoppelen. Er bestaat een risico op een elektrische schok.
- Koppel het product om veiligheidsredenen los van het stopcontact tijdens onweer.
- Raak het product niet aan als deze tekenen van schade vertoont, omdat dit tot een fatale elektrische schok kan leiden! Ga als volgt te werk:
 - Schakel de netvoeding naar het product uit (schakel de corresponderende stroomonderbreker uit of verwijder de veiligheidszekering en schakel vervolgens de corresponderende aardlekschakelaar uit).
 - Koppel het product los van het stopcontact.
 - Gebruik het product niet meer. Zorg ervoor dat anderen het ook niet gebruiken.

5.6 Stopcontacten

- Het product is uitgerust met verbeterde aanraakbeveiliging. Alleen wanneer beide contacten van een stekker tegelijkertijd in beide openingen worden gestoken, opent het geïntegreerde mechanisme de opening van het stopcontact.
- Wees dus extra voorzichtig als er kinderen in de buurt zijn. Kinderen kunnen de gevaren niet inschatten die ontstaan als elektrische apparaten op verkeerde wijze gebruikt worden. Er bestaat levensgevaar door een elektrische schok!

5.7 Testen voordat u deze gebruikt

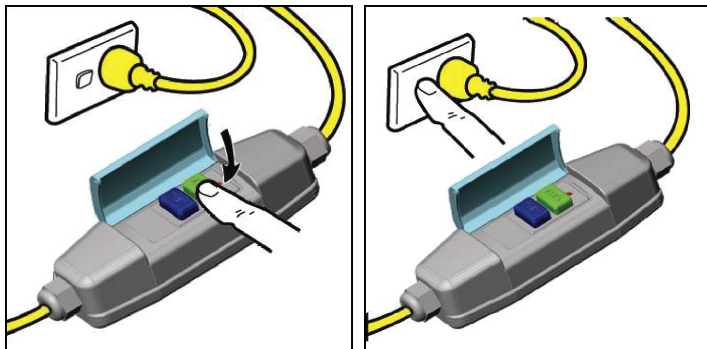
- De PRCD heeft een TEST knop die een afwijking stimuleert.
- Voer altijd een test uit voor elk gebruik. Zie paragraaf: [Testen en aansluiten](#) [▶ 6].

5.8 Product

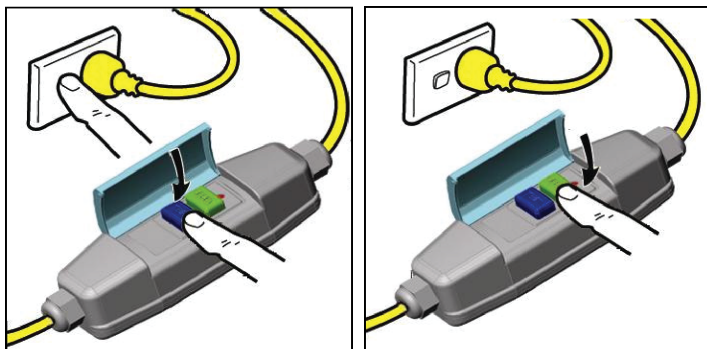
- Raadpleeg een gekwalificeerde elektricien als de PRCD herhaaldelijk wordt uitgeschakeld bij een bepaald apparaat of als de PRCD niet wordt uitgeschakeld wanneer deze wordt getest volgens deze instructies. **GEbruik HETZELFDE APPARAAT NIET LANGER ZONDER DE VEILIGHEIDSSCHAKELAAR, OMDAT ER DAN GEVAAR VOOR ELEKTRISCHE SCHOKKEN BESTAAT.**
- Als u een verlengsnoer gebruikt, let er op dat de PRCD wordt aangesloten op het stopcontact en het verlengsnoer op de PRCD-contactdoos (niet andersom, want dan is het verlengsnoer niet beschermd). Vermijd de kans op hinderlijke uitschakelingen door ervoor te zorgen dat het verlengsnoer niet langer is dan 40 meter.
- De PRCD biedt geen bescherming tegen elektrische schokken als gevolg van gelijktijdig contact met onder spanning staande en nuldraden van een elektrisch circuit.

**WAARSCHUWING****Risico van een levensgevaarlijke elektrische schok!**

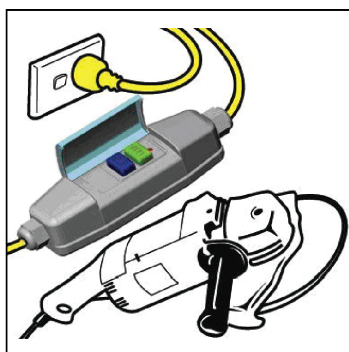
Als de draagbare veiligheidsschakelaar niet uitschakelt wanneer de testknop wordt ingedrukt (de rode indicator *gaat niet uit*); of niet wil resetten (de rode indicator *gaat niet branden*); **NIET GEBRUIKEN**.



1. Aansluiten op de voeding.
2. Schakel de voeding IN.
3. Druk de **TEST** knop in en laat weer los.
4. Controleer of de rode LED AAN gaat.
5. Schakel de voeding UIT.
6. Controleer of de rode LED UIT gaat.



7. Schakel de voeding IN.
8. Druk de **RESET** knop in en laat weer los.
9. Controleer of de rode indicator UIT gaat.
10. Druk de **RESET** knop in en laat weer los.
11. Controleer of de rode indicator AAN is. De rode indicator betekent dat er voeding beschikbaar is voor het apparaat.



12. Stekker van het apparaat insteken en schakel het apparaat in.
13. Bedien het apparaat normaal.

7 Onderhoud en reiniging**Belangrijk:**

- Gebruik geen agressieve reinigingsmiddelen, wrijfalcohol of andere chemische oplossingen. Ze beschadigen de behuizing en kunnen storingen in het product veroorzaken.
- Dompel het product niet in water.

1. Schakel alle aangesloten apparaten UIT en haal de stekkers eruit.
2. Koppel het product los van de voeding.
3. Reinig het product met een droog, pluisvrij doekje.

8 Verwijdering

Alle elektrische en elektronische apparatuur die op de Europese markt wordt gebracht, moet met dit symbool zijn gemarkeerd. Dit symbool geeft aan dat dit apparaat aan het einde van zijn levensduur gescheiden van het ongesorteerd gemeentelijk afval moet worden weggegooid.

Iedere bezitter van oude apparaten is verplicht om oude apparaten gescheiden van het ongesorteerd gemeentelijk afval af te voeren. Eindgebruikers zijn verplicht oude batterijen en accu's die niet bij het oude apparaat zijn ingesloten, evenals lampen die op een niet-destructieve manier uit het oude toestel kunnen worden verwijderd, van het oude toestel te scheiden alvorens ze in te leveren bij een inzamelpunt.

Distributeurs van elektrische en elektronische apparatuur zijn wettelijk verplicht om oude apparatuur **gratis** terug te nemen. Conrad geeft u de volgende gratis inlevermogelijkheden (meer informatie op onze website):

- in onze Conrad-filialen
- in de door Conrad gemaakte inzamelpunten
- in de inzamelpunten van de openbare afvalverwerkingsbedrijven of bij de terugnamesystemen die zijn ingericht door fabrikanten en distributeurs in de zin van de ElektroG

Voor het verwijderen van persoonsgegevens op het te verwijderen oude apparaat is de eindgebruiker verantwoordelijk.

Houd er rekening mee dat in landen buiten Duitsland andere verplichtingen kunnen gelden voor het inleveren van oude apparaten en het recyclen van oude apparaten.

9 Technische gegevens

Voedingsspanning	220 - 240 V/AC
Voedingsfrequentie	50 Hz
Belasting (max.).....	3600 W
Nominale stroom	16 A
Nominale aardlekstroom (I _{Δn}).....	10 mA
Reactietijd.....	<30 ms
Aantal polen en stroompaden.....	Tweepolig met doorlopend aardingspad
Contactmateriaal	AgNi10/Cu
Nominaal inschakel- en uitschakelvermogen (I _m)	250 A
Nominaal lekstroom-inschakel- en uitschakelvermogen (I _{Δm}).....	250 A
Nominaal voorwaardelijke kortsluitstroom (I _{nc}).....	1500 A
Nominaal voorwaardelijke lek-kortsluitstroom (I _{Δc}).....	1500 A
Nominale isolatiespanning.....	250 V
Werkingsmechanisme	Functioneel afhankelijk van de netspanning
PRCD opent automatisch in geval van uitval van de netspanning	Ja, sluit niet automatisch opnieuw wanneer de netspanning is hersteld
Gedrag bij DC (gelijkstroom) componenten.....	Type A
Beschermingsgraad.....	IP44
Verbeterde beveiliging tegen onbedoeld contact	Ja
Kabel	H07RN-F 3G 1,5 mm ²
Bedrijfstemperatuur	-25 tot +40 °C
Opslagtemperatuur	-25 tot +40 °C
Kabellengte.....	3 m
Gewicht (ong.)	800 g

Dit is een publicatie van Conrad Electronic SE, Klaus-Conrad-Str. 1, D-92240 Hirschau (www.conrad.com).

Alle rechten, vertaling inbegrepen, voorbehouden. Elke reproductie, ongeacht de methode, bijv. fotokopie, microverfilming of de registratie in elektronische gegevensverwerkingsystemen, vereist de voorafgaande schriftelijke toestemming van de uitgever. Nadruk, ook van uittreksels, verboden. De publicatie voldoet aan de technische stand bij het in druk bezorgen.

Copyright by Conrad Electronic SE.

*3026089_V1_0324_dh_mh_nl 1226488459-3 I1/O1 en



1 Istruzioni per il download

Accedere al link www.conrad.com/downloads (in alternativa eseguire la scansione del codice QR) per scaricare le istruzioni per l'uso complete (o le versioni nuove/attuali, se disponibili). Seguire le istruzioni riportate nella pagina web.

2 Uso previsto

Il prodotto è un PRCD (dispositivo portatile per corrente residua) con valutazione elettronica della corrente di guasto sotto forma di dispositivo con cavo intermedio.

Il prodotto contiene un trasformatore differenziale che confronta la corrente che scorre nei fili sotto tensione e in quelli neutri. Qualsiasi squilibrio tra queste correnti (indicativo di una corrente residua) indurrà una corrente nell'avvolgimento secondario del trasformatore, innescando il meccanismo di intervento.

Il prodotto funziona con un tempo di risposta di 30 millisecondi ed è sensibile a perdite di corrente fino a 10 milliampere.

Il prodotto è adatto all'uso come distributore di sicurezza per apparecchiature elettriche portatili in diversi ambienti (ad esempio, abitazioni, officine e giardini).

Importante:

Il prodotto offre un grado di protezione di ingresso IP44. È resistente agli spruzzi e un'ed è adatto per l'uso in ambienti interni ed esterni.

Affinché il grado di protezione di ingresso sia efficace, tutte le connessioni con spina e presa devono avere un grado di protezione IP44 o superiore.

Qualora si utilizzi il prodotto per scopi diversi da quelli previsti, questo potrebbe danneggiarsi.

L'utilizzo improprio può causare cortocircuiti, incendi, scosse elettriche o altri pericoli.

Questo prodotto è conforme ai relativi requisiti nazionali ed europei.

Per motivi di sicurezza e in base alle normative, l'alterazione e/o la modifica del prodotto non sono consentite.

Leggere attentamente le istruzioni e conservarle in un luogo sicuro. In caso di cessione del prodotto a terzi, accludere anche le presenti istruzioni per l'uso.

Tutti i nomi di aziende e le denominazioni di prodotti ivi contenuti sono marchi dei rispettivi proprietari. Tutti i diritti sono riservati.

3 Contenuto della confezione

- Cacciavite
- Etichette di avvertenza del prodotto
- Istruzioni per l'uso

4 Descrizione dei simboli

I seguenti simboli si trovano sul prodotto/apparecchio o sono usati nel testo:



Il simbolo avverte sulla presenza di pericoli che potrebbero portare a lesioni personali.



Il simbolo avverte sulla presenza di tensioni pericolose che possono portare a lesioni personali a causa di una scossa elettrica.



Adatto per il rilevamento e l'intervento di correnti residue sinusoidali CA e correnti residue pulsanti CC.



Il prodotto è utilizzabile con temperature di esercizio fino a -25 °C.

5 Istruzioni per la sicurezza



Leggere attentamente le istruzioni per l'uso e osservare nello specifico le informazioni sulla sicurezza. In caso di mancato rispetto delle istruzioni per la sicurezza e delle informazioni sul corretto utilizzo del prodotto, si declina qualsiasi responsabilità per eventuali danni a persone o cose. In questi casi, la garanzia decade.

5.1 Informazioni generali

- Il prodotto non è un giocattolo. Tenere fuori dalla portata di bambini e animali domestici.
- Non lasciare il materiale di imballaggio incustodito. Potrebbe diventare un giocattolo pericoloso per i bambini.
- Non esitare a contattare il nostro servizio assistenza o altro personale tecnico competente, in caso di domande che non trovano risposta nel manuale di istruzioni del prodotto.
- Far eseguire i lavori di manutenzione, adattamento e riparazione esclusivamente da un esperto o da un laboratorio specializzato.

5.2 Gestione

- Maneggiare il prodotto con cautela. Sobbalzi, urti o cadute, anche da altezze ridotte, possono danneggiare il prodotto.

5.3 Condizioni di esercizio

- Non sottoporre il prodotto a sollecitazioni meccaniche.
- Proteggere l'apparecchiatura da temperature estreme, forti urti, gas, vapori e solventi infiammabili.

5.4 Funzionamento

- Consultare un esperto in caso di dubbi sul funzionamento, la sicurezza o il collegamento del prodotto.
- Se non è più possibile utilizzare il prodotto in tutta sicurezza, metterlo fuori servizio e proteggerlo da qualsiasi uso accidentale. NON tentare di riparare il prodotto da soli. Il corretto funzionamento non è più garantito se il prodotto:
 - è visibilmente danneggiato,
 - non funziona più correttamente,
 - è stato conservato per lunghi periodi in condizioni ambientali avverse o
 - è stato sottoposto a gravi sollecitazioni legate al trasporto.

5.5 Sicurezza elettrica



Non modificare o riparare i componenti dell'alimentazione di rete, comprese le spine di rete, i cavi di rete e gli alimentatori. Non utilizzare componenti danneggiati. Rischio di scosse elettriche letali!

- Collegare la videocamera ad una presa di alimentazione di rete facilmente accessibile.
- Collegare il prodotto esclusivamente a una presa elettrica della rete pubblica. Prima del collegamento, assicurarsi che la tensione specificata sulla targhetta corrisponda a quella del proprio fornitore di energia elettrica.
- Non collegare o scollegare la videocamera con le mani bagnate. Sussiste il pericolo di scossa elettrica.
- Per motivi di sicurezza, scollegare il prodotto dalla presa elettrica durante i temporali.
- Evitare di toccare il prodotto nel caso in cui fossero presenti segni evidenti di danni, in caso contrario sussiste il pericolo di scosse elettriche fatali! Procedere nel modo seguente:
 - Scollegare la rete elettrica dal prodotto (disinserire l'interruttore corrispondente o rimuovere il fusibile di sicurezza, dopodiché disinserire l'interruttore differenziale corrispondente).
 - Rimuovere il prodotto dalla presa elettrica.
 - Evitare di utilizzare il prodotto nuovamente. Evitare che altri possano utilizzarlo.

5.6 Prese

- Il prodotto è dotato di una protezione avanzata contro i contatti accidentali. Solo se entrambi i contatti di una spina sono inseriti contemporaneamente nelle aperture di alimentazione, un meccanismo integrato apre i fori della presa.
- Prestare particolare attenzione in presenza di bambini. Poiché non sono in grado di valutare da soli i pericoli derivanti dall'utilizzo di apparecchi elettrici. Potrebbe verificarsi una scarica elettrica mortale!

5.7 Testare prima di ogni utilizzo

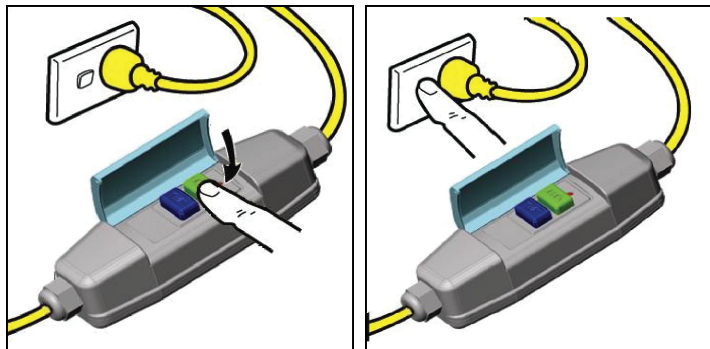
- Il dispositivo PRCD è dotato di un pulsante **TEST** che simula un guasto.
- Eseguire sempre in test prima di ogni utilizzo. Vedere la sezione: [Test e collegamento](#) [▶ 8].

5.8 Prodotto

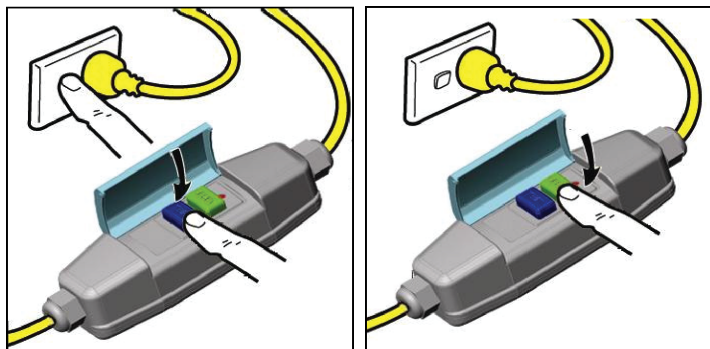
- Se il dispositivo PRCD scatta ripetutamente con un particolare apparecchio, o se non scatta quando viene testato secondo le presenti istruzioni, consultare un elettricista qualificato. **NON CONTINUARE A UTILIZZARE LO STESSO APPARECCHIO SENZA L'INTERRUTTORE DI SICUREZZA, POICHÉ CIÒ POTREBBE GENERARE UN REALE RISCHIO DI SCOSSE ELETTRICHE.**
- Se si utilizza una prolunga, assicurarsi che il dispositivo PRCD sia collegato alla presa di corrente e che la prolunga sia collegata alla presa dello stesso PRCD (non viceversa, perché il cavo di prolunga non sarebbe protetto). Per evitare il rischio di inciamparsi sul cavo, assicurarsi che la prolunga non sia più lunga di 40 metri.
- Il dispositivo PRCD non protegge dalle scosse elettriche derivanti dal contatto simultaneo con i fili sotto tensione e i fili neutri di un circuito elettrico.

**AVVERTENZA****Pericolo di scosse elettriche letali!**

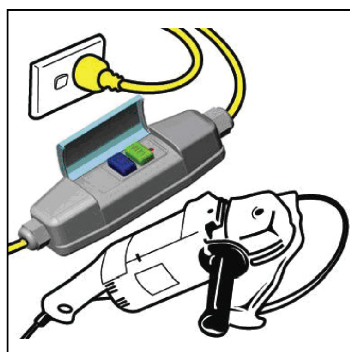
Se l'interruttore di sicurezza portatile non interviene quando si preme il pulsante di prova (l'indicatore rosso non si spegne) o non si ripristina (l'indicatore rosso non viene visualizzato), **NON USARE** il dispositivo.



1. Collegare all'alimentazione.
2. Accendere l'alimentazione.
3. Premere e rilasciare il pulsante **TEST**.
4. Verificare che il LED rosso si accenda.
5. Spegnerne l'alimentazione elettrica.
6. Verificare che il LED rosso si spenga.



7. Accendere l'alimentazione.
8. Premere e rilasciare il pulsante **RESET**.
9. Verificare che l'indicatore rosso si spenga.
10. Premere e rilasciare il pulsante **RESET**.
11. Verificare che l'indicatore rosso sia acceso. Quando l'indicatore rosso è acceso, significa che l'apparecchio è alimentato correttamente.



13. Collegare l'apparecchio e accenderlo.
14. Utilizzare l'apparecchio normalmente.

7 Pulizia e manutenzione**Importante:**

- Non utilizzare detergenti aggressivi, alcol o altre soluzioni chimiche. Possono danneggiare l'alloggiamento e causare il malfunzionamento del prodotto.
- Non immergere il prodotto nell'acqua.

1. Spegnerne tutti i dispositivi collegati e scollegarli.
2. Scollegare il prodotto dall'alimentazione.
3. Pulire il prodotto con un panno asciutto e privo di lanugine.

8 Smaltimento

Tutte le apparecchiature elettriche ed elettroniche introdotte sul mercato europeo devono essere etichettate con questo simbolo. Questo simbolo indica che l'apparecchio deve essere smaltito separatamente dai rifiuti urbani non differenziati al termine della sua vita utile.

Ciascun proprietario di RAEE (Rifiuti di apparecchiature elettriche ed elettroniche) è tenuto a smaltire gli stessi separatamente dai rifiuti urbani non differenziati. Gli utenti finali sono tenuti a rimuovere senza distruggere le batterie e gli accumulatori esauriti che non sono integrati nell'apparecchiatura, nonché a rimuovere le lampade dall'apparecchiatura destinata allo smaltimento prima di consegnarla presso un centro di raccolta.

I rivenditori di apparecchiature elettriche ed elettroniche sono tenuti per legge a ritirare gratuitamente le vecchie apparecchiature. Conrad mette a disposizione le seguenti opzioni di restituzione **gratuite** (ulteriori informazioni sono disponibili sul nostro sito internet):

- presso le nostre filiali Conrad
- presso i centri di raccolta messi a disposizione da Conrad
- presso i centri di raccolta delle autorità pubbliche di gestione dei rifiuti o presso i sistemi di ritiro istituiti da produttori e distributori ai sensi della ElektroG

L'utente finale è responsabile della cancellazione dei dati personali sul vecchio dispositivo destinato allo smaltimento.

Tenere presente che in paesi al di fuori della Germania possono essere applicati altri obblighi per la restituzione e il riciclaggio di vecchie apparecchiature.

9 Dati tecnici

Tensione di ingresso	220 - 240 V/AC
Frequenza di ingresso CA	50 Hz
Carico (max)	3600 W
Corrente nominale	16 A
Corrente nominale residua (Δn)	10 mA
Tempo di risposta	<30 ms
Numero di poli e circuiti in corrente	A due poli con circuito di messa a terra continua
Materiale di contatto	AgNi10/Cu
Potenza nominale di produzione e di interruzione (Im)	250 A
Potenza nominale residua di produzione e di interruzione (Δm) .	250 A
Corrente nominale condizionale di cortocircuito (Inc)	1500 A
Corrente nominale residua condizionale di cortocircuito (Δc) ...	1500 A
Tensione nominale di isolamento ...	250 V
Metodo di funzionamento	Il funzionamento dipende dalla tensione di rete
Apertura automatica del dispositivo PRCD in caso di mancanza della tensione di rete	Tuttavia, non si richiude automaticamente al ripristino della tensione di rete.
Comportamento con i componenti CC (a corrente continua)	Di tipo A
Protezione di ingresso	IP44
Protezione avanzata contro il contatto accidentale	Si
Cavo	H07RN-F 3G 1,5 mm ²
Temperatura di esercizio	da -25 a +40 °C
Temperatura di conservazione	da -25 a +40 °C
Lunghezza del cavo	3 m
Peso (indicativo)	800 g

Publicato da Conrad Electronic SE, Klaus-Conrad-Str. 1, D-92240 Hirschau (www.conrad.com).

Tutti i diritti, compresa la traduzione, riservati. La riproduzione con qualunque mezzo (ad es. fotocopie, microfilm o memorizzazione su sistemi di elaborazione elettronica dei dati) è rigorosamente vietata senza la previa autorizzazione scritta dell'editore. È vietata la ristampa, anche parziale. La presente pubblicazione rappresenta lo stato tecnico al momento della stampa.

Copyright by Conrad Electronic SE.

*3026089_V1_0324_dh_mh_it 1226488459-4 I1/O1 en