

ICY BOX®

Manual/Handbuch IB-2812CL-U3

Docking and Clone Station for M.2 SATA SSDs





ICY BOX®

Sicherheitshinweise IB-2812CL-U3

Zur Vermeidung körperlicher Schäden, sowie von Sach-, Geräteschäden und Datenverlust beachten Sie bitte folgende Hinweise:

Warnstufen

Signalwort und Sicherheitszeichen kennzeichnen die Warnstufe und geben einen sofortigen Hinweis auf Wahrscheinlichkeit, Art und Schwere der Folgen, wenn die Maßnahmen zur Vermeidung der Gefahr nicht befolgt werden.



GEFAHR

warnt vor einer **unmittelbar** gefährlichen Situation, die zum Tod oder zu schweren Verletzungen führen **wird**.



WARNUNG

warnt vor einer **möglicherweise** gefährlichen Situation, die zum Tod oder zu schweren Verletzungen führen **kann**.



VORSICHT

warnt vor einer **möglicherweise** gefährlichen Situation, die zu leichten Verletzungen führen **kann**.



ACHTUNG

warnt vor einer **möglichen** Situation, die zu Sach- und Umweltschäden führen und den Betriebsablauf stören **kann**.

1. Gefahren durch elektrische Spannung



WARNUNG

Kontakt mit elektrisch leitenden Teilen
Lebensgefahr durch Stromschlag

- vor Benutzung Betriebsanleitung lesen
- vor Arbeiten am Gerät, Spannungsfreiheit sicherstellen
- Kontaktschutzblenden nicht entfernen
- Kontakt mit Spannungsführenden Komponenten vermeiden.
- Steckkontakte nicht mit spitzen und metallischen Gegenständen berühren
- Verwendung nur in dafür vorgesehenen Umgebungen
- Gerät ausschließlich mit Typenschildkonformen Netzteil betreiben!
- Gerät/Netzteil fern von Feuchtigkeit, Flüssigkeit, Dampf und Staub halten
- Eigenständige Modifikationen sind unzulässig
- Gerät nicht während eines Gewitters anschließen
- Geben Sie Ihr Gerät im Reparaturfall in den Fachhandel

2. Gefahren während Montage (wenn vorgesehen)



VORSICHT

Scharfkantige Bauteile
Finger- oder Handverletzungen bei Zusammenbau (wenn vorgesehen) möglich

- vor Montage, Betriebsanleitung lesen
- Kontakt mit scharfen Kanten oder spitzen Bauteilen vermeiden
- Bauteile nicht mit Gewalt zusammensetzen
- geeignetes Werkzeug verwenden
- nur gegebenenfalls mitgeliefertes Zubehör und Werkzeug verwenden

3. Gefahren durch Wärmeentwicklung



ACHTUNG

Mangelhafte Belüftung des Geräts/Netzteils
Überhitzung und Ausfall des Geräts/Netzteils

- externe Erwärmung vermeiden und Luftaustausch zulassen
- Lüfter-Auslass und passive Kühlkörper freihalten
- direkte Sonneneinstrahlung auf Gerät/Netzteil vermeiden
- ausreichend Umgebungsluft für Gerät/Netzteil sicherstellen
- keine Gegenstände auf dem Gerät/Netzteil abstellen

4. Gefahren durch Kleinstteile und Verpackung



WARNUNG

Ersticken Gefahr
Lebensgefahr durch Ersticken oder Verschlucken

- Kleinteile, Zubehör für Kinder unzugänglich verwahren
- Plastiktüten und Verpackung für Kinder unzugänglich verwahren/entsorgen
- Kleinteile und Verpackungen nicht in Kinderhände geben



ICY BOX®

Sicherheitshinweise IB-2812CL-U3

5. Möglicher Datenverlust

ACHTUNG

Datenverlust bei Inbetriebnahme

Unwiederbringlicher Datenverlust möglich

- Unbedingt Hinweise in der Bedienungsanleitung/Schnellinstallationsanleitung beachten
- Produkt nur verwenden, wenn Spezifikationen erfüllt sind
- Datensicherung vor Inbetriebnahme durchführen
- Datensicherung vor Anschluss neuer Hardware durchführen
- dem Produkt beiliegendes Zubehör verwenden

6. Reinigung des Gerätes

ACHTUNG

Schädigende Reinigungsmittel

Kratzer, Farbveränderungen, Feuchteschäden oder Kurzschluss am Gerät

- vor Reinigung, das Gerät außer Betrieb nehmen
- aggressive bzw. scharfe Reinigungs- und Lösungsmittel sind ungeeignet
- nach der Reinigung sicherstellen, dass keine Restfeuchtigkeit vorhanden ist
- Reinigung der Geräte am besten mit trockenem Antistatiktuch durchführen

7. Entsorgung des Gerätes

ACHTUNG

Umweltverschmutzung, Wiederverwertung nicht möglich

Mögliche Umweltbelastung durch Bestandteile, Recyclingkreislauf unterbrochen



Dieses auf dem Produkt und der Verpackung angebrachte Symbol zeigt an, dass dieses Produkt nicht mit dem Hausmüll entsorgt werden darf. In Übereinstimmung mit der Richtlinie über Elektro- und Elektronik-Altgeräte (**WEEE**) darf dieses Elektrogerät und ggf. enthaltene Batterien nicht im normalen Hausmüll oder dem **Gelben Sack** entsorgt werden. Wenn Sie dieses Produkt und ggf. enthaltene Batterien entsorgen möchten, bringen Sie diese bitte zur Verkaufsstelle zurück oder zum Recycling-Sammelpunkt Ihrer Gemeinde.

Bei Fragen kontaktieren Sie gerne unseren Support unter support@raidsonic.de oder besuchen Sie unsere Internetseite www.raidsonic.de.






ICY BOX®

Safety information IB-2812CL-U3


Please read carefully the following information to prevent injuries, damage to material and device as well as data loss:

Warning levels


Signal words and safety codes indicate the warning level and provide immediate information in terms of the probability of occurrence as well as the type and severity of the consequences if the measures to prevent hazards are not complied with.

- | | |
|--|---|
|  DANGER | Warns of a directly hazardous situation causing death or serious injury . |
|  WARNING | Warns of a potentially hazardous situation that may cause death or serious injury. |
|  CAUTION | Warns of a potentially hazardous situation that may cause minor injury. |
| IMPORTANT | Warns of a potential situation that may cause material or environmental damage and disrupt operative processes. |

1. Risk of electrical shock

- | | |
|---|---|
|  WARNING | Contact with parts conducting electricity
Risk of death by electrical shock |
|---|---|
- Read the operating instructions prior to use
 - Make sure the device has been de-energised prior to working on it
 - Do not remove contact protection panels
 - Avoid contact with conducting parts
 - Do not bring plug contacts in contact with pointed and metal objects
 - Use in intended environments only
 - Operate the device using a power unit meeting the specifications of the type plate only!
 - Keep the device/power unit away from humidity, liquid, vapour and dust
 - Do not modify the device
 - Do not connect the device during thunderstorms
 - Approach specialist retailers if you require repairs


2. Hazards during assembly (if intended)

- | | |
|--|---|
|  CAUTION | Sharp components
Potential injuries to fingers or hands during assembly (if intended) |
|--|---|
- Read the operating instructions prior to assembly
 - Avoid coming into contact with sharp edges or pointed components
 - Do not force components together
 - Use suitable tools
 - Use potentially enclosed accessories and tools only

3. Hazards caused by a development of heat

- | | |
|------------------|---|
| IMPORTANT | Insufficient device/power unit ventilation
Overheating and failure of the device/power unit |
|------------------|---|
- Prevent externally heating up components and ensure an exchange of air
 - Do not cover the fan outlet and passive cooling elements
 - Avoid direct sunlight on the device/power unit
 - Guarantee sufficient ambient air for the device/power unit
 - Do not place objects on the device/power unit

4. Hazards caused by very small parts and packaging

- | | |
|--|--|
|  WARNING | Risk of suffocation
Risk of death by suffocation or swallowing |
|--|--|
- Keep small parts and accessories away from children
 - Store/dispose of plastic bags and packaging in an area that is inaccessible to children
 - Do not hand over small parts and packaging to children



ICY BOX®

Safety information IB-2812CL-U3

5. Potential data loss

IMPORTANT

Data lost during commissioning

Potentially irreversible data loss

- Always comply with the information in the operating instructions/quick installation guide
- Exclusively use the product once the specifications have been met
- Back up data prior to commissioning
- Back up data prior to connecting new hardware
- Use accessories enclosed with the product

6. Cleaning the device

IMPORTANT

Harmful cleaning agents

Scratches, discolouration, damage caused by moisture or short circuit in the device

- Disconnect the device prior to cleaning
- Aggressive or intense cleaning agents and solvents are unsuitable
- Make sure there is no residual moisture after cleaning
- We recommend cleaning devices using a dry, anti-static cloth

7. Disposing of the device

IMPORTANT

Environmental pollution, unsuitable for recycling

Potential environmental pollution caused by components, recycling circle interrupted



This icon on product and packaging indicates that this product must not be disposed of as part of domestic waste. In compliance with the Waste Electrical and Electronic Equipment Directive (**WEEE**) this electrical device and potentially included batteries must not be disposed of in conventional, domestic waste or **recycling waste**. If you would like to dispose of this product and potentially included batteries, please return it to the retailer or your local waste disposal and recycling point.

If you have any questions, please do not hesitate to contact our support at support@raidsonic.de or visit our website at www.raidsonic.de.

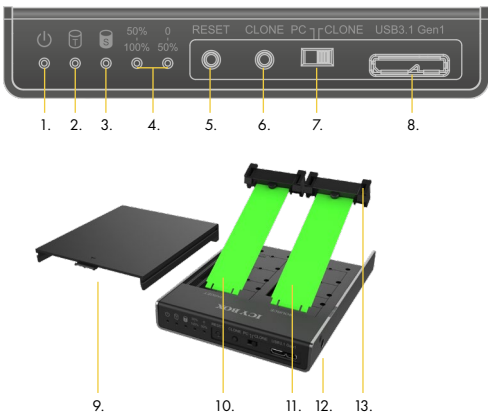


ICY BOX®

Manual/Handbuch IB-2812CL-U3

Product overview / Produktübersicht

Front view/ Frontalansicht



	EN		DE
1.	LED for power of device	1.	LED für Betrieb des Gerätes
2.	LED for power of target SSD	2.	LED für Betrieb der Ziel-SSD
3.	LED for power of source SSD	3.	LED für Betrieb der Quell-SSD
4.	LED for clone progress, blinking for clone-process	4.	LED für Klonfunktion, blinkend für Fortschritt
5.	Button for reset	5.	Taste zum Zurücksetzen
6.	Button for clone mode confirmation	6.	Taste für Bestätigung der Klonfunktion
7.	Switch for PC/ clone mode	7.	Schalter für PC/ Klon Modus
8.	USB interface to host computer	8.	USB Anschluss zum Hostcomputer
9.	Cover	9.	Mounting clip
10.	Bay for target SSD	10.	Schacht für Ziel-SSD
11.	Bay for source SSD	11.	Schacht für Quell-SSD
12.	Power supply in	12.	Netzteil Buchse
13.	Mounting clip	13.	Befestigungsclip



ICY BOX®

Manual/Handbuch IB-2812CL-U3

Packing content:

IB-2812CL-U3, USB 3.0 Micro-B to Type-A cable, manual
SSD not included

Key features:

- External enclosure for M.2 SATA SSDs
- Interface to host computer: USB 3.0 Type-A, with up to 5 Gbit/s
- Toolless assembly of both SSDs
- Bootable SSD cloning, even without PC (standalone)
- Creates an identical copy of your SSD without a computer
- B-Key socket for B-Key or B+M-Key SSDs
- For two M.2 SATA SSD, 22 x 30/42/60/80 mm

Verpackungsinhalt

IB-2812CL-U3, USB 3.0 Micro-B zu Type-A Kabel, Handbuch
SSD nicht im Lieferumfang enthalten

Hauptmerkmale

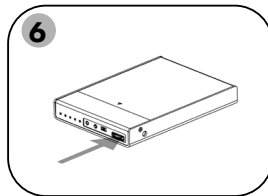
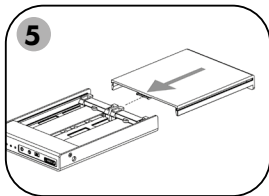
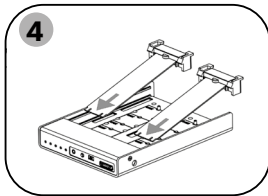
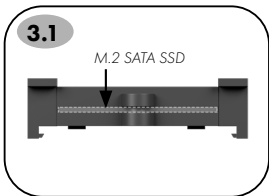
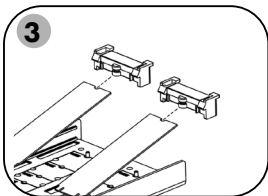
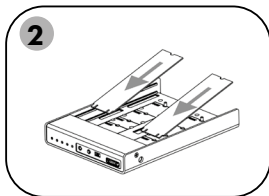
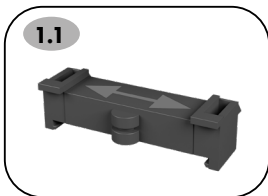
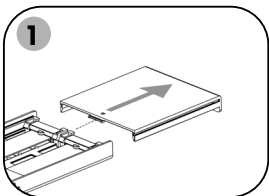
- Externes Gehäuse für M.2 SATA SSDs
- Anschluss zum Hostcomputer: USB 3.0 Type-A, mit bis zu 5 Gbit/s
- Werkzeuglose Montage beider SSDs
- Bootfähige SSD klonen, auch ohne PC (standalone)
- Erstellt eine identische Kopie ihrer SSD ohne Computer
- B-Key Socket für B-Key oder B+M-Key SSDs
- Für zwei M.2 SATA SSDs, 22 x 30/42/60/80 mm

Manual / Handbuch IB-2812CL-U3

Installation / Einbau

Important: During the drive assembly all cabling has to be disconnected from the computer.

Wichtig: Während der Installation eines Laufwerks darf das Gehäuse nicht am Computer angeschlossen sein.



**ICY BOX®**

Manual/Handbuch IB-2812CL-U3

1.	Drücken Sie leicht auf die Pfeilmarkierung der Abdeckung und ziehen Sie diese aus den Führungsschienen um das Gehäuse zu öffnen. Entfernen und legen Sie die vorinstallierten Befestigungsclips zur Seite – diese brauchen Sie für die Installation (siehe Bild 1.1).	Gently press on the arrow mark on the cover and slide it out of the guide rails to open the housing. Remove and put the pre-installed mounting clips to the side - you will need them for installation (see picture 1.1).
2.	Platzieren Sie Ihre SSD vorsichtig mit der Anschlussseite in einem Winkel von ca. 30° in die M.2-Buchse, so dass sie sich widerstandslos einfügt.	Carefully place your SSD with the connection side at an angle of approximately 30° into the M.2 socket so that it fits without resistance.
3.	Setzen Sie den Befestigungsclip am Ende der M.2 SSD an und platzieren sie diese zwischen den beiden halbrunden hervorhebungen (wie in Bild 3.1 gezeigt).	Attach the mounting clip to the end of the M.2 SSD between the two halfround accentuations (as shown in picture 3.1)
4.	Drücken Sie dann die SSD vorsichtig nach unten und befestigen Sie diese mit den Befestigungsclips.	Then gently push the SSD down and secure them with the mounting clips.
5.	Schieben Sie die Abdeckung wieder in die Führungsschienen.	Push the cover back in the guide rails to close the enclosure.
6.	Verbinden Sie die IB-2812CL-U3 mittels des beiliegenden Kabels mit dem entsprechenden Anschluss Ihres Computers.	Connect the IB-2812CL-U3 via the delivered cable to the corresponding port of your host computer.



ICY BOX®

Manual IB-2812CL-U3

Application

The Docking and Clone Station can be connected to or disconnected from the computer without shutting down the computer.

Please await the end of read, write and clone operations before disconnecting the enclosure to avoid data loss.

Usage

Choose your desired working mode of the Docking and Clone Station through the switch on the front. You can choose between PC and clone mode. To switch from clone mode to PC mode, simply select the desired position of the switch and press the „Reset“ button. The SSDs are then registered in the operating system. If you are in PC mode and select the switch position „Clone“ simply press the „Reset“ button. The SSDs will be logged out and the clone process can be started. Disconnecting the USB or power supply connection is not necessary.

...when using PC mode

The IB-2812CL-U3 allows you to run two different SSDs regardless their brands, models, or capacities via one USB connection. Just connect the IB-2812CL-U3 to the computer and the SSDs will be detected as independent drives.

- Connect the IB-2812CL-U3 via the delivered cable to the corresponding port of your host computer.
- When the IB-2812CL-U3 has been plugged in correctly the Power LED will turn on blue!
- If the installed SSDs have been recognized correctly, the LED (Target or Source) associated with the slot flashes green.
- A new SSD must first be initialized, partitioned and formatted by the operation system to be displayed by the system.
- If the drive isn't recognized instantly by the operating system please check:
 - if the driver software is installed (USB),
 - if the SSD is initialized, partitioned and formatted.

...when using clone mode

Important Information before you start the cloning process:

- The clone function creates an identical copy of your drive
 - no need to connect to any computer.
- You can copy a bootable system disk without additional software or professional skills.
- Since the cloning process copies every single byte of the source drive the process may take several hours depending on the drive capacity.
- After the cloning process is completed, in some cases the computer may not be able to identify both drives since they are assigned to the same drive letter. To separate the drives, you must assign one drive to a new drive letter or set them to „online“ under „disk management“ (Windows).
- If only one drive is plugged into Source, there will be no action when you press the Clone button.
- The target SSD (Target) must be of the **same size or bigger** than the source SSD (Source).
- If the target drive is **smaller** than the source drive, the clone mode cannot be selected by pressing the button. The device reacts by not using flashing LEDs.
- If the target drive (Target) is **bigger** than the source drive (Source), you may create a new volume with the remaining space on the target drive after cloning.

The SSDs will not show up in the operating system as drives, the clone mode will work without an active PC connection.

Important: Make sure that the source SSD is installed in the „Source“ bay and the target SSD in the „Target“ bay.



ICY BOX®

Manual IB-2812CL-U3

Starting the clone process

- Connect the IB-2812CL-U3 via an optional power supply or the delivered cable to the corresponding port of your host computer.
- When the IB-2812CL-U3 has been plugged in correctly the Power LED will turn on blue!
- To start the clone process, press and hold the „Clone“ button for around 10 seconds. If the selection was successful, the 0-50% and 50-100% LED will blink with a high frequency. Press the Clone button again to start the clone mode. If the starting process successful, only the 0-50% LED frequency will blink to show the cloning progress.
- To interrupt the cloning progress just press the „Reset“ button.
- The clone process is completed when both progress LEDs are permanently green (not flashing).
- To switch from clone mode to PC mode, simply press the „Reset“ button. The SSDs are then registered in the operating system.



ICY BOX®

Handbuch IB-2812CL-U3

Anwendung

Die Docking und Klonstation kann im laufenden Betrieb des Rechners angeschlossen oder von diesem getrennt werden.

Bitte das Ende von Schreib-, Lese- und Klonvorgängen abwarten bevor ein angeschlossenes Gehäuse vom Rechner getrennt wird, um Datenverlust zu vermeiden.

Verwendung

Wählen Sie den gewünschten Modus der Docking und Klonstation über den Schalter auf der Vorderseite aus. Sie können zwischen dem PC- und Klon Modus wählen. Um aus dem Klon Modus in den PC Modus zu gelangen, reicht das betätigen der Taste „Reset“. Die SSDs werden dann im Betriebssystem angemeldet. Befinden Sie sich im PC Modus und möchten in den Klon Modus wechseln, betätigen Sie die „Reset“ Taste. Daraufhin werden die SSDs abgemeldet und der Klon-Vorgang kann gestartet werden. Das trennen der USB oder Stromverbindung ist nicht notwendig.

...wenn der PC Modus genutzt wird

Die IB-2812CL-U3 ermöglicht es Ihnen zwei SSDs über eine USB Verbindung unabhängig voneinander zu verwenden. Verbinden Sie einfach die IB-2812CL-U3 mit Ihrem Computer per USB und die entsprechenden SSDs werden als einzelne Laufwerke dargestellt.

- Verbinden Sie die IB-2812CL-U3 mittels des beiliegenden Kabels mit dem entsprechenden Anschluss Ihres Computers.
- Wurde die IB-2812CL-U3 richtig eingesteckt, leuchtet die Power LED blau auf.
- Wurden die installierten SSDs korrekt erkannt, blinkt die zum Schacht gehörige LED (Target oder Source) grün auf.
- Eine neue SSD muss vom Betriebssystem erst initialisiert, partitioniert und formatiert werden, um vom System angezeigt zu werden.
- Wenn die SSD nicht sofort vom System erkannt wird bitte prüfen Sie:
 - ob die Treibersoftware installiert ist (USB),
 - ob die SSD initialisiert, partitioniert und formatiert ist.

...wenn der Klon Modus genutzt wird

Wichtige Informationen bevor Sie den Klon-Vorgang starten:

- Der Klon Modus erstellt eine identische Kopie ihrer Festplatte – ohne dass das Gerät an einen Computer angeschlossen werden muss.
- Ohne Zusatzsoftware oder Profikenntnisse können Sie eine bootfähige Systemplatte kopieren.
- Die SSDs werden im Betriebssystem nicht als Laufwerke angezeigt, der Klon Modus funktioniert ohne eine aktive PC-Verbindung.
- Da die Klon-Funktion jedes einzelne Byte der Quellfestplatte kopiert, kann dieser Vorgang abhängig von der Laufwerkskapazität mehrere Stunden dauern.
- Nach Beendigung des Klonvorgangs kann es vorkommen, dass der Computer nicht beide Laufwerke
- Identifizieren kann, da sie dem gleichen Laufwerksbuchstaben zugeordnet sind. Um dies zu beheben muss mindestens einer SSD ein anderer Laufwerksbuchstabe zugewiesen oder als „online“ markiert werden (Windows: Datenträgerverwaltung).
- Ist nur eine SSD in Schacht Source eingesetzt, kann der Klon-Vorgang durch Drücken der „Clone“ Taste nicht begonnen werden.
- Die Ziel-Laufwerk (Target) muss **gleichgroß oder größer** als die Quell- Laufwerk (Source) sein.
- Sollte die Ziel-SSD (Target) **kleiner** als die Quell- SSD (Source) sein, ist die Auswahl des Klon Modus durch drücken der Taste nicht möglich. Das Gerät reagiert mit dem Verzicht auf blinkende LEDs.
- Sollte die Ziel-SSD (Target) **größer** sein als die Quell- SSD (Source), so bleibt nach dem Klon-Vorgang freie Kapazität für weitere Partitionen übrig.

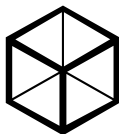


ICY BOX®

Handbuch IB-2812CL-U3

Den Klon-Vorgang starten

- Verbinden Sie die IB-2812CL-U3 mittels eines optionalen Netzteils des beiliegenden Kabels mit dem entsprechenden Anschluss Ihres Computers.
- Wurde die IB-2812CL-U3 richtig eingesteckt, leuchtet die Power LED blau auf.
- Um den Klon-Vorgang zu starten, halten Sie die Taste „Clone“ für ca. 10 Sekunden gedrückt. Wenn die Auswahl erfolgreich war, blinken die 0-50% & 50-100% LEDs grün. Durch weiteres betätigen der „Clone“ Taste wird der Klon-Vorgang gestartet. Dies ist erfolgreich gestartet, wenn nur noch die 0-50% LED blinkt.
- Um den Klon-Vorgang abubrechen, drücken Sie während des Vorgangs die „Reset“ Taste.
- Der Klon-Vorgang ist abgeschlossen, wenn beide Fortschritts-LEDs dauerhaft grün leuchten (kein blinken).
- Um aus dem Klon Modus in den PC Modus zu gelangen, reicht das Betätigen der Taste „Reset“. Die SSDs werden dann im Betriebssystem angemeldet.



ICY BOX®



© Copyright 2019 by RaidSonic Technology GmbH. All Rights Reserved.

The information contained in this manual is believed to be accurate and reliable. RaidSonic Technology GmbH assumes no responsibility for any errors contained in this manual. RaidSonic Technology GmbH reserves the right to make changes in the specifications and/or design of the above mentioned product without prior notice. The diagrams contained in this manual may also not fully represent the product that you are using and are there for illustration purposes only. RaidSonic Technology GmbH assumes no responsibility for any differences between the product mentioned in this manual and the product you may have. Apple and macOS, MAC, iTunes and Macintosh are registered trademarks of Apple Computer Inc.