

Korisnički priručnik na internetu

P-touch P750W

Prije nego započnete s upotrebom ovoga pisača obavezno pročitajte ovaj Korisnički priručnik na internetu.

Preporučujemo da vam bude pri ruci radi buduće upotrebe.





Uvod

Važna napomena

- Sadržaj ovog dokumenta i specifikacije proizvoda podliježu izmjenama bez prethodne najave.
- Tvrtka Brother zadržava pravo na izmjene, bez prethodne najave, ovdje sadržanih specifikacija i materijala te neće biti odgovorna za bilo kakvu štetu (uključujući posljedičnu) uzrokovanu oslanjanjem na predstavljeni materijal, uključujući, bez ograničenja, tipografske i druge greške vezane uz izdavanje.
- Slike zaslona u ovom dokumentu mogu se razlikovati ovisno o operativnom sustavu računala.
- Prije upotrebe uređaja P-touch obavezno pročitajte sve dokumente isporučene s uređajem P-touch kako biste saznali informacije o sigurnosti i pravilnom radu.

Simboli upotrijebljeni u ovom priručniku

U ovom priručniku upotrijebljeni su sljedeći simboli:

 UPOZORENJE	Ukazuje na radnje koje trebate izvršiti kako biste izbjegli opasnost od ozljede.
 OPREZ	Ukazuje na postupke kojih se trebate pridržavati kako biste izbjegli manje ozljede ili štetu na uređaju P-touch.
 Važno	Ukazuje na informacije ili upute kojih se trebate pridržavati. Njihovo zanemarivanje može prouzročiti štetu ili neuspjele radnje.
 Napomena	Ukazuje na napomene koje pružaju informacije ili smjernice koje vam mogu pomoći da bolje upoznate i učinkovitije upotrebljavate proizvod.

Zaštitni znaci i autorska prava

BROTHER je zaštitni znak ili registrirani zaštitni znak tvrtke Brother Industries, Ltd.

P-TOUCH je zaštitni znak ili registrirani zaštitni znak tvrtke Brother Industries, Ltd.

© 2014. Brother Industries, Ltd. Sva prava pridržana.

Microsoft, Windows Vista, Windows Server i Windows registrirani su zaštitni znaci ili zaštitni znaci tvrtke Microsoft Corp. u Sjedinjenim Državama i/ili drugim zemljama.

Apple, Macintosh i Mac OS zaštitni su znaci tvrtke Apple Inc., registrirani u Sjedinjenim Državama i drugim zemljama.

Android je zaštitni znak tvrtke Google Inc.

Google Play je zaštitni znak tvrtke Google Inc.

Wi-Fi i Wi-Fi Alliance registrirani su zaštitni znaci organizacije Wi-Fi Alliance.

WPA, WPA2, Wi-Fi Protected Setup, Wi-Fi Protected Setup logotip i Wi-Fi Direct registrirani su zaštitni znaci organizacije Wi-Fi Alliance.

Nazivi ostalog softvera ili proizvoda upotrijebljeni u ovom dokumentu zaštitni su znaci ili registrirani zaštitni znaci odgovarajućih tvrtki koje su ih razvile.

Sve tvrtke čiji se naziv softvera spominje u ovom priručniku imaju licenčni ugovor softvera specifičan za programe u njihovom vlasništvu.

Bilo koje trgovačko ime i naziv proizvoda tvrtki koji se pojavljuju u Brotherovim proizvodima, vezanim dokumentima i svim drugim materijalima zaštitni su znaci ili registrirani zaštitni znaci tih odgovarajućih tvrtki.

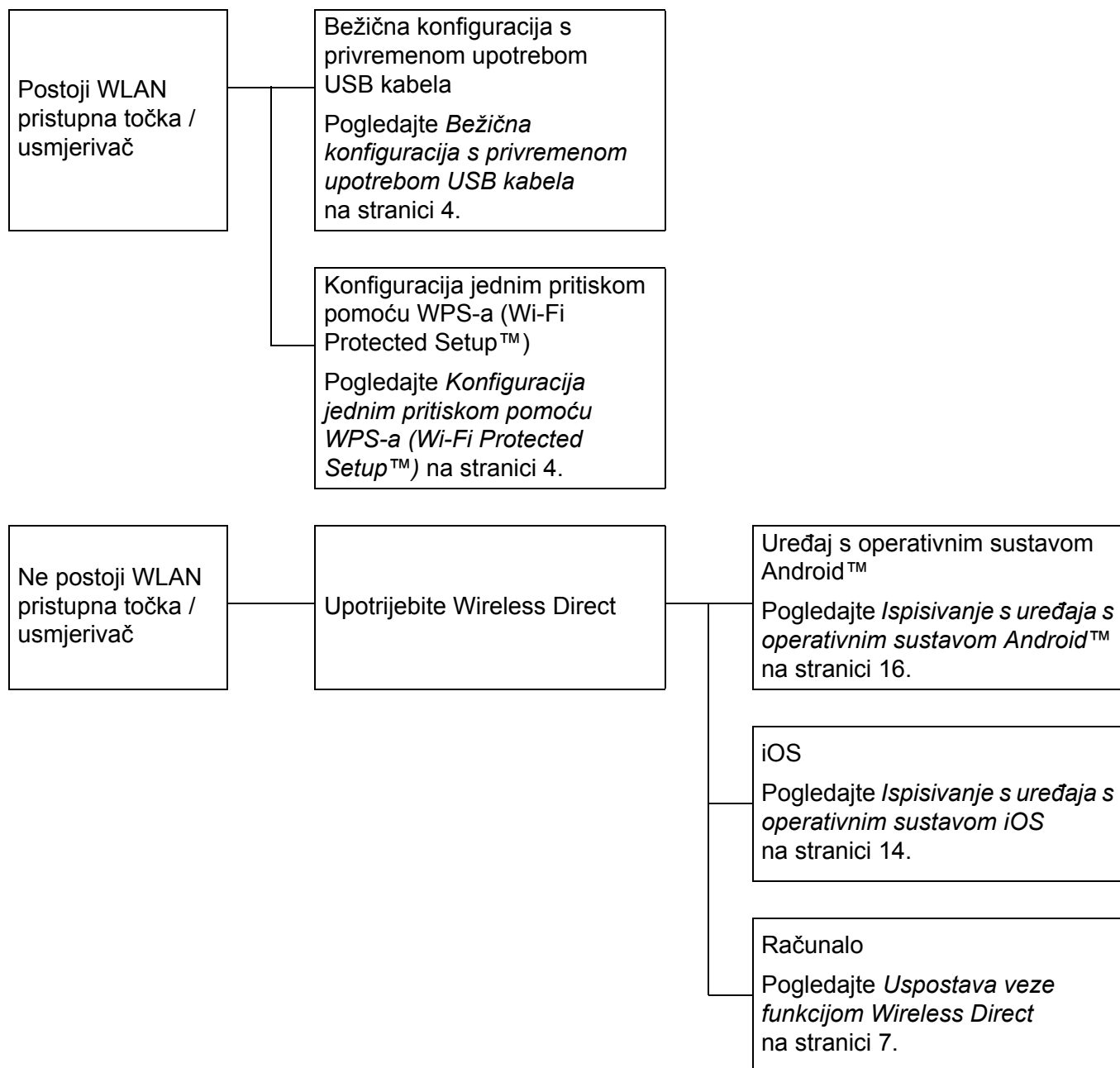
Kazalo

1	Načini povezivanja na bežičnu mrežu	1
	Potvrdite svoje mrežno okruženje.....	1
2	Ispisivanje s računala	2
	Dostupne aplikacije za upotrebu s računalima	2
	Instalacija aplikacije P-touch Editor i upravljačkog programa pisača	4
	Kod ispisivanja putem USB priključka	4
	Kod ispisivanja putem bežične mrežne veze.....	4
	Uspostavljanje bežične mrežne veze	5
	Upotreba WPS-a (Wi-Fi Protected Setup™)	5
	Uspostava veze u načinu rada infrastrukture	6
	Uspostava veze funkcijom Wireless Direct.....	7
	Upotreba aplikacije P-touch Editor	8
	Upotreba aplikacije P-touch Editor (za Windows®)	8
	Upotreba aplikacije P-touch Editor (za Macintosh).....	11
3	Ispisivanje s uređaja s operativnim sustavom iOS	14
	Dostupne aplikacije za upotrebu s uređajima s operativnim sustavom iOS	14
	Instaliranje aplikacija.....	14
	Povezivanje uređaja P-touch s uređajem s operativnim sustavom iOS	15
	Ispisivanje s uređaja s operativnim sustavom iOS	15
4	Ispisivanje s uređaja s operativnim sustavom Android™	16
	Dostupne aplikacije za upotrebu s uređajima s operativnim sustavom Android™	16
	Instaliranje aplikacija.....	16
	Povezivanje uređaja P-touch s uređajem s operativnim sustavom Android™	17
	Kada uređaj s operativnim sustavom Android™ podržava NFC (komunikacija kratkog dometa).....	17
	Kada uređaj s operativnim sustavom Android™ ne podržava NFC (komunikacija kratkog dometa).....	18
	Ispisivanje s uređaja s operativnim sustavom Android™	18
5	Printer Setting Tool (Alat za podešavanje pisača) (za Windows®)	19
	Upotreba postavki komunikacije	19
	Dijaloški okvir postavki	20
	Traka izbornika	21
	Pločica General (Općenito)	24
	Pločica bežičnog LAN-a	26
	Pločica Wireless Direct.....	30
	Primjenjivanje promjena postavki na više pisača	31
	Upotreba postavki uređaja.....	32
	Traka izbornika	34

6	Brother P-touch Utility (za Macintosh)	35
	Upotreba uslužnog programa P-touch Utility	35
	Dijaloški okvir postavki	36
	Pločica Basic (Osnovno)	37
	Pločica Print (Ispiši)	38
	Pločica Wireless Direct	39
7	Upravljanje temeljeno na web-u	40
	Pregled	40
	Konfiguracija postavki pisača pomoću Upravljanja temeljenog na web-u (mrežni preglednik)	41
8	Ispisivanje naljepnica koje su raspodijeljene na više pisača	42
	Raspodijeljeno ispisivanje	42
A	Dodatak	46
	Redovito održavanje	46
	Čišćenje vanjskog dijela uređaja P-touch	46
	Čišćenje ispisne glave i valjka glave	46
	Čišćenje rezača trake	48
	Rješavanje problema	49

Potvrdite svoje mrežno okruženje

Načini povezivanja razlikuju se prema mrežnom okruženju i vrsti uređaja koji želite povezati. Stoga, potvrdite svoje mrežno okruženje prije povezivanja na mrežu.



Dostupne aplikacije za upotrebu s računalima

Kako biste se učinkovito koristili uređajem P-touch, dostupne su brojne aplikacije i funkcije.

Primjena	Windows	Macintosh	Značajke
P-touch Editor Lite	✓	✓	Nije neophodno instalirati upravljački program ili softver za aplikaciju P-touch Editor Lite. Aplikacijom P-touch Editor Lite možete brzo i jednostavno izrađivati razne jednostavne izgledе naljepnica. Aplikacija P-touch Editor Lite podržana je samo ako je uređaj povezan USB kabelom.
P-touch Editor	✓	✓	Neophodno je instalirati upravljački program ili P-touch Editor. Aplikacijom P-touch Editor možete izrađivati različite prilagođene naljepnice složenih izgleda upotrebom fontova, predložaka i sličica.
P-touch Library	✓		Instalira se s aplikacijom P-touch Editor. Zahvaljujući ovoj aplikaciji možete se koristiti računalom kako biste upravljali predlošcima aplikacije P-touch Editor i ostalim podatcima. Aplikaciju P-touch Library možete upotrebljavati za ispisivanje predložaka.
P-touch Update Software	✓	✓	Neophodno je instalirati P-touch Update Software. Softver se može nadograditi na najnoviju inačicu.
Printer Setting Tool (Alat za podešavanje pisača)	✓		Instalira se s upravljačkim programom pisača. Zahvaljujući ovoj aplikaciji možete s računala odrediti postavke komunikacije pisača i postavke uređaja.
Utility		✓	Instalira se s upravljačkim programom pisača. Zahvaljujući ovoj aplikaciji možete s računala odrediti postavke komunikacije pisača i postavke uređaja.
Wireless Device Setup Wizard (Čarobnjak za podešavanje bežičnog uređaja)		✓	Zahvaljujući ovoj aplikaciji možete konfigurirati pisač za bežičnu mrežu.
BRAdmin Light	✓	✓	Zahvaljujući ovoj aplikaciji možete s računala konfigurirati mrežni pisač i upravljati njime.
BRAdmin Pro	✓		Zahvaljujući ovoj aplikaciji možete s računala konfigurirati mrežni pisač i upravljati njime.

Korisna funkcija	Windows	Macintosh	Značajke
Raspodijeljeno ispisivanje	✓		Kada ispisujete velik broj naljepnica, ispisivanje se može raspodijeliti na više pisača. Budući da se ispisivanje vrši istodobno, može se smanjiti ukupno vrijeme ispisivanja. Za više informacija pogledajte <i>Ispisivanje naljepnica koje su raspodijeljene na više pisača</i> na stranici 42.

Za više informacija pogledajte [FAQ's & Troubleshooting] na mrežnoj stranici Brother Solutions Center (<http://support.brother.com/>).

Instalacija aplikacije P-touch Editor i upravljačkog programa pisača

Kod ispisivanja putem USB priključka

Kako biste ispisivali s računala, na računalo morate instalirati aplikaciju P-touch Editor, upravljački program pisača i ostale aplikacije.

Posjetite našu ispod opisanu mrežnu stranicu i preuzmite neophodni softver. Instalacijske upute dostupne su na stranici za preuzimanje.

- Za Windows®: <http://www.brother.com/inst/>
- Za Macintosh: Stranica [Downloads] na mrežnoj stranici Brother Solutions Center (<http://support.brother.com/>)

Kod ispisivanja putem bežične mrežne veze



Napomena

Ako uređaj P-touch pokreću alkalne ili Ni-MH baterije, ne možete uspostaviti bežičnu mrežnu vezu. Upotrijebite punjivu litij-ionsku bateriju ili AC adapter.

Kada želite ispisivati putem bežične mrežne veze, preporučljivo je da tijekom instalacije aplikacije konfigurirate postavke bežične mreže.

Postavke bežične mreže možete poslije promijeniti pomoću Printer Setting Tool (Alat za podešavanje pisača). (Samo za Windows®)

Za više informacija pogledajte *Printer Setting Tool (Alat za podešavanje pisača)* (za Windows®) na stranici 19.

Dostupni načini instalacije navedeni su u nastavku.

Posjetite našu ispod opisanu mrežnu stranicu i preuzmite neophodni softver. Instalacijske upute dostupne su na stranici za preuzimanje.

- Za Windows®: <http://www.brother.com/inst/>
- Za Macintosh: Stranica [Downloads] na mrežnoj stranici Brother Solutions Center (<http://support.brother.com/>)

Bežična konfiguracija s privremenom upotrebom USB kabela

Preporučljivo je da se u ovom načinu koristite računalom koje je bežično spojeno na mrežu.

Uređaj P-touch možete daljinski konfigurirati s računala na mreži tako da upotrijebite USB kabel.

Konfiguracija jednim pritiskom pomoću WPS-a (Wi-Fi Protected Setup™)

WPS možete upotrebljavati za brzu konfiguraciju postavki bežične mreže ako WLAN pristupna točka / usmjerivač podržava WPS.

Uspostavljanje bežične mrežne veze

Ovaj dio opisuje kako konfigurirati postavke bežične mreže i uspostaviti bežičnu mrežnu vezu ako niste konfigurirali postavke bežične mreže tijekom instalacije.



Napomena

Ako uređaj P-touch pokreću alkalne ili Ni-MH baterije, ne možete uspostaviti bežičnu mrežnu vezu. Upotrijebite punjivu litij-ionsku bateriju ili AC adapter.

Upotreba WPS-a (Wi-Fi Protected Setup™)

Ako WLAN pristupna točka / usmjerivač podržava WPS (Wi-Fi Protected Setup™), postavke i veze mogu se jednostavno konfigurirati pritiskom na gumb.

- 1 Prvo potvrdite da WLAN pristupna točka / usmjerivač ima simbol WPS.



- 2 Pritisnite i držite pritisnut gumb za bežični način rada na uređaju P-touch dulje od 5 sekunda. Pustite gumb kada lampica za Wi-Fi počne treperiti u intervalima od 0,5 sekunda.
- 3 Pritisnite gumb WPS na WLAN pristupnoj točki / usmjerivaču.
- 4 Kada se uspostavi veza, lampica za Wi-Fi će svijetliti.



Napomena

Pisač će se dvije minute pokušavati povezati WPS-om. Ako gumb za bežični način rada u tom razdoblju pritisnete i držite pritisnutog 5 sekunda, pisač će se od toga trenutka još dvije minute pokušavati povezati.

Uspostava veze u načinu rada infrastrukture

■ Za Windows

- 1 Najprije potvrdite SSID (naziv mreže) i lozinku WLAN pristupne točke / usmjerivača.
- 2 Pisač i računalo povežite USB kabelom.
- 3 Ako lampica za Wi-Fi ne svijetli, pritisnite i jednu sekundu držite pritisnut gumb za bežični način rada kako biste uključili funkciju bežičnog LAN-a. Kada zasvijetli lampica za Wi-Fi, pustite gumb. Lampica za Wi-Fi treperi.
- 4 Na računalu pokrenite Printer Setting Tool (Alat za podešavanje pisača) i kliknite gumb [Communication settings] (Postavke komunikacije).
Za detaljne informacije o Printer Setting Tool (Alat za podešavanje pisača) pogledajte *Printer Setting Tool (Alat za podešavanje pisača) (za Windows®)* na stranici 19.
- 5 U [Wireless Settings] (Bežične postavke) u pločici [Wireless LAN] (Bežični LAN) potvrdite da je [Communication Mode] (Način komunikacije) podešen na [Infrastructure] (Infrastruktura).
- 6 Unesite SSID koji ste zabilježili ili kliknite [Search] (Pretraga) i odaberite SSID s prikazanog popisa.
- 7 Unesite lozinku kao [Passphrase] (Pristupni izraz).



Napomena

Informacije koje se trebaju unijeti razlikuju se ovisno o načinima provjere autentičnosti i šifriranja. Unesite neophodne informacije za svoje mrežno okruženje.

- 8 Kliknite [Apply] (Primijeni).
- 9 Kada se uspostavi veza, lampica za Wi-Fi će svijetliti.



Napomena

Ako želite promijeniti ostale mrežne postavke, upotrijebite Communication settings (Postavke komunikacije).
Za pojedinosti o Communication settings (Postavke komunikacije) pogledajte *Upotreba postavki komunikacije* na stranici 19.

■ Za Macintosh

Upotrijebite Wireless Device Setup Wizard (Čarobnjak za podešavanje bežičnog uređaja) koji možete preuzeti sa stranice [Downloads] na mrežnoj stranici Brother Solutions Center (<http://support.brother.com/>).



Napomena

Ako upotrebljavate način rada Ad-hoc, pogledajte [FAQ's & Troubleshooting] na mrežnoj stranici Brother Solutions Center (<http://support.brother.com/>).

Uspostava veze funkcijom Wireless Direct

Kod upotrebe ovog načina uređaj P-touch ujedno služi kao bežična mrežna pristupna točka.

- 1 Uređaj P-touch i računalo povežite USB kabelom.
- 2 Ako lampica za Wi-Fi ne svijetli, pritisnite i jednu sekundu držite pritisnut gumb za bežični način rada kako biste uključili funkciju bežičnog LAN-a.
Kada zasvijetli lampica za Wi-Fi, pustite gumb. Lampica za Wi-Fi treperi.

3 Za Windows®

Na računalu pokrenite Printer Setting Tool (Alat za podešavanje pisača) i kliknite gumb [Communication settings] (Postavke komunikacije). Potvrdite da je odabran potvrdni okvir [Enable Wireless Direct when Wireless LAN is turned on] (Omogući Wireless Direct kada je uključen bežični LAN) u pločici [General] (Općenito) koja se nalazi u Communication settings (Postavke komunikacije).
(Ovo je odabrano kao tvornički zadana postavka.)

Pogledajte *Upotreba postavki komunikacije* na stranici 19 kako biste saznali pojedinosti o Communication settings (Postavke komunikacije).

Za Macintosh

Pomoću računala pokrenite uslužni program P-touch Utility i potvrdite da je [Wireless Direct] podešen na [ON] (Uključeno) u pločici [Wireless Direct].

Pogledajte *Brother P-touch Utility (za Macintosh)* na stranici 35 kako biste saznali pojedinosti o uslužnom programu P-touch Utility.

- 4 Na zaslonu postavki za Wi-Fi na računalu odaberite SSID uređaja P-touch i unesite lozinku.
- 5 Kada se uspostavi veza, lampica za NFC će svijetliti.

Napomena

- Tvornički zadani SSID i lozinka su sljedeći:

SSID: „DIRECT-brPT-P750W****” gdje „****” predstavlja posljednje četiri znamenke serijskog broja proizvoda.

(Oznaku sa serijskim brojem pronaći ćete tako da otvorite poklopac kasete.)

Lozinka (mrežni ključ): 00000000

- Ako želite ispisati SSID i lozinku, dvaput pritisnite gumb za bežični način rada.

(Upotrijebite traku od 24 mm.)

- Ne možete se povezati na internet putem bežične mreže dok upotrebljavate funkciju Wireless Direct. Ako se želite koristiti internetom, upotrijebite žičnu vezu.
-

Upotreba aplikacije P-touch Editor

Trebat ćete instalirati P-touch Editor i upravljački program pisača kako biste mogli upotrebljavati uređaj P-touch s računalom.

Za preuzimanje najnovijeg upravljačkog programa i softvera posjetite Brother Solutions Center na adresi: <http://support.brother.com/>

Kod ispisivanja putem USB priključka provjerite da lampica za Editor Lite ne svijetli. Ako lampica za Editor Lite svijetli, pritisnite i držite pritisnut gumb za Editor Lite dok se lampica ne isključi.

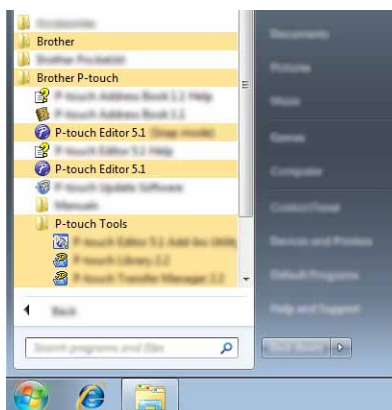
Upotreba aplikacije P-touch Editor (za Windows®)

Pokretanje aplikacije P-touch Editor

1 Za Windows Vista® / Windows® 7 / Windows Server® 2008/2008 R2

Na gumbu Start kliknite [Svi programi] - [Brother P-touch] - [P-touch Editor 5.1].

Kada se pokrene aplikacija P-touch Editor, odaberite želite li izraditi novi izgled ili otvoriti postojeći izgled.



Za Windows® 8/ Windows® 8.1 / Windows Server® 2012/2012 R2

Kliknite [P-touch Editor 5.1] na zaslonu [Aplikacije] ili dvaput kliknite [P-touch Editor 5.1] na radnoj površini.

Kada se pokrene aplikacija P-touch Editor, odaberite želite li izraditi novi izgled ili otvoriti postojeći izgled.



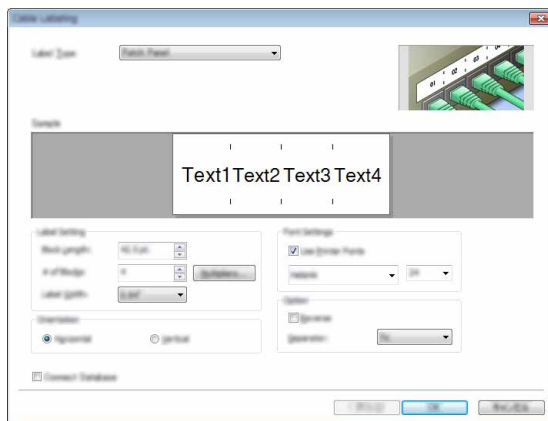
Napomena

- Aplikaciju P-touch Editor ujedno možete pokrenuti pomoću prečaca ako ste odabrali izradu prečaca tijekom instalacije.
 - Ikona prečaca na radnoj površini: dvaput kliknite kako biste pokrenuli aplikaciju P-touch Editor.
 - Ikona prečaca na traci za brzo pokretanje: kliknite kako biste pokrenuli aplikaciju P-touch Editor.
- Da biste promijenili način funkcioniranja aplikacije P-touch Editor kod pokretanja, u traci izbornika P-touch Editor kliknite [Tools] (Alati) - [Options] (Opcije) kako bi se prikazao dijaloški okvir [Options] (Opcije). Na lijevoj strani odaberite naslov [General] (Općenito), zatim željenu postavku u okviru s popisom [Operations] (Radnje) u [Startup Settings] (Postavke pokretanja). Zadana postavka je [Display New View] (Prikaži novi pregled).

2 Odaberite opciju na zaslonu.



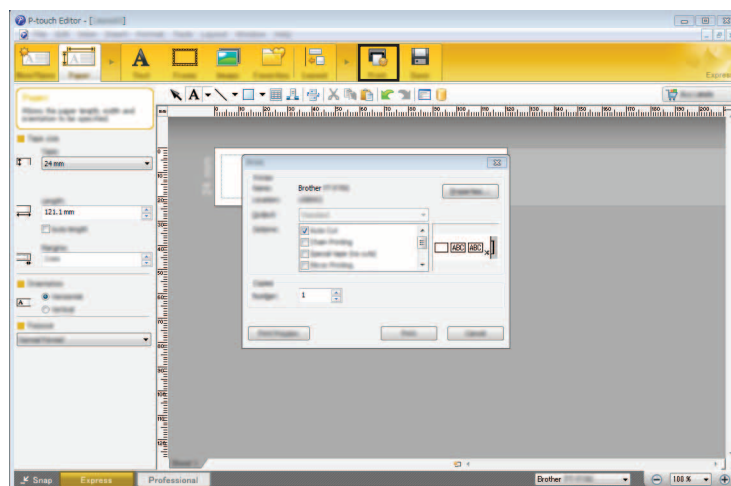
- 1 Kako biste izradili novi izgled, kliknite gumb [New Layout] (Novi izgled).
- 2 Kako biste izradili novi izgled pomoću unaprijed postavljenog izgleda, odaberite gumb za željenu kategoriju.
- 3 Kako biste unaprijed postavljeni izgled povezali s bazom podataka, odaberite potvrdni okvir pokraj [Connect Database] (Spoji bazu podataka).
- 4 Kako biste otvorili postojeći izgled, kliknite [Open] (Otvori).
- 5 Kako biste otvorili aplikaciju za jednostavnu izradu naljepnica za rukovanje električnom opremom, kliknite gumb [Cable Labelling Wizard] (Čarobnjak za etiketiranje kabela).



Ispisivanje aplikacijom P-touch Editor

Način rada Express

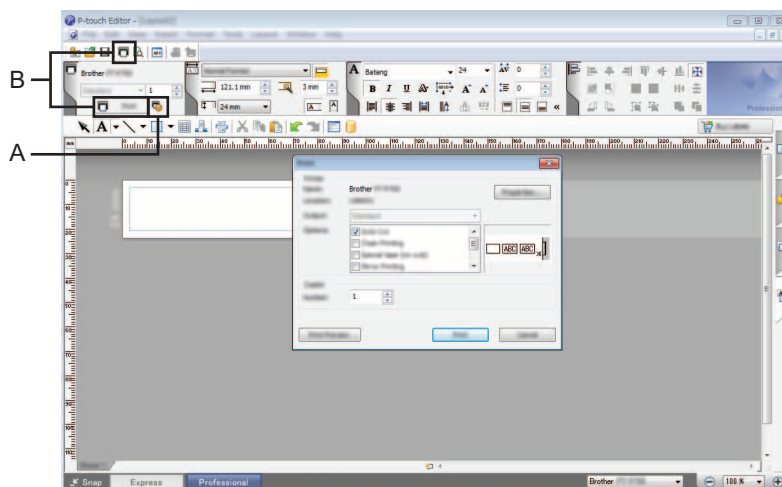
Ovaj način rada omogućuje brzu i jednostavnu izradu izgleda koji sadrže tekst i slike. Ispod je objašnjen zaslom načina rada [Express].



Ispisivati možete tako da odaberete [Print] (Ispiši) u [File] (Datoteka) na traci izbornika ili tako da kliknete ikonu [Print] (Ispiši). (Prije ispisivanja konfigurirajte postavke za ispisivanje na zaslonu [Print] (Ispiši).)

Način rada Professional

Ovaj način rada omogućuje izradu izgleda pomoću širokog raspona naprednih alata i opcija. Ispod je objašnjen zaslom načina rada [Professional].

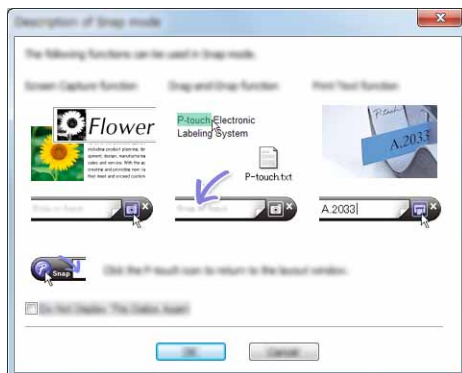


Ispisivati možete tako da odaberete [Print] (Ispiši) u [File] (Datoteka) na traci izbornika ili tako da kliknete ikonu [Print] (Ispiši) (A). Prije ispisivanja konfigurirajte postavke za ispisivanje na zaslonu [Print] (Ispiši). Druga mogućnost je da odaberete „B” kako biste započeli s ispisivanjem bez odabiranja postavki za ispisivanje.

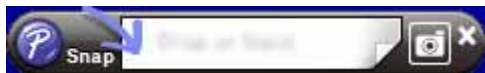
Način rada Snap

Ovaj način rada omogućuje da uhvatite djelić zaslona ili cijeli zaslon, ispišete ga kao sliku i pohranite ga za buduću upotrebu.

- 1 Kliknite gumb za odabir načina rada [Snap].
Prikazat će se dijaloški okvir [Description of Snap mode] (Opis načina rada Snap).



- 2 Kliknite [OK] (U redu).
Prikazat će se paleta načina rada [Snap].



Upotreba aplikacije P-touch Editor (za Macintosh)

Pokretanje aplikacije P-touch Editor

Dvaput kliknite ikonu [P-touch Editor] na radnoj površini.



Napomena

Aplikaciju P-touch Editor ujedno možete pokrenuti na sljedeći način:

Dvaput kliknite [Macintosh HD] - [Aplikacije] - [P-touch Editor], zatim ikonu aplikacije [P-touch Editor].

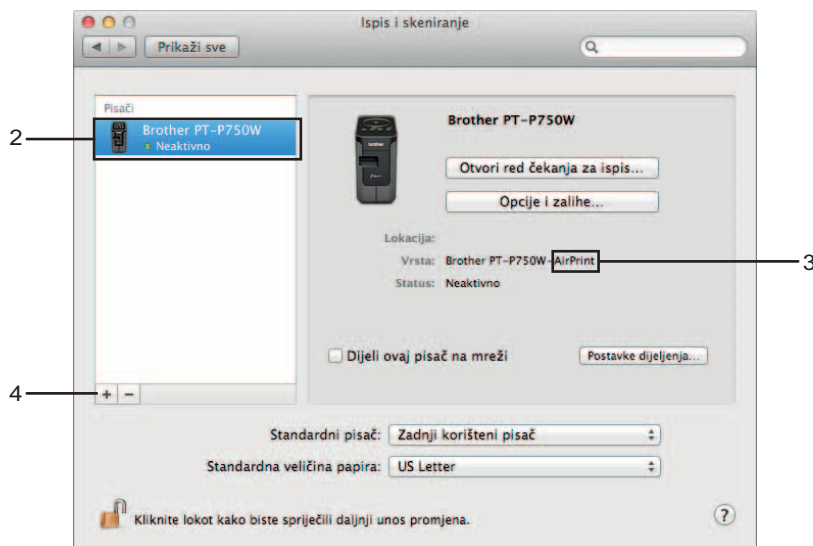
Pokreće se aplikacija P-touch Editor.

Ako se prikaže poruka kojom vas se upućuje da odaberete CUPS upravljački program pisača

Kod ispisivanja bi se mogla prikazati poruka kojom vas se upućuje da odaberete CUPS upravljački program pisača ovisno o inačici operativnog sustava. Ako do ovoga dođe, odaberite CUPS upravljački program pisača pridržavajući se sljedećeg postupka:

- 1 Odaberite izbornik Apple - [Postavke sustava] - [Ispis i skeniranje] ili [Pisači i skeneri].
- 2 U dijelu [Pisači] odaberite pisač tvrtke Brother.

- 3 Potvrdite koji se upravljački program pisača upotrebljava. Ove informacije možete pronaći pokraj [Vrsta]. Ako je „(Naziv modela) - Air Print” prikazan u [Vrsta], odabran je upravljački program pisača za Air Print. Upravljački program pisača za Air Print ne podržava aplikaciju Print P-touch Editor, stoga morate dodati CUPS upravljački program pisača.
- 4 Kliknite gumb [+].

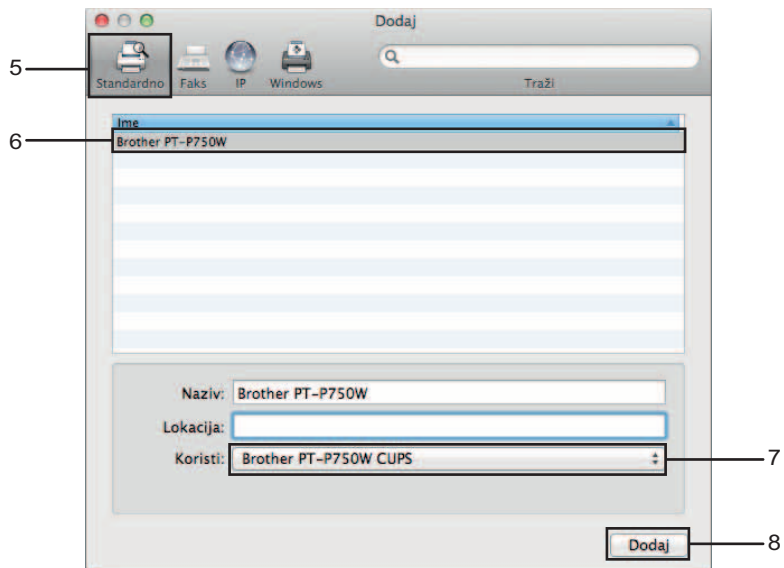


- 5 Kliknite ikonu [Standardno] koja se nalazi na vrhu dijaloškog okvira.
- 6 Odaberite svoj uređaj s popisa [Ime].
- 7 Uvjerite se da je „Brother XXXXXX CUPS” odabran na popisu [Koristi]. (Gdje je XXXXXX naziv vašeg modela.)

Napomena

Ako ne možete pronaći „Brother XXXXXX CUPS”, znači da nije instaliran CUPS upravljački program pisača. Idite na stranicu [Downloads] na mrežnoj stranici Brother Solutions Center (<http://support.brother.com/>) kako biste preuzeli i instalirali najnoviji CUPS upravljački program pisača.

8 Kliknite [Dodaj].



9 Pisač je sada dostupan u dijelu [Pisači].
Zatvori postavke sustava.

Dostupne aplikacije za upotrebu s uređajima s operativnim sustavom iOS

Primjena	Značajke
iPrint&Label	Ova aplikacija omogućuje izravno ispisivanje na pisaču za naljepnice s Appleovih uređaja iPhone, iPad i iPod touch.
Mobile Cable Label Tool (Bit će dostupan u kolovozu 2014.)	Ova aplikacija omogućuje izravno ispisivanje na pisaču za naljepnice s Appleovih uređaja iPhone, iPad i iPod touch. Možete ispisivati razne naljepnice za kabele.

Za više informacija pogledajte [FAQ's & Troubleshooting] na mrežnoj stranici Brother Solutions Center (<http://support.brother.com/>).

Razvojna programska oprema (SDK)

Dostupna je razvojna programska oprema (SDK). Posjetite Brother Developer Center (<http://www.brother.com/product/dev/index.htm>).

Instaliranje aplikacija

Aplikacije tvrtke Brother za uređaje s operativnim sustavom iOS mogu se besplatno preuzeti s usluge App Store.

Povezivanje uređaja P-touch s uređajem s operativnim sustavom iOS

- 1 Povežite uređaj P-touch i računalo USB kabelom.
- 2 Ako lampica za Wi-Fi ne svijetli, pritisnite i jednu sekundu držite pritisnut gumb za bežični način rada kako biste uključili funkciju bežičnog LAN-a.
Kada zasvijetli lampica za Wi-Fi, pustite gumb. Lampica za Wi-Fi treperi.

3 Za Windows®

Na računalu pokrenite Printer Setting Tool (Alat za podešavanje pisača) i kliknite gumb [Communication settings] (Postavke komunikacije). Potvrdite da je odabran potvrdni okvir [Enable Wireless Direct when Wireless LAN is turned on] (Omogući Wireless Direct kada je uključen bežični LAN) u pločici [General] (Općenito) koja se nalazi u Communication settings (Postavke komunikacije).

(Ovo je odabrano kao tvornički zadana postavka.)

Pogledajte *Upotreba postavki komunikacije* na stranici 19 kako biste saznali pojedinosti o Communication settings (Postavke komunikacije).

Za Macintosh

Pomoću računala pokrenite uslužni program P-touch Utility i potvrdite da je [Wireless Direct] podešen na [ON] (Uključeno) u pločici [Wireless Direct].

Pogledajte *Brother P-touch Utility (za Macintosh)* na stranici 35 kako biste saznali pojedinosti o uslužnom programu P-touch Utility.

- 4 Na zaslonu postavki za Wi-Fi na uređaju s operativnim sustavom iOS odaberite SSID uređaja P-touch i unesite lozinku.

Napomena

- Tvornički zadani SSID i lozinka su sljedeći:

SSID: „DIRECT-brPT-P750W/****” gdje „****” predstavlja posljednje četiri znamenke serijskog broja proizvoda.

(Oznaku sa serijskim brojem pronaći ćete tako da otvorite poklopac kasete.)

Lozinka (mrežni ključ): 00000000

- Ako želite ispisati SSID i lozinku, dvaput pritisnite gumb za bežični način rada.

(Upotrijebite traku od 24 mm.)

- Uređaj P-touch i uređaj s operativnim sustavom iOS možete povezati u načinu rada infrastrukture putem WLAN pristupne točke / usmjerivača.

Ispisivanje s uređaja s operativnim sustavom iOS

- 1 Uređajem s operativnim sustavom iOS pokrenite jednu od aplikacija tvrtke Brother za mobilne uređaje.
(Pogledajte *Dostupne aplikacije za upotrebu s uređajima s operativnim sustavom iOS* na stranici 14.)
- 2 Nakon što uredite podatke koje želite ispisati, dodirnite [Ispis].

Dostupne aplikacije za upotrebu s uređajima s operativnim sustavom Android™

Primjena	Značajke
iPrint&Label	Ova aplikacija omogućuje izravno ispisivanje na pisaču za naljepnice s uređaja s operativnim sustavom Android™.
Mobile Cable Label Tool	Ova aplikacija omogućuje izravno ispisivanje na pisaču za naljepnice s uređaja s operativnim sustavom Android™. Možete ispisivati razne naljepnice za kabele.

Za više informacija pogledajte [FAQ's & Troubleshooting] na mrežnoj stranici Brother Solutions Center (<http://support.brother.com/>).

Razvojna programska oprema (SDK)

Dostupna je razvojna programska oprema (SDK). Posjetite Brother Developer Center (<http://www.brother.com/product/dev/index.htm>).

Instaliranje aplikacija

Aplikacije tvrtke Brother za uređaje s operativnim sustavom Android™ mogu se besplatno preuzeti s usluge Google Play™.

Povezivanje uređaja P-touch s uređajem s operativnim sustavom Android™

Funkcijom Wireless Direct povežite uređaj P-touch s uređajem s operativnim sustavom Android™. Uređaj P-touch ujedno služi kao bežična mrežna pristupna točka.

Kada uređaj s operativnim sustavom Android™ podržava NFC (komunikacija kratkog dometa)

4

- 1 Ako lampica za Wi-Fi ne svijetli, pritisnite i jednu sekundu držite pritisnut gumb za bežični način rada kako biste uključili funkciju bežičnog LAN-a.
Kada zasvijetli lampica za Wi-Fi, pustite gumb. Lampica za Wi-Fi treperi.

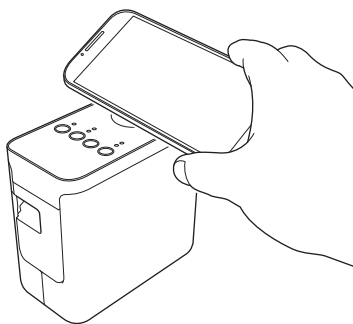
2 Za Windows®

Na računalu pokrenite Printer Setting Tool (Alat za podešavanje pisača) i kliknite gumb [Communication settings] (Postavke komunikacije). Potvrdite da je odabran potvrdni okvir [Enable Wireless Direct when Wireless LAN is turned on] (Omogući Wireless Direct kada je uključen bežični LAN) u pločici [General] (Općenito) koja se nalazi u Communication settings (Postavke komunikacije). (Ovo je odabrano kao tvornički zadana postavka.)
Pogledajte *Upotreba postavki komunikacije* na stranici 19 kako biste saznali pojedinosti o Communication settings (Postavke komunikacije).

Za Macintosh

Pomoću računala pokrenite uslužni program P-touch Utility i potvrdite da je [Wireless Direct] podešen na [ON] (Uključeno) u pločici [Wireless Direct].
Pogledajte *Brother P-touch Utility (za Macintosh)* na stranici 35 kako biste saznali pojedinosti o uslužnom programu P-touch Utility.

- 3 Aktivirajte funkciju NFC (komunikacija kratkog dometa) uređaja s operativnim sustavom Android™ i dodirnite oznaku NFC na uređaju P-touch.




Napomena

Ako namjenska aplikacija nije instalirana na uređaju, prikazat će se početna stranica usluge Google Play. Ako do ovoga dođe, instalirajte namjensku aplikaciju i nastavite s postupkom iz koraka 3. Pogledajte *Dostupne aplikacije za upotrebu s uređajima s operativnim sustavom Android™* na stranici 16.

- 4 Kada se otkrije uređaj s operativnim sustavom Android™, lampica za NFC na uređaju P-touch na trenutak će se isključiti, zatim će se ponovno uključiti.

Kada uređaj s operativnim sustavom Android™ ne podržava NFC (komunikacija kratkog dometa)

- 1 Ako lampica za Wi-Fi ne svijetli, pritisnite i jednu sekundu držite pritisnut gumb za bežični način rada kako biste uključili funkciju bežičnog LAN-a.
Kada zasvijetli lampica za Wi-Fi, pustite gumb. Lampica za Wi-Fi treperi.
- 2 **Za Windows®**
Na računalu pokrenite Printer Setting Tool (Alat za podešavanje pisača) i kliknite gumb [Communication settings] (Postavke komunikacije). Potvrdite da je odabran potvrdni okvir [Enable Wireless Direct when Wireless LAN is turned on] (Omogući Wireless Direct kada je uključen bežični LAN) u pločici [General] (Općenito) koja se nalazi u Communication settings (Postavke komunikacije).
(Ovo je odabrano kao tvornički zadana postavka.)
Pogledajte *Upotreba postavki komunikacije* na stranici 19 kako biste saznali pojedinosti o Communication settings (Postavke komunikacije).
Za Macintosh
Pomoću računala pokrenite uslužni program P-touch Utility i potvrdite da je [Wireless Direct] podešen na [ON] (Uključeno) u pločici [Wireless Direct].
Pogledajte *Brother P-touch Utility (za Macintosh)* na stranici 35 kako biste saznali pojedinosti o uslužnom programu P-touch Utility.
- 3 Uređajem s operativnim sustavom Android™ pokrenite jednu od aplikacija tvrtke Brother za mobilne uređaje i dodirnite .
(Pogledajte *Dostupne aplikacije za upotrebu s uređajima s operativnim sustavom Android™* na stranici 16.)
S prikazanog popisa odaberite pisač.

Napomena

- Tvornički zadani SSID i lozinka su sljedeći:
SSID: „DIRECT-brPT-P750W****” gdje „****” predstavlja posljednje četiri znamenke serijskog broja proizvoda.
(Oznaku sa serijskim brojem pronaći ćete tako da otvorite poklopac kasete.)
Lozinka (mrežni ključ): 00000000
- Ako ste promijenili lozinku pomoću Communication settings (Postavke komunikacije), morate je unijeti nakon što odaberete pisač.
- Ako želite ispisati SSID i lozinku, dvaput pritisnite gumb za bežični način rada.
(Upotrijebite traku od 24 mm.)
- Uređaj P-touch i uređaj s operativnim sustavom Android™ možete povezati u načinu rada infrastrukture putem WLAN pristupne točke / usmjerivača.

Ispisivanje s uređaja s operativnim sustavom Android™

- 1 Uređajem s operativnim sustavom Android™ pokrenite jednu od aplikacija tvrtke Brother za mobilne uređaje.
(Pogledajte *Dostupne aplikacije za upotrebu s uređajima s operativnim sustavom Android™* na stranici 16.)
- 2 Nakon što uredite podatke koje želite ispisati, dodirnite [Ispis].

Printer Setting Tool (Alat za podešavanje pisača) (za Windows®)

Upotrebom Printer Setting Tool (Alat za podešavanje pisača) možete s računala odrediti postavke komunikacije pisača i postavke uređaja.



Napomena

- [Printer Setting Tool] (Alat za podešavanje pisača) instaliran je kad i ostali softver, kao što je upravljački program pisača.
- „Printer Setting Tool” (Alat za podešavanje pisača) pojavit će se na engleskom jeziku kao „Printer Setting Tool” na [Upravljačka ploča] i kao ikona prečaca.

Upotreba postavki komunikacije

Zahvaljujući [Communication settings] (Postavke komunikacije) u Printer Setting Tool (Alat za podešavanje pisača) informacije o komunikaciji pisača mogu se odrediti ili promijeniti prilikom povezivanja pisača i računala USB kabelom. Ne samo da možete promijeniti postavke komunikacije za jedan pisač, već možete jednostavno primijeniti iste postavke na više pisača.

! Važno

- Prije povezivanja USB kabela na računalo uvjerite se da lampica za Editor Lite ne svijetli. Ako lampica za Editor Lite svijetli, pritisnite i držite pritisnut gumb za Editor Lite dok se lampica ne isključi.
- Uvjerite se da je AC adapter ukopčan u utičnicu AC napajanja.
- Uvjerite se da je upravljački program pisača instaliran i funkcionalan.
- Pisač povežite s računalom USB kabelom.
Ako se upotrebljava ovaj alat, postavke se ne mogu odrediti bežičnom LAN vezom.

1 Uređaj P-touch povežite s računalom.

2 Za Windows Vista® / Windows® 7 / Windows Server® 2008/2008 R2

U izborniku Start kliknite [Svi programi] - [Brother] - [Label & Mobile Printer] - [Printer Setting Tool] (Alat za podešavanje pisača).

Za Windows® 8 / Windows® 8.1 / Windows Server® 2012/2012 R2

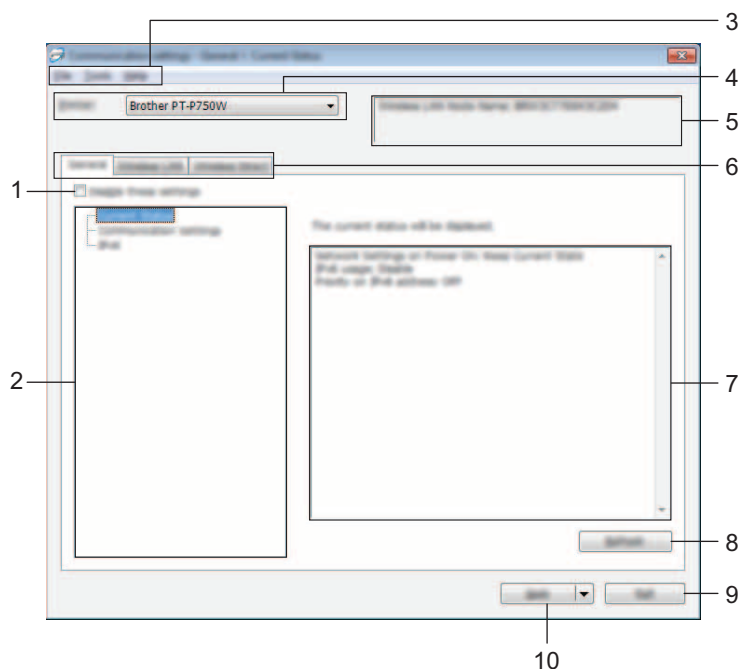
Na zaslonu [Aplikacije] kliknite [Printer Setting Tool] (Alat za podešavanje pisača).

Pojavit će se glavni prozor.


3 Iz padajućeg popisa [Printer] (Pisač) odaberite uređaj P-touch koji se treba konfigurirati, zatim kliknite [Communication settings] (Postavke komunikacije). Pojavit će se prozor [Communication settings] (Postavke komunikacije).


4 Odredite ili promijenite postavke.

Dijaloški okvir postavki



1 Disable these settings (Onemogućiti ove postavke)

Kada je odabran ovaj potvrdni okvir, u pločici će se pojaviti , a postavke se više neće moći odrediti ili promijeniti.

Postavke u pločici u kojoj će se pojaviti  neće se primijeniti na pisač, čak i ako se klikne [Apply] (Primijeni). Osim toga, postavke u pločici neće se pohraniti ili izvesti kada se izvrše naredbe [Save in Command File] (Pohrani u naredbenu datoteku) ili [Export] (Izvoz).

Kako bi se postavke primijenile na pisač, pohranile ili izvezle, obavezno uklonite kvačicu s ovog potvrdnog okvira.

2 Stavke

Kada je odabran [Current Status] (Trenutačan status), trenutačne postavke pojavit će se na zaslonu postavki / području promjene.

Odaberite stavku za postavke koje želite promijeniti.

3 Traka izbornika

Odaberite naredbu s popisa iz svakog izbornika.

Za detaljne informacije o traci izbornika pogledajte *Traka izbornika* na stranici 21.

4 Printer (Pisač)

Odabire pisač čije će se postavke promijeniti.


Ako je spojen samo jedan pisač, nije potrebno izvršiti odabir jer će se pojaviti samo taj pisač.

5 Naziv čvora

Prikazuje naziv čvora. Naziv čvora također se može promijeniti. (Pogledajte *Izbornik Tools (Alati)* na stranici 23)

6 Pločice postavki

Kliknite na pločicu s postavkama koje se trebaju odrediti ili promijeniti.

Ako se u pločici pojavi , postavke u toj pločici neće se primijeniti na pisač.

7 Zaslون postavki / područje promjene

Prikazuje trenutne postavke odabrane stavke. Postavke promijenite prema potrebi pomoću padajućih izbornika, izravnim unosom ili na ostale odgovarajuće načine.

8 Refresh (Osvježi)

Kliknite kako biste ažurirali prikazane postavke najnovijim informacijama.

9 Exit (Izlaz)

Izlazi iz [Communication settings] (Postavke komunikacije) i vraća se na glavni prozor [Printer Setting Tool] (Alat za podešavanje pisača).

! Važno

Postavke se ne primjenjuju na pisače ako se klikne gumb [Exit] (Izlaz) bez da se klikne gumb [Apply] (Primijeni) nakon promjene postavki.

10 Apply (Primijeni)

Kliknite [Apply] (Primijeni) kako biste primijenili postavke na pisač.

Kako biste određene postavke pohranili u naredbenoj datoteci, u padajućem izborniku odaberite [Save in Command File] (Pohrani u naredbenu datoteku).

! Važno

Klikom na [Apply] (Primijeni) primjenjuju se sve postavke u svim pločicama na pisač.

Ako se odabere potvrdni okvir [Disable these settings] (Onemogućí ove postavke), postavke u toj pločici neće se primijeniti.

Traka izbornika

Izbornik File (Datoteka)

■ Apply Settings to the Printer (Primijeni postavke na pisač)

Primjenjuje postavke na pisač.



Napomena

Ako se odabere potvrdni okvir [Disable these settings] (Onemogućí ove postavke), postavke u toj pločici neće se pohraniti.

■ Save Settings in Command File (Pohrani postavke u naredbenu datoteku)

Pohranjuje određene postavke u naredbenu datoteku.

Ekstenzija datoteke je „.bin”.

Važno

- Ako se odabere potvrdni okvir [Disable these settings] (Onemogućiti ove postavke), postavke u toj pločici neće se pohraniti.
- Sljedeće informacije ne pohranjuju se s naredbama postavki:
 - naziv čvora
 - IP adresa, maska podmreže i zadani pristupnik (kada IP adresa nije podešena na [STATIC] (Statično)).
- Pohranjene naredbe komunikacijskih postavki isključivo su predviđene za primjenu postavki na pisač. Postavke se ne mogu primijeniti uvozom naredbene datoteke.
- Pohranjene naredbene datoteke sadrže ključeve za provjeru autentičnosti i lozinke. Poduzmite neophodne mjere za zaštitu pohranjenih naredbenih datoteka, kao što je pohranjivanje naredbenih datoteka na lokaciju na koju drugi korisnici nemaju dozvolu pristupa.
- Naredbenu datoteku ne šaljite na pisač čiji model nije određen prilikom izvoza naredbene datoteke.

■ **Import (Uvoz)**

- Uvezite iz trenutačnih bežičnih postavki računala.
Uvozi postavke iz računala.



Napomena

- Mogu se uvesti samo postavke za sigurnosnu provjeru autentičnosti u osobnoj mreži (otvoreni sustav, provjera autentičnosti javnim ključem i WPA/WPA2-PSK). Postavke za sigurnosnu provjeru autentičnosti u velikoj poslovnoj mreži (kao što su LEAP i EAP-FAST) i postavke za WPA2-PSK (TKIP) ne mogu se uvesti.
- Ako se na računalu kojim se koristite omogućiti više bežičnih LAN-ova, prve bežične postavke (samo osobne postavke) koje se otkriju smatrat će se podacima za uvoz.
- Mogu se uvesti samo postavke (način komunikacije, SSID, način provjere autentičnosti, način šifriranja i ključ provjere autentičnosti) iz pločice [Wireless LAN] (Bežični LAN) - okna [Wireless Settings] (Bežične postavke).

- Select a Profile to import (Odaberite profil za uvoz)

Uvozi izvezenu datoteku i primjenjuje postavke na pisač.

Kliknite [Browse] (Pregledaj) kako bi se prikazao dijaloški okvir za pregledavanje datoteke. Odaberite datoteku za uvoz. Postavke u odabranoj datoteci pojavit će se na zaslonu postavki / području promjene.



Napomena

- Sve postavke, poput bežičnih ili TCP/IP postavki, mogu se uvesti. Međutim, nazivi čvorova ne mogu se uvesti.
- Mogu se uvesti samo oni profili koji su kompatibilni s odabranim pisačem.
- Ako je IP adresa uvezenog profila postavljena na [STATIC] (Statično), prema potrebi promijenite IP adresu uvezenog profila kako ne bi preslikala IP adresu trenutačnog pisača na mreži čije su postavke dovršene.

■ Export (Izvoz)

Pohranjuje trenutačne postavke u datoteku.



Napomena

Ako se odabere potvrdni okvir [Disable these settings] (Onemogući ove postavke), postavke u toj pločici neće se pohraniti.



Važno

Izvezene datoteke nisu šifrirane.

Izbornik Tools (Alati)

■ Option Settings (Postavke opcija)

- **Automatically restart the printer after applying new settings. (Automatski ponovno pokreni pisač nakon primjene novih postavki.)**

Ako se odabere ovaj potvrdni okvir, pisač se automatski ponovno pokreće nakon što se primijene postavke komunikacije.

Ako se ovaj potvrdni okvir ne označi, pisači se moraju ručno ponovno pokrenuti.



Napomena

Kada konfigurirate više pisača, možete smanjiti vrijeme potrebno za promjenu postavki tako da ne označite ovaj potvrdni okvir. U ovom slučaju preporučujemo odabiranje ovog potvrdnog okvira kada konfigurirate prvi pisač kako biste mogli potvrditi da svaka postavka funkcionira kako treba.

- **Automatically detects the connected printer, and retrieves the current settings. (Automatski otkriva spojeni pisač i pronalazi trenutačne postavke.)**

Ako se odabere ovaj potvrdni okvir, a pisač je spojen na računalo, pisač će se automatski otkriti, a trenutačne postavke pisača prikazat će se na stranici [Current Status] (Trenutačni status).



Napomena

Ako se model spojenog pisača razlikuje od pisača prikazanog na padajućem popisu [Printer] (Pisač), postavke dostupne na svim pločicama promijenit će se kako bi odgovarale spojenom pisaču.

■ Change Node Name (Promijeni naziv čvora)

Omogućuje promjenu naziva svakog čvora.

■ Reset to Default Communication Settings (Resetiraj na zadane postavke komunikacije)

Vraća postavke komunikacije na tvornički zadane.

Izbornik Help (Pomoć)

■ Display Help (Prikaži pomoć)

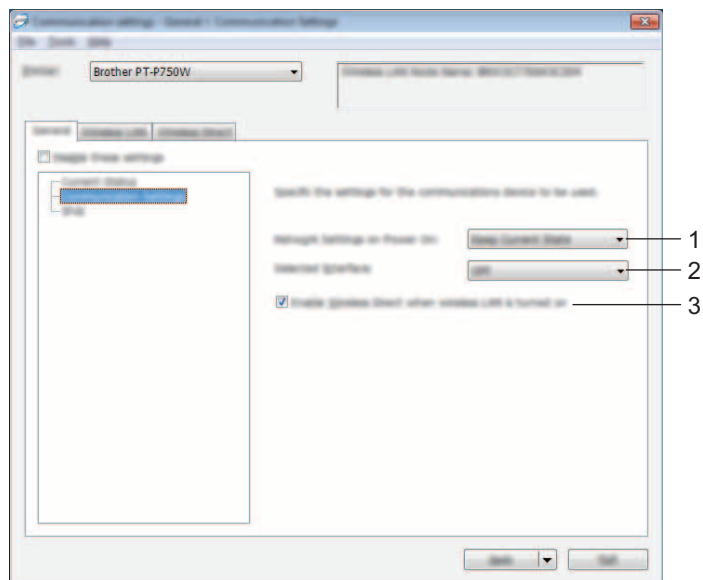
Prikazuje pomoć.

■ About (O inačici)

Prikazuje informacije o inačici.

Pločica General (Općenito)

Communication settings (Postavke komunikacije)



1 Network Settings on Power On (Mrežne postavke kada je pisač uključen)

Utvrđuje uvjete za povezivanje bežičnim LAN-om kada je pisač uključen. Odaberite [Wireless LAN by Default] (Zadano je bežični LAN), [Off by default] (Zadano je isključeno) ili [Keep Current State] (Zadrži trenutno stanje).

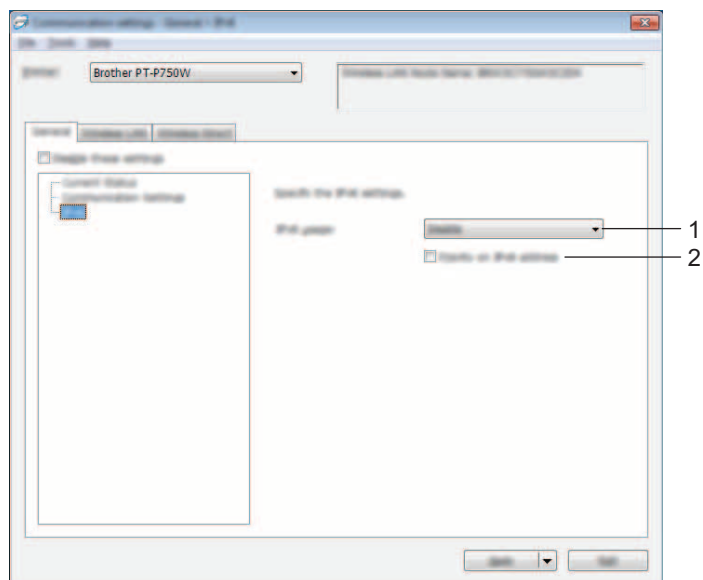
2 Selected Interface (Odabrano sučelje)

Odaberite [OFF] (Isključeno) ili [Wireless LAN] (Bežični LAN).

3 Enable Wireless Direct when Wireless LAN is turned on (Omogućite funkciju Wireless Direct kada je uključen bežični LAN)

Odaberite kada želite upotrijebiti funkciju Wireless Direct.

IPv6



1 IPv6 Usage (Upotreba protokola IPv6)

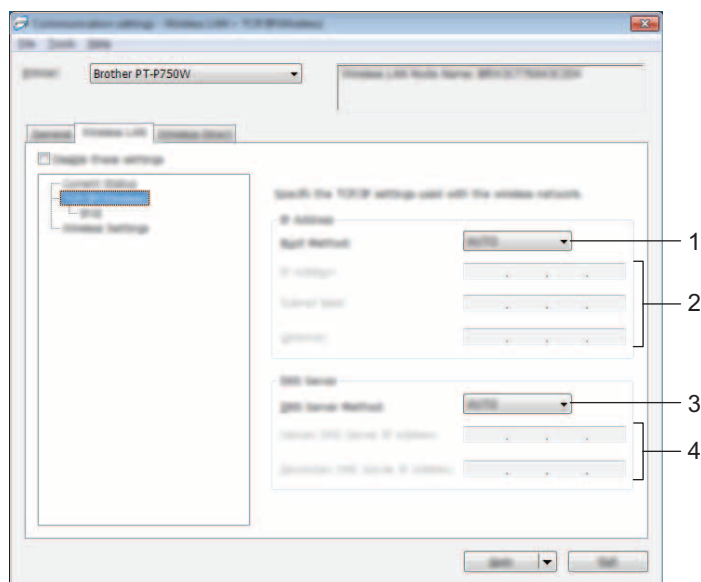
Odaberite [Enable] (Omogući) ili [Disable] (Onemogući).

2 Priority on IPv6 address (Prioritet na IPv6 adresu)

Odaberite kako biste dali prednost IPv6 adresama.

Pločica bežičnog LAN-a

TCP/IP (Wireless) (TCP/IP (bežični))



1 Boot Method (Način pokretanja sustava)

Odaberite [STATIC] (Statično), [AUTO] (Automatski), [BOOTP], [DHCP] ili [RARP].

2 IP Address/Subnet Mask/Gateway (IP adresa / maska podmreže / pristupnik)

Odredite različite vrijednosti.

Postavke možete unositi samo ako je IP adresa podešena na [STATIC] (Statično).

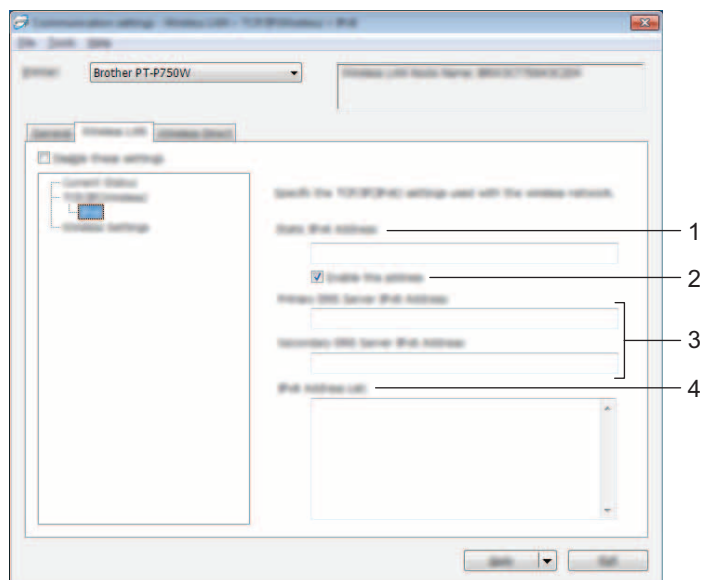
3 DNS Server Method (Način DNS poslužitelja)

Odaberite [STATIC] (Statično) ili [AUTO] (Automatski).

4 Primary DNS Server IP Address/Secondary DNS Server IP Address (IP adresa primarnog DNS poslužitelja / IP adresa pomoćnog DNS poslužitelja)

Postavke možete unositi samo ako je DNS poslužitelj podešen na [STATIC] (Statično).

IPv6



1 Static IPv6 Address (Statična IPv6 adresa)

Odredite vrijednost.

2 Enable this address (Omogući ovu adresu)

Odaberite kako biste aktivirali određenu statičnu IPv6 adresu.

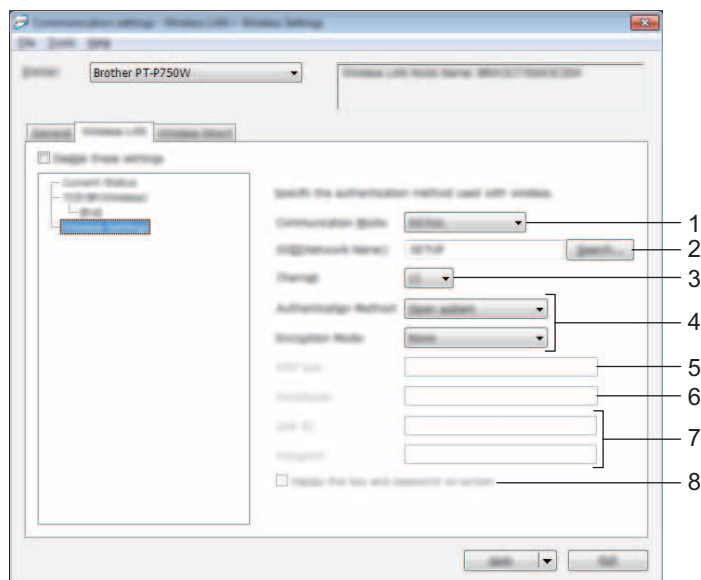
3 Primary DNS Server IPv6 Address/Secondary DNS Server IPv6 Address (IPv6 adresa primarnog DNS poslužitelja / IPv6 adresa pomoćnog DNS poslužitelja)

Odredite vrijednosti.

4 IPv6 Address List (Popis IPv6 adresa)

Prikazuje popis IPv6 adresa.

Wireless Settings (Bežične postavke)



1 Communication Mode (Način komunikacije)

Odaberite [Ad-hoc] ili [Infrastructure] (Infrastruktura).

2 SSID (Network Name) (SSID (naziv mreže))

Kliknite gumb [Search] (Pretraga) kako bi se u zasebnom dijaloškom okviru prikazali SSID odabiri.

3 Channel (Kanal)

Odaberite iz prikazanih opcija.

4 Authentication Method/Encryption Mode (Način provjere autentičnosti / način šifriranja)

Podržani načini šifriranja za razne načine provjere autentičnosti prikazani su u *Načini komunikacije i načini provjere autentičnosti / načini šifriranja* na stranici 29.

5 WEP Key (WEP ključ)

Postavku možete odrediti samo kada je za način šifriranja odabran WEP.

6 Passphrase (Pristupni izraz)

Postavku možete odrediti samo kada su za načine provjere autentičnosti odabrani WPA2-PSK ili WPA/WPA2-PSK.

7 User ID/Password (Korisnički ID / lozinka)

Postavku možete odrediti samo kada su za načine provjere autentičnosti odabrani LEAP, EAP-FAST, EAP-TTLS ili EAP-TLS. Osim toga, kod načina provjere autentičnosti EAP-TLS nije potrebno registrirati lozinku, ali klijentski certifikat mora se registrirati. Kako biste registrirali certifikat, spojite pisač na mrežni preglednik i odredite certifikat. Za detaljne informacije o mrežnom pregledniku pogledajte *Upravljanje temeljeno na web-u* na stranici 40.

8 Display the key and password on-screen (Na zaslону prikaži ključ i lozinku)

Ako se odabere ovaj potvrdni okvir, ključevi i lozinke prikazati će se kao običan tekst (nešifrirani tekst).

Načini komunikacije i načini provjere autentičnosti / načini šifriranja

- Kada je [Communication Mode] (Način komunikacije) podešen na [Ad-hoc]

Način provjere autentičnosti	Način šifriranja
Open System (Otvoreni sustav)	None (Nema) / WEP

- Kada je [Communication Mode] (Način komunikacije) podešen na [Infrastructure] (Infrastruktura)

Način provjere autentičnosti	Način šifriranja
Open System (Otvoreni sustav)	None (Nema) / WEP
Shared Key (Zajednički ključ)	WEP
WPA2-PSK	AES
WPA/WPA2-PSK	TKIP+AES / AES
LEAP	CKIP
EAP-FAST / NONE	TKIP / AES
EAP-FAST/MS-CHAPv2	TKIP / AES
EAP-FAST/GTC	TKIP / AES
PEAP/MS-CHAPv2	TKIP / AES
PEAP/GTC	TKIP / AES
EAP-TTLS/CHAP	TKIP / AES
EAP-TTLS/MS-CHAP	TKIP / AES
EAP-TTLS/MS-CHAPv2	TKIP / AES
EAP-TTLS/PAP	TKIP / AES
EAP-TLS	TKIP / AES

❗ Važno

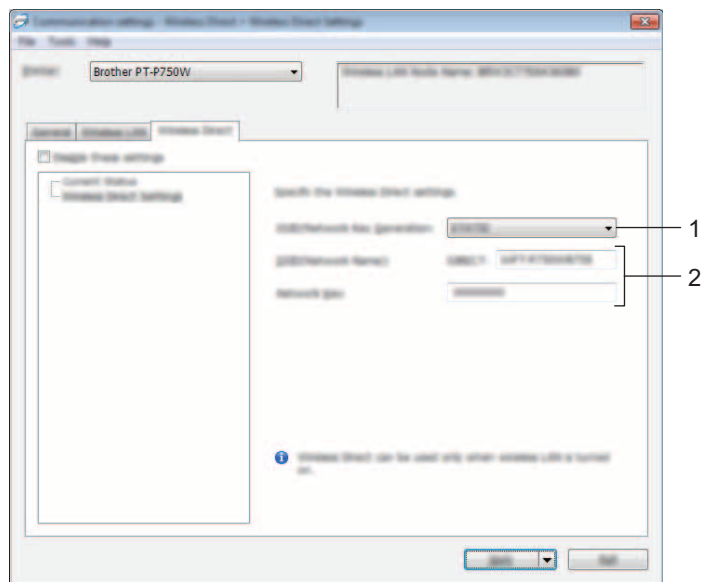
Za izvođenje više razine sigurnosnih postavki:

Kod vršenja provjere certifikata načinima provjere autentičnosti EAP-FAST, PEAP, EAP-TTLS ili EAP-TLS, certifikat se ne može odrediti iz alata [Printer Setting Tool] (Alat za podešavanje pisača). Nakon što se pisač konfigurira tako da se može povezati na mrežu, odredite certifikat tako da pristupite pisaču iz mrežnog preglednika.

Za detaljne informacije o mrežnom pregledniku pogledajte *Upravljanje temeljeno na web-u* na stranici 40.

Pločica Wireless Direct

Wireless Direct Settings (Postavke za Wireless Direct)



1 SSID/Network Key Generation (SSID / generiranje mrežnog ključa)

Odaberite [AUTO] (Automatski) ili [STATIC] (Statično).

2 SSID (Network Name)/Network Key (SSID (naziv mreže) / mrežni ključ)

Unesite SSID (25 ASCII znakova ili manje) i mrežni ključ (63 znaka ili manje) za upotrebu u načinu rada Wireless Direct.

Postavku možete odrediti samo ako je [STATIC] (Statično) odabrano kao [SSID/Network Key Generation] (SSID / generiranje mrežnog ključa).

Primjenjivanje promjena postavki na više pisača

- 1 Nakon primjene postavki na prvo računalo odspojite pisač od računala i spojite sljedeći pisač na računalo.
- 2 Odaberite novospojeni pisač iz okvira s padajućim popisom [Printer] (Pisač).

Napomena

Ako se odabere potvrdni okvir [Automatically detects the connected printer, and retrieves the current settings.] (Automatski otkriva spojeni pisač i pronalazi trenutne postavke.) u dijaloškom okviru [Option Settings] (Postavke opcija), automatski se odabire pisač spojen USB kabelom.

Za detaljne informacije pogledajte *Izbornik File (Datoteka)* na stranici 21.

- 3 Kliknite gumb [Apply] (Primijeni).
Iste postavke koje su primijenjene na prvi pisač sada se primjenjuju i na drugi pisač.

Napomena

Ako uklonite kvačicu s potvrdnog okvira [Automatically restart the printer after applying new settings.] (Automatski ponovno pokreni pisač nakon primjene novih postavki.), pisači se neće ponovno pokrenuti nakon mijenjanja postavki, čime će se smanjiti vrijeme potrebno za konfiguraciju pisača. Međutim, preporučujemo da odaberete potvrdni okvir [Automatically restart the printer after applying new settings.] (Automatski ponovno pokreni pisač nakon primjene novih postavki.) kod konfiguracije prvog pisača kako biste mogli potvrditi da se veza s pristupnom točkom može pravilno uspostaviti ovim postavkama. Za detaljne informacije pogledajte *Izbornik File (Datoteka)* na stranici 21.

- 4 Ponovite korake 1 - 3 za sve pisače čije postavke želite promijeniti.

Važno

Ako je IP adresa postavljena na [STATIC] (Statično), IP adresa pisača također će se promijeniti u istu adresu kao kod prvog pisača.

Po potrebi promijenite IP adresu.

Napomena

Da biste pohranili trenutne postavke u datoteku, kliknite [File] (Datoteka) - [Export] (Izvoz). Iste postavke mogu se primijeniti na drugi pisač tako da kliknete [File] (Datoteka) - [Import] (Uvoz) i odaberete datoteku izvezenih postavki. (Pogledajte *Izbornik File (Datoteka)* na stranici 21.)

Upotreba postavki uređaja

[Device settings] (Postavke uređaja) u Printer Setting Tool (Alat za podešavanje pisača) upotrijebite kako biste promijenili zadane postavke pisača.

❗ Važno

- Prije povezivanja USB kabela na računalo uvjerite se da lampica za Editor Lite ne svijetli. Ako lampica za Editor Lite svijetli, pritisnite i držite pritisnut gumb za Editor Lite dok se lampica ne isključi.
- Uvjerite se da je AC adapter ukopčan u utičnicu AC napajanja.
- Uvjerite se da je upravljački program pisača instaliran i funkcionalan.
- Pisač povežite s računalom USB kabelom.
Ako se upotrebljava ovaj alat, postavke se ne mogu odrediti bežičnom LAN vezom.

1 Uređaj P-touch koji se treba konfigurirati povežite s računalom.

2 Za Windows Vista® / Windows® 7 / Windows Server® 2008/2008 R2

U izborniku Start kliknite [Svi programi] - [Brother] - [Label & Mobile Printer] - [Printer Setting Tool] (Alat za podešavanje pisača).

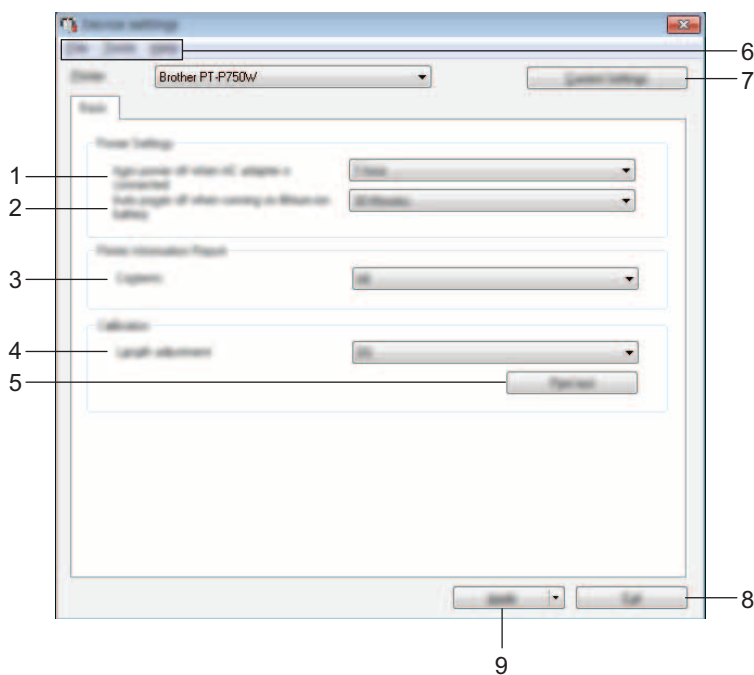
Za Windows® 8/ Windows® 8.1 / Windows Server® 2012/2012 R2

Na zaslonu [Aplikacije] kliknite [Printer Setting Tool] (Alat za podešavanje pisača).

Pojavit će se glavni prozor.

3 Iz padajućeg popisa [Printer] (Pisač) odaberite uređaj P-touch koji se treba konfigurirati, zatim kliknite [Device settings] (Postavke uređaja). Pojavit će se prozor [Device settings] (Postavke uređaja).

4 Odredite ili promijenite postavke.



1 Auto power off when AC adapter is connected (Automatsko isključivanje kada je spojen AC adapter)

Odredite koliko će vremena proći dok se pisač automatski ne isključi.

Dostupne postavke: [None] (Ništa), 10/20/30/40/50 minuta, 1/2/4/8/12 sati

2 Auto power off when running on lithium-ion battery (Automatsko isključivanje napajanja kada se uređaj pokreće litij-ionskom baterijom)

Odredite koliko će vremena proći dok se pisač automatski ne isključi.

Dostupne postavke: [None] (Ništa), 10/20/30/40/50 minuta, 1 sat

3 Contents (Sadržaj)

Navodi informacije pisača koje će se ispisati.

Dostupne postavke: [All] (Sve), [Usage Log] (Zapisnik o upotrebi), [Printer Settings] (Postavke pisača)

4 Length adjustment (Prilagodba duljine)

Podešava duljinu ispisane naljepnice kako bi odgovarala duljini naljepnice koja je prikazana na računalu.

Dostupne postavke: od -3 do +3 % (porast od 1 %)

5 Print test (Testiranje ispisa)

Ispisuje probnu naljepnicu kako bi se provjerili rezultati prilagođenosti duljine.

6 Traka izbornika

Odaberite naredbu s popisa iz svakog izbornika.

Za detaljne informacije o traci izbornika pogledajte *Traka izbornika* na stranici 34.

7 Current Settings (Trenutačne postavke)

Kliknite ovaj gumb kako biste dohvatili postavke s trenutačno povezanog pisača i prikazali ih u dijaloškom okviru.

8 Exit (Izlaz)

Izlazi iz [Communication settings] (Postavke komunikacije) i vraća se na glavni prozor [Printer Setting Tool] (Alat za podešavanje pisača).

9 Apply (Primijeni)

Kliknite [Apply] (Primijeni) kako biste primijenili postavke na pisač.

Kako biste određene postavke pohranili u naredbenoj datoteci, u padajućem izborniku odaberite [Save in Command File] (Pohrani u naredbenu datoteku).

- 5** Nakon što promijenite postavke, kliknite [Apply] (Primijeni) - [Exit] (Izlaz), zatim u glavnom prozoru kliknite [Exit] (Izlaz) kako biste dovršili određivanje postavki.

Traka izbornika

Izbornik File (Datoteka)

■ **Apply Settings to the Printer (Primijeni postavke na pisač)**

Primjenjuje postavke na pisač. Izvršava istu radnju kao i kada kliknete gumb [Apply] (Primijeni).

■ **Save Settings in Command File (Pohrani postavke u naredbenu datoteku)**

Pohranjuje određene postavke u naredbenu datoteku. Ekstenzija datoteke je „.bin”.

Pohranjena naredbena datoteka može se upotrebljavati s uslužnim programom BRAdmin kako bi se primijenile postavke na uređaj.

■ **Import (Uvoz)**

Uvozi izvezenu datoteku i primjenjuje postavke na ovaj alat.

■ **Export (Izvoz)**

Pohranjuje trenutačne postavke u datoteku.

Izbornik Tool (Alat)

■ **Print Information Report (Ispiši izvješće o informacijama)**

Ispisuje informacije pisača.

■ **Reset to Factory Defaults (Resetiraj na tvornički zadane postavke)**

Vraća sve postavke pisača na tvornički zadane.

■ **Option Settings (Postavke opcija)**

Ako je odabran potvrdni okvir [Do not display an error message if the current settings cannot be retrieved at startup.] (Ne prikazuj poruku o pogrešci ako se trenutačne postavke ne mogu dohvatiti tijekom pokretanja.), poruka se sljedeći put neće prikazati.

Upotrebom uslužnog programa P-touch Utility možete s računala s operativnim sustavom Macintosh odrediti postavke komunikacije pisača i postavke uređaja kada su pisač i računalo povezani USB kabelom.



Napomena

Uslužni program P-touch Utility instaliran je kad i ostali softver, kao što je upravljački program pisača.

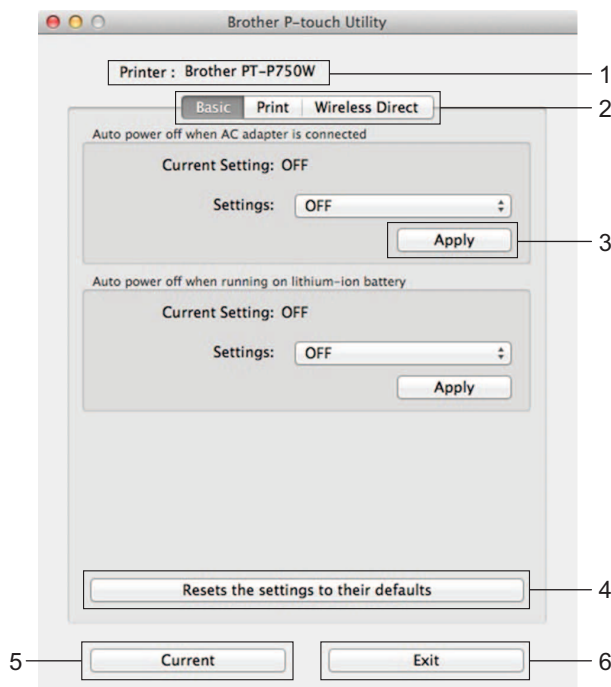
! Važno

- Prije povezivanja USB kabela na računalo uvjerite se da lampica za Editor Lite ne svijetli. Ako lampica za Editor Lite svijetli, pritisnite i držite pritisnut gumb za Editor Lite dok se lampica ne isključi.
- Uvjerite se da je AC adapter ukopčan u utičnicu AC napajanja.
- Uvjerite se da je upravljački program pisača instaliran i funkcionalan.
- Pisač povežite s računalom USB kabelom.
Ako se upotrebljava ovaj alat, postavke se ne mogu odrediti bežičnom LAN vezom.

Upotreba uslužnog programa P-touch Utility

- 1 Uređaj P-touch povežite s računalom.
- 2 Kliknite [Macintosh HD] - [Aplikacije] - [Brother] - [P-touch Utilities] - [Brother P-touch Utility.app].
Pojavit će se prozor [Brother P-touch Utility].

Dijaloški okvir postavki



1 Printer (Pisač)

Prikazuje naziv modela pisača.

2 Setting Tabs (Pločice postavki)

Kliknite na pločicu s postavkama koje se trebaju odrediti ili promijeniti.

3 Apply (Primijeni)

Šalje postavku svake stavke na pisač.

4 Resets the settings to their defaults (Resetira postavke na zadane)

Vraća sve postavke pisača na tvornički zadane.

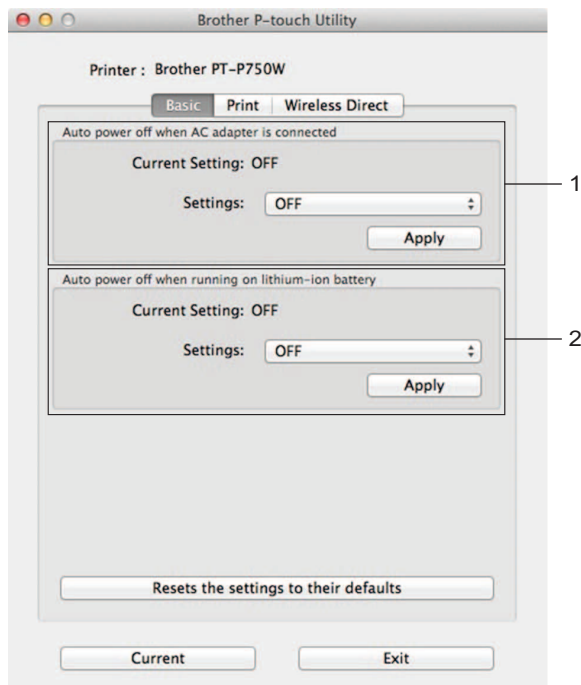
5 Current (Trenutačno)

Dohvaća postavke s trenutačno povezanog pisača i prikazuje ih u dijaloškom okviru.

6 Exit (Izlaz)

Izlazi iz uslužnog programa P-touch Utility.

Pločica Basic (Osnovno)



1 Auto power off when AC adapter is connected (Automatsko isključivanje kada je spojen AC adapter)

Odredite koliko će vremena proći dok se pisač automatski ne isključi.

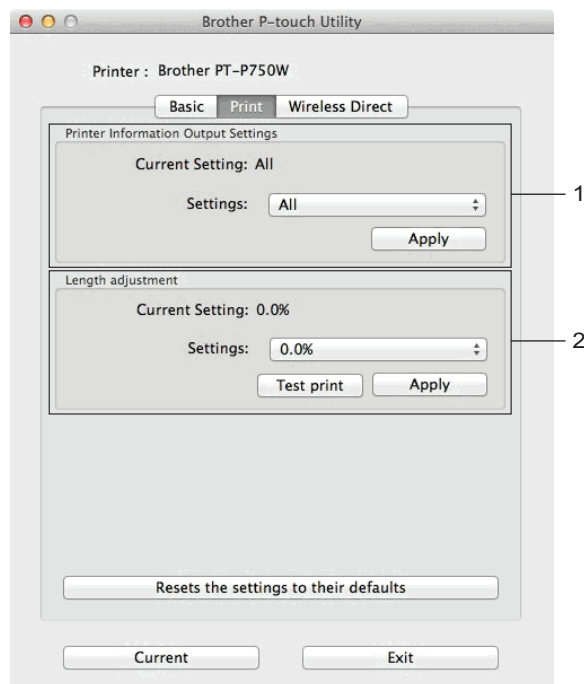
Dostupne postavke: [OFF] (Isključeno), 10/20/30/40/50 minuta, 1/2/4/8/12 sati

2 Auto power off when running on lithium-ion battery (Automatsko isključivanje napajanja kada se uređaj pokreće litij-ionskom baterijom)

Odredite koliko će vremena proći dok se pisač automatski ne isključi.

Dostupne postavke: [OFF] (Isključeno), 10/20/30/40/50/60 minuta

Pločica Print (Ispiši)



1 Printer Information Output Settings (Izlazne postavke informacija o pisaču)

Određuje stavke koje će se ispisati kao informacije o pisaču.

Dostupne postavke:

[All] (Sve) Ispisuje sve informacije, u što spadaju i zapisnik o upotrebi te postavke uređaja.

[Usage Log] (Zapisnik o upotrebi) Ispisuje informacije o inačici programa, testni obrazac točkica koje nedostaju, povijest upotrebe pisača i povijest pogrešaka.

[Printer Settings] (Postavke pisača) Ispisuje inačicu programa, informacije o postavkama uređaja, informacije o mrežnim postavkama i informacije o jeziku za opis stranice (PDL).

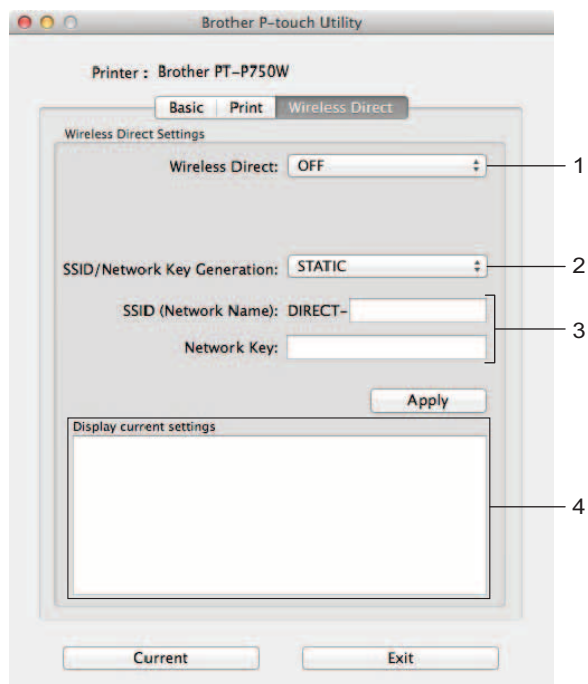
2 Length adjustment (Prilagodba duljine)

Podešava duljinu ispisane naljepnice kako bi odgovarala duljini naljepnice koja je prikazana na računalu.

Dostupne postavke: od -3 do +3 % (porast od 1 %)

Kliknite [Test print] (Probni ispis) kako biste ispisali probnu naljepnicu i provjerili prilagodbu duljine.

Pločica Wireless Direct



1 Wireless Direct

Uključuje ili isključuje funkciju Wireless Direct.

Dostupne postavke: [ON] (Uključeno), [OFF] (Isključeno)

2 SSID/Network Key Generation (SSID / generiranje mrežnog ključa)

Odaberite [AUTO] (Automatski) ili [STATIC] (Statično).

3 SSID (Network Name)/Network Key (SSID (naziv mreže) / mrežni ključ)

Unesite SSID (3 - 25 ASCII znakova) i mrežni ključ za upotrebu u načinu rada Wireless Direct.

Postavku možete odrediti samo ako je [STATIC] (Statično) odabrano kao [SSID/Network Key Generation] (SSID / generiranje mrežnog ključa).

4 Display current settings (Prikaži trenutne postavke)

Prikazuje trenutne postavke za Wireless Direct. Kliknite gumb [Current] (Trenutačno) kako biste ažurirali prikazane postavke najnovijim informacijama.

Pregled

Možete upotrebljavati standardni mrežni preglednik za upravljanje pisačem u mreži koja se koristi HTTP-om. Kod upotrebe Upravljanja temeljenog na web-u moguće je napraviti sljedeće:

- prikazati informacije o statusu pisača
- promijeniti mrežne postavke, kao što su informacije o TCP/IP-u
- prikazati informacije o inačici softvera pisača i ispisnog poslužitelja
- promijeniti detalje konfiguracije mreže i pisača.



Napomena

Pazite da JavaScript i „cookies” (kolačići) budu uvijek uključeni pri upotrebi bilo kojeg preglednika.

Kako biste mogli upotrebljavati Upravljanje temeljeno na web-u, vaša mreža mora upotrebljavati TCP/IP, a pisač i računalo moraju imati valjanu IP adresu.

Konfiguracija postavki pisača pomoću Upravljanja temeljenog na web-u (mrežni preglednik)

Standardni mrežni preglednik može se upotrebljavati za mijenjanje postavki ispisnog poslužitelja pomoću HTTP-a (protokol za prijenos hiperteksta).

- 1 U preglednik utipkajte „http://ip_adresa_pisača”. (Gdje „ip_adresa_pisača” predstavlja IP adresu ili naziv ispisnog poslužitelja.)
Na primjer (ako je IP adresa pisača 192.168.1.2):
http://192.168.1.2/



Napomena

Ako ste uredili glavnu datoteku na računalu ili se koristite DNS sustavom, možete ujedno unijeti DNS naziv ispisnog poslužitelja. Budući da ispisni poslužitelj podržava TCP/IP i NetBIOS, ujedno možete unijeti NetBIOS naziv ispisnog poslužitelja. NetBIOS naziv naveden je na stranici postavki pisača. Dodijeljeni NetBIOS naziv je prvih 15 znakova naziva čvora i zadano se pojavljuje kao „BRWxxxxxxxxxxx”, gdje „xxxxxxxxxxx” predstavlja Ethernet adresu.



- 2 Promijenite postavke ispisnog poslužitelja.



Napomena

Postavljanje lozinke:

Preporučujemo postavljanje lozinke za prijavu kako bi se spriječio neovlašten pristup Upravljanju temeljenom na web-u.

- 1 Kliknite [Administrator].
 - 2 Utipkajte željenu lozinku (do 32 znaka).
 - 3 Ponovno utipkajte lozinku u okvir [Confirm new password] (Potvrdi novu lozinku).
 - 4 Kliknite [Submit] (Dostavi).
Sljedeći put kada pristupite Upravljanju temeljenom na web-u, unesite lozinku u okvir [Login] (Prijava), zatim kliknite .
- Nakon što konfigurirate postavke, odjavite se tako da kliknete .

Osim toga, ako niste postavili lozinku za prijavu, možete je postaviti tako da kliknete [Please configure the password.] (Konfiguriraj lozinku.) na mrežnoj stranici uređaja.

Raspodijeljeno ispisivanje

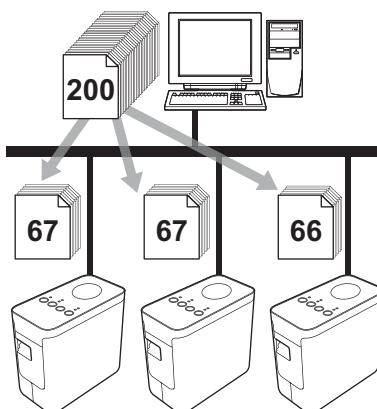
Kada ispisujete velik broj naljepnica, ispisivanje se može raspodijeliti na više pisača.

Budući da se ispisivanje vrši istodobno, može se smanjiti ukupno vrijeme ispisivanja.



Napomena

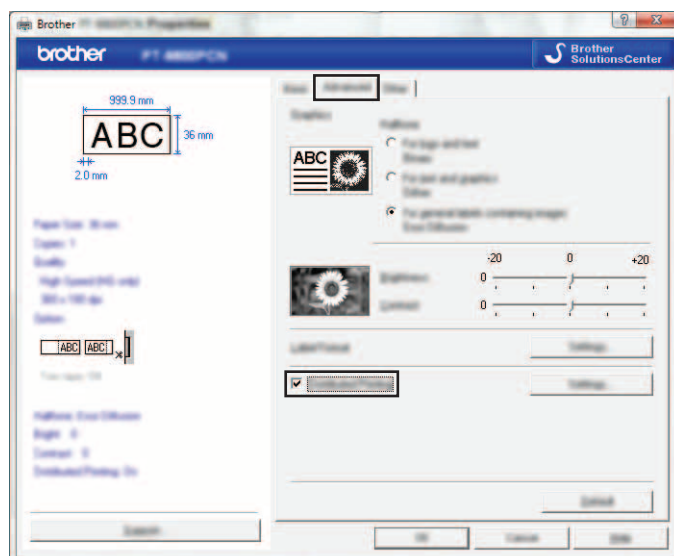
- Ispisivanje se može raspodijeliti na pisače koji su povezani USB priključkom ili bežičnom mrežnom vezom.
- Broj stranica za ispisivanje automatski će se podijeliti među odabranim pisačima. Ako se određeni broj stranica ne može jednako podijeliti među pisačima, podijelit će se po redoslijedu pisača navedenih u dijaloškom okviru kada su postavke ispisa navedene u koraku ④.



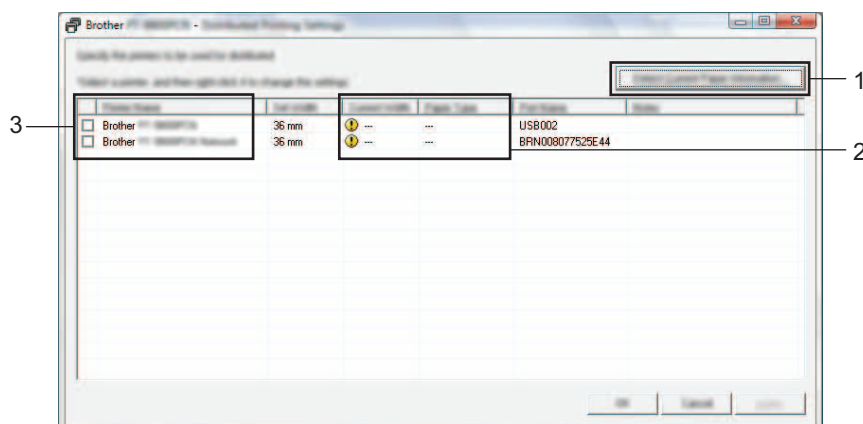
- ① U izborniku [File] (Datoteka) aplikacije P-touch Editor 5.1 kliknite [Print] (Ispiši).
- ② Kliknite [Properties...] (Svojstva...).

Ispisivanje naljepnica koje su raspodijeljene na više pisača

- 3 Odaberite pločicu [Advanced] (Napredno), zatim odaberite potvrdni okvir [Distributed Printing] (Raspodijeljeno ispisivanje) i kliknite [Settings] (Postavke).



- 4 U dijaloškom okviru [Distributed Printing Settings] (Postavke za raspodijeljeno ispisivanje) odaberite pisače kojima ćete se koristiti za raspodijeljeno ispisivanje.



- 1 Kliknite [Detect Current Paper Information...] (Otkrij informacije o trenutnom papiru...).
- 2 Otkrivene trenutačne informacije o pisaču pojavljuju se ispod [Current Width] (Trenutačna širina) i [Paper Type] (Vrsta papira).
- 3 Odaberite potvrdni okvir pokraj [Printer Name] (Naziv pisača) kojim ćete se koristiti za raspodijeljeno ispisivanje.



Napomena

Ako je odabrana širina trake drugačija od one prikazane pokraj [Current Width] (Trenutačna širina), pokraj postavke ispod [Current Width] (Trenutačna širina) pojavit će se ⚠️. Napunite pisač trakom širine precizirane pomoću [Set Width] (Postavi širinu).

- 5 Odredite širinu trake koja će se upotrebljavati za ispisivanje.

A. Ako je odabran samo jedan pisač

U dijaloškom okviru iz koraka 4 odaberite pisač čija se postavka treba odrediti, zatim ga dvaput kliknite ili ga kliknite desnim klikom miša, zatim kliknite [Settings] (Postavke). Iz padajućeg popisa [Set Width] (Postavi širinu) odaberite širinu trake.

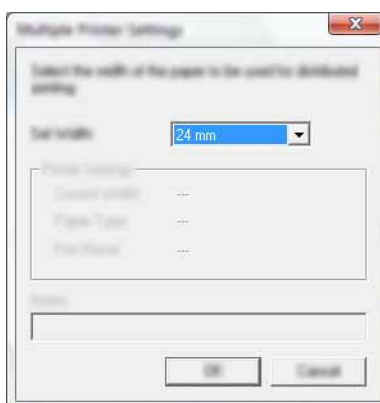


Napomena

Informacije koje se trebaju prikazati u dijaloškom okviru iz koraka 4 mogu se unijeti u tekstni okvir [Notes] (Napomene).

B. Ako je odabrano više pisača.

U dijaloškom okviru iz koraka 4 odaberite pisače čije se postavke trebaju odrediti, kliknite ih desnim klikom miša, zatim kliknite [Settings] (Postavke). Iz padajućeg popisa [Set Width] (Postavi širinu) odaberite širinu trake. Ista širina trake primijenjena je na sve odabrane pisače.



Napomena

Nisu dostupne postavke ispod [Printer Settings] (Postavke pisača) i [Notes] (Napomene).

- 6 Kliknite [OK] (U redu) kako biste zatvorili prozor postavke širine trake.

- 7 Kliknite [OK] (U redu) kako biste zatvorili prozor [Distributed Printing Settings] (Postavke za raspodijeljeno ispisivanje).
Podešavanje je dovršeno.
- 8 Kliknite [OK] (U redu) kako biste započeli s raspodijeljenim ispisivanjem.



Napomena

- Možda neće biti moguće otkriti informacije za pisač povezan USB koncentратором или ispisnim poslužiteljem.
Postavke ručno unesite prije ispisivanja i provjerite može li se pisačem koristiti za ispisivanje.
 - Ovisno o tome upotrebljavaju li se usmjerivač i sigurnosne značajke, poput vatrozida, možda neće biti moguće upotrebljavati ovu funkciju.
 - Preporučujemo da napravite test povezanosti za vaše radno okruženje. Za više informacija obratite se prodajnom predstavniku.
-

Redovito održavanje

Uređaj P-touch potrebno je redovito čistiti kako bi se održao njegov radni učinak.



Napomena

Prije čišćenja uređaja P-touch uvijek iskopčajte AC adapter.

Čišćenje vanjskog dijela uređaja P-touch

Mekanom, suhom krpom očistite prljavštinu i mrlje s glavne jedinice.

Kako biste uklonili tvrdokornije mrlje, upotrijebite krpu koju ste malo navlažili vodom.



Važno

Ne koristite razrjeđivač, benzen, alkohol ili druga organska otapala. Ova bi sredstva mogla deformirati kućište ili oštetiti vanjski dio uređaja P-touch.

Čišćenje ispisne glave i valjka glave

Crte ili znakovi loše kvalitete na ispisanim naljepnicama općenito ukazuju da su ispisna glava i valjak glave prljavi. Ispisnu glavu očistite suhim pamučnim štapićem ili opcijском kasetom za čišćenje ispisne glave (TZe-CL4).



Napomena

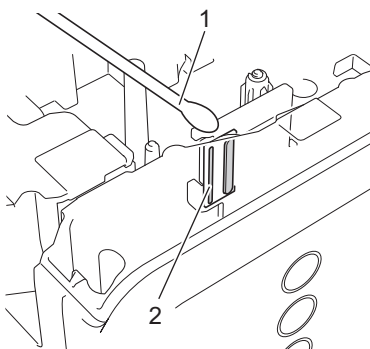
Pogledajte upute koje ste dobili s kasetom za čišćenje ispisne glave da biste dobili smjernice kako je upotrebljavati.



UPOZORENJE

Ispisnu glavu nemojte dodirivati rukama. Mogla bi biti vruća.

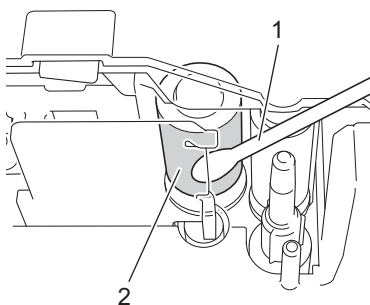
■ Ispisna glava



1 Pamučni štapić

2 Ispisna glava

■ Valjak glave



1 Pamučni štapić

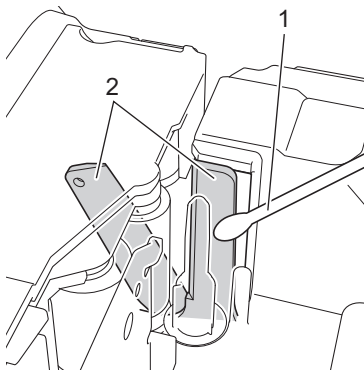
2 Valjak glave

Čišćenje rezača trake

Otprilike jednom godišnje obrišite oštrice rezača pamučnim štapićem namočenim u etanol ili izopropilni alkohol. Ljepilo trake može se nakon učestale upotrebe nakupiti na rubu oštrice rezača, a to bi moglo dovesti do toga da se traka zaglavi u rezaču.

⚠ OPREZ

Ne dodirujte oštricu rezača prstima.



1 Pamučni štapić

2 Oštrice rezača

Rješavanje problema

Ako mislite da imate problem s uređajem P-touch, pogledajte ispod prikazanu tablicu i pridržavajte se savjeta za rješavanje problema.

Ako trebate dodatnu pomoć, Brother Solutions Center pruža najnovije odgovore na često postavljana pitanja (FAQ) i savjete za rješavanje problema.

Posjetite nas na <http://support.brother.com/>

■ Osnovne radnje

Problem	Rješenje
Nakon što iziđem iz aplikacije P-touch Editor Lite, kako je mogu ponovno pokrenuti dok je uključen uređaj P-touch?	<ul style="list-style-type: none"> ■ Dok je uključen uređaj P-touch, odspojite i ponovno spojite USB kabel. ■ (Za Windows®) Pokrenite aplikaciju P-touch Editor Lite iz [Moje računalo].
Ne mogu uključiti uređaj P-touch.	Provjerite jesu li baterije pravilno umetnute i je li isporučeni napojni adapter dobro spojen.
Ne mogu izići iz aplikacije P-touch Editor Lite.	Provjerite je li se prikazala poruka o pogrešci i pokušajte je ukloniti. Imajte na umu da nije moguće izići iz softvera dok se naljepnice ispisuju.
Preko ispisane naljepnice pojavljuje se prazna vodoravna crta.	Crte ili znakovi loše kvalitete na ispisanim naljepnicama općenito ukazuju da je ispisna glava prijava. Ispisnu glavu očistite pamučnim štapićem ili opcijском kasetom za čišćenje ispisne glave (TZe-CL4). Pogledajte <i>Čišćenje ispisne glave i valjka glave</i> na stranici 46. * Ispisnu glavu nemojte dodirivati rukama.
Naljepnicu je teško odrezati.	Oštricu rezača očistite pamučnim štapićem. Pogledajte <i>Čišćenje rezača trake</i> na stranici 48. * Oštricu rezača nemojte dodirivati rukama.
Kada se naljepnica ispiše, margine s obje strane teksta su prevelike. (Kod upotrebe aplikacije P-touch Editor Lite)	Kada su margine podešene na [Velike], naljepnice se ispisuju s marginama od približno 25 mm sa svake strane ispisanog teksta. Smanjite marginu tako da promijenite postavku na [Male]. U aplikaciji P-touch Editor Lite kliknite desnim klikom miša i u prikazanom izborniku odaberite [Margine]. Promijenite postavku na [Male].
Uređaj P-touch ne ispisuje ili se ispisani znakovi nisu pravilno oblikovali.	<ul style="list-style-type: none"> ■ Provjerite je li kasetna s trakom pravilno umetnuta. ■ Ako je kasetna s trakom prazna, zamijenite je. ■ Provjerite je li poklopac kasete pravilno zatvoren.
Napajanje se isključuje kada pokušate ispisivati.	<ul style="list-style-type: none"> ■ Baterije su možda slabe. Zamijenite ih. ■ Provjerite jesu li baterije pravilno umetnute. ■ Upotrijebljen je neispravan adapter. Preporučeni adapter je AD-E001.
Traka se pravilno ne ulaže ili se zaglavila unutar uređaja P-touch.	<ul style="list-style-type: none"> ■ Provjerite je li kraj trake ušao ispod vodilica trake. ■ Tijekom ispisivanja upotrijebljen je gumb za ulaganje i rezanje. Tijekom ispisivanja ne dodirujte gumb za ulaganje i rezanje.

Problem	Rješenje
Želim resetirati uređaj P-touch.	Dok je uređaj P-touch isključen, pritisnite i držite pritisnut gumb za ulaganje i rezanje dok istodobno držite pritisnut gumb za napajanje. Kada lampica za Editor Lite počne treperiti, a lampica statusa zasvijetli u narančastoj boji, šest puta pritisnite gumb za ulaganje i rezanje dok držite pritisnut gumb za napajanje. Uređaj P-touch resetirat će se na tvorničke postavke.
Tintna vrpca odvojila se od tintnog valjka.	<p>Ako je tintna vrpca puknula, zamijenite kasetu s trakom. Ako nije, ostavite traku neodrezanu i uklonite kasetu s trakom, zatim omotajte labavu tintnu vrpcu oko navitka na način prikazan na slici.</p> <div data-bbox="938 596 1101 768" style="text-align: center;"> </div> <p>1 Navitak</p>
Uređaj P-touch prestao je s radom tijekom ispisivanja naljepnice.	<ul style="list-style-type: none"> ■ Ako uočite prugastu traku, zamijenite kasetu s trakom jer je to pokazatelj da se traka potrošila. ■ Zamijenite sve baterije ili spojite AC adapter s uređajem P-touch. ■ Možda se pregrijala ispisna glava. Malo pričekajte, zatim ponovno pokušajte ispisivati.
Naljepnica se automatski ne reže.	<p>Provjerite postavku opcije u upravljačkom programu pisača. Za više informacija o opcijama rezanja pogledajte često postavljana pitanja (FAQ) na mrežnoj stranici Brother Solutions Center.</p> <p>Druga mogućnost je da pritisnete gumb za ulaganje i rezanje kako biste uložili i odrezali traku.</p>
Želim potvrditi da upotrebljavam najnoviju inačicu softvera.	<p>Pomoću isporučenog programa P-touch Update Software možete potvrditi upotrebljavate li najnoviju inačicu softvera.</p> <p>Za više informacija o programu P-touch Update Software pogledajte često postavljana pitanja (FAQ) na mrežnoj stranici Brother Solutions Center.</p>

■ Mreža




Prvo provjerite sljedeće:

Umetnuta je punjiva litij-ionska baterija ili je spojen AC adapter. Ne možete uspostaviti bežičnu mrežnu vezu kada uređaj P-touch pokreću alkalne ili Ni-MH baterije.
Pristupna točka (za bežično povezivanje), usmjerivač ili koncentrador uključeni su, a njihovo svjetlo veze treperi.
Sve zaštitno pakiranje uklonjeno je s uređaja P-touch.
Poklopac kasete potpuno je zatvoren.
Kaseta s trakom pravilno je umetnuta u spremnik za kasetu s trakom.

Ne mogu dovršiti konfiguraciju podešavanja bežične mreže.

Pitanje	Rješenje
Jesu li točne vaše sigurnosne postavke (SSID / mrežni ključ)?	<p>Ponovno potvrdite i odaberite točne sigurnosne postavke.</p> <ul style="list-style-type: none"> ■ Naziv proizvođača ili broj modela WLAN pristupne točke / usmjerivača mogu se upotrijebiti kao zadane sigurnosne postavke. ■ Pogledajte upute koje ste dobili s WLAN pristupnom točkom / usmjerivačem da biste saznali kako pronaći sigurnosne postavke. ■ Obratite se proizvođaču WLAN pristupne točke / usmjerivača, pružatelju internetskih usluga ili mrežnom administratoru.
Upotrebljavate li filtriranje MAC adresa?	<p>Potvrdite da je MAC adresa uređaja P-touch dopuštena u filtru. MAC adresu možete pronaći u [Communication settings] (Postavke komunikacije) u Printer Setting Tool (Alat za podešavanje pisača). Pogledajte <i>Upotreba postavki komunikacije</i> na stranici 19 kako biste saznali pojedinosti o [Communication settings] (Postavke komunikacije).</p>
Je li WLAN pristupna točka / usmjerivač u nevidljivom načinu rada? (ne odašilje SSID)	<ul style="list-style-type: none"> ■ Trebali biste unijeti točan naziv SSID-a tijekom instalacije ili upotrebe [Communication settings] (Postavke komunikacije) u Printer Setting Tool (Alat za podešavanje pisača). ■ Provjerite naziv SSID-a u uputama koje ste dobili s WLAN pristupnom točkom / usmjerivačem i ponovno konfigurirajte postavu bežične mreže.
Je li uređaj P-touch pravilno spojen na WLAN pristupnu točku / usmjerivač?	<p>Provjerite svijetle li lampice za Wi-Fi ili NFC.</p>

Uređaj P-touch ne može ispisivati putem preže.**Uređaj P-touch nije pronađen na mreži, čak nakon uspješne instalacije.**

Pitanje	Rješenje
Je li uređaju P-touch dodijeljena dostupna IP adresa?	<ul style="list-style-type: none"> ■ Potvrdite IP adresu i Subnet Mask (Maska pod mreže). Potvrdite da su IP adrese i maske pod mreže računala te uređaja P-touch točne i da se nalaze na istoj mreži. Za više informacija o tome kako potvrditi IP adresu i masku pod mreže obratite se mrežnom administratoru. ■ (Windows®) IP adresu, Subnet Mask (Maska pod mreže) i ostale mrežne postavke potvrdite pomoću [Communication settings] (Postavke komunikacije) u Printer Setting Tool (Alat za podešavanje mreže). Pogledajte <i>Upotreba postavki komunikacije</i> na stranici 19 kako biste saznali pojedinosti o [Communication settings] (Postavke komunikacije).
Je li prethodni ispisni zadatak bio neuspješan?	<ul style="list-style-type: none"> ■ Ako je neuspjeli ispisni zadatak i dalje u redu čekanja na ispisivanje u računalu, izbrišite ga. ■ Dvaput kliknite ikonu pisača u sljedećoj mapi, zatim odaberite [Odustani od ispisa svih dokumenata] u izborniku [Pisač]: <ul style="list-style-type: none"> (Windows Vista®) <ul style="list-style-type: none">  , [Upravljačka ploča], [Hardver i zvuk], zatim [Pisači]. (Windows Server® 2008) <ul style="list-style-type: none">  , [Upravljačka ploča], zatim [Pisači]. (Windows® 7 / Windows Server® 2008 R2) <ul style="list-style-type: none">  , [Uređaji i pisači], zatim odaberite pisač u [Pisači i faksovi]. (Windows® 8 / Windows® 8.1 / Windows Server® 2012/2012 R2) <ul style="list-style-type: none"> Zaslon [Aplikacije], [Upravljačka ploča], [Hardver i zvuk], [Uređaji i pisači], zatim odaberite svoj pisač u [Pisači i faksovi].
Je li uređaj P-touch pravilno spojen na WLAN pristupnu točku / usmjerivač?	Provjerite svijetle li lampice za Wi-Fi ili NFC.
Provjerio sam i pokušao napraviti sve gore navedeno, ali uređaj P-touch i dalje ne ispisuje. Mogu li još nešto napraviti?	Deinstalirajte upravljački program pisača i softver, zatim ih ponovno instalirajte.

Želim se uvjeriti da moji mrežni uređaji pravilno rade.

Pitanje	Rješenje
Jesu li uključeni uređaj P-touch, pristupna točka / usmjerivač ili mrežni konzentator?	Obavezno provjerite jeste li se pridržavali svih uputa iz dijela <i>Prvo provjerite sljedeće</i> : na stranici 51.
Gdje mogu pronaći mrežne postavke uređaja P-touch, poput IP adrese?	Pregledajte [Communication settings] (Postavke komunikacije) u [Printer Setting Tool] (Alat za podešavanje pisača). Pogledajte <i>Upotreba postavki komunikacije</i> na stranici 19 kako biste saznali pojedinosti o [Communication settings] (Postavke komunikacije).
Je li uređaj P-touch pravilno spojen na WLAN pristupnu točku / usmjerivač?	Provjerite svijetle li lampice za Wi-Fi ili NFC.

Ostalo

Pitanje	Rješenje
Želim resetirati mrežne postavke uređaja P-touch.	Dok je uređaj P-touch isključen, pritisnite i držite pritisnut gumb za ulaganje i rezanje dok istodobno držite pritisnut gumb za napajanje. Kada lampica za Editor Lite počne treperiti, a lampica statusa zasvijetli u narančastoj boji, dvaput pritisnite gumb za ulaganje i rezanje dok držite pritisnut gumb za napajanje. Mrežne postavke resetirat će se na tvorničke postavke. Četiri puta pritisnite gumb za ulaganje i rezanje kako biste isključili postavku za APIPA-u i resetirali mrežne postavke.

brother