

Sigurnosne mjere

▲ UPOZORENJE Ukazuje na moguću opasnu situaciju koja bi, ako se ne izbjegne, mogla prouzročiti smrt ili opasne ozljede.

Pridržavajte se ovih smjernica kako biste izbjegli požar, opekline, ozljedu, strujni udar, oštećenje, pregrijavanje, neuobičajene mirise ili dim.

- Uvijek se koristite navedenim naponom i isporučenim AC adapterom (AD-E001) za uređaj P-touch kako biste spriječili oštećenje ili kvar.
- Ne dodirujte uređaj P-touch tijekom oluje s grmljavinom.
- Uređaj P-touch / AC adapter nemojte upotrebljavati na mjestima visoke vlažnosti, poput kupaoonica.
- Nemojte preopterećivati kabel napajanja.
- Nemojte oštetiti uređaj P-touch, kabel napajanja ili utikač ili stavljati teške predmete na njih. Nemojte snažno savijati ili povlačiti kabel napajanja. Uvijek držite AC adapter dok ga iskopčavate iz električne utičnice.
- Pazite da utikač bude u potpunosti umetnut u električnu utičnicu. Nemojte upotrebljavati slabo pričvršćenu utičnicu.
- Nemojte smočiti uređaj P-touch / AC adapter / utikač za napajanje / baterije, na primjer tako da rukujete njima mokrim rukama ili da prolijete piće po njima.
- Nemojte rastavljati ili preinačivati uređaj P-touch / AC adapter / baterije.
- Pazite da metalni predmet ne bi dodirnuo i pozitivni i negativni pol baterije.
- Prilikom mijenjanja baterije nemojte upotrebljavati oštre predmete, poput pincete ili kemijske olovke.
- Baterije nemojte bacati u vatru ili izlagati toplini.
- Ako osjetite neuobičajeni miris, toplinu, promjenu boje, deformaciju ili bilo što neobično tijekom upotrebe ili skladištenja, odmah iskopčajte AC adapter, uklonite baterije i prestanite s upotrebom uređaja P-touch.
- Nemojte upotrebljavati oštećenu bateriju ili bateriju iz koje curi tekućina jer bi vam se tekućina mogla prolići po rukama.
- Nemojte upotrebljavati deformiranu bateriju, bateriju iz koje curi tekućina ili bateriju s oštećenom naljepnicom. Uređaj P-touch mogao bi se oštetiti.
- Ako vam tekućina iz baterija dospje u oči, odmah ih isperite s mnogo čiste vode i zatražite liječničku pomoć jer biste u protivnom mogli izgubiti vid.

▲ OPREZ Ukazuje na moguću opasnu situaciju koja bi, ako se ne izbjegne, mogla prouzročiti manje ili blaže ozljede.

Pridržavajte se ovih smjernica kako biste izbjegli ozljede, curenje tekućine, opekline ili zagrijavanje.

- Ako uređaj P-touch nećete upotrebljavati, uskladištite ga izvan dohvata djece. Osim toga, pazite da djeca ne stave naljepnice ili dijelove uređaja P-touch u usta. Ako se proguta bilo koji predmet, potražite liječničku pomoć.
- Ne dirajte metalne dijelove oko ispisne glave odmah nakon ispisivanja.
- Ne dirajte oštricu rezača. (Pogledajte dio Raspakiranje uređaja P750W i opis dijelova.)
- Ako vam tekućina iz baterija kapne na kožu ili odjeću, odmah je isperite čistom vodom.
- Ako ne namjeravate upotrebljavati uređaj P-touch, uklonite baterije i odspojite AC adapter.
- Upotrebljavajte samo one baterije koje su predviđene za upotrebu s ovim uređajem. Nemojte istodobno upotrebljavati stare i nove baterije ili kombinaciju raznih vrsta baterija, razina punjenja, proizvođača ili modela. Nemojte umetnuti bateriju s pogrešno postavljenim pozitivnim i negativnim polovima.
- Nemojte ispuštati ili udarati uređaj P-touch / AC adapter.
- Nemojte stavljati prste u uređaj P-touch prilikom zatvaranja poklopca kasete.
- Prije upotrebe Ni-MH punjivih baterija pažljivo pročitajte upute za baterije i punjač za baterije kako biste ih pravilno upotrebljavali.
- Prije upotrebe Ni-MH punjivih baterija napunite ih specijaliziranim punjačem za baterije.
- Nemojte stavljati prste u izlazni prorez za traku. Mogli biste se porezati na oštricu rezača.

Opće sigurnosne mjere

- Ovisno o položaju, materijalu i vremenskim uvjetima, naljepnica se može odlijepiti ili postati neuklonjiva, a boja naljepnice može se promijeniti ili prenijeti na druge predmete. Prije nego zalijepite naljepnicu, provjerite klimatske uvjete i materijal.
- Uređaj P-touch nemojte upotrebljavati na bilo koji način ili u bilo koju svrhu koja nije opisana u ovom priručniku. U protivnom bi moglo doći do nezgoda ili oštećenja uređaja P-touch.
- S uređajem P-touch upotrebljavajte samo trake Brother TZe.
- Za čišćenje uređaja P-touch upotrebljavajte samo mekanu, suhu krpu. Nikad nemojte upotrebljavati alkohol ili druga organska otapala.
- Upotrebljavajte mekanu maramicu za čišćenje ispisne glave. Nikad ne dodirujte ispisnu glavu prstima.
- Ne stavljajte bilo kakav strani predmet u izlazni prorez za traku, priključak AC adaptera ili pretinac za baterije.
- Ne izlažite uređaj P-touch / baterije / AC adapter izravnoj sunčevoj svjetlosti ili kiši niti ih postavljajte blizu grijača ili ostalih uređaja koji se zagrijavaju, na bilo koje mjesto izloženo ekstremno visokim ili niskim temperaturama (npr. na komandnu ploču ili u stražnji dio automobila) ili visokoj vlažnosti ili na prašnjava mjestima.
- Ne pokušavajte ispisivati ako je kasetna prazna jer biste mogli oštetiti ispisnu glavu.
- Ne povlačite traku tijekom ispisivanja ili ulaganja jer ćete oštetiti traku i uređaj P-touch.
- Svi podatci pohranjeni u memoriji izgubiti će se uslijed kvara ili popravka uređaja P-touch ili ako se baterije isprazne.
- Uređaj P-touch nema mogućnost punjenja punjivih baterija.

- Duljina ispisane naljepnice može se razlikovati od prikazane duljine naljepnice na računalu.
- Prozirna plastična naljepnica zalijepljena je na gornju ploču radi zaštite tijekom proizvodnje i prijevoza. Prije upotrebe uklonite ovu naljepnicu.
- Kada ispisujete više kopija naljepnice ili ispisujete funkcijom numeriranja, uređaj P-touch neće prepoznati kraj kasete s trakom i nastaviti će s radom.
- Prilikom upotrebe trake za termoskupljajuću cijev, ispisno područje bit će manje nego kod upotrebe normalne trake.
- Ako mobilni uređaj spojite na uređaj P-touch funkcijom NFC (komunikacija kratkog dometa) bez instaliranja specijalizirane aplikacije, dio Aplikacije na usluzi Google Play možda će se automatski prikazati na mobilnom uređaju. Za ovu uslugu možda se naplaćuje naknada za pružanje komunikacijskih usluga.

OPREZ

POSTOJI OPASNOST OD EKSPLOZIJE AKO SE STAVI NEODGOVARAJUĆA VRSTA BATERIJE. UPOTRIJEBLJENE BATERIJE ODLOŽITE U SKLADU S UPUTAMA.

Napomene o licenciranju otvorenog izvornog koda

Ovaj proizvod sadrži softver otvorenog izvornog koda. Kako biste pregledali napomene o licenciranju otvorenog izvornog koda, idite na odabir s preuzimanjima priručnika koji se nalazi na početnoj stranici vašeg modela na stranici Brother Solutions Center na <http://support.brother.com/>

Deklaracija o usklađenosti (samo za Europu)

Mi, Brother Industries, Ltd.
15-1, Naeshiro-cho, Mizuho-ku,
Nagoya 467-8561 Japan,

izjavljujemo da su ovaj proizvod i AC adapter u skladu s osnovnim zahtjevima svih odgovarajućih direktiva i propisa koji su primjenjivi u Europskoj uniji.

Deklaracija o usklađenosti može se preuzeti s mrežne stranice Brother Solutions Center.
Posjetite <http://support.brother.com/> i:

- odaberite „Europe“
- odaberite svoju zemlju
- odaberite svoj model
- odaberite „Manuals“ i svoj jezik, zatim kliknite „Search“
- odaberite Deklaraciju o usklađenosti (Declaration of Conformity)
- kliknite „Download“.

Deklaracija će se preuzeti kao PDF datoteka.

Deklaracija o usklađenosti za Direktivu 1999/5/EZ o radijskoj i telekomunikacijskoj terminalnoj opremi (samo za Europu) (Primjenjiva je za modele s telekomunikacijskim i/ili radijskim sučeljima)

Mi, Brother Industries, Ltd.
15-1, Naeshiro-cho, Mizuho-ku,
Nagoya 467-8561 Japan,

izjavljujemo da su ovi proizvodi u skladu s odredbama Direktive 1999/5/EZ o radijskoj i telekomunikacijskoj terminalnoj opremi. Kopiju Deklaracije o usklađenosti možete preuzeti pridržavajući se uputa u dijelu **Deklaracija o usklađenosti (samo za Europu)**.

Zaštitni znaci i autorska prava

BROTHER je zaštitni znak ili registrirani zaštitni znak tvrtke Brother Industries, Ltd. P-TOUCH je zaštitni znak ili registrirani zaštitni znak tvrtke Brother Industries, Ltd. © 2014. Brother Industries, Ltd. Sva prava pridržana. Microsoft, Windows Vista, Windows Server i Windows registrirani su zaštitni znaci ili zaštitni znaci tvrtke Microsoft Corp. u Sjedinjenim Državama i/ili drugim zemljama. Apple, Macintosh, Mac OS, iPhone, iPad i iPod zaštitni su znaci tvrtke Apple Inc., registrirani u Sjedinjenim Državama i drugim zemljama. Nazivi ostalog softvera ili proizvoda upotrijebljeni u ovom dokumentu zaštitni su znaci ili registrirani zaštitni znaci odgovarajućih tvrtki koje su ih razvile. Wi-Fi i Wi-Fi Alliance registrirani su zaštitni znaci organizacije Wi-Fi Alliance. Sve tvrtke čiji se naziv softvera spominje u ovom priručniku imaju licenčni ugovor softvera specifičan za programe u njihovom vlasništvu. Bilo koje trgovačko ime i naziv proizvoda tvrtki koji se pojavljuju u Brotherovim proizvodima, vezanim dokumentima i svim drugim materijalima zaštitni su znaci ili registrirani zaštitni znaci tih odgovarajućih tvrtki.

Dodatna oprema

Dodatna oprema	
Kasetna s trakom	Traka Brother TZe (širina) 3,5 mm, 6 mm, 9 mm, 12 mm, 18 mm, 24 mm
AC adapter	AD-E001
Punjiva litij-ionska baterija	BA-E001

Najnovije informacije o kompatibilnosti operativnog sustava potražite na mrežnoj stranici Brother Solutions Center (<http://support.brother.com/>).

Međunarodna izjava o usklađenosti s programom ENERGY STAR®

Svrha međunarodnog programa ENERGY STAR® zagovaranje je razvoja i popularizacije energetski učinkovite uredske opreme. Kao partner programa ENERGY STAR®, tvrtka Brother Industries, Ltd. odlučila je da ovaj proizvod udovolji smjernicama programa ENERGY STAR® za energetsku učinkovitost.



Punjiva litij-ionska baterija (litij-ionska baterija opcijnska je s uređajem PT-P750W)

⚠ OPASNOST

Ukazuje na moguću opasnu situaciju koja bi, ako se proizvodom bude rukovalo bez pridržavanja upozorenja i uputa, mogla prouzročiti smrt ili opasne ozljede.

Pažljivo se pridržavajte sljedećih sigurnosnih mjera za punjivu litij-ionsku bateriju (u daljnjem tekstu „punjiva baterija“). Ako se ne budete pridržavali ovih sigurnosnih mjera, pregrijavanje, curenje ili pukotine na bateriji mogu prouzročiti kratki spoj, eksploziju, dim, požar, strujni udar, oštećenje proizvoda ili ostale imovine te biste se vi ili druge osobe mogli ozlijediti.

- Punjivu bateriju upotrebljavajte samo za predviđenu svrhu. Uređaj P-touch i punjiva baterija napravljeni su da funkcioniraju isključivo zajedno. Punjivu bateriju NEMOJTE umetati u drugi P-touch ili drugu punjivu bateriju u svoj P-touch. U protivnom biste mogli prouzročiti požar ili štetu.
- Kako biste napunili punjivu bateriju, umetnite je u uređaj P-touch i upotrijebite AC adapter posebno napravljen za ovaj uređaj P-touch.
- Punjivu bateriju NEMOJTE puniti blizu vatre ili dok je izložena izravnoj sučevoj svjetlosti. U protivnom biste mogli aktivirati zaštitno sklopovlje koje je namijenjeno da spriječi opasnost od pregrijavanja. Aktivacija zaštitnog sklopovlja može prouzročiti prekid punjenja, punjenje prekomjernom strujom ili naponom (ako zakaže zaštitno sklopovlje) ili abnormalnu kemijsku reakciju u bateriji.
- Za punjenje punjive baterije upotrijebite samo punjač za bateriju koji je namijenjen posebno za punjivu bateriju.
- NE dopustite da žice ili ostali metalni predmeti dodiruju polove punjive baterije. Nemojte nositi ni pohranjivati punjivu bateriju s metalnim predmetima, kao što su ogrlice ili igle za kosu. U protivnom bi moglo doći do kratkog spoja, a metalni bi se predmeti mogli pregrijati.
- NEMOJTE upotrebljavati ili ostaviti punjivu bateriju blizu vatre i grijača ili na ostalim mjestima s visokom temperaturom (iznad 80 °C).
- NEMOJTE dopustiti da punjiva baterija dođe u dodir s vodom ili da se uroni u vodu.
- Punjivu bateriju NEMOJTE upotrebljavati u korozivnom okruženju, kao što su područja u kojima ima slanog zraka, slane vode, kiselina, lužina, korozivnih plinova, kemikalija ili bilo koje korozivne tekućine.
- Punjivu bateriju NEMOJTE upotrebljavati ako je oštećena ili ako iz nje curi tekućina.
- NEMOJTE izravno zalemiti bilo kakve priključke na punjivu bateriju. U protivnom biste mogli prouzročiti da se otopi unutarnja izolacija, ispusti plin ili zakažu sigurnosni mehanizmi.
- Punjivu bateriju NEMOJTE upotrebljavati ako je polaritet (+) (-) pogrešno postavljen. Prije nego umetnete punjivu bateriju, provjerite njezinu usmjerenost i ne pokušavajte je na silu umetnuti u uređaj P-touch. Punjenje punjive baterije s pogrešno postavljenim polaritetom može izazvati abnormalnu kemijsku reakciju u punjivoj bateriji ili abnormalan protok struje tijekom pražnjenja.
- Punjivu bateriju NEMOJTE izravno spojiti na električno napajanje u kućanstvu.
- Tekućina (elektrolit) koja curi iz uređaja P-touch ili punjive baterije može ukazivati na oštećenje punjive baterije. Ako iz punjive baterije curi tekućina, odmah prekinite s upotrebom uređaja P-touch, iskopčajte AC adapter i izolirajte uređaj P-touch tako da ga stavite u vrećicu. Ne dodirujte elektrolit. Ako vam elektrolit uđe u oči, nemojte ih trljati. Odmah ih isperite s mnogo tekuće vode ili druge čiste vode i zatražite liječničku pomoć. Ako ih ne biste isprali, elektrolit bi mogao oštetiti vid. Ako vam elektrolit kapne na kožu ili odjeću, odmah je isperite čistom vodom.
- Punjivu bateriju ili P-touch s umetnutom punjivom baterijom NEMOJTE stavljati u mikrovalnu pećnicu ili visokotlačni spremnik.
- Potrošenu punjivu bateriju NEMOJTE dugo ostaviti u glavnoj jedinici. U protivnom biste skratili vijek trajanja punjive baterije ili izazvali kratki spoj.
- Ako se uređaj P-touch može samo kratko upotrebljavati, iako je punjiva baterija napunjena, možda je punjiva baterija došla do kraja upotrebe. Zamijenite punjivu bateriju novom. Prilikom uklanjanja i zamjene punjive baterije trakom prekrijte polove stare punjive baterije kako biste spriječili stvaranje kratkog spoja u bateriji.
- NEMOJTE rastavljati, preinačivati ili pokušati popravljati punjivu bateriju.
- NEMOJTE bacati punjivu bateriju u vatru ili je pregrijavati. U protivnom biste mogli prouzročiti da se otopi unutarnja izolacija, ispusti plin ili zakažu sigurnosni mehanizmi. Osim toga, mogla bi se zapaliti otopina elektrolita.
- NEMOJTE bušiti punjivu bateriju bilo kakvim predmetima niti je snažno udarati ili bacati. Oštećenje na zaštitnom sklopovlju punjive baterije može izazvati punjenje punjive baterije prekomjernom strujom/naponom ili abnormalnu kemijsku reakciju u punjivoj bateriji.
- NEMOJTE paliti punjivu bateriju niti je odlagati s kućanskim otpadom.

■ Savjeti za upotrebu punjive litij-ionske baterije

- Punjivu litij-ionsku bateriju napunite prije upotrebe. Nemojte je upotrebljavati dok se ne napuni.
- Punjiva litij-ionska baterija može se puniti ako je temperatura okoline 5 - 35 °C. Punjivu litij-ionsku bateriju puniti u okruženju s ovim rasponom temperature. Ako je okolna temperatura izvan ovog raspona, punjiva litij-ionska baterija neće se puniti, a pokazivač stanja baterije nastaviti će svijetliti.
- Ako bi se uređaj P-touch upotrebljavao s umetnutom punjivom litij-ionskom baterijom i spojenim AC adapterom, pokazivač stanja baterije mogao bi se isključiti, a punjenje prekinuti, čak i ako se punjiva litij-ionska baterija nije napunila.

■ Značajke punjive litij-ionske baterije

Razumijevanje svojstava punjive litij-ionske baterije omogućit će optimiziranje njezine upotrebe.

- Upotreba ili pohrana punjive litij-ionske baterije na mjestu izloženom visokim ili niskim temperaturama mogu ubrzati njezino propadanje. Posebice će upotreba punjive litij-ionske baterije s visokim stupnjem napunjenosti (90 % napunjenosti ili više) na mjestu izloženom visokim temperaturama znatno ubrzati propadanje baterije.
- Upotreba uređaja P-touch tijekom punjenja umetnute punjive litij-ionske baterije mogla bi ubrzati propadanje baterije. Ako uređaj P-touch upotrebljavate s umetnutom punjivom litij-ionskom baterijom, iskopčajte AC adapter.
- Ako uređaj P-touch ne namjeravate upotrebljavati duže od jednog mjeseca, uklonite punjivu litij-ionsku bateriju iz uređaja P-touch, zatim je pohranite na hladnome mjestu podalje od izravne sunčeve svjetlosti.
- Ako punjivu litij-ionsku bateriju ne namjeravate dugo upotrebljavati, preporučujemo da je puniti svakih 6 mjeseci.
- Ako dodirnete dio uređaja tijekom punjenja litij-ionske baterije, možda ćete osjetiti da se uređaj zagrijava. Ovo je normalna pojava i uređaj možete bez straha upotrebljavati. Ako se uređaj P-touch dosta zagrije, prekinite s upotrebom.

■ Specifikacije punjive litij-ionske baterije

- Vrijeme punjenja: oko 6 sati kada se puni AC adapterom (AD-E001).
- Nominalni napon: DC 7,2 V
- Nominalni kapacitet: 1850 mAh

Punjiva litij-ionska baterija

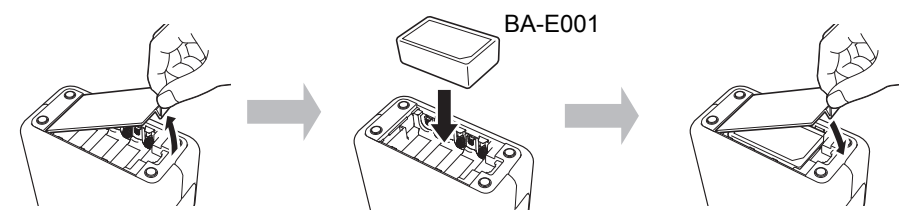
Raspon okolne temperature		
Punjenje		40 °C
Standardna struja pražnjenja 1,9 A		60 °C
Maksimalna struja pražnjenja 2,5 A		60 °C
Isporučena baterija	Manje od jednog mjeseca	-20 - 50 °C
	Manje od 3 mjeseca	-20 - 40 °C
	Manje od jedne godine	-20 - 20 °C

Parametri punjenja	
Maksimalan napon punjenja	8,2 Vdc
Maksimalna struja punjenja	1330 mA

P-touch

- Struja punjenja: 800 mA
- Napon punjenja: do 8,2 V (maksimalno)

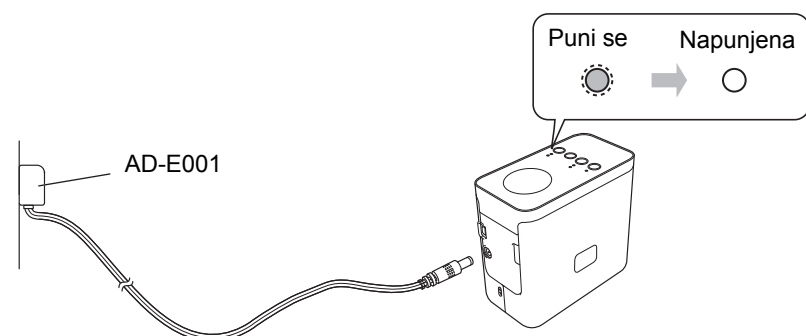
■ Umetanje punjive litij-ionske baterije



Kako biste uklonili punjivu litij-ionsku bateriju, postupak umetanja izvršite obrnutim redoslijedom.

■ Punjenje punjive litij-ionske baterije

Punjiva litij-ionska baterija može se puniti dok je umetnuta u uređaj P-touch. Provedite postupak naveden u nastavku kako biste napunili punjivu litij-ionsku bateriju.



NAPOMENA

Trebat će do 6 sati kako bi se napunila punjiva litij-ionska baterija.

■ Prekidanje punjenja punjive litij-ionske baterije

Kako biste prekinuli punjenje litij-ionske baterije, iskopčajte kabel AC adaptera.



Mrežna stranica za podršku tvrtke Brother



support.brother.com/g/d/d5p3/

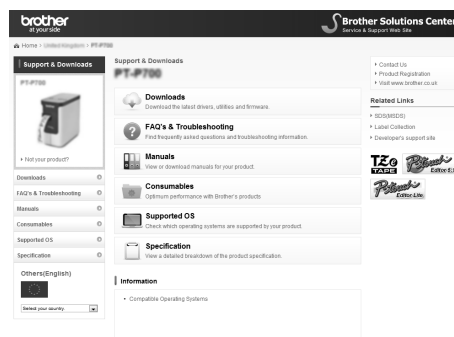
Posjetite našu mrežnu stranicu za podršku.

Možete pronaći sljedeće informacije:

- Preuzimanje softvera
- Priručnike/dokumente
- Često postavljana pitanja (rješavanje problema, korisne savjete o upotrebi pisača)
- Informacije o potrošnim materijalima i najnovije informacije o kompatibilnosti operativnog sustava.

Na mrežnoj stranici također možete pregledati korake za podešavanje.

Kliknite poveznicu „Getting ready to use your printer” (Priprema za upotrebu pisača) u dijelu „Information” (Informacije).

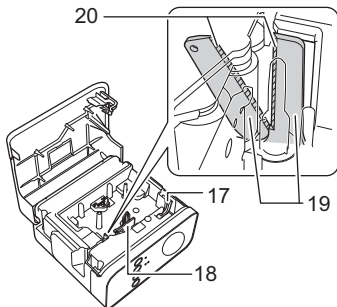
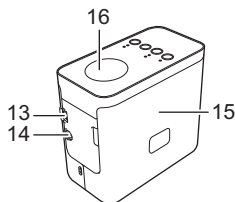
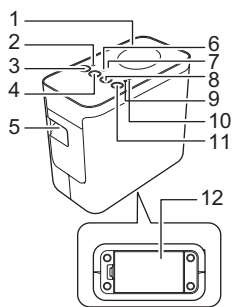
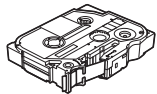
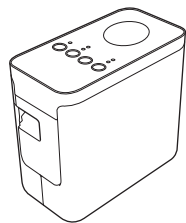


Sadržaj ove mrežne stranice podliježe izmjenama bez prethodne najave.

1 Raspakiranje uređaja P750W i opis dijelova

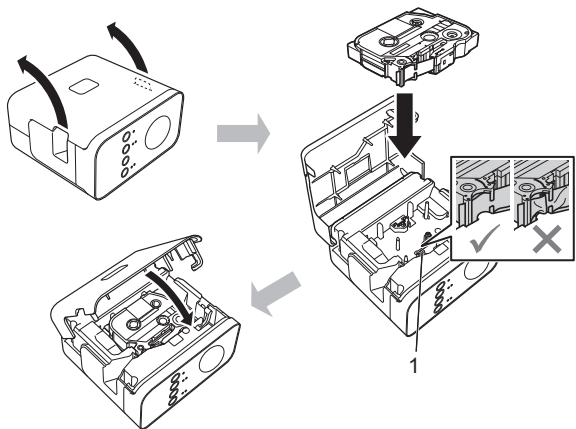
Prije upotrebe uređaja P-touch provjerite sadrži li pakiranje dijelove navedene u nastavku. Ako bilo koji dio nedostaje ili je oštećen, obratite se prodavaču Brotherovih proizvoda.

- P750W
- AC adapter (AD-E001)
- USB kabel
- Početna kasetna s trakom



- | | | |
|------------------------------|------------------------------|-------------------------|
| 1 Gornja ploča | 8 Gumb za ulaganje i rezanje | 15 Poklopac kasete |
| 2 Lampica za Editor Lite | 9 Lampica statusa | 16 Oznaka za NFC |
| 3 Gumb za Editor Lite | 10 Lampica baterije | 17 Poluga za otpuštanje |
| 4 Gumb za bežični način rada | 11 Gumb za napajanje | 18 Ispisna glava |
| 5 Izlazni prorez za traku | 12 Poklopac baterije | 19 Rezač trake |
| 6 Lampica za Wi-Fi | 13 Mini-USB priključak | 20 Oštrica rezača |
| 7 Lampica za NFC | 14 Priključak AC adaptera | |

2 Postavljanje kasete s trakom



⚠ OPREZ

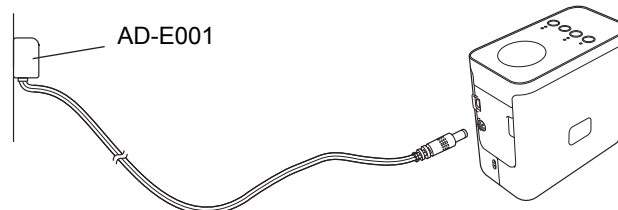
Ako ne možete zatvoriti poklopac kasete, provjerite kako biste se uvjerali da je bijela poluga u gornjem položaju. Ako nije, podignite polugu i pričvrstite poklopac.

NAPOMENA

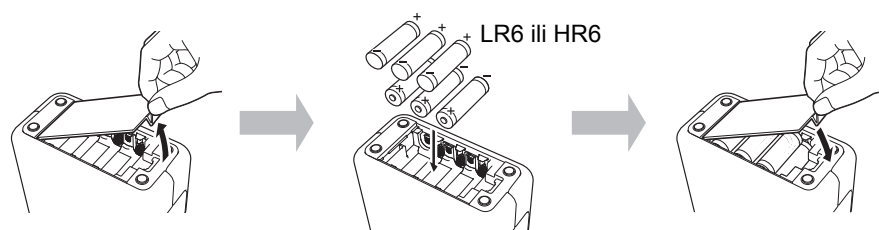
- Uvjerite se da traka nije labava.
- Prilikom postavljanja ili uklanjanja kasete s trakom pazite kako se traka ne bi uhvatila za izbočinu (1) ili ispisnu glavu.

3 Povezivanje s izvorom napajanja

Upotreba AC adaptera



Upotreba baterija



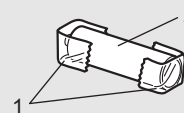
Kako biste uklonili baterije, postupak umetanja izvršite obrnutim redoslijedom.

⚠ OPREZ

- Izvadite baterije ako na duže vrijeme ne namjeravate upotrebljavati sustav za etiketiranje P-touch.
- Bateriju odložite na odgovarajuće odlagalište, a ne u običan otpad. Osim toga, obavezno poštujujte sve primjenjive savezne, državne ili lokalne propise.
- Kada bateriju budete skladištili ili odlagali, umotajte je (na primjer celofanom) kako biste spriječili stvaranje kratkog spoja.

(Primjer izoliranja baterije)

1. Celofan
2. Alkalna ili Ni-MH baterija



4 Uključivanje ili isključivanje uređaja P-touch

Uključivanje: Pritisnite gumb za napajanje.

Isključivanje: Pritisnite i držite pritisnut gumb za napajanje dok lampica statusa ne zasvijetli u narančastoj boji.

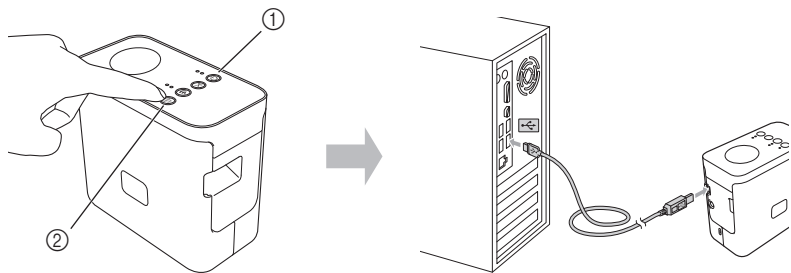
NAPOMENA

Kod isključivanja uređaja P-touch nemojte iskopčavati AC adapter ili uklanjati baterije dok se ne isključi lampica statusa.

5

Izrada naljepnice aplikacijom P-touch Editor Lite

- Uključite P-touch (1), zatim pritisnite i držite pritisnut gumb za Editor Lite dok ne zasvijetli zelena lampica za Editor Lite (2). USB kabel spojite na računalo i uređaj PT-P750W.



NAPOMENA

Ako uređaj P-touch spajate preko USB koncentrataora, možda neće biti pravilno otkriven.

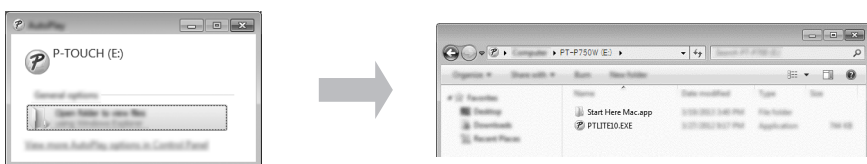
- Nakon što spojite USB kabel, na zaslonu računala pojavit će se dijaloški okvir. (Sljedeći zasloni mogu se razlikovati ovisno o operativnom sustavu na računalu.)

Za operativni sustav Windows Vista®

Kliknite [P-touch Editor Lite].

Za operativni sustav Windows® 7

Kliknite [Otvori mapu i prikaži datoteke], zatim dvaput kliknite [PTLITE10].



Za operativne sustave Windows® 8 / Windows® 8.1

Na zaslonu [Start] kliknite [PT-P750W], [Otvori mapu i prikaži datoteke], zatim dvaput kliknite [PTLITE10].



Za Mac OS X v10.7.5/10.8.x/10.9.x

Na radnoj površini dvaput kliknite [PT-P750W], zatim ikonu aplikacije [P-touch Editor Lite].



NAPOMENA

- Ako ne vidite dijaloški okvir, možda je skriven iza otvorenog prozora softverskog programa. Smanjite sve prozore kako bi se prikazao dijaloški okvir.
- Pojedinosi o upotrebi aplikacije P-touch Editor Lite potražite na mrežnoj stranici Brother Solutions Center.

Kako odspojiti P-touch

Za Windows®

- Izidite iz aplikacije P-touch Editor Lite tako da kliknete u gornjem desnom kutu prozora ako upotrebljavate aplikaciju P-touch Editor Lite.
- Da biste odspojili uređaj P-touch, kliknite ikonu na programskoj traci računala (, ili).
- Kliknite [Sigurno ukloni USB uređaj za masovnu pohranu].
- Kada se prikaže poruka koja ukazuje da se uređaj može sigurno ukloniti, isključite uređaj P-touch i odspojite USB kabel.

Za Macintosh

- Izidite iz aplikacije P-touch Editor Lite tako da kliknete crveni gumb u gornjem lijevom kutu prozora ako upotrebljavate aplikaciju P-touch Editor Lite.
- Na radnoj površini odaberite [PT-P750W], zatim izvršite jedno od sljedećeg:
 - Iz kontekstnog izbornika odaberite [Eject] (Izbaci).
 - Povucite ga i ispustite u koš za smeće.
- Kada se prikaže poruka koja ukazuje da se uređaj može sigurno ukloniti, isključite uređaj P-touch i odspojite USB kabel.

Brother iPrint&Label

Aplikacija Brother iPrint&Label omogućuje upotrebu značajki uređaja tvrtke Brother izravno s mobilnog uređaja bez upotrebe računala. Aplikaciju Brother iPrint&Label potražite na uslugama App Store ili Google Play.

6

Bežično podešavanje, preuzimanje aplikacije P-touch Editor i upravljačkog programa pisača



www.brother.com/inst/

Naprednije funkcije uređivanja dostupne su kada s naše stranice za podršku preuzmete i instalirate upravljački program pisača i aplikaciju P-touch Editor.

Značajke aplikacije P-touch Editor:

Olakšava izradu različitih prilagođenih naljepnica složenih izgleda upotrebom fontova, predložaka i sličica.

Lampica statusa na uređaju P-touch ukazuje na trenutno radno stanje.

	Lampica	Stanje
Wi-Fi	Zelena lampica svijetli ●	Bežično je spojen.
	Zelena lampica treperi ○ ● ○ ● ○ ●	Nije bežično spojen.
NFC	Ne svijetli ○	Bežični način rada je onemogućen (nije moguće uspostaviti vezu).
	Zelena lampica svijetli ●	Bežični način rada je omogućen (moguće je uspostaviti vezu).
	Zelena lampica svijetli → Nakratko se isključuje ●	Uređaj kompatibilan s funkcijom NFC postavljen je blizu uređaja P-touch (poslani su podatci NFC oznaka).
	Zelena lampica treperi ○ ● ○ ● ○ ●	Konfiguriraju se postavke za izravno bežično povezivanje (korisnik spaja uređaj).
STATUS	Zelena lampica svijetli ●	Napajanje je UKLJUČENO.
	Zelena lampica treperi ○ ● ○ ● ○ ●	Primanje podataka s računala. Prijenos podataka.
	Narančasta lampica svijetli ●	Poklopac kasete je otvoren. Pravilno zatvorite poklopac kasete. Pokreće se postupak resetiranja ili je pritisnut gumb za ulaganje i rezanje tijekom postupka resetiranja. Za pojedinosti o resetiranju uređaja P-touch pogledajte dio „Kako resetirati uređaj P-touch“.
	Narančasta lampica treperi ○ ● ○ ● ○ ●	Hlađenje (pričekajte da se snizi temperatura). U tijeku je resetiranje. Za pojedinosti o resetiranju uređaja P-touch pogledajte dio „Kako resetirati uređaj P-touch“.
	Crvena lampica svijetli ●	Uređaj P-touch se pokreće.
	Crvena lampica treperi ○ ● ○ ● ○ ●	Ukazuje na jednu od pogrešaka navedenih u nastavku. Crvena lampica treperi u intervalima od 0,9 sekunda: <ul style="list-style-type: none"> Nema kasete s trakom Umetnuta je pogrešna kasete s trakom Umetnuta je nekompatibilna kasete s trakom Poklopac kasete bio je otvoren tijekom ispisivanja Pogreška u prijenosu Pogreška zbog pregrijavanja Pogreška na rezaču Crvena lampica treperi u intervalima od 0,3 sekunde: <ul style="list-style-type: none"> Pogreška na sustavu
Baterija	Ne svijetli ○	Punjenje je dovršeno. Baterija je napunjena.
	Narančasta lampica svijetli ●	Puni se.
	Narančasta lampica treperi ○ ● ○ ● ○ ●	Narančasta lampica polako treperi: Baterija je napola puna ili skoro prazna (lampica brže treperi kako se smanjuje razina preostale baterije). Narančasta lampica treperi u intervalima od 0,5 sekunda: Napunite bateriju.

Kako resetirati uređaj P-touch

Dok je uređaj P-touch isključen, pritisnite i držite pritisnut gumb za ulaganje i rezanje dok istodobno držite pritisnut gumb za napajanje. Kada lampica za Editor Lite počne treperiti, a lampica statusa zasvijetli u narančastoj boji, šest puta pritisnite gumb za ulaganje i rezanje dok držite pritisnut gumb za napajanje. Uređaj P-touch resetirat će se na tvorničke postavke.