

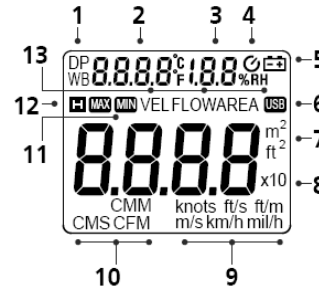
AirflowTest-Master
Rend. szám: 12 36 64

Olvassa végig a használati útmutatót és a mellékelt „Garantie- und Zusatzhinweise“ (Garancia- és kiegészítő tudnivalók) c. füzetet. Kövesse a bennük található utasításokat. Őrizze meg jól ezeket a dokumentumokat.

Funkció/rendeltetés

Az anemométer (szélmérő) légáram, térfogatáram és szélsébség mérésére szolgál. A beépített érzékelők folyamatosan mérik a környezeti hőmérsékletet, a relatív páratartalmat és meghatározzák a harmatponti hőmérsékletet. Az USB-interfész pedig lehetővé teszi a valós idejű adatgyűjtést egy számítógépen.

- 1 harmatponti-/nedves hőmérséklet
- 2 környezeti hőmérséklet °C/°F-ban
- 3 relatív páratartalom %rH-ban
- 4 automatikus lekapcsolás (Auto-Off) funkció



- 5 elemkimerülés jelzése
- 6 USB-adatátvitel
- 7 felületegységek
- 8 mérési érték tényező x10
- 9 szélsébség-egységek
- 10 térfogatáram-egységek
- 11 MIN/MAX
- 12 mérési érték tartása
- 13 funkciók



- 1 be/ki
- 2 1/4"-os állványcsatlakozó
- 3 szárnykerék
- 4 megvilágított LC-kijelző
- 5 funkció
- 6 tartás/harmatpont-/nedves hőmérséklet
- 7 kijelző megvilágítás/USB-átvitel
- 8 mértékegység
- 9 MIN-/MAX-kijelzés

- 1) Az elem berakása**
Nyissa fel az elemtartót, és rakja be az elemet a feltüntetett szimbólumoknak

megfelelően. Figyeljen közben a helyes polarításra.



2) BE/KI



3. AUTO-ki (20 perc) aktiválva



inaktiválva



4. Helyiségklíma

Bekapcsolt állapotban állandóan látható a kijelzőn a környezeti hőmérséklet és a relatív páratartalom. A környezeti hőmérséklet helyett a harmatponti-, ill. nedves hőmérséklet is beállítható. A „DP/WP” nyomógomb hosszan tartó megnyomása által válthat át a különböző értékek között.



A °C/°F mértékegység a „UNIT” nyomógomb hosszan tartó megnyomása által állítható be.

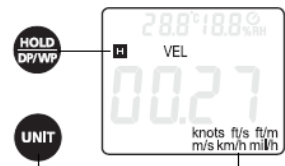


A szélesség ill. a térfogatáram meghatározásakor tartsa be a következő alkalmazási utasításokat:

- Tartsa a készüléket párhuzamosan az áramlás forrásával.
- Tartsa a készüléket minél közelebb az áramlás forrásához.
- A MAX-funkció segítségével határozza meg a legerősebb légáramlat helyét.
- Kerülje a közvetlen napsütést mérés közben.

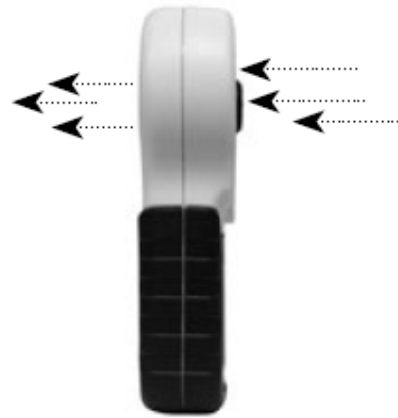


5 Szélesség



A „MODE” nyomógomb megnyomásával történő bekapcsolás után tegye aktívá a „VEL” (sebesség) funkciót. A „UNIT” nyomógomb többszöri megnyomásával választhat a következő mértékegységek közül: m/s (méter/másodperc), km/h (kilométer/óra), mi/h (méröld/óra), ft/m (láb/perc), ft/s (láb/másodperc), knots (csomó).

A „MAX/MIN” nyomógomb megnyomásával jelenítheti meg a legnagyobb és a legkisebb mérési értéket mérés közben. A „HOLD” gombbal tarthatja meg a pillanatnyi mérési értéket.



Légáram

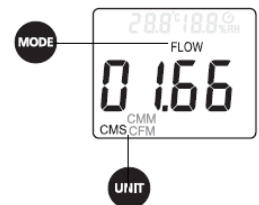
Aktív „HOLD”-funkció mellett inaktív a „MODE”, a „UNIT” és a „MIN/MAX” funkció. A „HOLD” gomb újabb megnyomása után újból rendelkezésre állnak ezek a funkciók.

6. Térfogatáram

A térfogatáram meghatározásához először meg kell állapítani az áramlás forrásának a levegő-kilépési felületét.

A „MODE” nyomógomb megnyomásával történő bekapcsolás után tegye aktívá a térfogatáram mérési funkciót azzal, hogy megvárja, amíg meg nem jelenik a kijelzőn az „AREA” (terület) kiírás. Az első szám elkezd villogni. A „+” és a „SET” (tizedeshely megváltoztatása) nyomógomb segítségével állítható be a meghatározott felület. A beállított felület akár négyzetméterben (m2), akár négyzetlábban (ft2) beadható. Két csipogás jelzi a beadás befejezését.

A „MODE” gomb megnyomása által aktiválja a „FLOW” (áramlás) funkciót. A megfelelő mértékegységnek – CMM (cubic metres pro minute = köbméter/perc), CFM (cubic feet pro minute = köbláb/perc) és CMS (cubic metres pro second = köbméter/másodperc) – a „UNIT” gombbal történő kiválasztása után a készülék a beadott felület alapján határozza meg a térfogatáramot.



A „MAX/MIN” nyomógomb megnyomásával jelenítheti meg a legnagyobb és a legkisebb mérési értéket mérés közben. A „HOLD” gombbal tarthatja meg a pillanatnyi mérési értéket.

Aktív „HOLD”-funkció mellett inaktív a „MODE”, a „UNIT” és a „MIN/MAX” funkció. A „HOLD” gomb újbóli megnyomása után újból rendelkezésre állnak ezek a funkciók.

7. MIN/MAX / HOLD

A „MAX/MIN” nyomógomb megnyomásával teheti aktívvá a MAX (maximum) funkciót. Az ekkor megjelenített mérési érték megfelel a legnagyobb mért értéknek. A „MAX/MIN” nyomógomb újbóli megnyomásával aktiválhatja a MIN (minimum) funkciót, és ekkor a legkisebb mért érték jelenik meg a kijelzőn. A „MAX/MIN” funkció hatástalanítására nyomja meg még egyszer a „MAX/MIN” gombot, amíg eltűnik a kijelzőről.

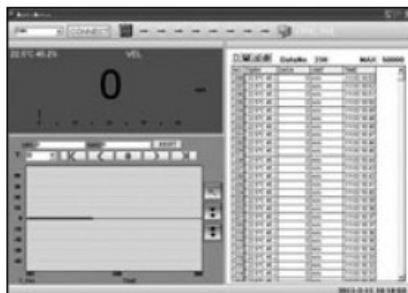
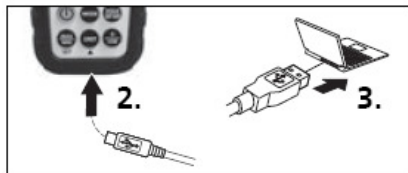
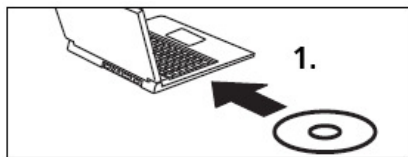
A „HOLD” gomb megnyomására tartásba kerül a pillanatnyi mérési érték. A gomb újbóli megnyomása hatástalanítja ezt a funkciót.

8. USB-adatátvitel

A beépített USB-interfész segítségével valós időben számítógépre vihetők át a mérési értékek, és az együtt szállított szoftver segítségével tárolhatók és dokumentálhatók.

Telepítse először a CD-ről a szoftvert és a megfelelő meghajtót a végkészülékre. Kövesse a telepítőprogram összes utasítását. Sikeres telepítés után csatlakoztassa a műszert a számítógépre, és hozza létre az USB-összeköttetést.

Indítsa el a szoftvert, és tegye aktívvá az USB-funkciót az „USB” nyomógomb nyomva tartása által. A szoftver ezután numerikus és grafikus formában is megjeleníti a mérési értékeket.



A szoftver további kezelését olvassa el a funkciók részletes leírását tartalmazó súgóban.

űszaki adatok		
lézési tartomány	elbontás	ontosság
zélebség		
80...30,00 m/s	01 m/s	(2,0% + 50 jegy)
40...144,0 km/h	01 km/h	(2,0% + 50 jegy)
30...98,50 ft/s	01 ft/s	(2,0% + 50 jegy)
80...58,30 csomó	01 csomó	(2,0% + 50 jegy)
90...67,20 mil/h	01 mil/h	(2,0% + 5 jegy)
8...5900 ft/m	ft/m	(2,0% + 5 jegy)
örnyezeti hőmérséklet, haramatpont, nedves hőmérséklet		
	0,1 °C	: 1,5 °C
elatív páratartalom		
0...80%rH	1%rH	3% (25°C)
20 és >80%rH	1%rH	5% (25°C)
lézési tartomány	elbontás	elület
MM, CFM, CMS		
...99990 m3/min	m3/min	...9,999 m2
...99990 ft3/min	ft3/min	...9,999 m2
...9999 m3/sec	m3/sec	...9,999 m2
áplálás		
zemi hőmérséklet		x 6F22 9V-os elem
ax. relatív páratartalom:		5%
léretek (sz x ma x mé)		5 x 165 x 38 mm
úly		00 gramm

A műszaki változtatások joga fenntartva. 01.12

A készülék megfelel az EU-n belüli szabad áruforgalomhoz szükséges szabványoknak.

Ez a termék egy elektromos készülék, és az elektromos- és elektronikai hulladékokra vonatkozó EU-irányelvnek megfelelően kell gyűjteni és eltávolítani.

További biztonsági- és egyéb információk találhatóak itt:

www.laserliner.com/info