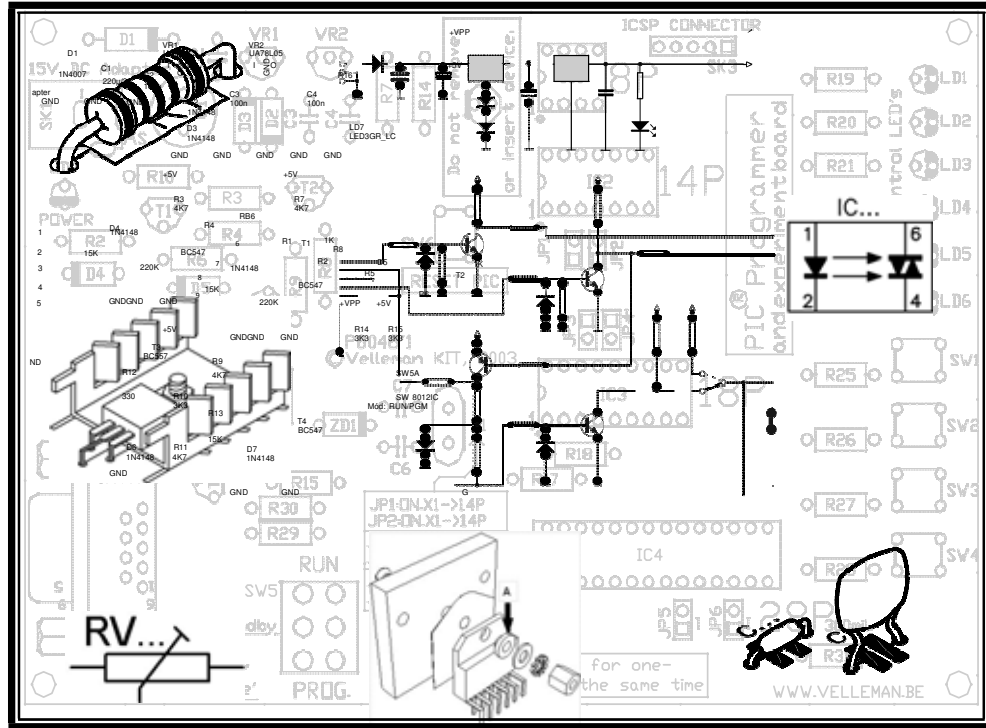


K8056





Távvezérelt 8 csatornás relékártya

Ezek a relékártyák különböző módokon használhatók. Önálló relékártya, kapcsolóval és nyílt kollektor kimenetekkel vezérelhető. Távirányított RS232-n keresztül.

Opcionálisan: Távirányítás RF (radio- frequency) jeleken keresztül és K8058 távirányítóval + RX433 modulal.

Mivel a kártya RS232 utasításokkal vezérelhető, bármilyen programnyelven ill. az összes számítógépes platformra íródott testreszabott alkalmazásokat készíthet.

Töltse le a diagnózis szoftvert a www.velleman.be weboldalról

MŰSZAKI JELLEMZŐK:

- 0 Nyolc jó minőségű relékontaktus, 5A/230Vac max.
- 0 A relé kimenetek VDRs 'tranzien'-sel nyomhatók el.
- 0 LED-es visszaigazolás mindegyik relé kontaktuson.
- 0 8 "meghajtó bemenet" nyitott kollektoros vagy normál kapcsolós használatra
- 0 RS232 bemenet, a kártya számítógéppel és terminállal történő vezérléséhez. Magas vagy alacsony impedancia választás (10K vagy 1K)
- 0 Opcionális RF vezérlés RX 433 modulal (*), a K8058- RF távirányítóval együtt.

MŰSZAKI ADATOK

- Teljesítmény: 12Vac / 500mA (12 V-os kimenettel)
- Nem szabályozott 12Vdc / 200mA kimenetek

DIAGNÓZIS / TESZT SZOFTVER:

- 0 Különálló relé BE/KI teszt 'moment' vagy 'toggle' funkcióval.
- 0 'minden törlés' / mindegyik relé beállítása' funkció
- 0 Címválasztás: max. 255 kártya választható ki.
- 0 Szükségkapcsoló az összes kártyához

MINIMUM RENDSZERKÖVETELMÉNYEK A TESZT SZOFTVERHEZ

- Pentium osztályú PC
- Min. Windows 95 vagy magasabb
- Egér és szabad RS232 csatlakozó

* Nem egyszerre az RS232-vel





Tekintse meg még a forrasztásra vonatkozó és általános információkat tartalmazó útmutatókat is.


A szereléshez szükséges anyagok:

- Kis, legfeljebb 40 W-os forrasztópáka.
 - Vékony, 1 mm-es, forrasztózsírmentes forrasztóón.
 - Kis csípőfogó.
1. Szerelje az alkatrészeket megfelelő irányban a nyáklapra, lásd az ábrát.
 2. Szerelje az alkatrészeket az illusztrált darabjegyzékben felüntetett helyes sorrendben.
 3. Kipipálással regisztrálja az előrehaladását a szerelésben.
 4. Vegye figyelembe az esetleges szövegeközi megjegyzéseket.

FELSZERELÉS

Die meisten Axialbauteile werden maschinell in der richtigen Reihenfolge auf ein Band befestigt. So haben Sie es leichter und werden Fehler vermieden. Entfernen Sie die Bauteile nacheinander vom Band.

Ef **Ötlet:** A csomagoláson található fotók segítségként használhatók a szerelésnél. Bizonyos módosítások miatt lehetséges, hogy a fényképek nem egyeznek meg 100%-ig a valósággal.

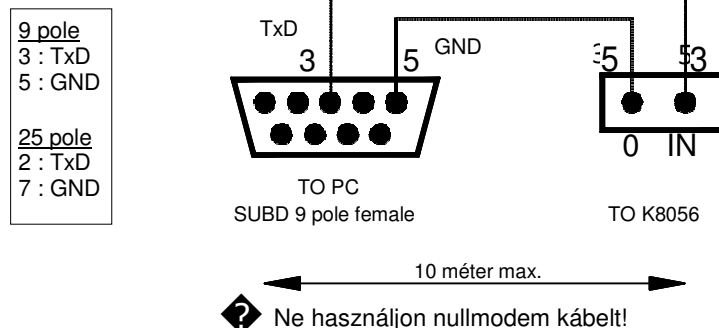
1. Szerelje be a huzal áthidalásokat.
2. Szerelje be a diódákat. Figyeljen a polarításra!
3. Szerelje be a Zener diódát. Figyeljen a polarításra!
4. Szerelje be az ellenállásokat. Ellenőrizze a színkódot táblázat segítségével.
5. Szerelje be a diódákat. Figyeljen a polarításra!
6. Szerelje be a nyomógombot.
7. Szerelje be a kerámia kondenzátorokat.
8. Szerelje be az IC foglalatokat. Ügyeljen a jelzőbűtyök pozíciójára!
9. Szerelje be a LED-eket. Figyeljen a polarításra!
LD1...LD8 : A kimenetek állapotának jelölése. LD9 : Feszültség kijelzés
LD10 : 'DATA' kijelzés
10. Szerelje be a tranzistorokat.
11. Szerelje be a nyáklap stífteket.
JP1 : Távirányító BE/KI-kapcsolása. JP2 : RS232 vagy távirányító funkció.
JP3 : Választás nagyohmos vagy kishohmos impedancia között.
12. Szerelje be az elektrolit kondenzátort. Figyeljen a polarításra!
13. Ültesse be a csavaros csatlakozókat.
 **FIGYELEM:** Az SK2 ... SK9 csavaros kapcsok, 7,5 mm-es emelkedéssel, az SK12 ... SK19 emelkedése 5mm !
14. Szerelje be a VDR-eket.



15. Szerelje be a feszültségszabályozót. Figyeljen az orientációra.
16. Szerelje be a C5 elektrolit kondenzátort. Ügyeljen a polarításra!
17. Szerelje be a relét
18. Szerelje be az IC-t a foglalatába. Ügyeljen a bűtyök állására!

19. VEZÉRLŐ POZÍCIÓK

1. RS232 kábelen keresztül



Áthidaló (jumper) beállítások:

- Állítsa a JP1-et "ON" (BE) helyzetbe
- Állítsa a JP2-t RS232 módba, ld. 1.0 ábra.
- Válassza ki a magas vagy alacsony impedanciát a JP3-mal. Határozza meg próbaképpen az impedanciát. Az impedancia függ az alkalmazott RS232 kábel hosszától.

Impedancia	
magas	alacsony
10k	1k

2. Egy vezeték nélküli linken keresztül

Lehetséges a K8056 együttes használata egy távirányítóval (pl.a K8058). Ebben az esetben szüksége van egy opcionálisan kapható **RX433 típusú vevő modulra**.


A vevő modult a K8056 nyáklapjára balról kell beszerezni. Ügyeljen a helyzetre, a tekercs hegyének a relé felé kell néznie.

Ha a vezeték nélküli kezelés mellett dönt, győződjön meg róla, hogy a JP1 & JP2 áthidalók a megfelelő helyzetben vannak.

Az átviteli minőség függ a környezettől. Más RF források zavarhatják a jelet.

Áthidaló (jumper) beállítások:



- Állítsa a JP2-t RF módba.
- Állítsa a JP1-et az "ON" helyzetbe (2.0 ábra)
-  Állítsa a JP1-et KI (OFF) módba, ha nem használ távirányítót (RS232 vagy Wireless Link).

20. A K8056 KÁRTYA VEZÉRLÉSE R232 UTASÍTÁSOKKAL.

Megjegyzés: Letölthet egy teszt programot a honlapunkról. A forráskód is elérhető (csak angolul).


1. Tudnivalók a szoftver kialakításához:

Mivel az utasítások ASCII karakterek sorozatából állnak, egyszerű olyan szoftvert kialakítani, ami a számítógép soros portján keresztül továbbítja az utasításokat.

Beállítások a P porthoz:

- X **Baud:** 2400
- X **Paritás:** nincs
- X **Adatbitek:** 8
- X **Stopbitek:** 1

- Egy vezetékes kezeléshez az utasítások sorozatát legalább kétszer kell elküldeni.
- A vezeték nélküli kezeléshez ajánljuk, hogy az utasítások sorozatát egymás után ötször küldje el. A jobb megbízhatóság érdekében a legjobb, ha minimálisan 300 ms szünetről gondoskodik két különböző utasítás között.

-  Kérjük vegye figyelembe, hogy a környezeti feltételek zavarhatják a jelet. Ezért ez az egység nem alkalmazható olyan berendezésként vagy olyan berendezés részeként, ami sebesülést vagy károkat képes okozni, ha meghibásodás lépne fel.

2. Utasítás sorozat:

Egy utasítás végrehajtásához a helyes parancssort kell továbbítani a K8056 számára.

Tulajdonképpen így néz ki egy parancssor:

1. CHR\$ (13)
2. Kártya címe (1...255)
3. Utasítás
4. Cím (1..255) vagy relé szám ('1'..'9' ASCII)
5. 'checksum' összeg vizsgálata (a korábbi 4 bájt összegének 2 komplementese +1)



3. **Utasítások:**

- 'E' : Az összes kártya vészleállítója a cím figyelmen kívül hagyásával. (Figyelem: Azok a relék, amik 'Open-Collector'-kimeneten keresztül kapcsolódnak be, nem kapcsolódnak ki ezzel az utasítással.)
- 'D' : Kijelző címe. Mindegyik kártya binárisan jelzi az aznapi címét. (LD1 : MSB , LD8 : LSB)
- 'S' : Relé beállítása. Az 'S' utasítás az '1' ... '8' relé #-mal (szám) történik ('9' az összes relét ugyanabban az időben állítja).
- 'C' : Relé törlés. A 'C' utasítás az '1' ... '8' relé #-mal (szám) történik ('9' az összes relét ugyanabban az időben törli).
- 'T' : Toggle relé átkapcsolása. A 'T' utasítás az '1' ... '8' relé számmal történik.
- 'A' : Egy kártya mai címének cseréje. Az 'A' utasítás az új cím megadásával történik (1..255).
- 'F' : Mindegyik kártya az 1-es címre (standard).
- 'B' : Bájtküldés. lehetővé teszi az összes relé státuszának vezérlését egy utasítással azáltal, hogy egy a relé státuszt tartalmazó bájtküldet küld mindegyik relére (MSB : relé 1 LSB : relé 8)

4. **Program példa:**

Ld. az oldalunkat (www.velleman.be)

21. **DIAGNÓZIS / TESZT SZOFTVER**

Megjegyzés: A szoftvert letöltheti honlapunkról (www.velleman.be), így nagyon egyszerű a relékártya/relékártyák vezérlése.

A. **Üzem módok:**

A K8056 4 üzemmóddal rendelkezik:

- 1) Mindegyik bemenet aktívra / nem aktívra beállítása (1)
- 2) 8 "Toggle" gomb (2)
- 3) 8 "Momentary" gomb (3)
- 4) Egy gomb fenntartása 'vészhelyzet funkcióval' (4)

Momentary : Tartsa lenyomva a gombot a kimenet aktiválásához és engedje el a deaktiválásához.

Toggle : Egy klasszikus kapcsoló elve alapján, vagyis: nyomja meg egyszer az aktiváláshoz és még egyszer a deaktiváláshoz.

Vészhelyzet funkció: Az összes kimenet deaktiválásához egyszerre.



B. Cím kiválasztás:

- 1) Válassza ki annak a relékártyának a címét, amit vezérelni szeretne. (5)
- 2) Hagyja jóvá a választást úgy, hogy a "show addr." gombra kattint. (6)

? **MEGJEGYZÉS:** Győződjön meg róla, hogy a helyes soros portot választotta ki! (7)

C. Cím változtatása:

Válassza ki azt a címet, amit a relékártyához szeretne hozzárendelni, hagyja jóvá úgy, hogy a "Chang addr." gombra kattint (8).