



Conrad Szaküzlet 1067 Budapest, Teréz krt. 23. Tel: (061) 302-3588
Conrad Vevőszolgálat 1124 Budapest, Jagelló út 30. Tel: (061) 319-0250

DigiMicro Scale
Rend. sz.: 19 12 50

Az első használat előtt olvassa át figyelmesen a használati útmutatót.

Általános tudnivalók

Soha ne helyezze a készüléket instabil alapra. A leeséstől a készülék károsodhat.

A készülék nem való gyerek kezébe, nem játékszer.

Tartsa be azoknak a készülékeknek a használati útmutatóját és biztonsági előírásait is, amelyekhez ezt a készüléket csatlakoztatja.

Ipari létesítményekben be kell tartani az illetékes szakmai szervezetnek az elektromos készülékekre és szerelési anyagokra vonatkozó balesetmegelőzési rendszabályait

Iskolákban és más oktató intézményekben, hobbi- és barkácműhelyekben az elektronikus készülékeket csak szakképzett, felelős személy felügyelete mellett szabad használni.

Ha kérdései vagy kételyei vannak a készülékkel, annak működésével, biztonságával vagy a helyes csatlakoztatásával kapcsolatban, forduljon szervizközpontunkhoz.

Az eladó nem vállal felelősséget azokért a károkért, amelyek a készülék használatából következnek, sem egy harmadik fél reklamációjáért.

Környezeti feltételek

Kerülje el a készülék erős mechanikai igénybevételét. Óvja a rezgésektől, erős ütődéstől, ne hagyja leesni és ne rázza. Ne tegye ki a készüléket magas hőmérsékletnek (60°C felett) és erős hőmérsékletingadozásnak. Óvja meg közvetlen napsugárzástól, és ne tegye fűtőtest közelébe.

Óvja a készüléket nedvességtől. Ne használja magas páratartamú helyiségekben, pl. a fürdőszobában.

Ne használja a készüléket poros helyeken. Óvja meg a portól.

A ház vagy a tartozékok részei úgynevezett lágyítókat tartalmazhatnak, amelyek megtámadhatják a kényes bútor- és műanyagfelületeket. Kerülje el ezek közvetlen érintkezését érzékeny felületekkel.

Hibák

Ha valamilyen tárgy vagy folyadék kerülne a készülék belsejébe, vizsgálta meg szakemberrel, mielőtt újra használná. Ajánljuk, hogy ilyen esetekben forduljon szerviz-központunkhoz.

Csomagolóanyag

Tartsa távol a gyerekektől a csomagolóanyagokat. Fennáll a fulladás veszélye.

Tisztítás és karbantartás

A készüléket mindig tiszta, száraz helyen tartsa.

A külső felület tisztításához használjon egy száraz, puha kendőt.

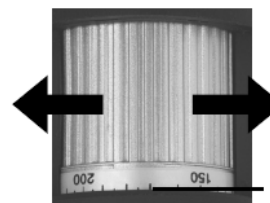
Rendszerfeltételek:

Operációs rendszer: MS Windows ME/2000/XP/Vista
legalább Pentium 300 processzor vagy ennek megfelelő AMD processzor
100 MB szabad merevlemez memória
legalább 32 MB RAM, ajánlott 512 MB RAM
24 bit-es színes videokártya
egy szabad USB 2.0 csatlakozó
CD-ROM meghajtó

A készülék ismertetése

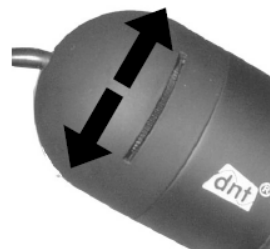


1. USB kábel
2. állókép nyomógomb
3. ház
4. recézett kerék
5. tartó
6. állvány



a nagyítás beállítása

jelölés a nagyítás leolvasásához



a megvilágítás beállítása

Az első használatba vétel

Szoftvertelepítés

A Windows 2000-nél először a szoftvert telepítse, majd utána kösse össze a készüléket az USB-porttal. Csatlakozassa a mikroszkóp-kamera USB-kábelét a számítógép egy szabad USB-portjára. A mikroszkóp-kamerát a számítógép egy USB-videokészülékként ismeri fel, amelyet az Eszközkezelőben a képfeldolgozó készülékek között találhat meg. A Windows 2000-nél először a szoftvert telepítse, majd utána kösse össze a készüléket az USB-porttal. Rakja be az egyútszállított CD-ROM-ot a számítógép CD-meghajtójába. A CD automatikusan elindul, és a kezdőképernyőt jeleníti meg, vagy pedig a telepítést a CD-n lévő microcapture vagy a microcapture.exe fájljal indíthatja el. Kattintson az Install Software (szoftvertelepítés) menüpontra. A telepítés teljesen önállóan lefolyik. Szükség esetén be kell adnia a telepítési útvonalat, vagy pedig el kell fogadnia az ajánlott standard útvonalat. Ha megjelenik a Microsoft Logo Test, ugorja át a telepítés további menete alatt ezt a tesztet. Végül fejezze be a hardver telepítését a kész (Done) opcióval.

Üzembe helyezés

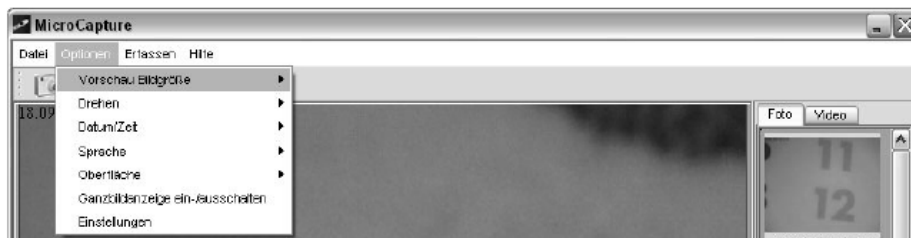
Indítsa el az asztról a microcapture.exe programot. Ha az összes meghajtó telepítése helyes volt, közvetlenül megjelenik egy előnézet.

Kezelés

Szerelje fel a kamerát az egyútszállított állványra, és vegye le a védősapkát. A programfelület többnyelvű. Ha át kell állítania a nyelvet, pl. németre, válassza az Options > Language > German (opciók - nyelv - német) útvonalat. Irányozza a kamerát a leképezendő tárgyra, és állítsa élesre a tárgyat a recézett kerék segítségével. Nézze eközben a monitort. A tárgytól nagyon kis távolságból készített felvételhez van két különböző nagyításhoz tartozó pont, amelynél a kamera élesre állítható. Egyedi képek tárolásához nyomja meg a felső ablakkeretben lévő fényképezőgép szimbólumot, vagy pedig nyomja meg az F11 nyomógombot. A fényképek a photos nevű mappába kerülnek mentésre. A felvett képek a jobboldalon miniatűr formában jelennek meg. Ha az egérmutató egy miniatűr kép felett van, a kép előnézetként jelenik meg. A jobb egérgombbal egy almenübe jut, amellyel az alábbi műveletek végezhetők: Az Open (megnyitás) opcióval egy előnézeti képhez jut, a Save (tárolás, mentés) opcióval tárolhatja a képet, a Copy (másolás) opcióval a képet egy köztes tárolóba másolja át további feldolgozás céljára, míg a Delete (törlés) opcióval törölheti a képet. A Save pontban megnyílik egy párbeszédablak, amelyben kiválaszthatja a fájlneveket és a tárolóhelyet. Videofelvétel akkor készül, ha rákattint a felső ablakkeretben lévő videokamera-szimbólumra, vagy pedig a Capture > Video (rögzítés - video) útvonalon indítja el. A felvétel leáll, ha újra rákattint a szimbólumra. A videofelvételek a Video nevű mappába kerülnek mentésre.

Az objektív bepiszkolódásának megelőzése céljából rakja fel minden esetben a védősapkát, ha nem használja a készüléket.

Főmenüsor



File (fájl)

Exit: A program befejezésére.

Options (opciók)

Előnézet képmérete/

Preview size: Ez alatt a menüpont alatt állíthatja be az előnézet képméretét.
Rotate (forgatás) ellentétes irányba. Itt lehet a képet 90°-al elforgatni az óramutató járásával megegyező ill.

Date/Time (dátum/idő)

Date/Time: A dátum és a pontos idő rákerül a képre.

Language (nyelv)

Language: **A menü nyelvének a beállítására**

Skin (felület):

Egy ablaknézet kiválasztására

Teljes kép megjelenítése

Toggle Fullscreen: Átkapcsolás a normál- és a teljes képernyőkép megjelenítése között. A normál megjelenítésre való átkapcsoláshoz kattintson kétszer rá a megjelenített képre.

Preferences (beállítások)

Preferences: Itt végezheti el a képmegjelenítés különféle beállításait és hozhat létre különféle effektusokat (csak VGA felbontás vagy kisebb). A beállítások beadhatók és elmenthetők. A képernyőn megjelenő fogalmak magukért beszélnek.

Rögzítés/Capture

Fénykép/Photo: Egyedi képek rögzítése

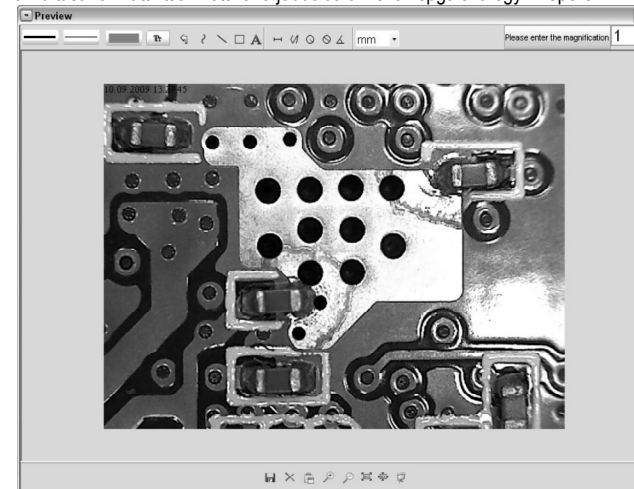
Video: Elindít egy videofelvételt. Az ismételt rákattintás leállítja a felvételt.

Amennyiben elindítja a programot, amikor nincs csatlakoztatva a mikroszkópkamera, akkor a „Kein Gerät erkannt, verbinden Sie das Mikroskop mit der USB-Schnittstelle am Computer“ vagy

“No Device detected, please connect your Microscope directly to your USB port.” ([a számítógép] nem ismer fel eszközt, csatlakoztassa közvetlenül a mikroszkópot az USB-portra) üzenet jelenik meg.

Ha a számítógépnek nincs USB 2.0 portja, lecsökken a képfelbontás. Képszerkesztés

A főprogrammal egyidejűleg telepít egy olyan szoftvert is, amely segítségével méréseket végezhet a képen. A szoftver elindításához kattintson kétszer a jobboldalon lévő képgaléria egyik képére.



Az ablak alsó szélén lát néhány olyan szimbólumot, amely már ismerős lehet a Windows fax-/képnézőjéből. A szerkesztett képet tárolhatja, törölheti, másolhatja a köztes tárolóba, nagyíthatja, kicsinyítheti stb.

Please enter the magnification



Állítsa be először azt a nagyítást, amely a recézett gomb skálájáról olvasható le. A készülékházon található egy kis jelölés. Olvassa le egyszerűen azt az értéket, amelyre a jelölés mutat.

Linientyp (vonalfajta)
A kívánt vonalfajta beállítására



Linienstärke (vonaltvastagság)
Határozza meg a vonaltvastagságot



Lienfarbe (a vonal színe)



Karakterkészlet a bekötéshoz



Az utolsó szerkesztés visszavonása



Szabadkézi rajz



Vonalhúzás (méretadás nélkül)



Négyszög rajzolása



Szövegbeadási üzemmód



Egy szakasz bemérése 2 pont közötti távolság megjelölésével



Többszöri szakaszmérés



A kör sugara, megméri a kör középpontja és a kerülete közötti távolságot



Átmérő



Szögmérés

mm

Mértékegység

Kiegészítő információk

A szoftver hibátlan működéséhez 2 dologra kell figyelni:

1. Adminisztrátori jogosultságának kell lennie a számítógépen, különben hibaüzeneteket kap.
2. A számítógépen a DirectX9c vagy annál magasabb kell, hogy telepítve legyen. Annak a megállapítására, hogy telepítve van-e a DirectX9c, adja be a start > futtatás útvonalon a „dxdiag” parancsot.

A szoftver által vezérelt digitális zoom csak 640x480 pixel vagy annál kisebb felbontás esetén áll rendelkezésre.

A DigiMicro készüléknek két rögzített fókuszbeállítása van. Az állításhoz megfelelő helyre kell forgatni a recézett csavart. A jobboldali ütközés közelében van a kisebb nagyítás, míg a baloldali ütközés közelében van a nagyobb nagyítás.

Forgassa a recézett csavart a jobboldali ütközésig.

Állítson be a szoftverben egy 1280x960 értékű előnézeti méretet.

Állítsa a DigiMicro Mobile készüléket a megvilágított előlő oldalával központosan a rajzra (bal ábra).

Várjon 2 másodpercig a fehéregyensúly beállítására.

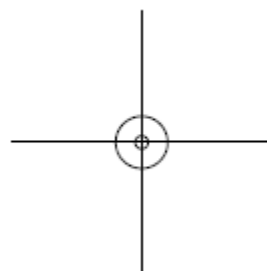
Forgassa most a recézett csavart lassan balra.

Most a külső kör tölti ki a képernyőt.

Ez a kisebbik nagyítás. Ennek az átmérője 6 mm.

Ha most tovább forgatja balra a recézett csavart, a belső kör tölti ki a képernyőt.

Ez a nagyobbik nagyítás. Ennek az átmérője 1,5 mm.



Műszaki adatok

képerzékelő 2 Megapixel
videofelbontás 2560x2048 (5M), 2000x1600, 1600x1280 (2M), 1280x1024, 1024x960, 1024x768, 800x600, 640x480, 352x288, 320x240, 160x120 pixel
állókép felbontás 2560x2048 (5M), 2000x1600, 1600x1280 (2M), 1280x1024, 1024x960, 1024x768, 800x600, 640x480, 352x288, 320x240, 160x120

szín 24-bit-RGB
optika kettős lencse; 27-szeres + 100-szoros

kézi fókuszálás, 10 mm-től 500 mm-ig

villódzási frekvencia 50/60 Hz

képváltási frekvencia: max. 30 kép/mp (600 lux megvilágítás mellett)

nagyítás 20-szorostól 200-szorosig
záridő 1 másodperctől 1/1000 másodpercig.

képformátum JPG és BMP

videoformátum: AVI

féhérkiegyenlítés automatikus

megvilágítás automatikus

munkaterület megvilágítása 8 LED, fehér, fokozatmentesen beállítható a készüléken

számítógép-interfész USB 2.0

operációs rendszer MS Windows 2000/XP/Vista/ Windows 7

tápfarmellátás 5 V (USB-n keresztül)

méret (ház) 110 x 33 mm

Konformitási nyilatkozat

A Dnt GmbH ezennel kijelenti, hogy a DigiMicro Scale készülék megfelel az 1999/5/EG irányelv alapvető követelményeinek és egyéb vonatkozó rendelkezéseinek.

A CE nyilatkozat megtalálható a www.dnt.de/konformitaet weboldalon.

Környezetbarát eltávolítás

Ez a készülék eltávolításakor a 2002/96/EU Irányelvnek megfelelően elektromos és elektronikai hulladéknak minősül. Az elektromos és elektronikai hulladékok eltávolítására vegye igénybe a helyi kommunális hulladékgyűjtő állomást.