



Tele ötlettel

Conrad Szaküzlet 1067 Budapest, Teréz krt. 23. Tel: (061) 302-3588
Conrad Vevőszolgálat 1124 Budapest, Jagelló út 30. Tel: (061) 319-0250
Digitális mikroszkópkamera LCD-s
Rend. sz.: 19 13 40

1. Rendszerfeltételek:

- Számítógép Pentium 166 MHz-es vagy gyorsabb processzorral.
- Szabad USB csatlakozó (Universal Serial Bus) a számítógépen.
- Windows 98SE/ME/2000/XP/Vista/7, CD-ROM meghajtó, színes monitor, egér és billentyűzet.
- Színes nyomtató a színes képek kinyomtatásához.
- Az állóképek internetre töltéséhez a számítógépnek egy modemmel és az internetes csatlakozáshoz szükséges szoftverrel kell rendelkeznie.

2. Szállítás tartalma

Győződjön meg róla, hogy az alább felsoroltak mindegyikét tartalmazza a szállítás.



3. A mikroszkóp kezelőelemei és funkciói

A következő ábrák segítenek a mikroszkóp kezelőelemeinek megismerésében.

1. Optikai nagyítás
2. Állapotjelző LED
3. BE/KI / Nagyítás / Menü
4. LCD
5. Funkció (jobbra navigálás)
6. Lejátszás (balra navigálás)
7. USB port
8. SD kártyaolvasó
9. Fül a hordpánthoz
10. Kioldó/OK
11. TV kimenet
12. Távtartó
13. Elemtartó
14. Objektív
15. Állványfoglalat
16. LED-lámpák
17. Nagyító gyűrű



4. Rövid használati útmutató

VIGYÁZAT • Telepítse a mikroszkóp illesztőprogramját, mielőtt a mikroszkópot a számítógéphez csatlakoztatja. • A képek számítógépre másolásához a legjobb átviteli mód a cserélhető lemez mód kiválasztása. Így másolja a képeket a számítógépre.

- **Elemek behelyezése** 1. Forgassa el a recézett csavart és vegye le a távtartót. 2. Nyissa fel az elemtartó rekeszt. 3. Helyezze be az elemeket helyes polaritással (+/-), ahogy az az elemtartó rekeszben jelölve van. 4. Zárja vissza az elemtartó rekeszt.

- **SD kártya behelyezése** 1. Kapcsolja ki a mikroszkópot. 2. Helyezze be a memóriakártyát megfelelően, ahogy jelölve van. Nyomja be a kártyát a kártyaolvasóba, amíg bekattan. 3. A kártya kivételéhez nyomja meg azt, ekkor a kártya kissé kiugrik és ki lehet húzni. **Megjegyzés:** Ha a „MEMORY FULL” üzenet jelenik meg, az SD kártya megtelt. Másolja át a fájlokat a számítógépére és törölje őket a kártyáról. Ezután újra használhatja a kártyát.



Megjegyzés: A mikroszkóp csak SD kártyát támogat.

• Mikroszkóp bekapcsolása

1. A **POWER** gombbal kapcsolja be a mikroszkópot.
 2. A Status-LED világítani kezd.
- Az LCD a nyitó képernyőt jeleníti meg.
3. Tartsa lenyomva a **POWER-t** a mikroszkóp kikapcsolásához.

• Kép felvétele

1. Kapcsolja be a mikroszkópot.
2. A szimbólum jelenik meg fent baloldalt a képernyőn.
3. Irányítsa a mikroszkópot a cél felé. A cél megjelenik a képernyőn.
4. Tartsa nyugodtan a mikroszkópot és nyomja meg óvatosan a kioldó fénykép készítéséhez.

Megjegyzés: 1. A ZOOM-mal (POWER) nagyíthatja/kicsinyítheti a képet.

2. A kép szemcsés lesz, ha digitálisan nagyítja.

• Videó felvétele

1. Kapcsolja be a mikroszkópot.
2. Nyomja meg a **FUNCTION-t** (jobbra navigálás) és válassza ki a szimbólumot. Megerősítésül nyomja meg az OK gombot.
3. Nyomja meg ismét az OK gombot videó felvételhez. Nyomja meg az OK gombot a felvétel befejezéséhez.
4. A **FUNCTION** gombbal (jobbra navigálás) visszatér a funkció menübe.

• Digitális nagyítás

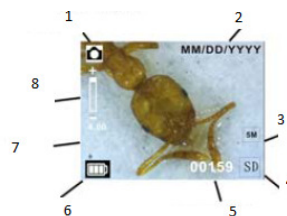
Felvétel közben a **POWER** gombbal nagyíthat és kicsinyíthet. A digitális nagyítás 1 ... 4-szeresen nagyít.

• Optikai nagyítás

Tolja az optikai nagyítás kapcsolót a nagyítási beállításához. Az optikai nagyítás a célképet 3,5 ... 35-szörösén nagyítja. A nagyító gyűrűvel végezheti el a finombeállítást.

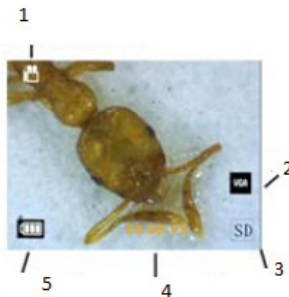
1. Tolja a -t állásba és tartson 60 mm távolságot a távtartó (opcionális) és a cél között. Ezzel a beállítással az eredeti méretet látja.

2. Tolja a -t „3.5X” vagy „35X” állásba a cél 3,5-szörös ill. 35-szörös nagyításához.



5. Kijelző
1. Capture mode indicator
2. Date
3. Picture Size
4. SC card indicator
5. Memory Capacity (remaining number of storable pictures)
6. Battery capacity
7. Single picture icon
8. Zoom indicator





- 1.Video mode indicator
- 2.Video Size
3. SD CARD
4. Memory capacity (remaining record time of storable audio)
- 5.Battery Capacity

Capture mode indicator	Felvételi üzemmód
Zoom indicator	Nagyítás
Single picture icon	Egyes kép
Battery capacity	Akkukapacitás
Memory capacity (remaining number of storable pictures)	Memóriakapacitás (fennmaradó képek száma)
SD Karte indicator	SD kártya:
Picture Size	Képméret
Date	Dátum
Video mode indicator	Videó mód
Video size	Videó méret
Battery capacity	Akkukapacitás
Memory capacity (remaining record time of storable audio)	Memóriakapacitás (fennmaradó felvételi idő)
SD card	SD kártya

6. Funkció kiválasztása

A FUNCTION gombbal hívja elő a funkció menüt. A képernyőn szimbólumok jelennek meg. A bal/jobbs navigációs gombbal válassza ki a funkciót.

• DV mód

Válassza ki a DV módot és nyomja meg az OK gombot. Az OK gombbal indítja el a videófelvételt, ismételt gombnyomással befejezi a felvételt.

• Beállítások

A beállítások menüben a képernyőn szimbólumok jelennek meg.

1. Óraidő és dátum beállítása

A bal/jobbs navigációs gombbal válassza ki a dátumformátumot: MM/DD/YYYY (hh/nn/éééé), DD/MM/YYYY (nn/hh/éééé) vagy YYYY/MM/DD (éééé/hh/nn). Az OK gombbal jóváhagyja és előhívja az időbeállítás funkciót. A bal/jobbs navigációs gombbal állítsa be a dátumot és az óraidőt. Az OK gombbal jóváhagyja és visszatér a funkció menübe.

2. Képméret beállítása

Válassza ki a képméretet a felbontás beállításához. A bal/jobbs navigációs gombbal választhatja ki a képméretet, az OK gombbal jóváhagyja és visszatér a funkció menübe. Opcióként 2M (1600x1200 pixel), 1,3M (1280x 960 pixel) és VGA (640x480 pixel) állnak rendelkezésre.

3. Videó méret beállítása

Válassza ki a videóminőséget a felbontás beállításához. A bal/jobbs navigációs gombbal választhatja ki a videóméretet, az OK gombbal jóváhagyja és visszatér a funkció menübe. Opcióként VGA (640x480 pixel) és QVGA (320x240 pixel) állnak rendelkezésre.

4. USB csatlakozás

Válassza az USB csatlakozást és hagyja jóvá az OK gombbal.
PC-Cam: A mikroszkópot kameraként használja (PC mikroszkóp)
Disk Driver: A mikroszkópot cserélhető lemezként használja számítógépre történő adatátvitelhez.

5. Villódzásmentes frekvencia

Állítsa a villódzásmentes frekvenciát 50 Hz-re (akkor használja az 50 Hz-t, ha a mikroszkópot Európában, Japánban vagy Ázsiában használja).
Állítsa a villódzásmentes frekvenciát 60 Hz-re (akkor használja a 60 Hz-t, ha a mikroszkópot az Egyesült Államokban használja).

6. TV kimenet

Csatlakoztassa a mikroszkópot a TV kábel segítségével a televízióhoz.
NTSC: A TV kimenetet NTSC re állítja.
PAL: A TV kimenetet PAL re állítja.

7. Formátálás

Válassza a formátálást és nyomja meg az OK gombot a jóváhagyáshoz. Válassza a „√”-t és nyomja meg az S gombot a formátáláshoz. Válassza az „X”-t és nyomja meg az OK gombot a formátálás megszakításához.

8. Automatikus kikapcsolás

Válassza az automatikus kikapcsolást és nyomja meg az OK gombot a jóváhagyáshoz.
5MIN: A mikroszkópot 5 perc elteltével automatikusan kikapcsolja.

9. Elhagyás

Válassza az elhagyást a beállítási menü elhagyásához és a funkció menübe visszatéréshez.

• Megvilágítási érték

Válassza ki az EV módot és nyomja meg az OK gombot a jóváhagyáshoz. Így a megvilágítás automatikusan beállítódik. Ez a funkció a vizsgált objektum megfelelő lejátszásához szolgál. A beállítás 1/3-os lépésekben történik -2EV és +2EV között. A képernyőn közvetlenül követheti a kompenzáció eredményét.

Sorozatkép felvétele

Válassza a sorozatkép felvételt és nyomja meg az OK gombot a jóváhagyáshoz. A szimbólum a kép bal alsó részén megjelenik.

Írányítsa a mikroszkópot a cél felé. A cél megjelenik a képernyőn. Tartsa nyugodtan a mikroszkópot és óvatosan nyomja meg a kioldót sorozatkép felvételéhez.



Visszatérve a funkció menübe válassza a -t és nyomja meg az OK gombot, hogy az egyes kép módba visszatérjen.



DC mód

Válassza a DC módot és nyomja meg az OK gombot a jóváhagyáshoz. Az OK gombbal indítsa el a felvételt


7. Lejátszás

Kapcsolja be a mikroszkópot. Nyomja meg a lejátszás gombot a képek képernyőn történő megjelenítéséhez. A POWER gombbal indítsa el a lejátszást. A képernyőn az ábrán látható szimbólumok jelennek meg. A bal/jobbr navigációs gombbal válasszon ki egy funkciót.



Egyes



Válassza a  szimbólumot és nyomja meg az OK gombot a jóváhagyáshoz. A bal/jobbr navigációs gombbal hívhatja elő az előző vagy következő képet. A POWER gombbal tér vissza a lejátszás módba.

Diavetítés




Válassza a diavetítés módot és nyomja meg az OK gombot a jóváhagyáshoz. A mikroszkóp az összes képet megjeleníti egymásután. Tetszőleges gombbal megszakíthatja a diavetítést.

A POWER gombbal tér vissza a lejátszás módba.


Törlés egyenként



Válassza a  szimbólumot és nyomja meg az OK gombot az aktuális kép törlésének jóváhagyásához, vagy nyomja meg az „X”-t ha nem szeretne törölni.

Összes törlése



Válassza a  szimbólumot és nyomja meg az OK gombot a belső memóriára vagy az SD kártyára elmentett összes kép törléséhez. A törölt képeket nem lehet többé visszaállítani!


Kártyára másolás



Válassza a  szimbólumot és nyomja meg az OK gombot a jóváhagyáshoz. Az összes fájl az SD kártyára másolódik.

Elhagyás



Válassza a  szimbólumot és nyomja meg az OK gombot a jóváhagyáshoz. Visszatér a felvétel módba.

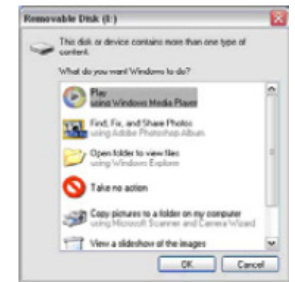
8. Fájlok mentése számítógépre

Windows 98 SE/ME alatt

Csatlakoztassa a mikroszkópot USB kábellel a számítógéphez. "Cserélhető lemezként" fog megjelenni.

• Windows 7/Vista / XP alatt

Csatlakoztassa a mikroszkópot USB kábellel a számítógéphez. Egy ablak jelenik meg opciókkal. Válassza a "Mappa megnyitása a fájlok megjelenítéséhez" opciót a mappa megnyitásához vagy válassza a "Ne hajtson végre műveletet" és keresse meg a cserélhető lemez meghajtót a Sajátgépen található mappák között (Windows Vista számítógépen)



Windows 2000 alatt

Kattintson duplán a "Sajátgép"-re majd kattintson duplán a cserélhető lemez meghajtóra. Itt találja meg a mappát.

9- A mikroszkóp használata számítógépes kameraként

Megjegyzés: Először telepítse a mikroszkóp meghajtóját, mielőtt a számítógéphez csatlakoztatja.

A számítógépes kamera beállítása

1. Kapcsolja be a mikroszkópot és nyomja meg a FUNCTION gombot a beállítás menü előhívásához. Nyomja meg az OK gombot a jóváhagyáshoz. A bal/jobbr navigációs gombbal



Válassza ki az USB csatlakozást . Válassza a PC-Cam bejegyzést. Nyomja meg az OK gombot a jóváhagyáshoz.

2. Csatlakoztassa a mikroszkópot USB kábellel a számítógéphez.

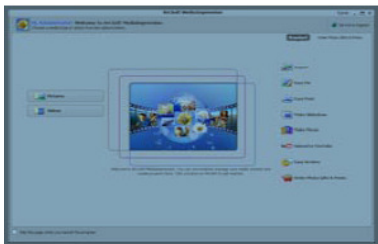
3. Használja a mikroszkópot számítógépes kameraként a saját videószoftverjével. Kattintson duplán pl. Windows XP alatt a „Sajátgép”-re (vagy a "Számítógép"-re Windows Vista alatt), majd kattintson a Standard Kamere-ra az élő számítógépes kamera közvetítés nézéséhez.

10. ArcSoft Media Impression 2

Az ArcSoft Media Impression 2 szoftver a multimédia egyszerű, kreatív és produktív kezelését teszi lehetővé egyszerű munkamenettel és nagy teljesítményű eszközökkel. Rendszerezze egyszerűen médiáit és hozzon létre egyszerűen projekteket a szerkesztő eszközök segítségével. Végtelen lehetőségek vannak a prezentációkhoz és a közös használatához, problémamentes biztonsági másolatokhoz és a média fájlok reprodukálásához.



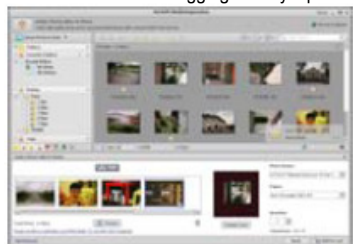
Kattintson a "Media Impression 2" „Setup.exe" → „Choose Language" → „Weiter" → „J,Weiter" → "Weiter" → „Fertigstellen" opciókra a letöltéshez. Kattintson duplán a „Media Impression 2" szimbólumra az Asztalon a következő ablak megjelenítéséhez.



• Rendezés

Csatlakoztassa a mikroszkópot USB kábellel a számítógéphez. Kattintson az "Import"-ra a rendezési csoportok előhívásához.

1. Az "Auto Gesichts-Tagging" a fényképeken felismeri az összes arcot és kijelöli őket.



2. Az "Auto Szene-Tagging" automatikusan analizálja a fénykép tartalmát és a különböző helyszíneket kijelöli.

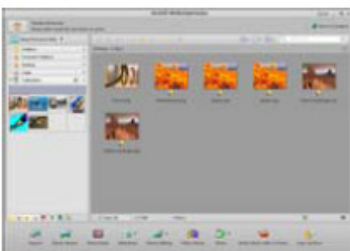
3. Az "Auto Bewertung" automatikusan felismeri és értékeli a felvételeket jó és rossz minőségűnek. Az értékelés és a kijelölés kompatibilis Windows Vista-val (XMP támogatás).

4. Keressen rá a médiafájlokra többszörös kritériumokkal (mint pl. mappa, értékelés, kijelölés, jóváhagyás és idő kombinációja).

5. Geo-jelölje a fényképeit és mutassa meg a Google Earth-ön a pontos helyét, ahol a felvétel készült.

6. Gyors szövegkeresés: Fájlnév, mappanév és jelölést szerinti keresés.

7. Naptár év/hónap/nap kijelzés



• Prezentáció

Kattintson a Bilder/Videos opcióra a fényképeinek megjelenítéséhez/szerkesztéséhez/jóváhagyásához.

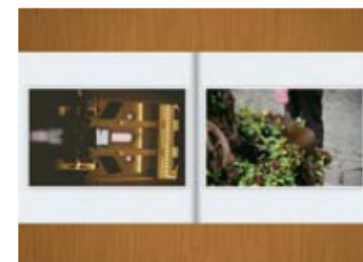
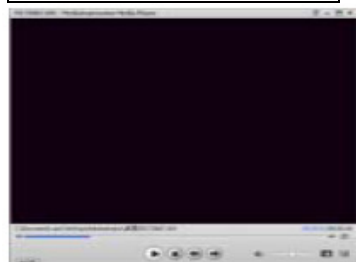
1. Egy fénykép-gyorsmegjelenítő mutatja a fényképeket egy képlakban vagy teljes képernyős módban a leggyakrabban használt szerkesztő eszközökkel együtt.

2. Jelenítse meg fényképeit diavetítésként háttérzenével és nagyszerű témákkal.



3. A médialejátszó a videókat/képeket egy ablakban, vagy teljes képernyőn jeleníti meg.

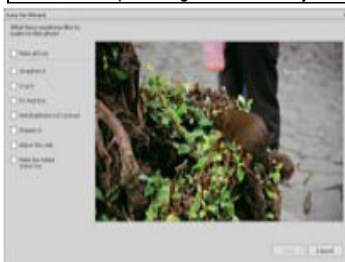
4. Fényképek megjelenítése fotóalbumként.



• Fénykép- és videószerkesztés

1. Easy Fix – A száj vagy arcszínek egyszerű beállítása néhány kattintással.

2. Az arcszínpítés segít a szem-, száj- és arcszín beállításában.

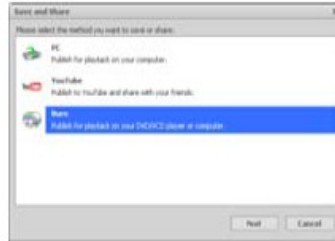
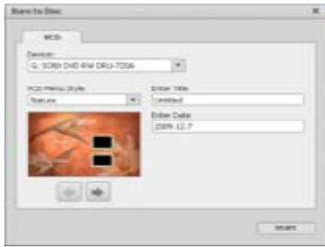
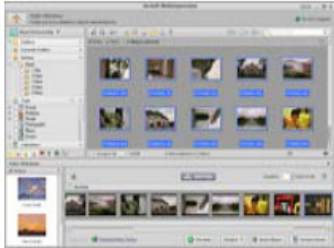


3. Kreativitás - Szöveg, clipart, képkeretek és szegélyek, színeffektek.

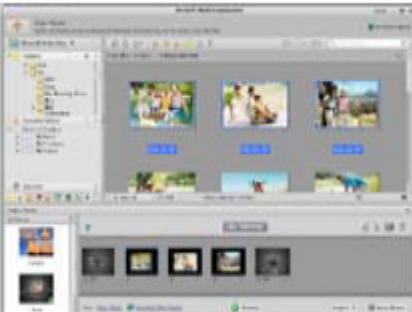
4. Videószerkesztés: Vágás, dinamikus megvilágítás, fényerő, kontraszt és színtelítettség beállítása.



5. Diavetítés és videók VCD-re vagy DVD-re írása.



6. Filmkészítés: Fényképek, zene és videó kombinálása nagyszerű témákkal.



• Jóváhagyás

1. Fényképek exportálása digitális képeretre.
2. Képek feltöltése Flickr-re és Facebookra,
3. videók feltöltése YouTube-ra.
4. Fényképnymtatás, fotókönyv, csésze, vászon, póló, puzzle és egérpár beállítása közvetlenül a programban.
5. Fényképek, zene és videók másolása DLNA kompatibilis lejátszóra, mint pl. Sony PS3, televízió, digitális képeret és mobiltelefon.



6. Fényképek és videók küldése e-mailen a barátoknak és a családnak.

7. Könnyű nyomtatás otthon.



• Védelem

1. Médiafájlok archiválása CD/DVD-re.
2. Biztonsági másolat és visszaállítás CD/DVD-ről, külső merevlemezről és weboldalról (2009 tavaszától).

11. Függelék:

Érzékelő felbontás	CMOS 1280x1024 pixel, érzékelő tartomány: 1/3 coll
Objektív	F 8,0, f = 7,1 mm, szög: 44°, 2G2P
Megvilágítás	4 beépített LED
Operációs rendszer	Microsoft Windows 98 SE / 2000 / ME / XP/ Vista
Nagyítás	2,4 collos képernyő: 3,5x/35x 17 collos képernyő: 19x/90x
Fehérkiegyenlítés	Automatikus
Megvilágítás	Automatikus
Kapacitás állókép módban	VGA - 640x480 pixel 1,3M - 1280x960 pixel
TV kimenet	NTSC/PAL
Videó mód	Videó: (audió nélkül) VGA 640x480 pixel 30 fps
Tömörítés	JPEG/MJPEG (AVI)
Digitális nagyítás	4-szeres digitális nagyítás előnézethez és lejátszáshoz
Kijelző	2,4 collos LCD
PC interfész	USB 1.1, MSD funkció
Memória	SD kártyaolvasó (SD kártya nélkül szállítjuk)
Tápellátás	2 db alkáli ceruzaelem
Méret (H x Szé x Ma):	54,5x73x96,5 mm, 40x64,5x15 mm (távtartó)
Tartozékok	USB kábel, használati útmutató, szoftver CD, TV kábel, távtartó
Csatolt szoftver	ArcSoft Media Impression™ 2.0

Ártalmatlanítás

A terméket nem szabad a háztartási szeméttel ártalmatlanítani. Adja le egy elektromos készülék gyűjtőhelyre vagy a szaküzletben újrahasznosítás céljából.