



Tele ötlettel
Conrad Szaküzlet 1067 Budapest, Teréz krt. 23. Tel: (061) 302-3588
Conrad Vevőszolgálat 1124 Budapest, Jagelló út 30. Tel: (061) 319-0250

Plustek Opticfilm 82001 SE
Rend. sz.: 37 41 54, 37 41 55, 37 41 56

Márkavédelem

© 2009 Plustek Inc. Minden jog fenntartva. A dokumentum másolása kizárólag csak engedéllyel történhet. A dokumentációban megnevezett összes készülékjelzés és márkanév az adott cégek tulajdona.

Felelősség

Bár minden erőfeszítést megtettünk, hogy a dokumentum tartalma helyes legyen, nem vállalunk garanciát a dokumentumban lévő hibákért, hiányosságokért vagy bármilyen típusú közlésért, attól függetlenül, hogy a hibánál hiányosságról vagy gondatlanságon alapuló nyilatkozatról, vagy más okról van szó. A használati útmutató tartalma előzetes tájékoztatás nélkül módosulhat. Nem vállalunk semmiféle felelősséget vagy garanciát ennek a használati útmutatónak a figyelmen kívül hagyása esetében.

Szerzői jog

Bizonyos dokumentumok, pl. csekkok, bankjegyek, igazolványok, államkötvények vagy nyilvános dokumentumok szkennelése törvényileg tilos és/vagy büntetőjogilag üldözendő cselekmény. Ajánljuk, hogy viselkedjen felelősségtudatosan, és tartsa tiszteltben a szerzői jogokat, ha könyveket, újságokat, folyóiratokat vagy más szkennel.

Környezettudatos információk

Érdeklődjön forgalmazójától vagy szakkereskedőjétől az újrahasznosításról, a kopásról, a cserealkatrészekről és a kopóanyagokról. A készüléket környezetbarát használat biztosítására terveztük és alakítottuk ki. Súlyt fektetünk arra, hogy a készülékünk megfeleljenek a környezeti szabványoknak. A készüléket a helyi előírásoknak megfelelően távolítsa el.

A készülék csomagolása újrahasznosítható.

Tudnivalók az eltávolításról

Védje Ön is a környezetét. Az elhasznált készüléket ne dobja a háztartási hulladék közé. Használja ki a területileg illetékes átvévhelynél történő ingyenes leadás lehetőségét.

A kézikönyvben található képernyőképek

A jelen kézikönyvben található képernyőképek a Windows-re vonatkoznak. Ha a Windows XP vagy Vista operációs rendszert alkalmazza, a képernyőképek kissé másképp néznek ki, de azonos módon funkcionálnak.

BEVEZETÉS

Gratulálunk az új Plustek szkennere megvásárlásához, és üdvözljük az innovatív képfeldolgozás világában. Az új szkennerevel számos napi irodai munkát tud elvégezni, például a képek számítógépre történő beolvasásával.

Mint az összes készülékünkénél, ennél a szkennernél is az egyszerű kezelhetőséget és a rendkívüli megbízhatóságot tartottuk szem előtt. Ezt a vevők meglepedésén alapuló jó hírnevünk is szavatolja.

Köszönjük, hogy mellettünk döntött a szkennere megvásárlásakor. Reméljük, hogy elégedett lesz a készülékkel, ugyanúgy, mint számos más alkalmazó is, és a jövőben is mellettünk fog dönteni.

Tudnivalók a kézikönyvhöz

A kézikönyv részletesen és egyszerűen írja le a szkennere telepítését és kezelését. Feltételezi, hogy jártas a Windows használatában. Ha nem így van, tájékozódjon a Microsoft Windows kézikönyvből a Windows alkalmazásáról, mielőtt a szkennert használni kezdené.

A kézikönyv első fejezetei a szállítás tartalmát és a szkennere használatához szükséges számítógépes rendszerkövetelményeket tartalmazzák. Vizsgálja meg a szállítás tartalmának teljességét, mielőtt elkezdi a Plustek szkennere telepítését. Ha egyes részek hiányoznak vagy megsérültek, lépjen kapcsolatba a kereskedővel, akitől a szkennert vásárolta, vagy forduljon közvetlenül a legközelebbi Plustek kirendeltség ügyfélszolgálatához (a címetek a kézikönyv végén találja).

Az I. fejezet a szkennere számítógéphez történő csatlakoztatását és a szkennere szoftverének telepítését tartalmazza. A II.

fejezet a szkennere két nyomógombját és a QuickScan program beállítási lehetőségeit ismerteti. A III. fejezet lépésről lépésre elmagyarázza, hogyan végezhet el egyszerűen egy szkennelési műveletet a QuickScan-gombbal.




Az A függelékben találja a hibaelhárításról szóló információkat és azokat a műszaki adatokat, amelyek a használat közben fellépő hibák megoldásában segíthetnek. Olvassa el az "A" függelék ("Hibaelhárítás"), mielőtt az ügyfélszolgálatához fordul. A "B" függelék tartalmazza a Plustek szkennere műszaki adatait. A "C" függelék tartalmazza a Plustek garanciális feltételeit, valamint a vevőszolgálati- és kapcsolati információkat.

Írásmódok a kézikönyvben

vastag	Fontos tudnivalók kiemelésre használjuk.
[XXX]	Az utasítások, ill. a képernyőn megjelenő üzenetek megjelenítésére alkalmazzuk.

Tudnivalók a szimbólumokról

A kézikönyvben a különösen fontos információk kiemeléséhez a következő szimbólumokat alkalmazzuk:

 Veszély	Veszély: Megmutatja, hogyan kell pontosan eljárni, hogy a sebesüléseket vagy baleseteket elkerülje.
 Achtung	Figyelem: Olyan információkat tartalmaz, amelyeket feltétlen be kell tartani, különben adatvesztésre vagy a készülék meghibásodására kerülhet sor.
 Tipp	Fontos ötletek: A hibák megelőzéséhez hozzájáruló információkra hívja fel a figyelmet.

Biztonsági előírások:

A készülék használata előtt olvassa el a következő fontos tudnivalókat, hogy elkerülje vagy csökkentse a sérülések vagy a károk bármilyen veszélyét.

1. Használat: Ezt a készüléket csak száraz belső helyiségekben szabad alkalmazni. Az alábbi körülmények esetén pára csapódhat le a készülék belsejében, ami hibás működést eredményez:
 - amikor a készüléket hideg helyről behozza egy meleg helyiségbe;
 - egy hideg helyiség felfűtésekor;
 - egy nedves helyiségben történő elhelyezéskor.

A páralecsapódás elkerülése érdekében tegye a következőket:

- 1) Tegye a készüléket egy lezárható műanyagzacskóba, mielőtt átvinné egy másik helyre.
- 2) Várjon 1-2 órát, mielőtt kivenné a készüléket a műanyagzacskóból.
2. Csak az együtt szállított hálózati tápegységet és USB-kábelt használja. Más hálózati tápegység vagy kábel használatakor esetleg nem működik a szkennere.
3. Tartsa szabadon a hálózati dugaszaljat arra az esetre, ha a hálózati dugó előre nem látható esetben sürgősen ki kell húznia.
4. A sérült kábel tüzet vagy áramütést okozhat. Ne csavarja meg, ne törje meg és ne sértse fel a hálózati kábelt.
5. Vegye le a hálózati kábelt, ha hosszabb ideig nem fogja használni a készüléket, pl. éjszakára vagy a hétvégére, hogy megszüntesse a tűzveszélyt.
6. Ne próbálja meg szétszedni a szkennert. Elektromos áramütés veszélye áll fenn. A szkennere felnyitása ezenkívül a garancia elvesztéséhez vezet.
7. Kerülje a szkennere ütődését, mert nagyon sérülékeny, és tönkremehet.
8. Válassza le az összes többi képfeldolgozó készüléket (másik szkennert, nyomtatót, digitális fényképezőgépet, webkamerát) a számítógépéről, mielőtt telepíti a meghajtószoftvert.
9. Jól őrizze meg a telepítő/alkalmazási CD-t, a SilverFast CD-t és a CD-ROM-tokot. Előfordulhat, hogy a jövőben ismét telepítenie kell a meghajtót és az alkalmazásokat.
10. Legyen feltétlenül tiszta a keze, amikor a diákkal és a negatívokkal foglalkozik. Ha poros lenne a filmanyag, próbálja meg lefújni, vagy egy puha ruhával letörölni róla.
11. A diákat és a negatívokat egy hűvös, száraz helyen tárolja, ahol nem éri őket közvetlen napsütés. Bánjon óvatosan velük, mivel a szakszerűtlen tárolás és kezelés lerontja minőségüket, és végül leronthatja a szkennelés eredményét is.

Rendszerkövetelmények¹

Windows

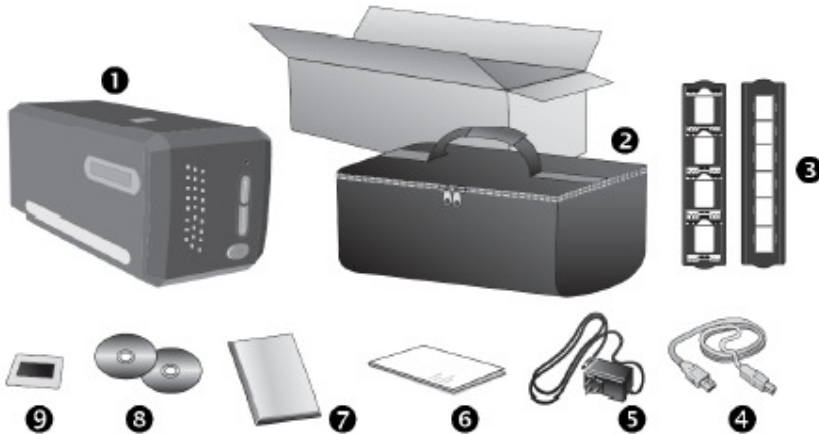
- ▣ 2 GHz CPU (vagy jobb)
- ▣ 2 GB RAM (4 GB RAM ajánlott)
- ▣ 10 GB merevlemez-memória
- ▣ CD/DVD-meghajtó vagy internet-csatlakozás
- ▣ USB-csatlakozó
- ▣ Windows XP / Vista / 7

Macintosh

- ▣ 2 GHz CPU (vagy jobb) (INTEL-alapú CPU, PowerPC NEM)
- ▣ 2 GB RAM (4 GB RAM ajánlott)
- ▣ 10 GB merevlemez-memória
- ▣ CD/DVD-meghajtó vagy internet-csatlakozás
- ▣ USB-csatlakozó
- ▣ Mac OS X 10.5 / 10.6 / 10.7

1 Nagyobb mennyiségű képadat szkenneléséhez vagy szerkesztéséhez magasabbak lehetnek a követelmények. A megadott rendszerkövetelmények csak irányelvül szolgálnak. Általánosságban érvényes: minél jobb a számítógép (alaplap, processzor, merevlemez, RAM, videokártya), annál jobb az eredmények.

A szállítás tartalma²



- 1 szkennер
- 2 párnázott hordtáska
- 3 tartó keretezett diákhoz és filmszalagtartó
- 4 USB-csatlakozókábel
- 5 hálózati tápegység
- 6 rövid használati útmutató
- 7 CD-ROM, a LaserSoft cég SilverFast programjával és sorozatszámával
- 8 program- és meghajtó CD-ROM
- 9 35 mm IT-8 Target (35 mm IT-8 Target nincs benne az összes szkennер-típusban)

² Őrizze meg a csomagolóanyagot az esetleges későbbi szállításhoz.



Tipp

A SilverFast-sorozatszám a SilverFast CD-ROM-tok előlapján látható.

A szkennер funkciói



Filmtartó-rés: Tolja be a filmtartót a szkennерbe a porvédő fedél alá. A filmtartót mindkét irányból be lehet tolni. A filmtartó oldalán lévő sínek rovátkáinak segítségével képenként bepattintható.

2 Működésjelző: Mutatja a szkennер státuszát.

lámpa	állapot
be	A szkennер be van kapcsolva, készen áll a szkennelésre.
ki	A szkennер ki van kapcsolva, mert vagy nincs bekapcsolva, vagy nem jól van bedugva a hálózati kábel a dugaszaljba.

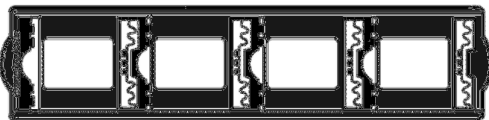
- 3 **IntelliScan gomb:** Ennek a gombnak a megnyomásával indíthatja el a SilverFast alkalmazást.
- 4 **QuickScan gomb:** Ennek a gombnak a megnyomásával egy előkonfigurált szkennelési műveletet hajthat végre.
- 5 **Be-/kikapcsoló:** Itt lehet bekapcsolni és kikapcsolni a szkennert.



- 6 **Sorozatszámcímké:** A szkennер hátoldalán található. Akkor van szüksége rá, ha a jövőben fel kell vennie a kapcsolatot szakkereskedőjével vagy a mi szervizközpontunkkal.
- 7 **Hálózati csatlakozás:** Ide kell csatlakoztatni az egy normál dugaszaljba csatlakoztatott hálózati tápegység tápvezetékét.
- 8 **USB-csatlakozó:** Ide kell csatlakoztatni az együttszállított USB-kábelt a szkennерnek a számítógép USB-portjára történő csatlakoztatása céljából.

Filmtartó

A csomag két filmtartót tartalmaz. Ők biztosítják a korrekt szkennelési eredményeket.



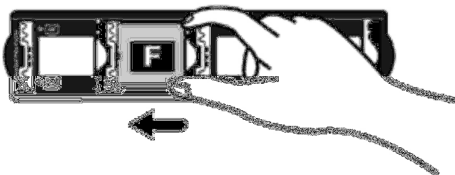
A. A keretezett 35 mm-es diapozitívek szkenneléséhez (max. 4 diapozitív)

B. 35 mm-es filmszalagok szkenneléséhez (max. 6 kép)

A tartó használata bekeretezett diákhoz

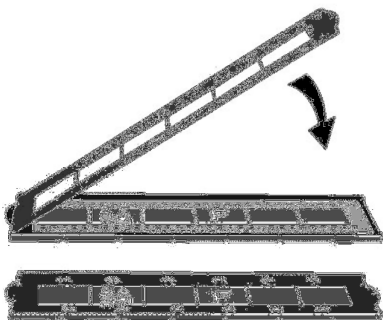
Rakja be a bekeretezett diákat az emulzióval bevont (matt) oldalukkal lefelé a mélyedésbe.

Ügyeljen a mélyedések kereténél található nyílakra és ábrákra. Az ábra szerint rakja be a bekeretezett diákat.



A filmszalagtartó használata

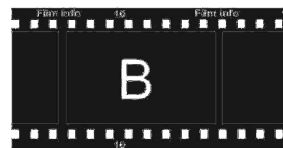
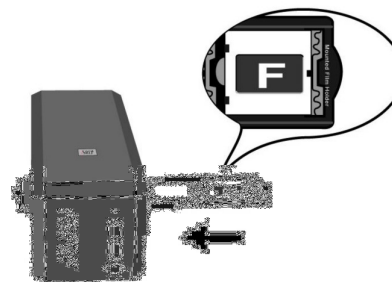
Rakja be a filmszalagot az emulzióval bevont (matt) oldalával lefelé a tartóba, és zárja le a fedelét.



Tipp

A helyes szkennelés érdekében a filmet mindig a képek fejrészével a szkennert hátdoldala felé rakja be (ahol a hálózati- és USB kábel található). Ügyeljen arra, hogy az emulzióval bevont (matt) oldal lefelé mutasson.

A filmek felső és alsó szélén információk láthatók, pl. a gyártó jele, képkockaszámok, filmkódok, sarzsszámok stb. Ha a filmet a fentiek szerint rakja be, ezek az információk egyértelműen leolvashatók (tehát nem tükrözve vagy fejjel lefelé).



Energiatakarékosság

Az energiafogyasztás alacsony szinten tartásához a szkennelő lámpa automatikusan kikapcsolódik a szkennelés befejezése után.

Ápolás és karbantartás



Ahhoz, hogy a szkennert hosszú távon megfelelően működjön, a következő, ápolásra és karbantartásra vonatkozó utasításokat be kell tartania.

▣ A szkennert nem szabad erősen poros környezetben használni. Takarja le a szkennert, ha nem használja. A porrészecskék és más idegen testek károsíthatják a készüléket.

▣ Ne próbálja meg szétszedni a szkennert. Elektromos áramütés veszélye áll fenn. A szkennert felnyitása ezenkívül a garancia elvesztéséhez vezet.

▣ Ne tegye ki a szkennert nagyon erős rezgéseknek. A belső alkatrészek tönkremehetnek ettől.

A szkennert a legjobban 10°C ... 40°C közötti hőmérsékleten működik.

I. fejezet A szkennert telepítése

Mielőtt elkezd a szkennert telepítenie, meg kell győződnie arról, hogy ehhez az összes rész a rendelkezésére áll. A szállítási tartalmát képező részek listáját "A szállítás tartalma" c. fejezetben találja a kézikönyv elején.

Telepítési feltételek

A szkennert együtt szállítjuk a NewSoft dokumentumkezelő programját, a Presto! PageManager-t, a szkennermeghajtót, a QuickScan Setting (gyors szkennelés beállítása) programot, és a LaserSoft cég SilverFast programját. A Mac OS X alatt csak a SilverFast kompatibilis, és telepíteni kell. A többi együtt szállított alkalmazás nem kompatibilis a Mac OS X operációs rendszerrel. Ahhoz, hogy a szoftverek telepítéséhez és a dokumentumok szkenneléséhez és tárolásához elegendő hely legyen, legalább 10 GB szabad tárhelyre van szükség.

Hardverkövetelmények

Ez a szkennert USB-n (Universal Serial Bus) továbbítja az adatokat, ezáltal lehetséges a csatlakoztatása működés közben, újraindítás nélkül (Hot Plug and Play). Vegye figyelembe, hogy a számítógép hátoldalán lévő USB csatlakozó már foglalt lehet, és további csatlakozókat találhat a monitoron vagy a tasztatúrán. Ha problémát okoz Önnek a számítógépén lévő USB csatlakozó beazonosítása, olvassa el az ehhez tartozó számítógépes dokumentációt.

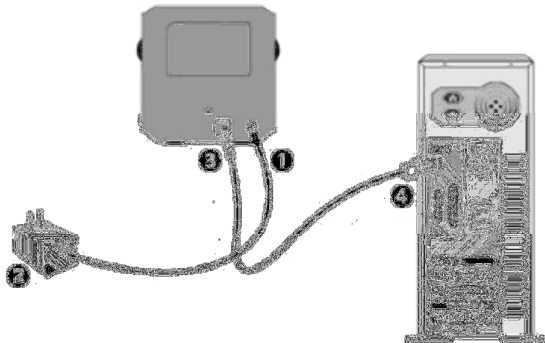
Ha az Ön számítógépén nem található ilyen USB csatlakozó, be kell szereznie egy USB csatlakozó kártyát, hogy kibővítsa számítógépét USB-vel.

Windows telepítés

A szkennert telepítése és alapbeállítása

Kövesse az utasításokat lépésről lépésre a Plustek USB-szkennert telepítéséhez.

1. lépés - A szkennert csatlakoztatása a számítógéphez 3



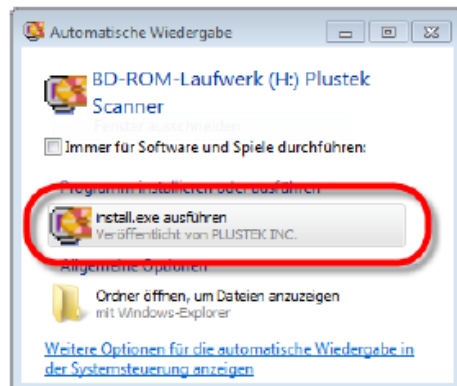
- 1 Kösse össze a hálózati tápegységet a szkennert tápcsatlakozójával.
- 2 A hálózati tápegység másik végét dugja be egy szabványos hálózati csatlakozóaljba.
- 3 Az együtt szállított USB kábel négyzet alakú dugóját csatlakoztassa a szkennert USB csatlakozójához.
- 4 Az együtt szállított USB-kábel téglalap alakú dugóját csatlakoztassa a számítógép USB-hüvelyébe.

Megjegyzés: Ha van már egy másik USB-készülék csatlakoztatva a számítógéphez, a szkennert csatlakoztassa egy szabad USB-porthoz.

3 A szkennert ábrái eltérhetnek a valóságos kinézetiktől.

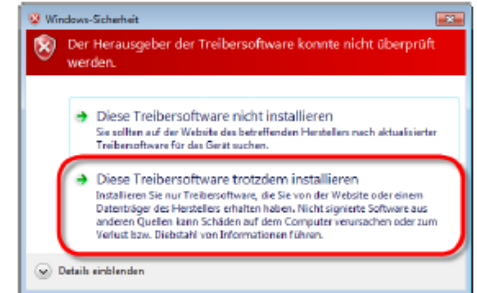
2. lépés - A szoftver telepítése

- 1 Rakja be a szkennert együtt szállított CD-t a számítógép CD-ROM-meghajtójába. Kattintson



az [Automatische Wiedergabe] (automatikus megjelenítés) ablakban az [install.exe ausführen] (...futtatása) opcióra. Ha nem indul el automatikusan a telepítés, böngéssze át a CD-ROM-meghajtót, és futtassa kézzel az [install.exe] fájlt.

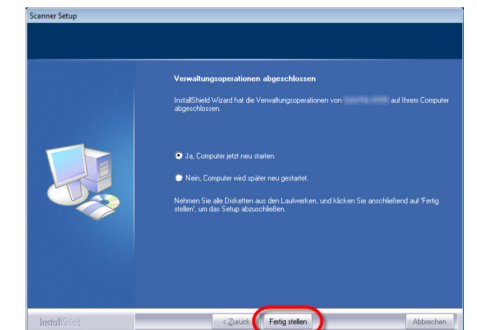
2. Kattintson a [Benutzerkontensteuerung] (felhasználói kontókezelés [users account]) párbeszédablakban a [Ja] (igen) gombra. Az előreugró asszisztens (Varázsló) ablakban kattintson a [Weiter] (tovább) gombra, és kattintson a [Windows-Sicherheit] (Windows Biztonság) ablakban a [Diese Treibersoftware trotzdem installieren] (Mindenképpen telepítse ezt a meghajtószoftvert) opcióra. Majd kattintson az előreugró Varázsló-ablakban a [Fertig stellen] (befejezés) gombra.



3. Az új USB-szkennert szükséges szoftverek telepítéséhez kövesse a képernyőn megjelenő utasításokat.



4. A szoftverek telepítése után zárjon be minden nyitott alkalmazást, és kattintson a [Fertig stellen] (befejezés) gombra számítógépe

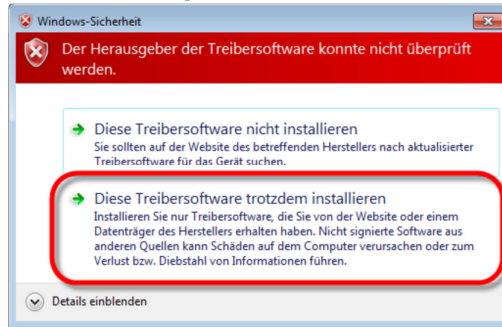


újraindításához.

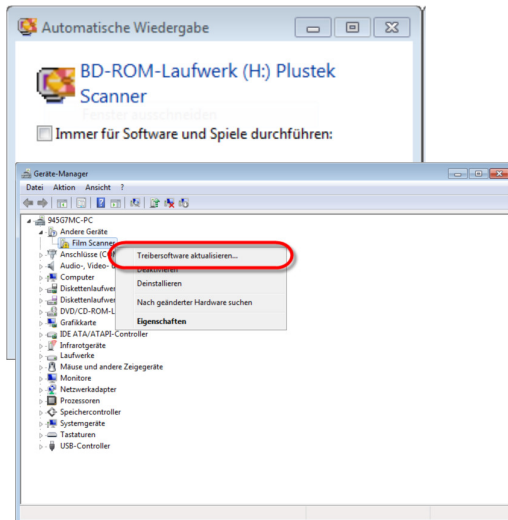
Ha sikeres volt a telepítés, akkor megjelenik egy új QuickScan-szimbólum a Windows tálcán azt jelzi, hogy a szkennert a szkenner szoftver megfelelően elindult, és a számítógép és a szkenner kommunikálnak egymással.



A QuickScan szimbólum



Tipp



kijelzés	állapot
	A QuickScan sikeresen elindult. A szkennert csatlakoztatva van a számítógéphez, és használatra kész.
	Nincs kapcsolat a számítógép és a szkenner között.
Nincs kijelzés	Bezárta a QuickScan programot - attól függetlenül, hogy a szkenner a számítógéphez csatlakozik vagy sem.

A szkennert csatlakoztatása után a Windows XP / Vista számára kövesse a képernyőn megjelenő telepítési utasításokat.

Kézi szoftver-telepítés

1. Rakja be a szkennertel együtt szállított CD-t a számítógép CD-ROM-meghajtójába. Kattintson az [Automatische Wiedergabe] (automatikus megjelenítés) ablakban az [install.exe ausführen] (...futtatása) opcióra. Ha nem indul el automatikusan a telepítés, böngéssze át a CD-ROM-meghajtót, és futtassa kézzel az [install.exe] fájlt. Kattintson a [Benutzerkontensteuerung] (felhasználói kontővezérlés [users account]) párbeszédablakban a [Ja] (igen) gombra. Kövesse az előreugró üzenet telepítési utasításait.



2. Kattintson a [Geräte-Manager] (készülékkezelő) ablakban az [Andere Geräte] (más készülékek) mezőn a jobb egérgombbal a szkennert, és válassza ki az előreugró menüből a [Treibersoftware aktualisieren] (meghajtó szoftver frissítése) opcióra. A megjelenő ablakban kattintson az [Auf dem Computer nach Treibersoftware suchen] (Meghajtószoftver keresése a számítógépen) mezőre, majd kattintson a [Durchsuchen] (böngészés) gombra.

3. Válassza ki az [Ordner suchen] (mappa keresése) ablakban azt a mappát vagy CD-ROM-meghajtót, amely tartalmazza a szkennert meghajtóját, és kattintson az [OK] gombra, hogy visszatérjen az előző képernyőre. Kattintson a [Weiter] (tovább) gombra, és a [Diese Treibersoftware trotzdem installieren] (Mindenképpen telepítse ezt a meghajtószoftvert) az előreugró

[Windows-Sicherheit] (Windows Biztonság) ablakban.

4. Az új USB-szkennerhez szükséges szoftverek telepítéséhez kövesse a képernyőn megjelenő utasításokat.

▣ Az együtt szállított USB-kábelt használja?

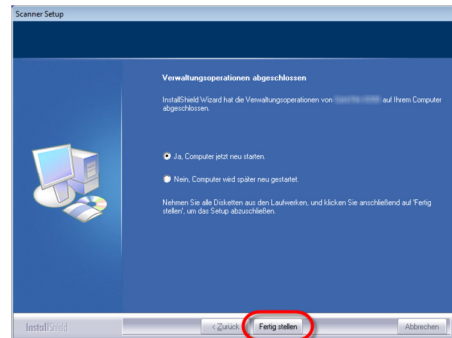
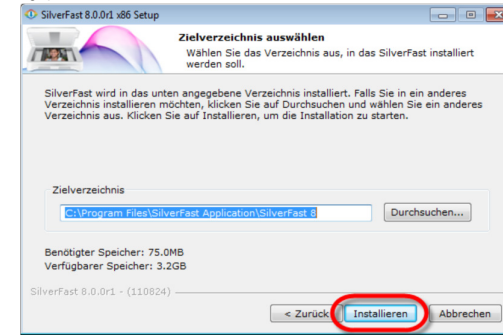
▣ Be van dugva az USB-kábel négyzet alakú dugója a szkennertől a szkenner hátoldalán lévő csatlakozóba?

▣ Be van dugva az USB kábel téglalap alakú (laposabb) dugója a számítógép hátoldalán lévő csatlakozóba?

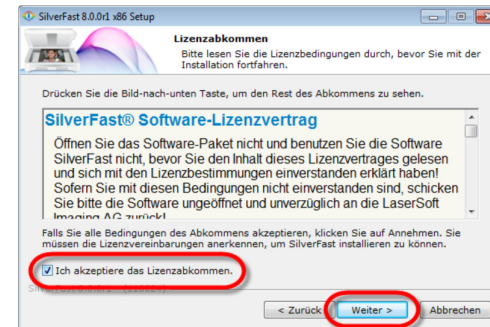
Ha nem tartotta be az ebben a kézikönyvben leírt telepítési eljárást, válassza le az USB-kábelt a szkennerről, és telepítse újra a szoftvert a CD-ROM-ról. A szkennert a szkenner szoftverjének az ismételt telepítéséhez kattintson a [Start]-ra, válassza az [Ausführen] (Futtatás) opciót, és írja be a d:\install.exe parancsot (ahol d:-ként a CD meghajtó betűjelölését kell megadni). Kövesse gondosan a képernyőn megjelenő telepítési utasításokat. Indítsa újra a számítógépet, és csatlakoztassa az USB-kábelt ismét a szkennerhez, miközben a számítógép bekapcsolva marad.

A SilverFast telepítése a Windows alatt

Ezt a szkennert a korszerű és funkciókban gazdag SilverFast szkennert-alkalmazással együtt szállítjuk. Rakja be a SilverFast-CD-t az optikai lemez meghajtóba, kattintson az [InstallPilot.exe ausführen] (...futtatása) fájlra a Telepítő Varázsló elindítása céljából, majd kövesse az alábbi utasításokat az alkalmazás telepítéséhez:



5. A szoftverek telepítése után zárjon be minden nyitott alkalmazást, és kattintson a [Fertig stellen] (befejezés) gombra számítógépe újraindításához.



1. Kövesse az utasításokat a képernyőn. Tegye aktívvá az [Ich akzeptiere das Lizenzabkommen] (Elfogadom a licencmegállapodást) jelölőnégyzetet, és kattintson a [Weiter] (tovább) gombra a folytatáshoz.

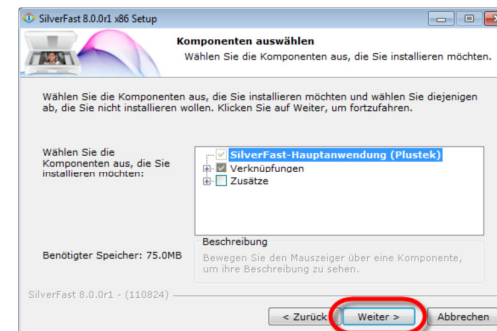
Lehetséges telepítési problémák

Olvassa el még egyszer figyelmesen ennek a kézikönyvnek a telepítési útmutatóját és a nyomtatásos rövid használati útmutatót.

Ha továbbra is fennállnak a problémák, vizsgálja meg a következőket:

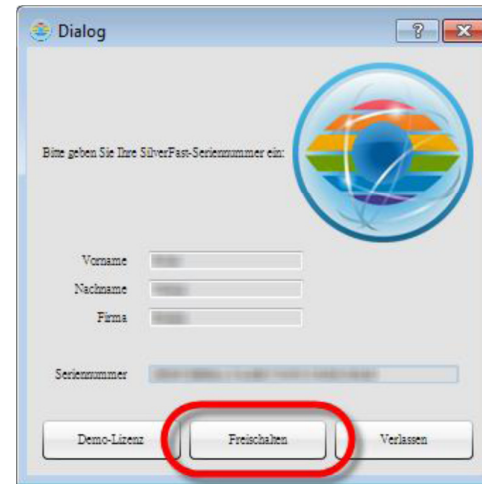
▣ Rendelkezésre áll 10 GB szabad tárolóhely a merevlemezen?

▣ Csatlakoztatva van a szkennert a számítógéphez?

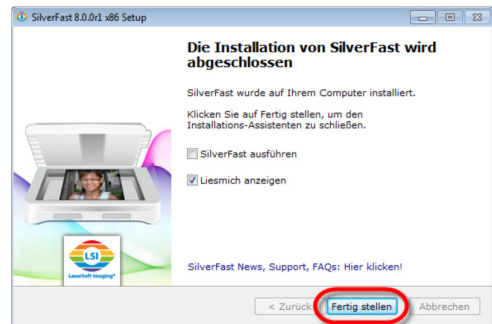
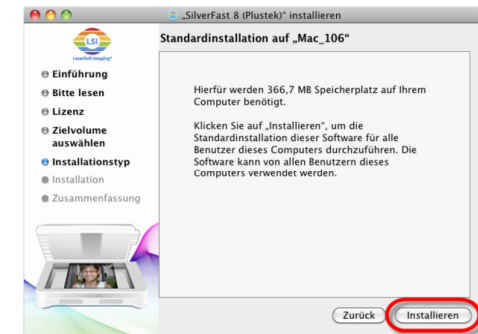


2. Válassza ki a telepítendő komponenseket a megfelelő jelölőnégyzet aktiválása révén. Majd kattintson a [Weiter] (tovább) gombra a folytatáshoz.

3. Ha az alkalmazást egy másik könyvtárba akarja telepíteni, adja be pontosan a kívánt könyvtár nevét a [Zielverzeichnis] (célkönyvtár) mezőbe, vagy pedig kattintson a [Durchsuchen...] (tallózni) szövegre, és válasszon ki egy másik könyvtárat a párbeszédablakban. Majd kattintson az [Installieren] (telepítés) gombra a folytatáshoz.



6. Az alkalmazás elindítása után töltsé ki a [Vorname] (keresztnév), a [Nachname] (családnév) és a [Seriennummer] (sorozatszám) mezőt, majd kattintson a [Freischalten] (engedélyezés) gombra a SilverFast engedélyezése céljából. Hagyja a SilverFast-CD-t mindaddig a számítógépből, amíg nem engedélyezte a SilverFast alkalmazást. A SilverFast-sorozatszám a SilverFast CD-ROM-tok előlapján látható.



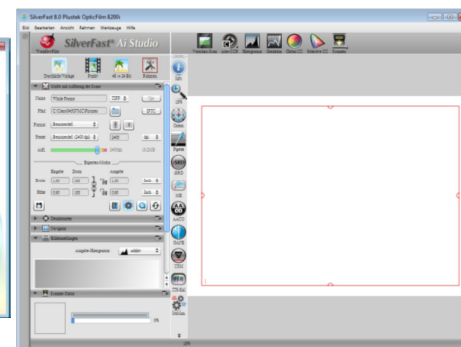
4. A telepítés befejezése után tegye aktívá a kívánt opció(ka), majd kattintson a [Fertig stellen] (befejezés) gombra a telepítőprogram befejezése céljából.



5. Indítsa el a SilverFast-alkalmazást az asztalon lévő parancsikonnal. Nézze meg a [Bildquelle] (képforrás) és a [Sprachauswahl] (nyelv kiválasztása) pontokat, majd kattintson a [Start] gombra az alkalmazás elindítása céljából.



A Mac OS alatti telepítéskor nem kell telepítenie szkennermeghajtót. A szkennermeghajtót már tartalmazza a SilverFast telepítője.



7. Várjon, amíg el nem indul az alkalmazás. Így néz ki a SilverFast-alkalmazás fő kezelőfelülete.

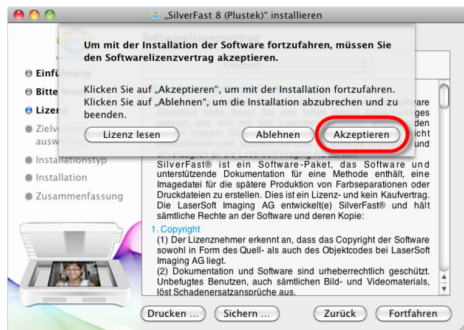
Mac OS X telepítése



Tipp

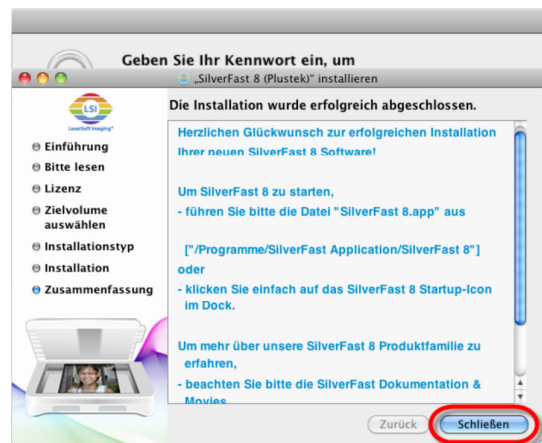
A Mac OS alatti telepítéskor nem kell telepítenie szkennermeghajtót. A szkennermeghajtót már tartalmazza a SilverFast telepítője.

Ezt a szkennert a korszerű és funkciókban gazdag SilverFast szkenneralkalmazással együtt szállítjuk. Rakja be a SilverFast-CD-t az optikai lemezmeghajtóba, kattintson a [SilverFast InstallPilot] menüpontra a Telepítő Varázsló elindítása céljából, majd kövesse az alábbi utasításokat az alkalmazás telepítéséhez:



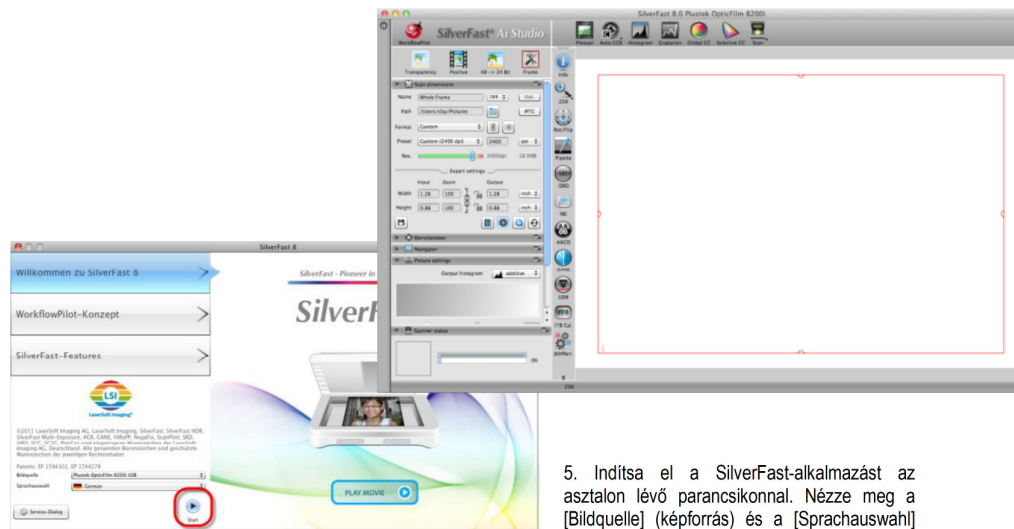
1. Kövesse az utasításokat a képernyőn. Kattintson az [Akzeptieren] (elfogadás) gombra, ha felszólítást kap a szoftver licenmegállapodás elfogadására.

2. Kattintson az [Installieren] (telepítés) gombra az alkalmazás telepítésének a megkezdése céljából.



3. Adja be az aktuális felhasználói kontó jelszavát a [Kennwort] mezőbe, és kattintson az [OK] gombra a folytatáshoz.

4. A telepítés lezárása után kattintson a [Schließen] (lezárás) gombra a telepítőprogram lezárása céljából.

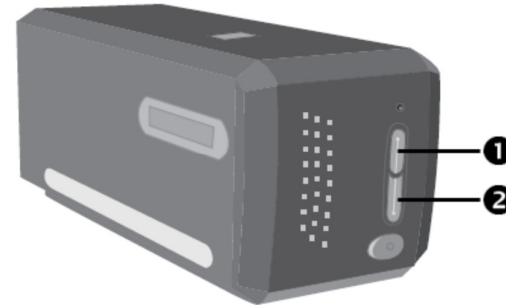


5. Indítsa el a SilverFast-alkalmazást az asztalon lévő parancsikonnal. Nézze meg a [Bildquelle] (képforrás) és a [Sprachauswahl] (nyelv kiválasztása) pontokat, majd kattintson a [Start] gombra az alkalmazás elindítása céljából.



6. Az alkalmazás elindítása után töltse ki a [Vorname] (keresztnév), a [Nachname] (családnév) és a [Seriennummer] (sorozatszám) mezőt, majd kattintson a [Freischalten] (engedélyezés) gombra a SilverFast engedélyezése céljából. Hagyja a SilverFast-CD-t mindaddig a számítógépből, amíg nem engedélyezte a SilverFast alkalmazást. A SilverFast-sorozatszám a SilverFast CD-ROM-tok előlapján látható.

7. Várjon, amíg el nem indul az alkalmazás. Így néz ki a SilverFast-alkalmazás fő kezelőfelülete.



A szkennert különböző üzemmódokon használhatja:

▣ A SilverFast Launcher (indító) használata az IntelliScan gomb segítségével. Ez a független program bővített szkennerek funkciók használatát teszi lehetővé. További információk a SilverFast használati útmutatójában találhatók.

▣ A QuickScan (gyorszkennelés) funkcióval, a QuickScan gomb megnyomása által. A „QuickScan Setting” (QuickScan) program a szkennerek szoftverével együtt automatikusan telepítődik.

A szállítás részét képező CD-n a telepítő- és felhasználói programmal együtt egy képszerkesztő program is található. Ezzel a beszkennelt képeket a szűrők és eszközök segítségével módosíthatja és szerkesztheti.

A QuickScan programmal a képek közvetlenül beszkennelhetők a képszerkesztő program használata nélkül.

Ezekhez a funkciókhoz további információkat a QuickScan Online súgóban talál (a ságóoldalakra úgy juthat el, hogy rákattint a tálcán lévő QuickScan szimbólumra, majd kiválasztja a [Hilfe] (súgó) pontot).



Az IntelliScan- és a QuickScan-gomb csak a Windows alatt használható.

Tipp

Az IntelliScan-gomb használata

Az IntelliScan-gombbal indítható el az együtt szállított SilverFast-alkalmazás, amellyel fejlett szkennelési funkciókat lehet végrehajtani, pl. a por és karcok eltávolítását, a zajok elnyomását, a negatívak optimalizálását, stb.



A SilverFast részletes beállításait és funkcióit a SilverFast felhasználói kézikönyv írja le.

Tipp

II. fejezet

A szkennerek használata

A szkennerek 35 mm-es diapozitívokat és negatívfilmeket fogad el. Viszont lehetséges, hogy az alkalmazott felhasználói program tovább korlátozza a maximális információmennyiséget. A szkennelhető dokumentumok terjedelme ezenkívül függ a számítógépe munkamemóriájától és a merevlemezen lévő szabad tárolóhely méretétől.

A QuickScan gomb használata

A QuickScan gombbal a képeket kényelmesen beszkennelheti és azokat automatikusan albumokba mentheti, majd azután a NewSoft Presto! PageManager programba küldheti további képszerkesztési munkálatokhoz. Nyomja meg egyszerűen a szkennerek előlapján lévő QuickScan-gombot, és a szkennerek elkezdik a diák és a negatívak beszkennelését. Mielőtt még elindítaná az első szkennelést a QuickScan-gombbal, ajánlatos előbb beállítani a QuickScan-programot igényeihez és preferenciáihoz.

A QuickScan-beállítások és az előnézet funkció

A QuickScan beállítások

Kattintson a jobb egérgombbal a QuickScan ikonra, vagy kattintson kétszer

a Windows rendszertálcán a QuickScan ikonra.  A megjelenő menüben kattintson az [Eigenschaften] (tulajdonságok) opcióra.



▣ Válassza ki a következőket: [Vorlagentyp] (az eredeti fájtája = a beszkennelendő anyag), [Verwendung] (alkalmazás; az az alkalmazói szoftver, amellyel tárolni kell, vagy amelyet futtatni kell), [Dateiformat] (fájlformátum), [Dateipfad] (fájltárolási útvonal), [Präfix des Dateinamen] (a fájlnev előtagja; a szoftver a fájlnevhez 4 számjegyet fűz hozzá a 0000-val kezdődően a szekvenciális szkennelés számára).

▣ Tegye aktívvá (rakjon pipát) az opciókat a [Vorschau] (előkép) pontban, vagy az [Aktivieren] (aktiválás) és/vagy a [Bestätigen] (megerősítés) jelölőnégyzetben.

▣ Válassza ki az automatikus szerkesztés opcióit.

Ügyeljen arra, hogy a [Farbverstärkung] (színerősítés) funkció csak "negatív" (Negatív) üzemmódban elérhető. A [Farbangleich] (szinkiegyenlítés) funkció csak a [Transparenz] (diapozitív) üzemmódban elérhető. Az [Automatische Dichte] (automatikus fedettség) funkció mind a [Transparenz] (diapozitív), mind a [Filmnegative] (negatív film) üzemmódban is elérhető.

A színelőfeldolgozásnál alkalmazott különböző módszerek miatt az [Automatische Dichte] (automatikus telítés) és a [Farbangleich] (szinkiegyenlítés) nem alkalmazható egyszerre.

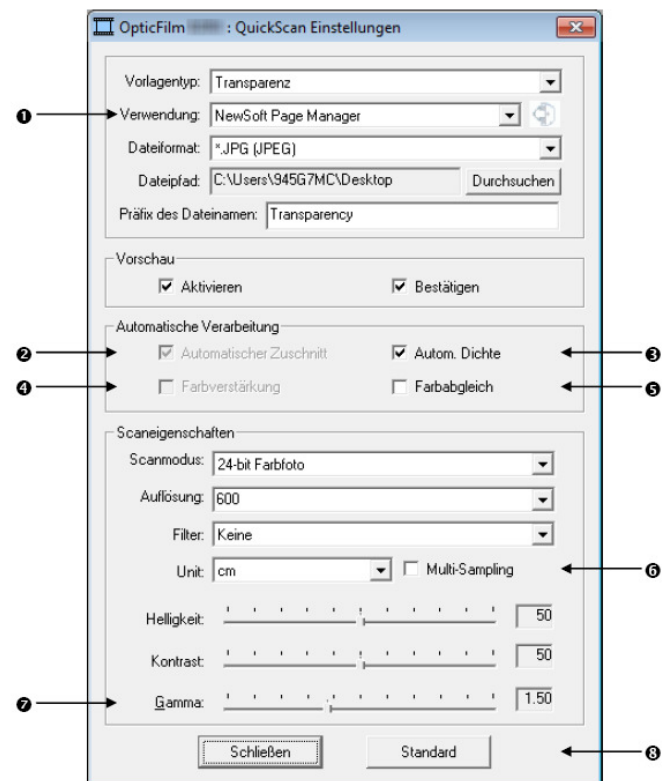
Az [Automatischer Zuschnitt] (automatikus kivágás) funkció az [Automatische Dichte] (automatikus fedettség) funkció mellett automatikusan végrehajtódik.

▣ Opciók kiválasztása a [Scaneigenschaften] (szkennelési tulajdonságok) számára:

Beállítható a [Scanmodus] (szkennelési üzemmód), [Auflösung] (felbontás), [Filter] (szűrő), [Helligkeit] (fényesség), [Kontrast] (kontraszt), [Gamma].

▣ Kattintson a [Standard] gombra az alapbeállítások visszaállításához.

▣ Kattintson a [Schließen] (bezárás) gombra a legújabb beállítás tárolása és a QuickScan ablak bezárása céljából.



Fontos szkennelési beállítások

1 Verwendung (alkalmazás)

A menü a fájlopciókat, a Page Manager és a Photoshop programokat tartalmazza, amelyek közül kiválaszthatja a kívánt képszerkesztő szoftvert.

2 Automatischer Zuschnitt (automatikus kivágás)

Ennek a jelölőnégyzetnek az aktívá tétele a hatására a QuickScan meghajtó automatikusan felismeri az eredeti méreteit, és ennek megfelelően vágja körbe a szkennelési területet. A körbevágott szkennelési terület mindig téglalap alakú, azaz a nem egyenes eredeti-szélek nem kerülnek kivágásra.

AUTOM.Dichte (automatikus fedettség)

Ha ezt az jelölőnégyzetet aktiválja, a hisztogram automatikusan úgy áll be, hogy a szkennelt kép tisztán jelenik meg. Ez úgy történik, hogy a különböző színtónusok közötti kontrasztot megnöveli.

Ez a funkció diapozitív és negatív film üzemmódban is elérhető.

4 Farbverstärkung (színerősítés)

Ezzel a funkcióval a negatív alulvilágított zöld és kék részei kiegyenlítődnek.

Ha ezt a funkciót választja, az előszkennelési- és szkennelési időtartam jelentősen meghosszabbodik.

Ez a funkció csak negatív üzemmódban áll rendelkezésre.

☉ **Farbangleich (színiegyenlítés)**

Ez a funkció különleges színiegyenlítő technikát kínál, hogy a színek konzisztenciáját az eredeti kép és az Ön változata között megtartsa.

Ez a funkció csak diapozitív üzemmódban áll rendelkezésre.



Tipp

A különböző színelőfeldolgozó módszerek miatt az automatikus fedettség- és színiegyenlítés funkciót nem lehet egyszerre használni. Ha az automatikus fedettséget választja, a színiegyenlítő funkció szürkén jelenik meg és nem hozzáférhető. Ha a színiegyenlítést választja, akkor az automatikus kitöltés jelenik meg szürkén, és nem hozzáférhető.

☉ **Multi-Sampling (többszörös mintavételezés)**

Nagyobb szkennelési sebességhez deaktiválja a **Qualität** (minőség) üzemmódot.

A zajok minimalizálásához a **Multi-Sampling** 4-szer szkennel a szkennelési folyamat során.

☉ **Gamma**

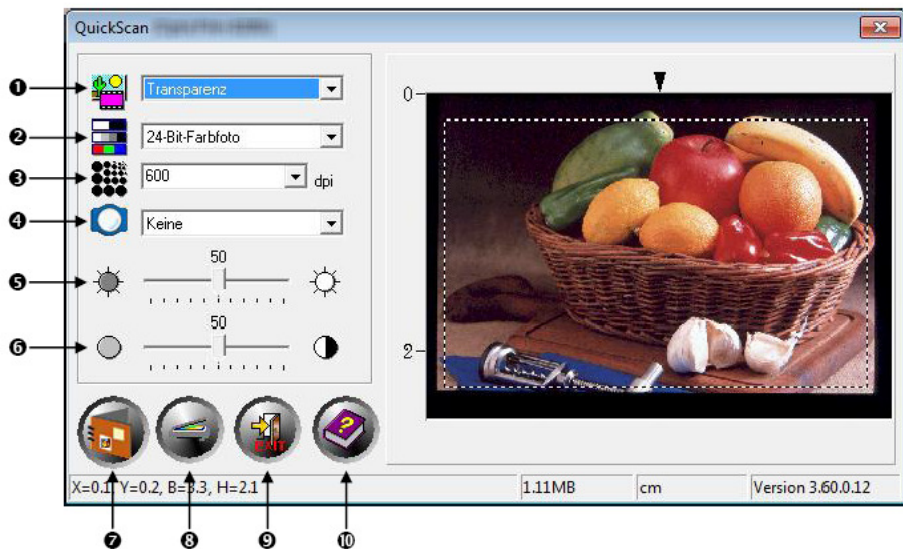
A Gamma beszkennelendő kép színeinek a beállítására szolgál. A gamma állításával a kiválasztott színcsatorna színspektrumát változtathatja. A gamma értékek elsősorban arra szolgálnak, hogy egy szín fényerejét megmérjük. Minél magasabb a gamma érték, annál világosabbnak tűnik a szín.

☉ **Standard**

Ha a **Standard** gombra kattint, az összes beállítás visszaáll az alapértékére.

Az előnézeti ablak

Ezt az ablakot csak akkor lehet használni, ha a [Vorschau] (előnézet) pontnál rákattintott az [Aktivieren] és a [Bestätigen] jelölőnégyzetre. A QuickScan-gomb megnyomásakor nyílik meg.



Quelle (forrás) - Közli a szkennelről, hogy milyen eljárást használjon a képek szkenneléséhez.

- **Transparenz (diapozitív)** – Használja ezt a üzemmódot diapozitív filmek szkenneléséhez.

- **Dias (diák)** - Ez az üzemmód diapozitívok szkennelésére szolgál.



Scanmodus (szkennelési mód) - Meghatározza a szkennelendő eredeti típusát. Három beállítás közül választhat:

- **8-bit-Grauskala (8 bites szürkeskála)** – A dokumentumokat fekete/fehér képként szkennelni be. Itt 256 szürkeárnyalat szimulációjával állnak elő a fényképek és grafikák színmélységi- és árnyékeffektusai.

- **16-bit-Grauskala (16 bites szürkeskála)** – eredetű fekete/fehér fotóminőséghez több mint 65 000 szürkeárnyalattal.

- **24-bit-Farbe (24 bites színes)** - A dokumentumokat milli színrel szkennelni be. Ezt a üzemmódot válassza színes diapozitív vagy negatív filmek szkenneléséhez.

- **48-bit-Farbe (48 bites színes)** – színes fénykép minőséghez milliárd színnel, amelyek a legmagasabb professzionális igényeknek felelnek meg.

- ☉ **Auflösung (felbontás)** - A felbontás dpi-ben (képpont collonként) van megadva. Minél nagyobb a felbontás, az eredeti annál több részlete kerül mentésre, és annál több memóriahelyet igényel a szkennelés eredménye.



Filter (szűrő) - A szűrők segítségével élesebb eredményt hozhat létre, eltávolíthatja a felesleges pixeleket, vagy a torzításokat javíthatja.

Nincs

Mittelwert (középtérték): A középtérték szűrőopció egy kép átlagos színmélységét határozza meg, és a szomszédos pixelek értékei az átlag érték felé közelítenek. Ez lágyabb átmenetek létrehozására szolgál.

Weichzeichnen (lágy rajzolat): A lágy rajzolat szűrőopció a kép színtartóit lágyítja. A sötét szélek világosabbak lesznek, és a világos szélek sötétebbé válnak. Ez egy lágyabb kontrasztot vezet.

Mehr weichzeichnen (több lágy rajzolat): Intenzívebbé teszi a lágyítási effektust.

Schärfen (élesítés): Az élesítés szűrőopció a képen belüli kontúrokat egymástól jelentősen elhatárolja. A sötét részek széleinél erősödik a sötétség, és a világos szélek még világosabbak lesznek. Ez erősebb kontrasztot eredményez, és a kép összességében élesebb lesz.

Mehr schärfen (több élesítés): Intenzívebbé teszi az élesítési effektust.

Unschärf (életlenség megszüntetése): Élesíti a képen a széleket a lágy rajzolat eltávolításához.



- ☉ **Fényerő** - Az a fény mennyiség, amivel az eredeti a szkennelés alatt meg van világítva.



☉ **Kontraszt** - A kontraszt szabályzóval egy kép gradiens görbét lehet szabályozni. A középső tónusértékekből visszavesz, a sötétebb és világosabb tónusértékeket ezzel szemben erősebben hangsúlyozza.



- ☉ **Szkennelés** – A diát vagy a negatívot az aktuális beállításokkal beszkennelni és tárolja.



☉ **Előkép** – Előszkennelést végez a diák vagy a negatívok egy előképének a megjelenítése céljából.



- ☉ **Befejezés (kilépés)** – Befejezi a programot.



- ☉ **Online-súgó** – Megnyitja az online-súgót.

III. fejezet Egyszerű szkennelés

A QuickScan-program segítségével sok diát vagy filmcsíkot lehet beszkennelni gyors egymásutánban anélkül, hogy minden esetben bajmóldni kellene bonyolult felhasználói felületekkel vagy beállításokkal. Az alábbi leírás egyszerű vezérfonalként lépésről lépésre ismerteti ezt a funkciót.

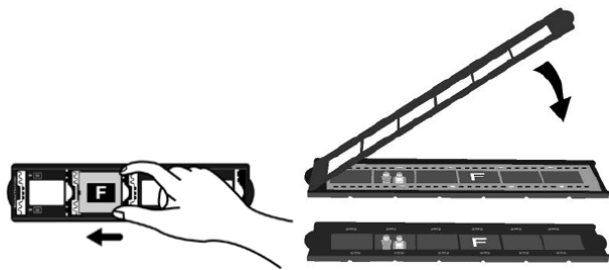
1. lépés A szkennelők bekapcsolása

Győződjön meg arról, hogy a szkennelők USB- és a tápkábele helyesen van csatlakoztatva, és a nyomja meg a be-/kikapcsolót. Kigyullad a működésjelző fény, jelezvén, hogy a szkennelők be van kapcsolva.



2. lépés A film berakása a filmtartóba

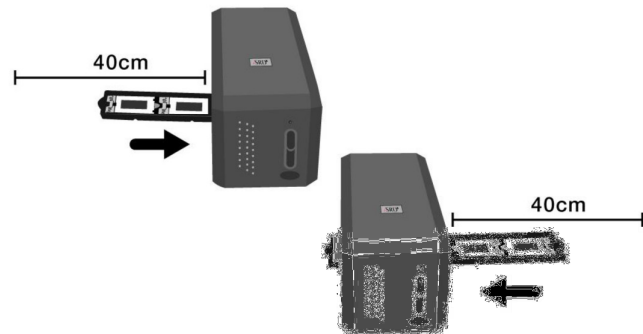
Használja az együtt szállított filmtartót a diák és a filmcsíkok beszkenneléséhez. Továbbiakat lásd a "BEVEZETÉS, Filmtartó" c. fejezetben.



3. lépés A filmtartó betolása

Tolja be a filmtartót a szkennelőkbe a porvédő fedél alá. A filmtartót mindkét irányból be lehet tolni. A filmtartó oldalán lévő sínek rovátkáinak segítségével képenként bepattintható.

Biztosítson kb. 40 cm széles területet a szkennelők mindkét oldalán, amikor a filmtartót berakja és kiveszi.



Amikor a filmtartó bepattan a jelzett helyzetébe, a kezén érezheti. Szkennelés előtt mozgassa óvatosan ide-

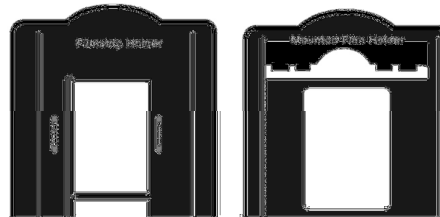


Tipp

oda a filmtartót, hogy biztos legyen abban, hogy a filmtartót jó helyzetben pattintotta be.

A filmtartó felső oldala „Mounted Slide Holder” (tartó keretezett diákhoz) vagy „Filmstrip Holder” (filmcsík-tartó) felirattal van jelölve. A helyes szkenneléshez ennek az oldalnak mindig felfelé kell néznie.

A filmtartót óvatosan, erős nyomás nélkül kell a szkennelőkbe betolni.



A filmtartót óvatosan, erős nyomás nélkül kell a szkennelőkbe betolni.

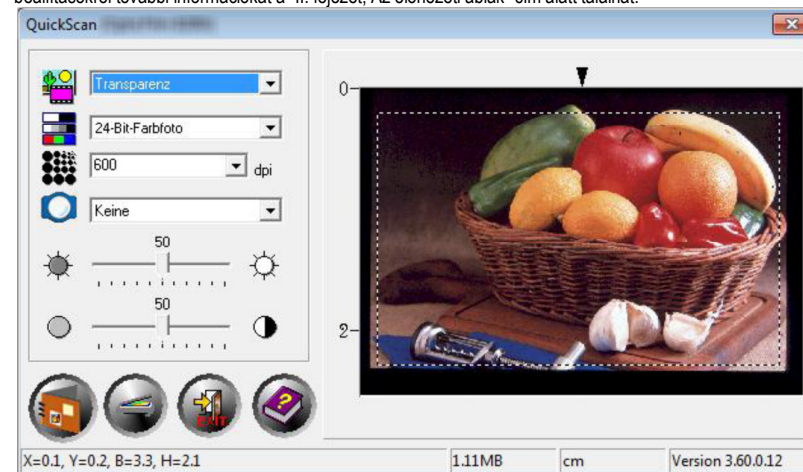
4. lépés A QuickScan-gomb megnyomása

Győződjön meg arról, hogy a filmtartó bepattan egy jelölt helyzetbe a helyes szkennelés biztosítása érdekében. Majd nyomja meg a QuickScan-gombot a szkennelés megkezdése céljából.



5. lépés A QuickScan-beállítások konfigurálása

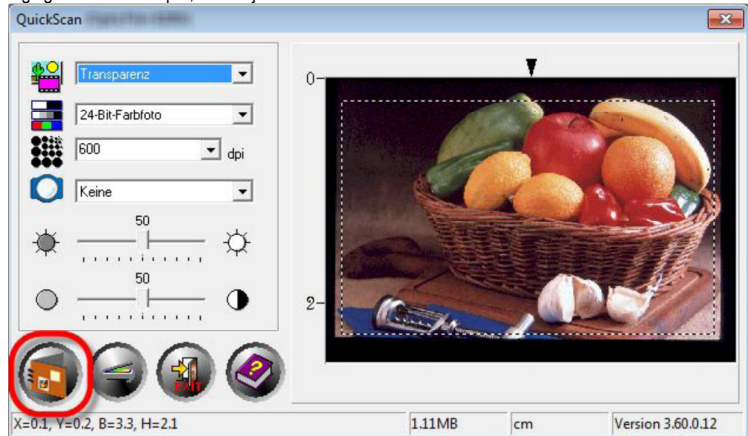
Ha a [Vorschau] (előnézet) fejezet szerint aktívá tette a QuickScan-beállítási ablakban az [Aktivieren] és a [Bestätigen] jelölőnégyzetet, megjelenik az előnézeti ablak, amelyben az igényeinek megfelelő utóbeállításokat megteheti. A lehetséges beállításokról további információkat a "II. fejezet, Az előnézeti ablak" cím alatt találhat.



6. lépés A szkennelés

Amikor ellenőrizte, hogy az összes beállítás már megfelel az igényeinek, kattintson a [Scan] gombra, hogy elkészítse a

végleges szkennelt képet, és tárolja azt a merevlemezén.



A függelék - Hibaelhárítás Kapcsolat a szkennelrel

Ha összeköttetési problémák merülnek fel, először az összes kábeles csatlakozást vizsgálja meg. A QuickScan szimbólum a Windows tálcán azt mutatja, hogy a szkennel szoftvere megfelelően elindult, és a számítógép és a szkennel kommunikálnak egymással.

kijelzés	állapot
	A QuickScan sikeresen elindult. A szkennel csatlakoztatva van a számítógéphez és használatra kész.
	Nincs kapcsolat a számítógép és a szkennel között.
Nincs kijelzés	Bezárta a QuickScan programot - attól függetlenül, hogy a szkennel a számítógéphez csatlakozik vagy sem.

Ha a Windows elindult és nem talál kapcsolatot a szkennelhez, a következő üzenet jelenik meg:



Ahhoz, hogy ez az üzenet a jövőben ne jelenjen meg:

▣ Jelölje ki az ablakban a [Diese Meldung künftig nicht mehr anzeigen.] (ne mutassa többé ezt az üzenetet) mezőt, és kattintson végül az [OK] gombra.

▣ Kattintson a Windows-tálcán a QuickScan ikonra . Deaktiválja a beugró menüben a [Warnung aktivieren] (figyelmeztetés aktiválva) jelölőnégyzetet. A következő ablakban kattintson a [Nein] (nem) gombra.

Ahhoz, hogy ez az üzenet a jövőben is megjelenjen, kattintson a QuickScan-ikonra, és aktiválja a beugró menüben a [Warnung aktivieren] jelölőnégyzetet. A következő ablakban kattintson a [Ja] (igen) gombra.

Tip

Problémák szkennelés közben

A legtöbb problémát gyorsan meg lehet oldani. A szkennel működése közben fellépő legismertebb nehézségek közül néhány, és a megfelelő megoldások a következőkben vannak felsorolva.

<p>A "Scanner wurde nicht gefunden" (a szkennert nem található) hibaüzenet jelenik meg.</p>	<p>¶ Az USB-kábel helytelenül van csatlakoztatva. A kábelt kösse össze feszesen a helyes csatlakozókkal.</p> <p>¶ Túl hosszú az USB-kábel. Használja a szkennerral együtt szállított USB-kábelt.</p> <p>¶ Rosszul van csatlakoztatva a szkennert hálózati kábele. Nézze meg, hogy be van-e dugva a hálózati tápegység egy dugaszaljba. Ha egy túlfeszültségvédő készülékhez van csatlakoztatva, vizsgálja meg, hogy az be van-e kapcsolva.</p> <ul style="list-style-type: none"> ¶ A Windows nem ismeri fel a szkennert 1) Nyissa meg sorra a [Start] > [Systemsteuerung] (Vezérlőpult) > [System] (Rendszer) > [Hardware] (Hardver) > [Geräte-Manager] (Eszközkezelő) pontot 2) Ellenőrizze, hogy helyesen fel van-e sorolva a szkennert a [Bildverarbeitungsgerate] (képfeldolgozó készülékek) között. Ha nem szerepel a listában, vagy az ikonját egy felkiáltójel jelöli meg, a meghajtószoftver telepítéséhez lásd az 1. fejezetben a „ Windows telepítés, Kézi szoftver-telepítés” szakaszt.
<p>A beszkennelt dokumentum a képernyőn durvaszemcsésnek tűnik.</p>	<ul style="list-style-type: none"> A számítógép grafikai üzemmódja 256 színre van beállítva. Ajánlott a színmélységet legalább 16 bitesre beállítani (65 536 szín). A grafikus üzemmód módosításához a tudnivalókat a számítógépe, operációs rendszere, ill. grafikus kártyája útmutatójában találja meg.
<p>A szkennelés nagyon sokáig tart</p>	<ul style="list-style-type: none"> A háttérben más alkalmazások futnak. Fejezze be az összes háttérben futó alkalmazást. Nagy felbontás (dpi érték) lett beállítva. Válasszon ki kisebb felbontást.
<ul style="list-style-type: none"> Noha a beszkennelt dokumentum képminősége az együtt szállított programban rendben van; mégis elromlik, ha a dokumentumot egy másik programba exportálja. 	<ul style="list-style-type: none"> Különböző képszerkesztő programok különböző monitor gamma beállításokkal rendelkeznek. Módosítsa az egyik programban a monitor gamma beállítást úgy, hogy megegyezzen a másikkal. A monitor gamma értékének megváltoztatásához az adott program online súgójában találja meg a megfelelő tájékoztatást.

<ul style="list-style-type: none"> A képminőség jó a képernyőn. A kinyomtatott dokumentum mégis túl sötét. 	<ul style="list-style-type: none"> Hibásak a monitor gamma-, ill. a szkennelési folyamat fényességi beállításai. Állítsa be a monitor gammát az 1,0 ... 1,5 érték közé. A monitor gamma értékek módosításához az útmutató az adott program online-súgójában találja meg. A dokumentum szkennelése előtt végezze el a fényerő-beállításokat. A nyomtató fényerőbeállítása helytelen. Korrigálja a fényerőbeállítást a nyomtatójához. A fényerő beállítások csak egyes nyomtatóknál lehetségesek. Olvassa át a nyomtatója dokumentációját.
<p>A szkennert minden szkennelés előtt zajt produkál.</p>	<ul style="list-style-type: none"> A szkennert mechanikája bekapcsolódik, és a szkennert iniciálása folyik. Ez a zaj a szkennert használatának normális kísérője.
<p>Ha a szkennelés gombra kattint, a "Datenträger ist voll" (az adathordozó megtelt) üzenet jelenik meg.</p>	<ul style="list-style-type: none"> A számítógépe forrásai túlterheltek. A rendszere nem rendelkezik elegendő tárolóhellyel a merevlemezén ahhoz, hogy a szkennelést lefolytassa. Adott esetben ennek az az oka, hogy túl nagy felbontást választott. Vásároljon egy nagyobb kapacitású merevlemez, vagy ismétlje meg a szkennelést kisebb felbontással.
<p>Megjelenik a "Datenträger-E/A-Fehler" (adathordozó I/O hiba) hibaüzenet.</p>	<ul style="list-style-type: none"> Ez a hibaüzenet akkor jelenik meg, ha a rendszere nem rendelkezik elegendő memóriahellyel a merevlemezén ahhoz, hogy a szkennelést lefolytassa. Teremtse memóriahelyet a merevlemezén úgy, hogy az összes nem szükséges fájlt, ill. programot törli. A merevlemez erősen fragmentálódott vagy hibás szektorokkal rendelkezik. Folytassa le a Windows-ban található "ScanDisk" programot. A program lefolytatásához az útmutatót a számítógépe dokumentációjában, ill. a Windows online súgójában találja meg.

B függelék: Műszaki adatok 4

OpticFilm 8100	
Képzékelő	CCD
Fényforrás	LED
Felbontás	7200 dpi
Szkenelési üzemmódok	szín: 48-bit bemeneti, 24/48-bit kimeneti szűrkeárvialat: 16-bit bemeneti, 8/16-bit kimeneti fekete-fehér: 1-bit
Dinmikus fedettség	3,6
Szkenelési sebesség	3600 dpi: kb. 36 mp. (Multi-Sampling BE) 7200 dpi: kb. 113 mp. (Multi-Sampling BE)
Szkenelési terület (sz x h)	36,8 mm x 25,4 mm (1,45" x 1")
Előnézet	negatívok: kb. 8 mp. (Multi-Sampling BE) diaposzítív: kb. 8 mp. (Multi-Sampling BE)
Funkciógombok	IntelliScan, QuickScan
Áramellátás	15 V= / 1.0 A
Csatlakoztatás	USB 2.0
Súly (nettó)	1,6 kg (3,5 lbs)
Méreték (sz x mé x ma)	120 x 272 x 119 mm (4.73" x 10.7" x 4.7")

6 A hardver specifikáció bármikor előzetes tájékoztatás nélkül megváltoztatható.

OpticFilm 8200i SE	
Képzékelő	CCD
Fényforrás	LED
Felbontás	7200 dpi
Szkenelési üzemmódok	szín: 48-bit bemeneti, 24/48-bit kimeneti szűrkeárvialat: 16-bit bemeneti, 8/16-bit kimeneti fekete-fehér: 1-bit
Dinmikus fedettség	3,6
Infravörös	beépített
Szkenelési sebesség	3600 dpi: kb. 36 mp. (Multi-Sampling BE) 7200 dpi: kb. 113 mp. (Multi-Sampling BE)
Szkenelési terület (sz x h)	36,8 mm x 25,4 mm (1,45" x 1")
Előnézet	negatívok: kb. 8 mp. (Multi-Sampling BE) diaposzítív: kb. 8 mp. (Multi-Sampling BE)
Funkciógombok	IntelliScan, QuickScan
Áramellátás	15 V= / 1.0 A
Csatlakoztatás	USB 2.0
Súly (nettó)	1,6 kg (3,5 lbs)
Méreték (sz x mé x ma)	120 x 272 x 119 mm (4.73" x 10.7" x 4.7")

OpticFilm 8200i Ai

Képzékelő	CCD
Fényforrás	LED
Felbontás	7200 dpi
Szkenelési üzemmódok	szín: 48-bit bemeneti, 24/48-bit kimeneti szürkeárnyalat: 16-bit bemeneti, 8/16-bit kimeneti fekete-fehér: 1-bit
Dinamikus fedettség	3,6
Infravörös	beépített
Szkenelési sebesség	3600 dpi: kb. 36 mp. (Multi-Sampling BE) 7200 dpi: kb. 113 mp. (Multi-Sampling BE)
Szkenelési terület (sz x h)	36,8 mm x 25,4 mm (1,45" x 1")
Előnézet	negatívok: kb. 8 mp. (Multi-Sampling BE) diapozitív: kb. 8 mp. (Multi-Sampling BE)
IT8 Target	A nagyobb színpontossághoz
Funkciógombok	IntelliScan, QuickScan
Áramellátás	15 V= / 1.0 A
Csatlakoztatás	USB 2.0
Súly (nettó)	1,6 kg (3,5 lbs)
Méreték (sz x mé x ma)	120 x 272 x 119 mm (4.73" x 10.7" x 4.7")