

KÉZI MIXER

HM5040

MAGYAR



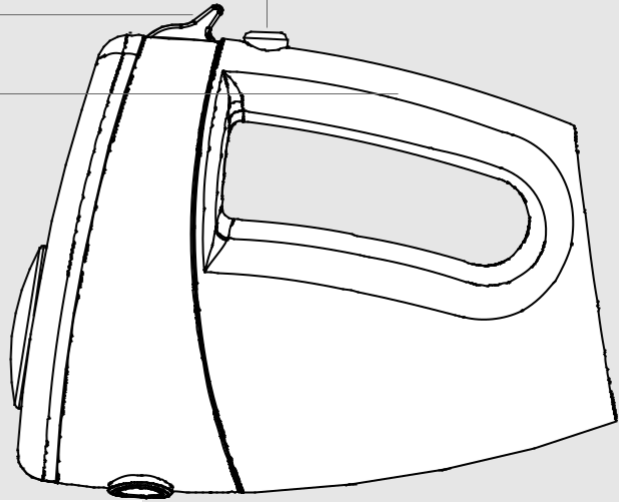
FOR A GOOD REASON
GRUNDIG

Termékkód 1805303

A

B

C

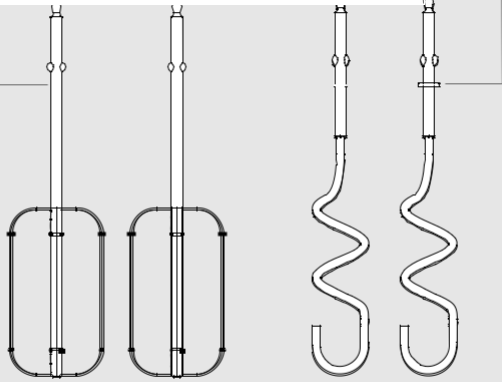


D

E

F

G



A készülék használata előtt olvassa át figyelmesen ezt a használati útmutatót! Tartsa be a biztonsági előírásokat a hibás használatból eredő károk elkerülésére!

Őrizze meg az útmutatót későbbi betekintés céljára! Ha a készüléket harmadik személynek továbbadja, ezt a használati útmutatót is adja vele.

8 éven felüli gyerekek és csökkent fizikai, érzékszervi vagy szellemi képességű vagy hiányos tapasztalattal és tudással rendelkező személyek csak felügyelet mellett, vagy a készülék kezeléséről történő tájékoztatás és a kapcsolódó veszélyek megértése után használhatják a készüléket. Gyermek a készülékkel nem játszhatnak. A tisztítást és a felhasználói karbantartást gyermekek nem végezhetik; kivéve, ha idősebbek 8 évesnél, és felügyelnek közben rájuk.

Mindig húzza ki a készülék hálózati csatlakozódugóját az aljzatból a készülék összeszerelése, szétszerelése és tisztítása előtt, és ha senki nem felügyeli a készüléket.

A készüléket gyermekek nem használhatják. Tartsa a készüléket és a hálózati csatlakozókábelt olyan helyen, ahol gyermekek nem érik el.

A készülék csak háztartási felhasználásra van tervezve.

Ne használja a készüléket szabadban vagy a fürdőszobában.

Ellenőrizze, hogy a helyi hálózati feszültség megegyezik-e a típustáblán feltüntetett értékkel. Az egyetlen mód a készülék áramellátásról történő leválasztására a csatlakozódugó kihúzása.

Amennyiben nincs, javasoljuk áramvédő-kapcsoló (FI-relé) kiegészítő védelemként történő telepítését a fürdőszobai áramkörbe 30 mA nem nagyobb méretezési kioldóárammal. Tanácsért kérdezze villanyszerelőjét.

Soha ne merítse a készüléket, a hálózati csatlakozókábelt vagy a csatlakozódugót vízbe vagy más folyadékba.

A készülék használata után, tisztítás előtt, a helyiség elhagyása előtt vagy hiba fellépése esetén húzza ki a csatlakozódugót az aljzatból. A csatlakozódugót ne a kábelnél fogva húzza ki az aljzatból.

Ne tekerje a hálózati kábelt a készülék köré. Kerülje el a hálózati csatlakozókábel sérülését úgy, hogy megakadályozza a kábel becsípődését, megtörését vagy éles peremeken való súrlódását. Tartsa távol a hálózati csatlakozókábelt forró felületektől és nyílt lángtól.

Ne használjon ehhez a készülékhez hosszabbítókábelt. -
Soha ne használja a készüléket, ha

a hálózati csatlakozókábel vagy maga a készülék sérült. A GRUNDIG háztartási készülékeink megfelelnek az érvényes biztonsági normáknak. Ha a készülék vagy a hálózati csatlakozókábel megsérül, a veszélyek elkerülése érdekében a kereskedőnek, a szervízközpontnak vagy velük egyenértékű szakképzett és jogosultsággal rendelkező szerelőnek kell a készüléket megjavítania vagy kicserélnie.

A hibás vagy nem szakember által végzett javítások veszélyeket és kockázatokat okozhatnak a felhasználó számára.

Semmilyen körülmények között ne nyissa fel a készüléket. A helytelen használatból eredő károkért nem vállalunk felelősséget.

Tartsa a készüléket gyermekektől mindig távol.

8 éven felüli gyerekek és csökkent fizikai, érzékszervi vagy szellemi képességű vagy hiányos tapasztalattal és tudással rendelkező személyek csak felügyelet mellett, vagy a készülék kezeléséről történő tájékoztatás és a kapcsolódó veszélyek megértése után használhatják a készüléket. Gyermekek a készülékkel nem játszhatnak.

Ne hagyja a készüléket használat közben felügyelet nélkül. Legyen rendkívül óvatos, ha a készüléket gyermekek vagy korlátozott fizikai, érzékszervi vagy szellemi képességű személyek közelében használja.

Első használat előtt tisztítsa meg a készülék összes részét. Ehhez vegye figyelembe a "Tisztítás és ápolás" fejezetben található további információkat.

Szárítsa meg a készüléket, mielőtt az áramellátáshoz csatlakoztatja.

Soha ne működtesse vagy ne tegye a készüléket forró felületekre, pl. gázégőkre, elektromos főzőlapokra vagy forró olajra vagy ezek közelébe.

A készüléket csak a rendeltetés szerinti célra használja.

A készüléket csak a vele szállított alkatrészekkel használja. Soha ne használja a készüléket vizes vagy nedves kézzel.

Mindig stabil, sík és száraz felületen használja a készüléket.

Vigyázzon, nehogy elakadjon a kábelben a készülék működése közben.

Állítsa fel úgy a készüléket, hogy a csatlakozódugó mindig hozzáférhető legyen.

Csak a fogantyúnál fogva tartsa a készüléket.

Ne ragasszon idegen tárgyakat a készülékre. Ne

érintse meg a készülék mozgó

alkatrészeit. Várja meg, amíg a készülék teljesen megáll. Gondoljon arra, hogy a hosszú haj, laza ruházat, ékszer vagy konyhai eszközök veszélyt jelentenek, ha beleakadnak a mixerbe.

A készülék működése közben ne dugjon tárgyakat a mozgó alkatrészekbe. Sérülésveszély áll fenn.

A fröccsenés elkerüléséhez a mixer indítása előtt a habverő keverőszárat/ dagasztószárat teljesen merítse a keverendő anyagba.

A készüléket csak a rendeltetés szerinti célra használja. A kézi mixer csak élelmiszerek keverésére és dagasztására alkalmas.

Soha ne oldja ki addig a tartozékokat, amíg a készülék még működésben van.

A kézi mixert nem szabad 3 percnél hosszabb ideig a legmagasabb sebességi fokozaton működtetni. A további használat előtt hagyja, hogy a készülék szobahőmérsékletre hűljön.

Ez a készülék háztartási használatra és olyan hasonló alkalmazási területekre került kifejlesztésre, mint pl.:

- üzletek, irodák és más munkahelyek üzemi konyhái;
- gazdaságok;
- szállodák, panziók vagy más lakóotthon jellegű környezet.

ÁTTEKINTÉS

Tisztelt vásárlónk!

Gratulálunk a GRUNDIG HM 5040 kézi mixer beszerzéséhez.

Kérjük, gondosan olvassa át a következő útmutatásokat, ezzel biztosítva a GRUNDIG minőségi termékének hosszú éveken keresztül történő felhasználását.

Felelősségteljes cselekvés!

A GRUNDIG a cégen belül és a beszállítóinál is fontosnak tartja a szerződésben biztosított szociális munkakörülményeket,



méltányos bért, a gazdaságos nyersanyag használatot és a műanyag hulladék évi több tonnányi folyamatos csökkentését. Egy élhető jövőért.

Egy jó ügy érdekében, Grundig.

Felhasználási lehetőségek

A kézi mixer kiválóan alkalmas mixeléshez, keveréshez, habveréshez és tészta készítéséhez.

A GRUNDIG HM 5040 kézi mixer jellemzői:

Kiváló minőségű nemesacél habverő keverőszár és dagasztószár.

300 Watt kimeneti teljesítmény.

5 sebességfokozat

Turbó fokozat.

Habverő keverőszárak

A habverő keverőszárakkal könnyű keverékeket, tojásokat, tojásfehérjét, tejszínhabot, majonézt, püréket, krémes ételeket, szószokat és pudingokat készíthet.

Dagasztószár

A dagasztószárral

kelt tészta készíthető. Burgonyástészta készítéséhez is kiválóan alkalmas a készüléke.

Kezelőelemek és részek

Lásd a 3. oldalon lévő ábrát.

- A** Turbógomb
- B** Sebességszabályzó és tartozék kiadó gomb
- C** Fogantyú
- D** Habverő keverőszár és dagasztószár
- E** csatlakozási nyílás
- F** Távtartó a dagasztószáron
- G** F Dagasztószár
- G** Habverő keverőszár

Előkészületek

- 1 Távolítsa el minden csomagolóanyagot és matricát, és kezelje ezeket a hulladékokat a törvényi előírásoknak megfelelően.
- 2 A készülék első használata előtt tisztítsa meg a habverő keverőszárakat és a dagasztószárakat (lásd a "Tisztítás és ápolás" fejezetben).

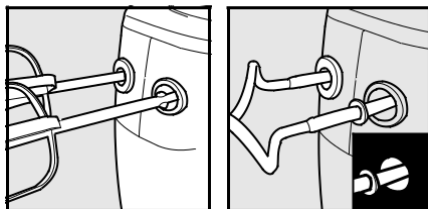
Használat

- 1 A habverő keverőszár vagy a dagasztószár csatlakoztatása előtt győződjön meg róla, hogy a hálózati csatlakozókábel ki van húzva a csatlakozóaljzatból és a sebességszabályzó 0 állásban van.
- 2 Nyomja a habverő keverőszárakat vagy a dagasztószárakat a mixeren található csatlakozónylásokba bereteszelődésig.

Megjegyzések

Nyomja a távtartós dagasztószárát a két csatlakozónylás közül a nagyobbikba.

A habverő keverőszárak tetszőlegesen berakhatók a két csatlakozónylás bármelyikébe.



- 3 Csatlakoztassa a csatlakozódugót a csatlakozóaljzatba.
- 4 A kézi mixer elindítása előtt tegye a habverő keverőszárakat vagy a dagasztószárakat a keverendő anyagba.
- 5 Állítsa a sebességszabályzót a kívánt sebességfokozatra (1 – 5 fokozat). A készülék bekapcsolódik.

Megjegyzés

Válasszon megfelelő sebességfokozatot. Működés közben megnyomhatja a turbógombot a sebesség rövid ideig tartó maximális fokozatra történő növeléséhez. A turbógomb a sebességszabályzó maximális fokozatának fel meg.

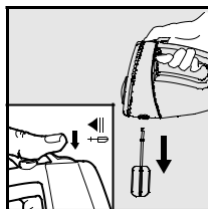
Figyelem

Figyeljen rá, hogy a kézi mixer üzemiideje megszakítás nélkül ne lépje túl a 3 percet.

- 6 Használat után állítsa a sebességszabályzót 0 fokozatra. Miután a habverő keverőszár/dagasztószár megállt, vegye ki a keverőtájból.
- 7 Húzza ki a csatlakozódugót az aljzatból.
- 8 Tartsa a habverő keverőszárakat vagy a dagasztószárakat

az egyik kezében, és nyomja le a sebességszabályzót. — A habverő keverőszárak vagy a dagasztószárak

kiadásra kerülnek.



Figyelem

Csak akkor nyomja meg a sebességszabályzót, amikor az 0 állásban van.

Tanácsok és ötletek

A hideg ételeket, pl. vaját és tojást a keverés előtt hagyja felmelegedni szobahőmérsékletre. Ehhez hagyja az élelmiszereket kis időre szobahőmérsékleten a használat előtt.

A tojásokat egy külön edénybe üsse fel. Ezután adja őket hozzá a keverékhez.

Vegye figyelembe, hogy a klímakörülmények, az évszak szerinti hőmérsékleti különbségek, a hozzávalók hőmérséklete és állaga befolyásolják az elkészítési időt.

Kezdje a keverést mindig alacsony sebességgel. Fokozatosan növelje a sebességet az adott ételtípushoz ajánlott sebesség eléréséig.

Tisztítás és karbantartás

Figyelem

Soha ne használjon benzint, oldószert, súrolószert vagy erős keféket a készülék tisztításához.

- 1 Kapcsolja ki a készüléket és húzza ki a csatlakozódugót az aljzattól.
- 2 Hagyja teljesen lehűlni a készüléket.
 - 3 Használjon nedves, puha törlőkendőt a készülékház külsejének tisztításához.

Figyelem

Soha ne mérítse vízbe vagy más folyadékba és soha ne tartsa víz alá a készüléket vagy a hálózati csatlakozókábelt.

- 4 Tisztítsa meg a habverő keverőszárákat és a dagasztószárákat meleg mosószeres vízzel. Ezután öblítse le tiszta vízzel, és gondosan szárítsa meg a keverő- vagy dagasztószárákat. A habverő keverőszárák vagy dagasztószárák mosogatógépben is tisztíthatók.

Megjegyzés

A készülék tisztítás utáni használata előtt puha kendővel gondosan szárítsa meg az összes alkatrészt.

Tárolás

Tárolja gondosan a készüléket, ha hosszabb időn keresztül nem használja. Tekerje a hálózati csatlakozókábelt a készülék köré. Győződjön meg róla, hogy a készülék le van választva az áramellátásról, és teljesen száraz. Tárolja a készüléket mindig tiszta és száraz helyen. Figyeljen arra, hogy a készüléket gyermekek által el nem érhető helyen tárolja.

Műszaki adatok:

Áramellátás: 220 V - 240 V~ 50 Hz

Teljesítmény: 300 W

Zajszint: 80 dB (A)



Ez a termék megfelel a 2004/108/EK, 2006/95/EK és 2009/125/EK európai irányelveknek.

A technika és a kivitel módosulhat.

Szerviz és alkatrészek

A készülékeink fejlesztése, gyártása és ellenőrzése a legújabb technikai ismereteknek megfelelően történik. Ha ennek ellenére valamilyen hiba keletkezne, kérjük vegye fel a kapcsolatot a szaküzlettel vagy a beszerzés helyével. Ha ez nem lehetséges, forduljon a GRUNDIG Service Centerhez az alábbi elérhetőségeken:



Környezeti tudnivalók

Ez a termék magas minőségű anyagokból és alkatrészekből készült, amelyek újrahasznosíthatók és újra felhasználhatók.

Ezért a készülékeket az élettartamuk végén nem szabad a normál háztartási szemétbe dobni. Adja le a készüléket elektromos és elektronikus hulladékok újrahasznosítására szolgáló gyűjtőhelyen.

Ez a szimbólum a terméken, a kezelési útmutatóban, illetve a csomagoláson erre hívja fel a figyelmet.



A helyi gyűjtőhely címéről az önkormányzatnál kérhet felvilágosítást.

A használt készüléke újrahasznosításával Ön is fontos hozzájárulást tesz környezetete védelméhez.

AUS GUTEM GRUND
GRUNDIG

www.grundig.com

720119075100 14/42

TCC Global N.V., 10/Floor, Tower H, World Trade Center
Amsterdam, Zuidplein 84, 1077XV Amsterdam, The Netherlands