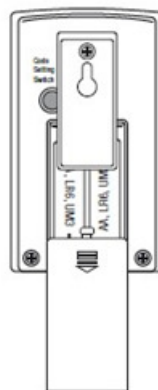


Tisztelt Vásárlónk!
Köszönjük, hogy ezt a Heidemann terméket választotta. A vezeték nélküli gong készlet egy adóból és egy vevőből áll. A két egység felszereléséhez vezetékezés nem szükséges. A törvényben előírt határidőig érvényesek a garanciális feltételek. Ezen határidőig fennálló garanciális feltételek alól ki vannak zárva a szakszerűtlen kezeléskből, rendeltetésellenes használatból, vagy a Kezelési és szerelési útmutató figyelmen kívül hagyásából származó károk.

Általános tudnivalók

Ha a csengőgombot (adó) megnyomja, az jelet sugároz a vevőre, amely a jelet aktiválja. Felhangzik a kívánt dallam.

A maximális hatótáv kb. 200 méter (szabad téren), ennek megfelelően a vevőegységet mindenüvé magával viheti (pl. a kertbe, a garázsba, pincébe, stb.). A hatótávolságot a közbeeső akadályok (falak, fém, stb.) korlátozzák.



Elem behelyezése az adóba

Az adót egy 3 V-os lítium CR2032 elem működteti, amelyet vele szállítunk, és a készülékbe már be van helyezve.

Húzza ki az adó oldalán kilógó védőfóliát, hogy létrejöjjön az elektromos érintkezés.

Elemcseréhez a reteszelést egy keskeny csavarhúzóval óvatosan benyomva vegye le az adó hátfalát.

Cserélje ki a régi elemet. Ellenőrizze, hogy az elemet a megadott polaritás szerint (+ oldal felül) helyesen rakta-e be. Szerelje össze az adó elő- és hátfalát. Az adó most használatra kész.

Elem behelyezése a vevőbe:

Tolja az elemtartó fedelet a hátlapon lefelé, és rakja be az elemeket (nem szállítjuk vele): szükséges 2 db 1,5 V-os LR6 ceruzaelem. A behelyezésnél figyeljen a helyes polarításra!

Tolja vissza a helyére a vevő elemtartójának a fedelét. A vevő most használatra kész.

D

Adó rögzítése

Az adó hátlapján lévő két furatot sablonnak használva bejelölheti a fúrandó lyukakat. A hozzávaló tipliket és csavarokat megtalálja a szállításban. Más megoldásként az adót a felragasztható aljzattal is fel lehet erősíteni, amit ugyancsak vele szállítunk. (Ez csak megfelelő felületre lehetséges)

Fontos

Az adónak lágyító mentes PVC ajtókeretre vagy fém felületre való szerelése korlátozza a hatósugarát!

Az adó homloklapján átlátszó védőfólia alatt feliratozható névtábla van.

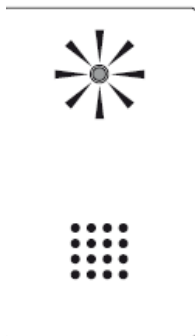
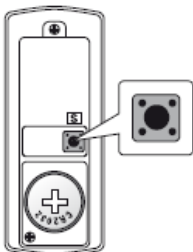
A vevő rögzítése

A vevő hátoldalán egy rögzítő elem van, benne felerősítő furattal.

Ezzel a készülék felakasztható egy csavarra, vagy bármikor elvihető egy másik helyiségbe.

A rögzítő anyag (csavar és tipl) a szállítás része.

A felszerelésnél ügyeljen arra, hogy a fal és a vevő között kb. 3 mm távolság maradjon, hogy a készüléket lazán fel lehessen akasztani.



Dallam kiválasztása

A dallam beállító az adóban jobboldalt, az elemek felett van, és "S" betűvel van jelölve. A választó gombot megnyomva a dallamok a következő sorrendben következnek.

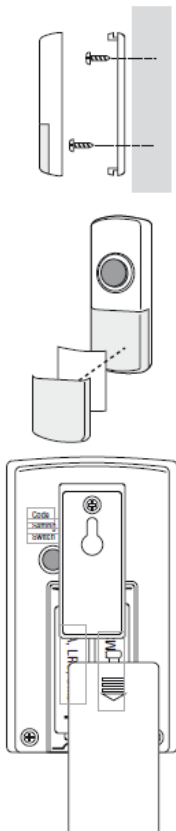
Beállítási lehetőségek:

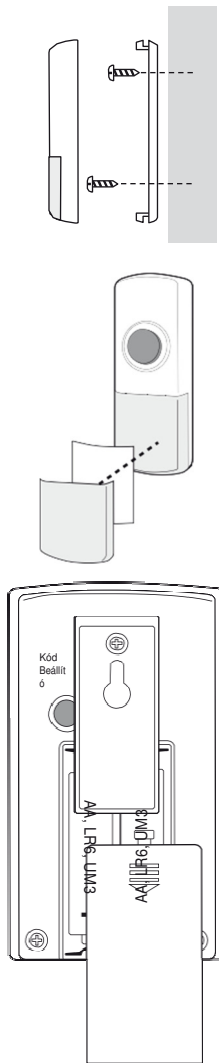
- 1.. 2 x Ding-Do
- 2.. Telefon csengetéshang
- 3.. Cirkuszi zene
- 4.. Banjo on my kn 5.. Morgen kommt d
- 6.. Weihnachtsmann
- 6.. It's a small wor
- 7.. Kutyaugatás
- 8.. Westminster

Az adó működtetésekor a készülék rádiójelet küld a vevőre. A hangjelzés megismétléséhez nyomja meg újra a csengőgombot. A hangjelzés csak egyszer hangzik el, akkor is, ha a csengőgombot megnyomva tartja.

Működésjelző LED

A vevő homlokoldalán egy működést jelző LED van, amely akkor gyullad fel, ha a vevőnél a hangjelzés felhangzik.





H

Adó rögzítése

Az előre bestancolt két lyukat használhatja az adó hátoldalán sablonként, hogy bejelölje a fúrandó lyukak helyét. Megfelelő tiplikkel és csavarokkal szállítjuk. Alternatívaként az adó egy ragasztós foglalattal is rögzíthető, amit szintén vele szállítunk (csak megfelelő felületekhez alkalmas).

Fontos

Ha az adót lágyítószert nélküli PVC ajtókeretre vagy fém felületre rögzíti, a hatótáv csökken.

Az adó előlapján egy átlátszó sapka alatt található egy feliratozható névtábla.

Vevő rögzítése

A vevő hátoldalán egy beépített rögzítő lyukkal rendelkező csíptető található. Ennek segítségével a készülék egy csavarra akasztható vagy bármikor magunkal vihetjük egy másik helyiségbe.

Rögzítő anyagokkal (tiplik és csavarok) együtt szállítjuk.

A szerléskor ügyeljen arra, hogy a fal és a vevő között kb. 3 mm-es távolság maradjon, így a készüléket könnyen fel lehet akasztani.

D

Frekvencia beállítás, elemcsere, adók és vevők kiegészítése

A Heidemann HX sorozat termékei egymással kombinálhatók, ill. bővíthetők, és öntanuló funkcióval rendelkeznek az adó csatorna könnyebb beállításához.

Ha kiegészítő tartozékokat szerez be a rendszer bővítéséhez (lásd az útmutató végén a "További csatlakozási lehetőségek" szakaszt) figyeljen a baloldalt látható logóra.

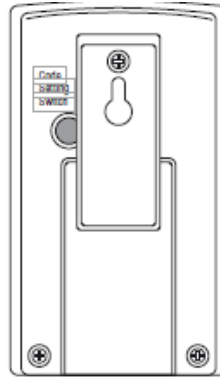
Maximálisan 4 adó tanítható be egy rádiójel vezérlésű vevőre. Adónak számít minden rádióadó névtáblával és anélkül, ajtó- és ablakkontaktus, mozgásjelző, vészjelző adó, valamint áthaladás jelző a Heidemann HX sorozatból. Egy adóra tetszőleges számú rádió vevő tanítható be.

Első üzembe helyezés

Miután az elemeket mind a vevőbe, mind pedig az adóba berakta, hozza működésbe egyszer az adót.

Ezzel az adó automatikusan beállít egy frekvenciát, ezt átküldi a vevőre, amely hanggal jelzi a frekvencia érzékelését.

Közvetlenül a frekvenciatárolás után a vevő több rádiójelet nem tud tárolni, ezáltal a környezetben lévő készülékekkel az interferencia elkerülhető.



További adók betanítása

Egy második, harmadik ill. negyedik adó betanításához járjon el a következőképpen:

Lássa el először is a második adót elemekkel (lásd az "Elem behelyezés" c. szakaszt), ügyeljen közben arra, hogy az elemek megfelelően legyenek berakva, ill. arra is, hogy az esetleg benne lévő elemvédőcsíkot eltávolítsa.

Tartsa a nyomókapcsolót a hátoldalon (lásd a baloldalon lévő rajzot) kb. 1 - 2 másodpercig nyomva, amíg egy rövid sípoló hangot nem hall. Ezután működtesse a rádió adót, ez automatikusan beállít egy frekvenciát és átküldi azt a vevőre, amely ezután hangot ad.

A harmadik és negyedik adónál járjon el hasonló módon.

Megjegyzés:

Ha a nyomókapcsolót működtette, és a rövid sípoló hang megszólalt, 5 másodpercen belül működtetnie kell az adót.

5 másodperc után felhangzik 1 másodpercre egy tartós hang, ezután már nem tanítható be egy adó sem. Ilyen esetben az eljárást meg kell ismételni.



D

Elemcsere

Elemek a vevőben:

Ha csak a vevő elemeit kívánja cserélni, akkor minden adónál, amely ezt a vevőt kell megszólaltassa újra végig kell vinni az

„Első üzembe helyezés” ill. a „További adók betanítása” fejezetek alatti új betanítást. Mivel az adó elemeit nem cserélte ki, a korábban beállított dallamok a tárolóban fennmaradnak.

Elem az adóban:

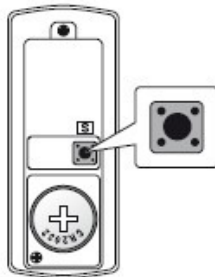
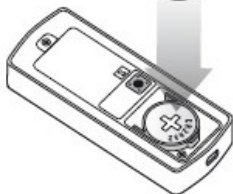
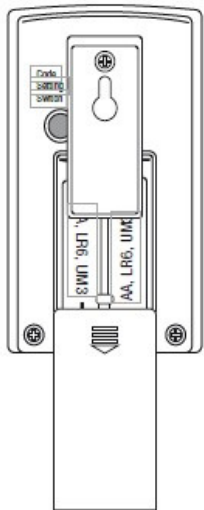
Ha csak az adóban kívánja cserélni az elemet, az adót a „További adók betanítása” fejezet szerint újra be kell tanítani és szükség esetén a dallamot is újra be kell állítani: A többi korábban betanított adót nem kell újra betanítani.

Adó- és vevő elemek:

Ha mindkét készülék fajtában elemet cserél, az elemek behelyezése után járjon el az „Első üzembe helyezés” rovatban leírtak szerint. Minden korábban betanított adót a „További adók betanítása” fejezet szerint újra be kell tanítani.

A frekvencia megváltoztatása

Ha megszólalna a gong anélkül, hogy az adó gombját megnyomták volna, a közelben egy másik, ugyanezen a frekvencián működő készülék található. Ebben az esetben az adót és a vevőt átállíthatja egy másik frekvenciára.



Vegye ki az adóból és a vevőből 10 másodpercre az elemeket - ezzel a tárolt frekvencia törlődik. Tegye be az elemeket újból az adóba, majd hozza működésbe az adót, egy új frekvencia beállítására. Minden korábban betanított adót a „További adók betanítása” fejezet szerint újra be kell tanítani.

A híváshangok megkülönböztetése

Egy második, harmadik vagy negyedik adó alkalmazása esetén az adóban más dallam (lásd a dallam választék szakaszt) beállításával meg lehet határozni, hogy honnan jön a hívás (pl. első- vagy hátsó ajtóról, ápolásra szoruló személytől, stb.)

A frekvencia beállításnál, járjon el ugyanúgy, amint azt leírtuk az „Első üzembe helyezés” ill. „további adók betanítása” c. szakaszokban.

Több készlet használata különböző frekvenciákon

Ha egy rádiójel vezérelésű csengőt egy emeletes ház földszintjén és az első emeletén is használni kíván, két készletre van szüksége; ezeket egymás után kell üzembe helyezni, úgy, ahogy az „Első üzembe helyezés” szakaszban leírtuk.

A Heidemann kódoló rendszer alapján a második készlet automatikusan egy másik frekvenciát fog alkalmazni, és nem csenget, ha az első készletet használják.

Adó műszaki

adatai:
feszültség
ellátás:
1 db 3 V-os CR2032
elem (vele szállítjuk)

Fogyasztás:
3 mA üzem közben
< 3 μ A készenléti állapotban

Hőmérséklettartomány:
-10°C...+40°C

Vevő műszaki adatai:

Feszültség ellátás:
2 db ceruzaelem (nem szállítjuk vele)

Fogyasztás:
80 mA üzem
közben, 0,1 mA
készenléti
állapotban.

Hőmérséklet
tartomány: 5°C ...
+40°C

FIGYELEM:

Ne tegye ki az elemeket **hőségnek, közvetlen napsugárzásnak**, és ne dobja tűzbe azokat! Robbanásveszély!

A környezetvédelemre, eltávolításra és összeférhetőségre vonatkozó felhasználói információk mellékelve vannak.

Szavatosság a törvényi szabályozás szerint. A műszaki változtatások joga fenntartva.