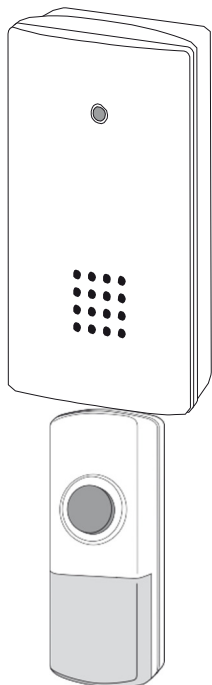


Rádiójel vezérlésű ajtó gong - Kezelési és szerelési útmutató

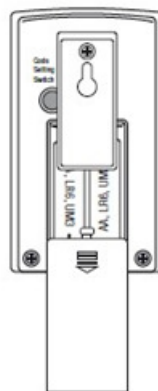
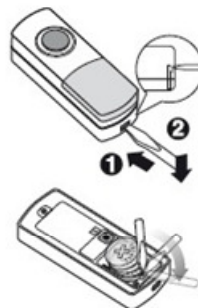


Tisztelt Vásárlónk!  
Köszönjük, hogy ezt a Heidemann terméket választotta. A vezeték nélküli gong készlet egy adóból és egy vevőből áll. A két egység felszereléséhez vezetékvezetés nem szükséges. A törvényben előírt határidőig érvényesek a garanciális feltételek. Ezen határidőig fennálló garanciális feltételek alól ki vannak zárva a szakszerűtlen kezeléskből, rendeltetésellenes használatból, vagy a Kezelési és szerelési útmutató figyelmen kívül hagyásából származó károk.

### Általános tudnivalók

Ha a csengőgombot (adó) megnyomja, az jelet sugároz a vevőre, amely a jelet aktiválja. Felhangzik a kívánt dallam.

A maximális hatótáv kb. 200 méter (szabad téren), ennek megfelelően a vevőegységet mindenüvé magával viheti (pl. a kertbe, a garázsba, pincébe, stb.). A hatótávolságot a közbeeső akadályok (falak, fém, stb.) korlátozzák.



### Elem behelyezése az adóba

Az adót egy 3 V-os lítium CR2032 elem működteti, amelyet vele szállítunk, és a készülékbe már be van helyezve.

Húzza ki az adó oldalán kilógó védőfóliát, hogy létrejöhöz az elektromos érintkezés.

Elemcseréhez a reteszelt egy keskeny csavarhúzóval óvatosan benyomva vegye le az adó hátfalát.

Cserélje ki a régi elemet. Ellenőrizze, hogy az elemet a megadott polaritás szerint (+ oldal felül) helyesen rakta-e be. Szerelje össze az adó elő- és hátoldalát. Az adó most használatra kész.

### Elem behelyezése a vevőbe:

Tolja az elemtartó fedelelet a hátalapon lefelé, és rakja be az elemeket (nem szállítjuk vele): szükséges 2 db 1,5 V-os LR6 ceruzaelem. A behelyezésnél figyeljen a helyes polarításra!

Tolja vissza a helyére a vevő elemtartójának a fedelét. A vevő most használatra kész.

D

### Adó rögzítése

Az adó hátlapján lévő két furatot sablonnak használva bejelölheti a fúrandó lyukakat. A hozzávaló tipliket és csavarokat megtalálja a szállításban. Más megoldásként az adót a felragasztható aljzattal is fel lehet erősíteni, amit ugyancsak vele szállítottunk. (Ez csak megfelelő felületre lehetséges)

### Fontos

**Az adónak lágyító mentes PVC ajtókeretre vagy fém felületre való szerelése korlátozza a hatósugarát!**

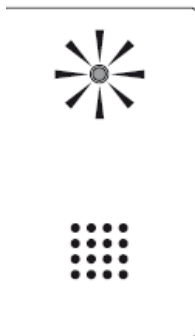
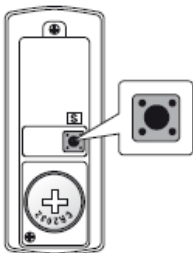
Az adó homloklapján átlátszó védőfólia alatt feliratozható névtábla van.

### A vevő rögzítése

A vevő hátoldalán egy rögzítő elem van, benne felerősítő furattal. Ezzel a készülék felakasztható egy csavarra, vagy bármikor elvihető egy másik helyiségbe.

A rögzítő anyag (csavar és tipli) a szállítás része.

A felszerelésnél ügyeljen arra, hogy a fal és a vevő között kb. 3 mm távolság maradjon, hogy a készüléket lazán fel lehessen akasztani.



### Dallam kiválasztása

**A dallam beállító az adóban jobboldalt, az elemek felett van, és "S" betűvel van jelölve. A választó gombot megnyomva a dallamok a következő sorrendben következnek.**

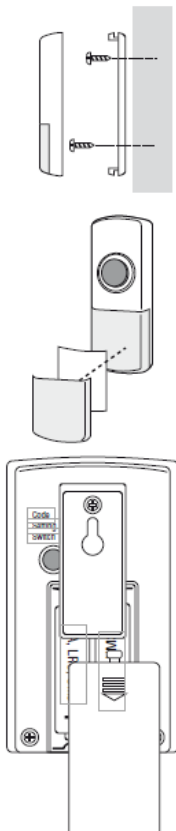
### Beállítási lehetőségek:

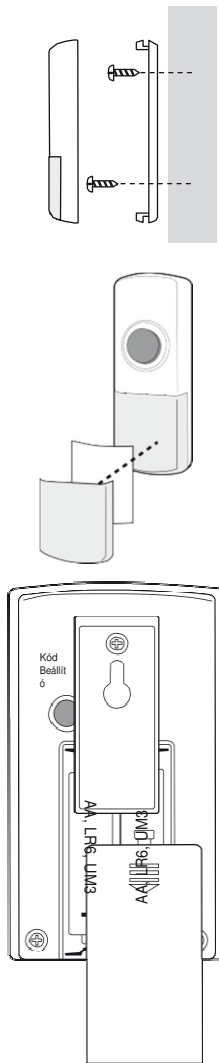
- 1.. 2 x Ding-Do
- 2.. Telefon csengetéshang
- 3.. Cirkuszi zene
- 4.. Banjo on my kn 5.. Morgen kommt d
- 6.. Weihnachtsmann
- 6.. It's a small wor
- 7.. Kutyaugatás
- 8.. Westminster

**Az adó működtetésekor a készülék rádiójelet küld a vevőre. A hangjelzés megismétléséhez nyomja meg újra a csengőgombot. A hangjelzés csak egyszer hangzik el, akkor is, ha a csengőgombot megnyomva tartja.**

### Működésjelző LED

**A vevő homlokoldalán egy működést jelző LED van, amely akkor gyullad fel, ha a vevőnél a hangjelzés felhangzik.**





## H

### Adó rögzítése

Az előre bestancolt két lyukat használhatja az adó hátoldalán sablonként, hogy bejelölje a fúrandó lyukak helyét. Megfelelő tiplikkel és csavarokkal szállítjuk. Alternatívaként az adó egy ragasztós foglalattal is rögzíthető, amit szintén vele szállítunk (csak megfelelő felületekhez alkalmas).

### Fontos

**Ha az adót lágyítószert nélküli PVC ajtókeretre vagy fém felületre rögzíti, a hatótáv csökken.**

Az adó előlapján egy átlátszó sapka alatt található egy feliratozható névtábla.

### Vevő rögzítése

A vevő hátoldalán egy beépített rögzítő lyukkal rendelkező csíptető található. Ennek segítségével a készülék egy csavarra akasztható vagy bármikor magunkal vihetjük egy másik helyiségbe.

Rögzítő anyagokkal (tiplik és csavarok) együtt szállítjuk.

A szerléskor ügyeljen arra, hogy a fal és a vevő között kb. 3 mm-es távolság maradjon, így a készüléket könnyen fel lehet akasztani.

## D

### Frekvencia beállítás, elemcsere, adók és vevők kiegészítése

A Heidemann HX sorozat termékei egymással kombinálhatók, ill. bővíthetők, és öntanuló funkcióval rendelkeznek az adó csatorna könnyebb beállításához.

Ha kiegészítő tartozékokat szerez be a rendszer bővítéséhez (lásd az útmutató végén a "További csatlakozási lehetőségek" szakaszt) figyeljen a baloldalt látható logóra.

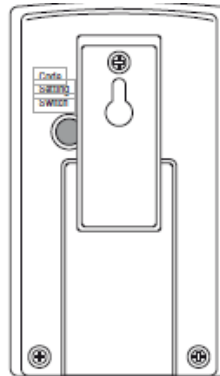
Maximálisan 4 adó tanítható be egy rádiójel vezérlésű vevőre. Adónak számít minden rádióadó névtáblával és anélkül, ajtó- és ablakkontaktus, mozgásjelző, vészjelző adó, valamint áthaladás jelző a Heidemann HX sorozatból. Egy adóra tetszőleges számú rádió vevő tanítható be.

### Első üzembe helyezés

Miután az elemeket mind a vevőbe, mind pedig az adóba berakta, hozza működésbe egyszer az adót.

Ezzel az adó automatikusan beállít egy frekvenciát, ezt átküldi a vevőre, amely hanggal jelzi a frekvencia érzékelését.

Közvetlenül a frekvenciátárolás után a vevő több rádiójelet nem tud tárolni, ezáltal a környezetben lévő készülékekkel az interferencia elkerülhető.



### További adók betanítása

Egy második, harmadik ill. negyedik adó betanításához járjon el a következőképpen:

Lássa el először is a második adót elemekkel (lásd az "Elem behelyezés" c. szakaszt), ügyeljen közben arra, hogy az elemek megfelelően legyenek berakva, ill. arra is, hogy az esetleg benne lévő elemvédőcsíkot eltávolítsa.

Tartsa a nyomókapcsolót a hátoldalon (lásd a baloldalon lévő rajzot) kb. 1 - 2 másodpercig nyomva, amíg egy rövid sípoló hangot nem hall. Ezután működtesse a rádió adót, ez automatikusan beállít egy frekvenciát és átküldi azt a vevőre, amely ezután hangot ad.

A harmadik és negyedik adónál járjon el hasonló módon.

### Megjegyzés:

Ha a nyomókapcsolót működtette, és a rövid sípoló hang megszólalt, 5 másodpercen belül működtetnie kell az adót.

5 másodperc után felhangzik 1 másodpercre egy tartós hang, ezután már nem tanítható be egy adó sem. Ilyen esetben az eljárást meg kell ismételni.



## D

### Elemcsere

#### Elemek a vevőben:

Ha csak a vevő elemeit kívánja cserélni, akkor minden adónál, amely ezt a vevőt kell megszólaltassa újra végig kell vinni az

„Első üzembe helyezés” ill. a „További adók betanítása” fejezetek alatti új betanítást. Mivel az adó elemeit nem cserélte ki, a korábban beállított dallamok a tárolóban fennmaradnak.

#### Elem az adóban:

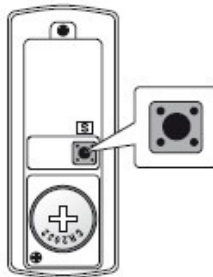
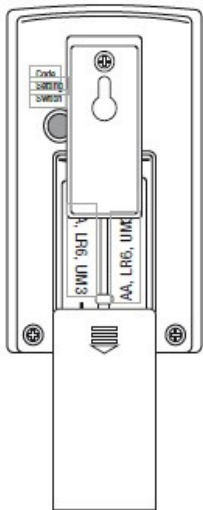
Ha csak az adóban kívánja cserélni az elemet, az adót a „További adók betanítása” fejezet szerint újra be kell tanítani és szükség esetén a dallamot is újra be kell állítani: A többi korábban betanított adót nem kell újra betanítani.

#### Adó- és vevő elemek:

Ha mindkét készülék fajtában elemet cserél, az elemek behelyezése után járjon el az „Első üzembe helyezés” rovatban leírtak szerint. Minden korábban betanított adót a „További adók betanítása” fejezet szerint újra be kell tanítani.

#### A frekvencia megváltoztatása

Ha megszólalna a gong anélkül, hogy az adó gombját megnyomták volna, a közelben egy másik, ugyanezen a frekvencián működő készülék található. Ebben az esetben az adót és a vevőt átállíthatja egy másik frekvenciára.



Vegye ki az adóból és a vevőből 10 másodpercre az elemeket - ezzel a tárolt frekvencia törlődik. Tegye be az elemeket újból az adóba, majd hozza működésbe az adót, egy új frekvencia beállítására. Minden korábban betanított adót a „További adók betanítása” fejezet szerint újra be kell tanítani.

#### A híváshangok megkülönböztetése

Egy második, harmadik vagy negyedik adó alkalmazása esetén az adóban más dallam (lásd a dallam választék szakaszt) beállításával meg lehet határozni, hogy honnan jön a hívás (pl. első- vagy hátsó ajtóról, ápolásra szoruló személytől, stb.)

A frekvencia beállításnál, járjon el ugyanúgy, amint azt leírtuk az „Első üzembe helyezés” ill. „további adók betanítása” c. szakaszokban.

#### Több készlet használata különböző frekvenciákon

Ha egy rádiójel vezérlésű csengőt egy emeletes ház földszintjén és az első emeletén is használni kíván, két készletre van szüksége; ezeket egymás után kell üzembe helyezni, úgy, ahogy az "Első üzembe helyezés" szakaszban leírtuk.

A Heidemann kódoló rendszer alapján a második készlet automatikusan egy másik frekvenciát fog alkalmazni, és nem csenget, ha az első készletet használják.

#### Adó műszaki adatai:

**feszültség**  
ellátás:  
1 db 3 V-os CR2032  
elem (vele szállítjuk)

**Fogyasztás:**  
3 mA üzem közben  
< 3 µA készenléti állapotban

**Hőmérséklettartomány:**  
-10 °C...+40 °C

#### Vevő műszaki adatai:

**Feszültség ellátás:**  
2 db ceruzaelem (nem szállítjuk vele)

**Fogyasztás:**  
80 mA üzem  
közben, 0,1 mA  
készenléti  
állapotban.

**Hőmérséklet**  
tartomány: 5 °C ...  
+40 °C

#### FIGYELEM:

Ne tegye ki az elemeket **hőségnek, közvetlen napsugárzásnak,** és ne dobja tűzbe azokat! Robbanásveszély!

**A környezetvédelemre, eltávolításra és összeférhetőségre vonatkozó felhasználói információk mellékelve vannak.**

**Szavatosság a törvényi szabályozás szerint. A műszaki változtatások joga fenntartva.**