

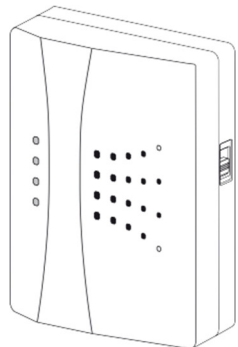
HX Piano (70830/70831)

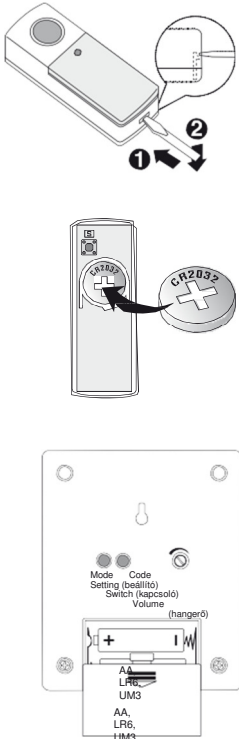
Vezeték nélküli ajtó gong - Kezelési és szerelési útmutató

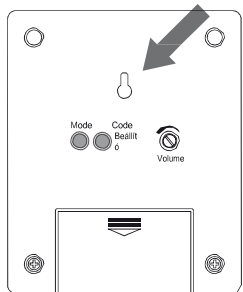
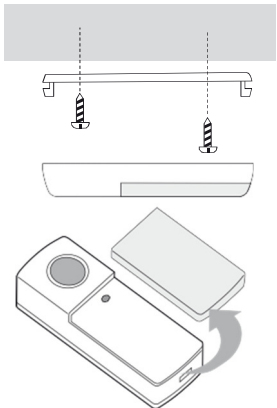
Heidemann Handelsges. mbH

✉ service@heidemann-handel.de

🌐 www.heidemann-handel.de



H			
<p>Tisztelt Vásárlónk! Köszönjük, hogy a Heidemann cégnek ezt a termékét választotta. A vezeték nélküli gong készlet egy adóból és egy vevőből áll. A két egység felszereléséhez vezetékkezelés nem szükséges. A törvényileg szabályozott szavatossági időtartam érvényes. A szavatosság nem vonatkozik olyan meghibásodásokra, melyek a nem rendeltetésszerű használatból, vagy a szerelési- és használati útmutatót be nem tartásából erednek.</p> <p>Általános tudnivalók A csengőgomb (adó) megnyomásakor a készülék jelet sugároz a vevőhöz, amely azt aktiválja. Felhangzik a kívánt dallam. A maximális hatótáv alapján - ez kb. 150 méter (szabad téren), a vevőt mindenhová magával viheti (pl. a kertbe, a garázsba, a pincébe stb.) A hatótávolságot a közbeeső akadályok (falak, fém, stb.) korlátozzák.</p>		<p>Elemek behelyezése az adóba Az adót egy 3 V-os CR2032 lítiumelem működteti, amelyet vele szállítunk, és a készülékbe be van helyezve. Távolítsa el a védőfóliát, amely az adóból oldalt kiáll, azért, hogy létrejöjjön az elektromos érintkezés.</p> <p>Elemcseréhez a reteszelést egy keskeny csavarhúzóval óvatosan benyomva vegye le az adó hátfalát.</p> <p>Cserélje ki az elemet. Ellenőrizze, hogy az elem a megadott polaritásnak megfelelően (+ = felül) van-e betéve. Szerelje össze ismét az adó elő- és hátdoldalát. Az adó most használatra kész.</p> <p>Az elem berakása a vevőbe: Tolja az elemtartó fedelét a hátdoldalon lefelé, és rakja be az elemeket (nem szállítjuk vele); 2 db 1,5 V-os LR6 / ceruzaelem szükséges. A berakásnál ügyeljen a polarításra! Tolja az elemtartó fedelét ismét vissza a helyére. A vevő most használatra kész.</p>	<p>Adó rögzítése Az adó hátdoldalán lévő két lyukat sablonként használhatja, hogy a fúráshoz a lyukakat bejelölje. A hozzávaló tipliket és csavarokat megtalálja a csomag tartalmában.</p>



Más megoldásként az adót a felragasztható aljzattal is fel lehet erősíteni, amit ugyancsak vele szállítunk. (Ez csak megfelelő felületre lehetséges)

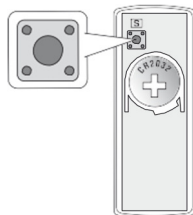
Fontos:
Az adónak lágyítómentes PVC ajtókeretre vagy fém felületre való szerelése korlátozza a hatósugarát!

Az adó homloklapján átlátszó védőfólia alatt feliratozható névtábla van.

A vevő rögzítése

A vevő hátoldalán talál egy lyukat a rögzítéshez. Ezzel a készülék felakasztható egy csavarra, vagy bármikor magával vihető egy másik helyiségbe. A felerősítő anyag (csavar és tipli) a csomagban megtalálható.

A felszerelésnél ügyeljen arra, hogy a fal és a vevő között mintegy 3 mm távolság maradjon, hogy a készüléket lazán lehessen felakasztani.



Dallam kiválasztása

A dallam beállító az adó jobboldalán, az elemek felett van, és "S" betűvel van jelölve. A szabályozó nyomására a dallamok az alábbi lista szerint változnak.

Beállítási lehetőségek:

1. Westminster
2. Ding-dong
3. Tubular bells 1
4. Tubular bells 2
5. Popsound 1
6. Zongora
7. Popsound 2
8. Old Bell

Az adó működtetésekor a készülék rádiójelet küld a vevőnek. A hangjelzés megismétléséhez nyomja meg

még egyszer a csengőgombot. A hangjelzés csak egyszer hangzik el akkor is, ha a csengőgombot megnyomva tartja.

H

Hangerő szabályozó

A vevő a hátoldalán egy hangerő szabályozóval rendelkezik, amellyel a hangerőt fokozat nélkül kb. 70 - 90 dB(A) lehet szabályozni.

A villanófény alkalmazása (3 db LED) A vevő hátoldalán egy kapcsoló található, ami MODE felirattal van jelölve.

Opciók:

1. lehetőség

A LED-ek kikapcsolt állapotban vannak, és az adó működtetésekor nem aktiválódnak.

Pusztán a beállított csengőhang hallható!

2. lehetőség

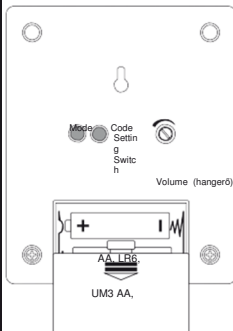
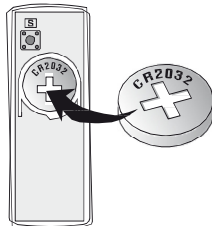
A LED-ek bekapcsolt állapotban vannak, és az adó működtetésekor aktiválódnak.

A hangjelzés ebben a beállításban nem hangzik el!

3. lehetőség

A LED-ek bekapcsolt állapotban vannak, és az adó működtetésekor aktiválódnak.

Ezen kívül felhangzik a beállított csengőhang is!



Frekvencia beállítás, elemcsere, adók és vevők kiegészítése

A Heidemann HX sorozat termékei egymással kombinálhatók, ill. bővíthetők, és öntanuló funkcióval rendelkeznek az adó csatorna könnyebb beállításához.

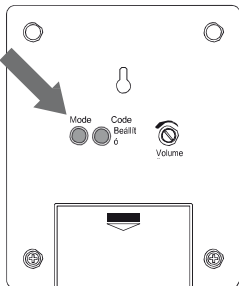
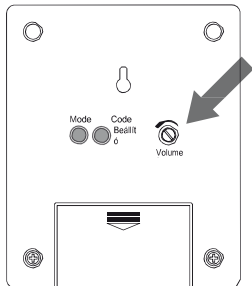
Ha kiegészítő tartozékokat szerez be a rendszerokot bővítéséhez (lásd az útmutató végén a "További csatlakozási lehetőségek" szakaszt) figyeljen a baloldalt látható logóra.

Maximálisan 4 adó tanítható be egy vezeték nélküli vevőre. Adónak számít minden rádióadó névtáblával és anélkül, ajtó- és ablakkontaktus, mozgásjelző, vészjelző adó, valamint áthaladás jelző a Heidemann HX sorozatból.

Egy adóra tetszőleges számú vezeték nélküli rádió vevő tanítható be.

Az első üzembe helyezés

Miután az elemeket mind a vevőbe, mind pedig az adóba berakta, hozzá működésbe egyszer az adót. Ezzel az adó automatikusan beállít egy frekvenciát, és ezt átküldi a vevőnek, ez pedig egy hanggal jelzi a frekvencia érzékelését. Közvetlenül e frekvenciatárolás után a vevő több rádiójelet nem tud tárolni, ezáltal a környezetben lévő



További adók betanítása

Egy második, harmadik ill. negyedik adó betanításához járjon el a következőképpen:

Lássa el először is a második adót elemekkel (lásd az "Elem behelyezés" c. szakaszt), ügyeljen közben arra, hogy az elemek megfelelően legyenek berakva, ill. arra is, hogy az esetleg benne lévő elemvédőcsíkot eltávolítsa.

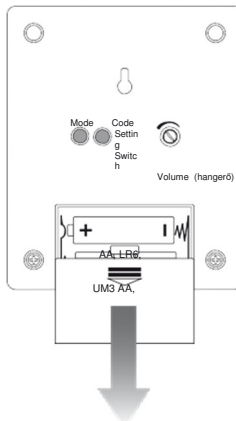
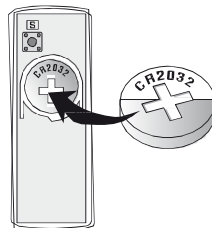
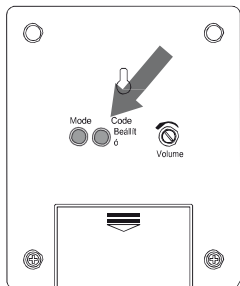
Tartsa a nyomókapcsolót a hátoldalon (lásd a baloldalon lévő rajzot) kb. 1 - 2 másodpercig nyomva, amíg egy rövid sípoló hangot nem hall. Ezután működtesse a rádió adót, ez automatikusan beállít egy frekvenciát és átküldi azt a vevőre, amely ezután hangot ad.

A harmadik és negyedik adónál járjon el hasonló módon.

Megjegyzés:

Ha a nyomókapcsolót működtette, és a rövid sípoló hang megszólalt, 5 másodpercen belül működtetnie kell az adót.

5 másodperc után felhangzik 1 másodpercre egy tartós hang, ezután már nem tanítható be egy adó sem. Ilyen esetben az eljárást meg kell ismételni.



Elemcsere

Elemek a vevőben:

Ha csak a vevő elemeit kívánja cserélni, akkor minden adónál, amelynek ezzel a vevővel kapcsolatot kell teremtenie, végig kell vinni a frekvencia beállítást, ahogy az az "Első üzembe helyezés" ill. "További adók betanítása" c. szakaszokban le van írva. Mivel az adó elemeit nem cseréli, az előzőleg beállított dallamok tárolva maradnak.

Elem az adóban:

Ha csak az adóban kívánja cserélni az elemet, az adót a „További adók betanítása” fejezet szerint újra be kell tanítani és szükség esetén a dallamot is újra be kell állítani: Más, előbb betanított adókat nem kell újból betanítani.

Adók és vevők elemei:

Ha mindkét készülék fajtában elemet cserél, az elemek behelyezése után járjon el az „Első üzembe helyezés” rovatban leírtak szerint. Más, előbb betanított adókat a "További adók betanítása" rovat szerint kell újból betanítani.

Frekvencia váltás

Ha megszólalna a rádió gong, anélkül, hogy az adó gombját megnyomta volna, a közelben egy másik, ugyanezt a frekvenciát használó készülék lehet. Ebben az esetben az adót és a

Távolítsa el kb. 10 másodpercre az elemeket az adóból és a vevőből, hogy a tárolt frekvencia töröljődjön. Tegye be az elemeket újból az adóba, majd hozza működésbe az adót, egy új frekvencia beállítására. Esetleg előbb betanított további adókat a "További adók betanítása" c. rovat szerint ugyancsak újból be kell tanítani.

Jel megkülönböztetés

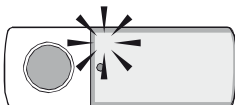
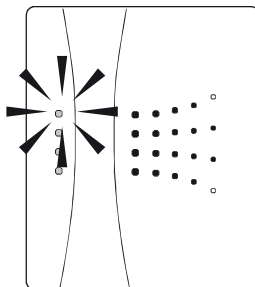
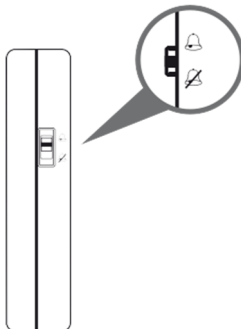
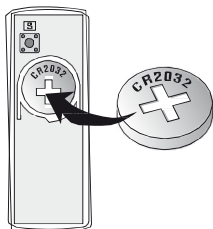
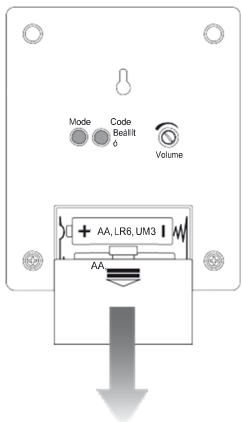
Egy második, harmadik vagy negyedik adó alkalmazása esetén az adóban más dallam (lásd a dallam választék szakaszt) beállításával meg lehet határozni, hogy honnan jön a hívás (pl. első vagy hátsó ajtóról, ápolásra szoruló személytől, stb.)

A frekvencia beállításnál, járjon el ugyanúgy, amint azt leírtuk az „Első üzembe helyezés” ill. "további adók betanítása" c. szakaszokban.

Több készlet használata különböző frekvenciákon

Ha egy rádiójel vezérlésű csengőt egy emeletes ház földszintjén és az első emeletén is használni kíván, két készletre van szüksége; ezeket egymás után kell üzembe helyezni, úgy, ahogy az "Első üzembe helyezés" szakaszban leírtuk.

A Heidemann kódoló rendszer alapján a második készlet automatikusan egy másik frekvenciát fog alkalmazni, és



Az ON/OFF kapcsoló alkalmazása A vevő oldalán egy ON/OFF kapcsoló található. Ha a kapcsolót az OFF állásba teszi, a gong akkor se szólal meg, ha be vannak rakva az elemek, és működtették az adót.

Figyelmeztető fény (gyengülő elemek esetén)

A vevő elején található egy olyan figyelmeztető fény, mely az elemek jelentős gyengülése esetén felvillan. Ebben az esetben cserélje ki a vezeték nélküli vevő elemeit.

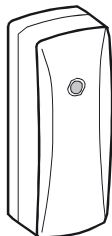
Működésjelző LED

Az adó és vevő homlokoldalán LED-es működésjelző lámpák találhatóak, amelyek akkor villannak fel, ha az adót működtették, ill. a vevő hangot ad ki.

H			
<p>Műszaki adatok</p> <p>Adó: Tápáramellátás 1 db 3 V-os CR2032 elem (vele szállítjuk)</p> <p>Fogyasztás: 15 mA üzem közben < 3 µA készenléti állapotban</p> <p>Hőmérséklettartomány: -10°C...+40°C</p> <p>Vevő: Tápáramellátás: 2 db 1,5 V-os LR6 / ceruzaelem (nem szállítjuk vele)</p> <p>Fogyasztás: 160 mA üzem közben, 0,1 mA készenléti állapotban.</p> <p>Hőmérséklet tartomány: 5°C ... +40°C</p> <p>FIGYELEM: Ne tegye ki az elemeket hőségnek, közvetlen napsugárzásnak, és ne dobja tűzbe azokat! Robbanásveszély!</p> <p>A környezetvédelemre, ártalmatlanításra és megfelelőségre vonatkozó felhasználói információk mellékelve vannak.</p> <p>Szeretettel várjuk</p>			

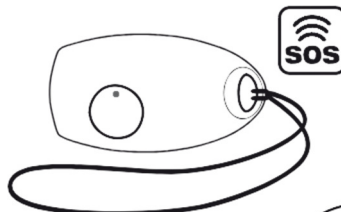
További csatlakozási lehetőségek

ezeket nem szállítjuk vele



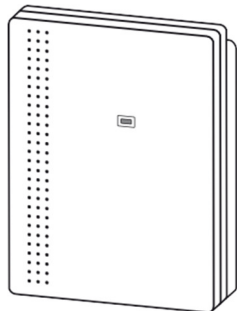
szám 70399

H HX Vezeték nélküli konverter a hívásbővítéshez



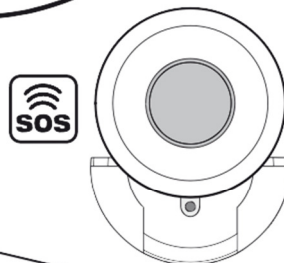
szám 70370

H HX Mini vezeték nélküli vészjelző adó



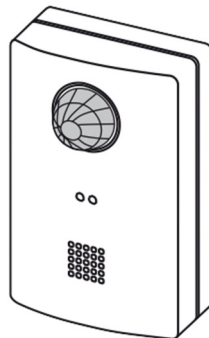
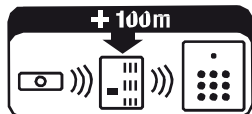
szám 70377

H HX Vezeték nélküli hatótávolság bővítő



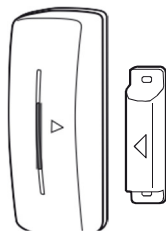
szám 70371

H HX Maxi vezeték nélküli vészjelző adó



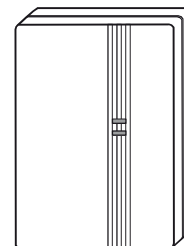
szám 70378

H HX Vezeték nélküli ajtó- és ablakérintkező



H

szám 70374



Vezeték nélküli áthaladás jelző HX

