



Conrad Szaküzlet 1067 Budapest, Teréz krt. 23. Tel: (061) 302-3588
Conrad Vevőszolgálat 1124 Budapest, Jagelló út 30. Tel: (061) 319-0250

SHURflo2088/209S/8050 Automatikus nyomószivattyú, Trail King Szerelési és használati útmutató

Rend. sz.: 53 75 94

A SHURflo szivattyú üzembe helyezése

Köszönjük, hogy ezt a szivattyút választotta. A világban a szabadidő-járművek 90%-ában SHURflo szivattyúkat lehet találni. A SHURflo szivattyú egy három kamrás, jó minőségű membrán szivattyú, beépített nyomáskapcsolóval és termikus túlterhelés védelemmel. A 3 kamrás membrántechnika szabadalmaztatva van, és igen egyenletes vízáramot biztosít. Ennek köszönhetően, különösen szakaszos üzemnél, hosszú az élettartama. A szivattyú bármilyen helyzetben felszerelhető. További előnye a csendes járás. A beépített visszacsapó szelep és a szivattyú rövid ideig szárazon is futhat.

- 1) A tartályt jól mossa ki, a szilánkok károsítják a szivattyút.
- 2) A tartályt töltsen meg vízzel [kikapcsolt szivattyú főkapcsoló mellett]
- 3) Valamennyi fogyasztási helyet ki kell nyitni
- 4) A szivattyút kapcsolja be a főkapcsolóval
- 5) Ha már minden vízvételi helyen folyik a víz, zárja el ezeket. A szivattyú ekkor automatikusan lekapcsol.

Ha a szivattyú hosszabban nincs használatban, a főkapcsolójával manuálisan le kell kapcsolni. Fagyveszély esetén a szivattyút vízteleníteni kell, vagy le kell szerelni.

Fontos használati tanácsok

Sohase használja a szivattyút, ha a környezetben robbanásveszély állhat fenn, és a szikrák robbanást okozhatnak. Az üzemi nyomás nem lehet magasabb a típusra megadott értéknél. A belépő oldalnál adódó hibák (pl. nincs víz a tartályban) a szivattyú károsodásához vezethetnek.

A motornak automatikus túlterhelésvédelme van. Vegye figyelembe, hogy amíg a motor feszültséget kap, lehűlés után rendszeresen újra működni kezd.

Üzembe helyezés/rögzítés

A szivattyút egy száraz helyre szerelje fel, ahol biztosított a szellőzés. Mivel a motor igen felhevülhet, ügyeljen rá, hogy a közelében ne legyenek gyúlékony vagy hőre deformálódó anyagok.

A SHURflo-3 szoros membrán szivattyú önfelszívó, és a folyadékszint felett vízszintesen 5 méterre és függőlegesen 2 méterre bármilyen állásban felszerelhető (függőleges helyzetben a motor felül legyen!). Minél közelebb van a szivattyú a víztartályhoz, annál jobb. Rögzítse csavarokkal a szivattyút a felerősítő lapon a kijelölt pontokon. A csavarokat csak annyira húzza meg, hogy a gumidugók ne legyenek összenyomva, ezzel minimalizálható a keletkező zaj.

Víz csatlakozás

Építsen be a szivattyú szívóvezetékébe egy vízsűrítőt, (pl. # 200151) amely a rendszert károsodásoktól védi. A sűrítőt rendszeres időközönként tisztítani kell **1. Tömlők:**

Használjon 12 mm-es szövetbetétes nyomótömlőket (pl. # 90012, # 95012, # 951121). Rögzítse a víz csatlakozásokat rozsdamentes tömlőszerítőkkel. Illessze fel a mellékelt 12 mm tömlőcsatlakozókat a (# 8034, # 80321, kapható 10 mm-es méretben is # 8030, # 80331), csavarja el kézzel a szivattyúra és a végén húzzon még rajta egy szerszámmal egy 1/2 fordulatot. Ne húzza túl! Ne használjon teflon szalagot. A tömítő hatás ezzel romlik.

Gyorscsatlakozó rendszer, 15 mm:

Ajánljuk, a jó áramlási tulajdonságai és nagyfokú biztonsága miatt (nyomásálló 10 bar-ig).

Csavarmentes csatlakozóval csatlakozik (# 507421). A 15mm-es csőhöz bedugva csatlakozik (# 50701 = 2m-es darab). Minden csatlakozót biztosító gyűrűvel (# 507311) kell biztosítani.

Üzembe helyezés

- 1) A tartályt jól mossa ki, a szilánkok károsítják a szivattyút.
- 2) A tartályt töltsen meg vízzel [kikapcsolt szivattyú főkapcsoló mellett]
- 3) Valamennyi fogyasztási helyet ki kell nyitni
- 4) A szivattyút kapcsolja be a főkapcsolóval

5) Ha már minden vízvételi helyen folyik a víz, zárja el ezeket. A szivattyú ekkor automatikusan lekapcsol.

Ha a szivattyú hosszabban nincs használatban, a főkapcsolójával manuálisan le kell kapcsolni. Fagyveszély esetén a szivattyút vízteleníteni kell, vagy le kell szerelni.

Elektromosság

Szakaszos működés.

10 percnyi működés után legalább 30 perces szünet kell következzen, mivel különben a szivattyú élettartama jelentősen lecsökken, és a garancia is érvényét veszti. Kivételes körülmények között az üzemidő egy adott szivattyúnál max. 30 percre meghosszabbodhat).

12 VDC / 24 VDC

A szivattyún a fekete kábel a (-), a vörös a (+).

6 m vezetékhozzig 2,5 mm²-es kábelt, 15 m vezetékhozzig 4 mm²-es kábelt kell használni. A (+) vezetékbe feltétlenül be kell szerelni egy

- 1) a szivattyútáblán az "amp" felirat mögött megadott érték kétszerese értékű (pl.: # 31210.8A. 31249-16A) biztosítékot.
- 2) szivattyú főkapcsolót (pl.: # 349071) a szivattyú manuális kikapcsolásához, ha nem használja, vagy ha üres a tartály.

Kombinációképpen: Biztosítékkal egybeépített kapcsoló (pl.: 34930-6A. 34931-10A. 34932-25AI

A (szivattyúba beépített) nyomáskapcsoló nyomásesésre/nyomásnövekedésre reagál. Le kapcsolja a szivattyút, ha a kilépés helyén a nyomás eléri az előre beállított kikapcsolási értéket. Ha a kilépés helyén a nyomás egy bizonyos, előre beállított érték alá süllyed, a szivattyú újra bekapcsol. A szivattyú ezután addig jár, amíg el nem éri a kikapcsolási nyomást. Ezért minden tömítetlenséget haladéktalanul meg kell szüntetni!

Javaslatok a teljesítmény növeléséhez

-Kiegyenlítő légtartály beépítése (# 181 2031 a szivattyú után: vele egyenletesebb vízáramot lehet elérni, és kíméli a szivattyút, ami sokkal ritkábban kell bekapcsoljon. Figyelem: ha a tartály üres, a szivattyú levegőt szállít, és nem képes önműködően lekapcsolni. A garancia érvényét veszti, ha a szivattyú ebből fakadóan károsodik.

- A szívóvezetékbe beépített szűrő: védi a szivattyút idegen anyagú részecskékkel szemben.

Hibakeresés/hibaelhárítás (lásd még "Tartalék alkatrészek-et" is)

Fontos: Ne nyissa fel a szivattyút, mivel ezzel elvesz a garanciára való jogosultság 1). A szivattyú nem forog

- Ellenőrizni kell az elektromos szerelést, megfelelő-e a feszültség, az elektromos érintkezők, az akkumulátor és a biztosítékok állapota. □ 2) A motor jár, de nem folyik víz.

a) Tartály üres, fel kell tölteni

b) Csatlakozók, csapok, tusolók tömítetlenek - javítani vagy cserélni kell őket.

c) Vezeték vagy a tömlő meg van törve vagy tömítetlen - megjavítani vagy cserélni

d) Szűrő vagy csap eldugult – ki kell tisztítani

A szivattyú ellenőrzése (kiszereelve)

Csatlakoztasson a kimenő csomákhoz egy olyan tömlőt, amelyet meg lehet törni. Csatlakoztasson a szívóoldalhoz egy rövid tömlőt. A szívótömlő lógjon bele egy vödör vízbe, a szivattyút pedig csatlakoztassa egy 12, ill. 24 voltos áramforráshoz. Ha a motor ilyenkor jár, törje meg a tömlőt a kimenő csománál úgy, hogy ne erresszen át vizet.

1) Ha most a szivattyú lekapcsol, nem a szivattyú a hibás, hanem a jármű csővezeték rendszere.

2) A szivattyú kevés vizet szállít, ha nincs szűrő beépítve a szivattyú a csap lezárásakor nem kapcsol ki Kitisztítani! Nyomáskapcsolót utána kell állítani: Imbuszkulccsal az óramutató járásának irányában el kell forgatni

A szivattyú túl hamar kapcsol le, vagy egyenletlenül jár. Imbuszkulccsal az óramutató járásával ellentétesen elforgatni.

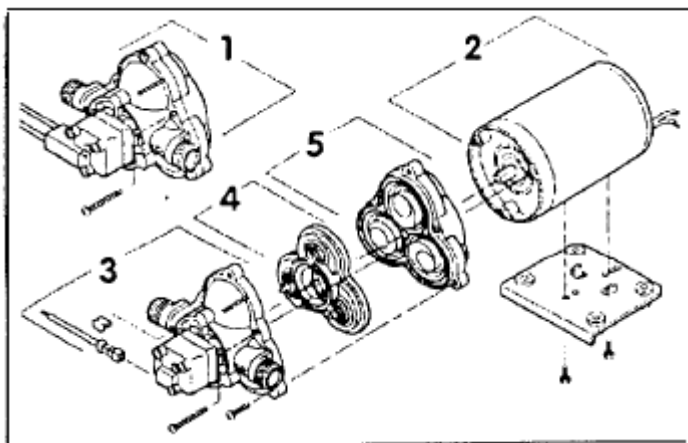
3) A szivattyú következő hibáinál a leírt tartalék alkatrészeket Ön is kicserélheti (kivéve a Whisper Kingnél). Adja meg a pontos típus megjelölést.

Nagy a motor áramfelvétele	Motor
biztosíték kiégett, ki lett cserélve, majd újra kiégett	Motor
Folyamatos működés után a szivattyú nem reagál	Motor

Hiba a szivattyúfejben, tömítetlenségek
Szivattyú nem szállít, vagy kevés vizet szállít, motor rendben van
+ membránkészlet
Szivattyú befagyott, motor rendben van, fej tömítetlen

Szivattyúfej
Szelepkészlet

Szelepkészlet + membránkészlet



- 1 Szivattyúfej
 - 2 Motor
 - 3 Ház
 - 4 Szelepkészlet
 - 5 Membránkészlet
- ház alsó résszel együtt