

# Vízszivattyú, "Palermo"

## Használati útmutató



Ez a használati útmutató kizárólag ehhez a készülékhez tartozik. Az útmutató fontos tudnivalókat tartalmaz az üzembe helyezéshez és kezeléshez. Legyen erre tekintettel akkor is, ha másnak továbbadja a készüléket.

Tegye el ezért a használati útmutatót a későbbi betekintés céljára.

### 1. BEVEZETÉS

Tisztelt Vevő! Köszönjük, hogy megvásárolta ezt a készüléket.

Ezzel a technika mai állásának megfelelő készülékhez jutott.

**A készülék megfelel az érvényes európai és hazai irányelveknek. A konformitás igazolt, a megfelelő leírások és dokumentációk a gyártónál vannak letéve.**

Ennek az állapotnak a fenntartása és a veszélytelen működés biztosítása érdekében Önnek, mint felhasználónak be kell tartania a használati útmutató előírásait!

### 2. Biztonsági tudnivalók

**A jelen használati útmutató figyelmen kívül hagyása következtében keletkező károk esetén érvényét veszti a garancia!**

**A következményi károkért nem vállalunk felelősséget! A szakszerűtlen kezelésből, vagy a biztonsági előírások be nem tartásából fakadó személyi vagy anyagi károkért nem vállalunk semmiféle felelősséget. Ezekben az esetekben minden garanciaigény érvényét veszti.**



Biztonsági és engedélyezési okokból (CE) a terméket nem szabad önkényesen átépíteni és/vagy módosítani. Gondoskodjon a készülék szakszerű üzembe helyezéséről. Ennek során vegye figyelembe a jelen használati útmutatót.

### 3. Rendeltetésszerű használat

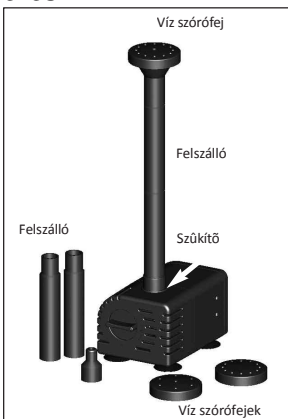
Ezt a búvárszivattyút a kerti tavacsákkal, kutakkal, víztárolókkal stb. kapcsolatos vízzel szállításra tervezték. Tömítő csatlakozóján keresztül képes vizet szállítani, vagy a mellékelt felszálló csövön keresztül víz permetezőzőt működtetni.

Energiaforrásként használható hozzá egy napelemes modul, vagy egy - 6 - 9 V-os hálózati adapter. Napelemes modul használatánál a szivattyú csak akkor működik, ha a napelemes modul elegendő nap sugarzás éri.

A szivattyú folyadék szállítása a szivattyú elülső oldalán lévő szabályozóval beállítható. A vízzel szállításra nincs be- és kikapcsolója. Mielőtt a szivattyút csatlakoztatja az áramellátáshoz, elkezdje a víz szállítását.

### 4. Felszerelés és üzembe helyezés

- Göngyölítse teljesen ki a szivattyú csatlakozókábelét.
- Állítsa bele a szivattyút a vízbe (figyelembe véve az 5. pont alatt leírtakat).
- Dugjon össze annyi felszálló csőelemet, hogy a cső kiálljon a vízből. Először helyezze fel a szűkítőt a szivattyúra.
- 3 különböző víz szórófej, vagy egy egysugaras szórófej között választhat. A többsugaras szórófej feltételeket mindig a szórófej kehelyre kell rápattintani.
- Alternatívaként a szivattyút egy tömlővel víz szállítására is lehet használni. Húzzon rá ehhez a szivattyú csővére egy tömlőt.
- Lássa el a vízzel szállítást energiával egy napelem modulal.



A csatlakoztatáshoz használja a mellékelt kábelt és dugaszolót (vörös = plusz pólus, fekete = mínusz pólus). Ha ezt a szivattyút napelemes komplett rendszerként vásárolta, akkor a napelem modulon a megfelelő csatlakozó rendelkezésre áll.

**Megjegyzés:** A csatlakozó védett póluscsere ellen, ezért ne alkalmazzon erőszakot a bedugásnál! A napelem modul üvege törékeny.

**Vigyázat! Sérülésveszély!** A törött napelemtáblát már nem lehet megjavítani, ezért **távolítsa el** környezetbarát módon.

- Ha túl nagy lenne a szivattyú teljesítménye, csökkentse le a szállított vízmennyiséget. Csavarja vissza ehhez egyszerűen a szivattyú előlapján lévő szabályozót az óramutató járásával megegyező irányba. Az állításhoz ne alkalmazzon erőszakot. A beállítási tartomány 45°.

### 5. Szárazon járás elleni védelem

A szivattyú szeriaszerűen, szárazon járás elleni védelemmel van ellátva. Ehhez a házban 2 érzékelő pont van. Ha ezek a pontok víz alatt vannak, a szivattyú működik. Ha egy pont kiemelkedik a vízből, a szivattyú nem működik.



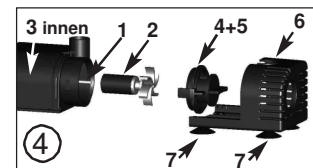
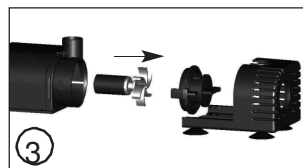
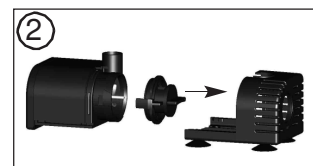
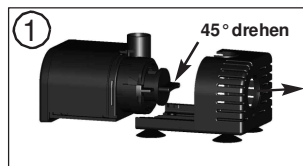
### 6. Ápolás és karbantartás

A szivattyú teljesítményének a fenntartásához a szivattyút alkalmanként meleg vízzel ki kell mosni. Ehhez a szűrő házát a következőképpen nyissa fel:

**Tanács:** A szivattyú szétszedésénél és összeszerelésénél ne alkalmazzon erőszakot. Az alkatrészek nagyon finomak és könnyen eltörhetnek.

- Húzza ki a szivattyú csatlakozódugóját.
- Húzza le óvatosan előre a szivattyú elülső fedelét, mint egy szánt (1. ábra).
- Forgassa el a szivattyú elülső lefedését kb. 45°-kal az óramutató járásának irányában (1. ábra)
  - és húzza óvatosan előre a lefedést (2. ábra). Vigyázzon közben a műanyag tengelyre és a tömítésére.
- Húzza ki óvatosan a szárnykereket a szivattyúból (használjon ehhez esetleg egy kis fogót). (3. ábra)
- Tisztítsa meg óvatosan meleg vízzel az összes alkatrészt.
- Dugja be most óvatosan a szárnykerék tengelyét a szivattyúban lévő nyílásba. A tengely szilárdan üljön a helyén.
- Rakja fel óvatosan a fedelet a szivattyú külsejére. Figyeljen közben a tömítés pontos elhelyezésére.
- Fordítsa el a szivattyú elülső fedelét kb. 45°-kal az óramutató járásával ellentétes irányba, a kiinduló helyzetébe.
- Csúsztassa fel újra teljesen a szivattyú alsó részét a szivattyú házára.

**A szivattyú most újra üzemképes.**



### 7. Működési hibák

**A szivattyú nem szállít vizet**

- A szivattyú teljesen víz alá van merítve? Szárazon futás elleni védelem (5. pont)
- Nincs esetleg a csatlakozó feszültség polaritása elcserélve? Barna kábel = + pólus, kék = mínusz pólus
- Nincs a szivattyú elszennyeződve? A szivattyút ki kell tisztítani, lásd a 6. pontot.

### 8. Műszaki adatok

Üzemi feszültség: 6 ... 9 V/DC

Védettség: IP68

Teljesítmény felvét: kb. 1,5 W 6 VDC-nél; - kb. 3,3 W 9 VDC-nél. >

Emelőmagasság: max. 0,7 m 6 VDC-nél, - max. 1 m 9 VDC-nél, -

Szállítási teljesítmény: max. 240 l/óra 6 VDC-nél - max. 330 l/óra 9 VDC-nél;

Üzemi hőmérséklet tartomány: +4 ... +40 °C

### 9. Tartalék alkatrészek (4. ábra)

- Kerámiategely, fehér: cikkszám: 911002
- Szivattyúkerék: cikkszám: 911003
- Gumihüvely, belső: cikkszám: 911004
- Fedél, elülső: cikkszám: 911005
- Fedeltömítés: cikkszám: 911006
- Szán tapadókorong-lábakkal: cikkszám: 911007
- Tapadókorongok (4 db.): cikkszám: 911008
- Szórófej készlet, komplett: cikkszám: 911009

### Gyártó/forgalmazó

**esotec GmbH** - Gewerbegebiet Weberschlag 9 - D-92729 Weiherhammer  
Tel.-Nr: 09605-92206-0 - Fax.-Nr: 09605-92206-10 - Internet: www.esotec.de  
**Gyártó cikkszám: 101756**

### Eltávolítás:

#### Tisztelt vásárló!

Segítsen Ön is a szakszerű hulladékkezelésben. Ha egyszer meg kell válnia ettől a terméktől, gondoljon arra, hogy értékes nyersanyagok felhasználásával készült, amelyek egy része újrahasznosítható.

Ne dobja emiatt a készüléket a szeméttartályba, hanem vegye el az elektromos hulladékok kommunális hulladékgyűjtő helyére.

Köszönjük az együttműködését.

**Copyright, a változtatások joga fenntartva!**