

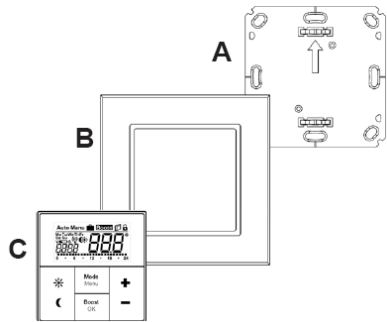
Rádiójelel vezérlésű fali termosztát
Rendelési szám: 56 09 20

1. Rendeltetésszerű használat

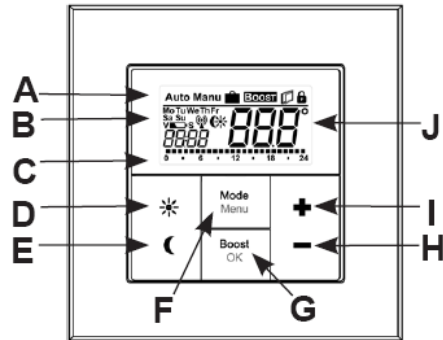
A MAX! fali termosztáttal, egy helyiségben 8 MAX! fűtőtest termosztát kényelmesen szabályozható. A fali termosztát egy belső érzékelővel rendelkezik, amely a helyiség hőmérsékletét méri és azt ciklikusan továbbítja a fűtőtest termosztátokhoz. A terméket csak belső térben működtesse. Ne tegye ki nedvességnek, pornak, valamint közvetlen nap- vagy hőszugárzásnak. Minden, a jelen használati útmutatóban leírtaktól eltérő alkalmazás nem rendeltetésszerű használatnak minősül, ami a garancia és a szavatosság kizárását vonja maga után. Ez a készülék bárminemű átépítésére és módosítására is vonatkozik. A készülékeket kizárólag magánhasználatra tervezték.









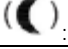
2. Áttekintés

- (A) Szerelőlap
- (B) Cserélhető keret
- (C) Nyomógomb



3. Kezelés és kijelző



(A)	Automatikus üzem (Auto), Manuális üzem (Manu), Távollét funkció (), Boost funkció (), Ablak nyitva szimbólum (), Kezelés reteszelve szimbólum ()
(B)	Hétköznap, Elem üres szimbólum (), Rádió szinkronizálás (), Komfort-/ csökkentett hőmérséklet (), Óraidő/dátum
(C)	A heti program beállított időszakai
(D)	Komfort gomb () : a komfort hőmérséklet módosításához
(E)	Csökkentés gomb () : a csökkentett hőmérséklet módosításához
(F)	Mode-/Menü gomb: Az üzemmód változtatáshoz és a konfigurálás menü megnyitásához; Elhagyás/vissza a menübe
(G)	BOOST-/OK gomb: a beállítások megerősítéséhez és a Boost funkció aktiválásához
(H)	(-) gomb: a beállított hőmérséklet csökkentése, lapozás a menüben
(I)	(+) gomb: a beállított hőmérséklet növelése, lapozás a menüben
(J)	Kívánt-/valós hőmérséklet

4. Biztonsági előírások

A készülék nem játékszer, ne engedje, hogy a gyerekek játsszanak vele. Ne hagyja a csomagolóanyagot felügyelet nélkül hevemi, mert az veszélyes játékszerré válhat kisgyermek kezében. Ne nyissa fel a készüléket, mert az nem tartalmaz olyan alkatrészt, amelyet a felhasználó megjavíthatna. Meghibásodás esetén küldje a készüléket szervizbe.

5. Ártalmatlanítás

A készüléket tilos a háztartási szemétkébe dobni!



Az elektronikai készülékeket az elhasznált elektromos és elektronikai készülékekről szóló irányelvnek megfelelően az erre rendszeresített helyi gyűjtőhelyen kell leadni.



A CE jelölés szabadforgalmi jel, amely kizárólag a hatóságok felé irányul, és nem tartalmaz a jellemzőkre vonatkozó jótállást.



A lemerült elemeket ne a háztartási szemétkébe dobja! Vigye azokat a lakóhelye közelében felállított elemgyűjtőhelyre!

6. Az elemek berakása (cseréje)

1. A leszállítási állapot

Ha a készüléket első alkalommal helyezi üzembe, vegye le először a szerelőlapot (A) a nyomógomb hátoldaláról. Ehhez tartsa az egyik kezével megfogva a MAX! fali termosztátot és húzza le egyik sarkánál fogva a szerelőlapot.

2. Szerelt állapot

Szerelt állapotban a taszter (C) könnyen kihúzható a keretből és a szerelőlapból.

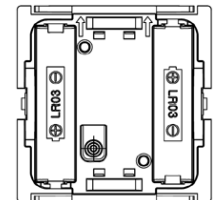
A keretet oldalirányban húzva, húzza le a tasztert (C) a kerettel (B) együtt a falról. A billenő kapcsoló levételére vagy a készülék felnyitására nincs szükség.


Elemcsere

Az elemek behelyezéséhez, ill. kivételéhez fordítsa a hátára a tasztert (C). Az elemek kivétele után kb. 60 másodpercig várni kell.

Helyezzen be helyes polaritással, a jelzéseknek megfelelően 2 darab mikroelemet az elemtartó rekeszbe.

Helyezze a tasztert (C) vissza a keretébe (B).



Az elem üres szimbólum () arra utal, hogy itt az ideje az elemek kicserélésének. Ha ezen kívül egy V vagy egy S betű is megjelenik, akkor egy betanított fűtőtest termosztát (V) vagy ablak érintkező (S) elemét kell kicserélni.

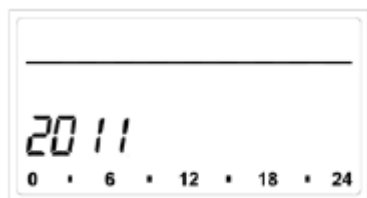
A normál elemeket sosem szabad tölteni. Robbanásveszély! Ne dobja tűzbe az elemeket! Ne zárja rövidre az elemeket!

7. b) A dátum és a pontos idő beállítása (dAt)

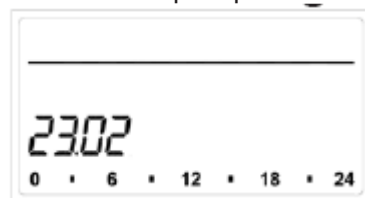
Ha az elemeket behelyezte vagy lecserélte, a firmver verziószám rövid bemutatása után a készülék automatikusan kérdezi a dátumot és az időt. A (+) és (-) gombokkal az adatokat lehet módosítani és az OK gombbal megerősíteni.

Állítsa be az évet, hónapot és napot és erősítse meg a bevitt adatokat OK gombbal.

Év:

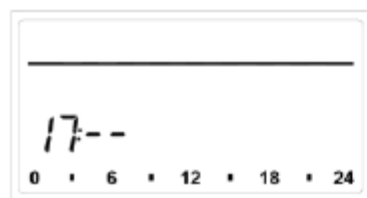


hónap és nap:



Ezután állítsa be a pontos időt és erősítse meg a bevitt adatokat OK gombbal.

Óra:



Perc:



A pontos idő és a dátum megadása után a fali termosztát normál üzemmódba vált vissza.



Ha a MAX! fali termosztát a MAX! Cube-ra lett betanítva, ettől a dátumtól fogva innen kapja a dátumot és a pontos időt.

A dátumot és a pontos időt bármikor módosítani lehet a konfigurációs menüben az „dAt” útján.

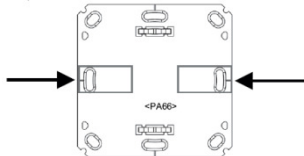
8. Felszerelés

A MAX! fali termosztátot fel lehet csavarozni/ragasztani a mellékelt keretekkel a falra, vagy beilleszthető egy meglévő kapcsoló rendszerbe (az összeférhetőségéről bővebb tájékoztatás a 9 fejezetben található).

Ragasztócsíkos szerelés:

Tetszés szerint válassza ki a felerősítés helyét. A felület feltétlenül száraz, por- és zsírmentes legyen.

A MAX! fali termosztátot összeszerelt állapotban helyezze fel. Ehhez rögzítse a ragasztócsíkot a szerelőlap hátoldalán (A). Ügyeljen arra, hogy a hátoldalán a felirat az Ön számára olvasható maradjon.



Húzza le a fóliát a ragasztócsíkról.

Ezután a kiszemelt helyen a hátoldalával nyomja rá a falra az összeállított fali termosztátot.

Csavaros szerelés:

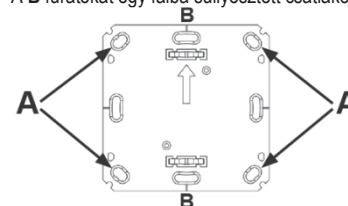
Válasszon egy alkalmas felszerelési helyet.

Állapítsa meg, hogy a falban nem futnak vezetékek.

Tartsa oda a szerelőlapot a kívánt felszerelési helyhez. Figyeljen arra, hogy a szerelési lap előoldalán a nyíl felfelé mutasson.

Jelölje be ceruzával a falon a szerelőlap segítségével a két A furathelyet (egymással átlósan szemben vannak).

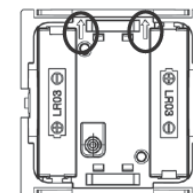
A B furatokat egy falba süllyesztett csatlakozódoboz fölé szerelésekor lehet használni.



Fúrja ki a bejelölt furatokat. Kő (tégla-)falaknál 5 mm-es fúrót használjon a dübelek számára- (Fa falaknál elég, ha egy 1,5 mm-es fúrót használ a csavarok becsavarásának megkönnyítésére).

Szerelje fel a szállított dübelekkel és csavarokkal a szerelőlapot.

Helyezze be a tasztert a szerelőlap keretébe. Ügyeljen arra, hogy a taszter hátoldalán a nyílak felfelé mutassanak, és a szerelőlap kapcsai a taszter nyílásaiba beakadjanak.



9. Szerelés meglévő kapcsoló sorozatba

A MAX! fali termosztátot akár a szállított keretével, vagy más gyártók keretének felhasználásával, vagy csak a tasztert akár egy többes keretbe is behelyezheti. Mindkét esetben ragasztócsíkos vagy csavaros szerelésre is lehetőség van. A többes kombinációkba szerelésnél ügyelni kell a MAX! fali termosztát szerelőlapja szorosan a már elhelyezett szerelőlapok mellé kerüljön és azokhoz hozzá legyen igazítva.

A MAX! fali termosztát alapvetően illik az alábbi gyártók kereteibe:

Gyártó	Keret
Berker	S.1, B.1, B.3, B.7 Üveg
ELSO	Joy
GIRA	System 55, Standard 55, E2, E22, Event, Espirit
merten	1-M, Atelier-M, M-Smart, M-Arc, M-Star, M-Plan
JUNG	A 500, AS 500, A plus, A creation

10. Betanulás a MAX!-ra Elemek

Ahhoz, hogy a MAX! fali termosztátot a fűtési rendszerben használni tudja, az elemeket a MAX! rendszerbe kell tanítani. A MAX! fali termosztát használható a MAX! Cube-al együtt, vagy a MAX! Cube nélkül. A következő szakaszokban két lehetséges használati esetet írunk le.

10.1 Betanulás a MAX!-ra Rendszer

MAX! Cube-al

Egy MAX! Cube-al összekötésben a MAX! fali termosztátot a helyi MAX! szoftver tanítja be és konfigurálja. Ekkor a 17. fejezetben leírt funkciók csak a MAX! szoftver útján érhetők el. A MAX! fali termosztát konfigurációs menüje („Menu/Mode” gomb) ebben az esetben deaktiválva van.

A MAX! Cube-ra betanuláshoz a következőképp járjon el:

Indítsa el a helyi MAX! szoftvert és kattintson a "Neues Gerät" (Új készülék)-re.

Az OK gombot hosszan megnyomva aktiválja a betanulási módot a MAX! fali termosztátban.

A kijelzőn megjelenik az antenna szimbólum és a MAX! fali termosztát megjelenik a MAX! szoftverben.

A készülék elnevezéséhez és egy helyiséghez hozzárendeléshez kattintson a szoftverben a „Weiter-re”

(tovább).

A MAX! fali termosztát ezzel integrálva van a rendszerbe és a szoftverben a mindenkori helyiségben konfigurálható.



Egy MAX! Cube-ra való betanulásnál a MAX! fali termosztátban lévő minden korábbi beállítás elvész.

Mihelyt a MAX! fali termosztát betanulása a MAX! Cube-ra megtörtént, a dátumot, a pontos időt és a heti programot a MAX! Cube-tól kapja.

10.2 A MAX! elemek betanítása a

MAX! fali termosztátra (MAX! Cube nélkül).

Egy MAX! Cube alkalmazása nélkül, közvetlenül legfeljebb 8 MAX! fűtőtest termosztátot lehet a MAX! fali termosztátra betanítani. Ezek átveszik a MAX! fali termosztát beállításait (pl. a módot, hőmérsékletet, heti programot). A MAX! fali termosztát a parancsokat és beállításokat csillag alakban továbbítja a rá betanult készülékekre.

A betanításhoz a következőképpen járjon el:

Először helyezze a betanuló partnert (pl. a Max! fűtőtest termosztátot) a megfelelő használati útmutató szerint betanuló üzemmódba.

Az OK gombot hosszan megnyomva aktiválja a betanulási módot a MAX! fali termosztáton.

A kijelzőn megjelenik az antenna szimbólum (☎) és a fennmaradó betanulási idő (30 másodperc).

A MAX! fali termosztát a sikeres betanulás után visszatér a normál üzemmódba.

11. Letanulás a MAX!-ról Elemek (UnL)

A MAX! Cube-al **együttes** használatnál a MAX! fali termosztát és a többi készülék letanulása az adott helyiség MAX! szoftvere útján történik.

A MAX! Cube **nélküli** használatnál vegye igénybe a menüben az „UnL” funkciót, a MAX! fali termosztát által megtanult készülékek (pl. MAX! fűtőtest termosztát) letanulásához. E mellett valamennyi rádió komponens is "letanulódik".

A "letanuláshoz" a következőképpen járjon el:

Tartsa 3 másodpercig megnyomva a MODE gombot.

Válassza ki a (+) és (-) gombokkal az „UnL” (Unlearn=letanulás) menüpontot.

A választását erősítse meg az OK gombbal.

A kijelzőn ACC (Accept) - elfogadva jelenik meg. Igazolja a "letanulás" műveletet az OK gombbal.

Befejezésül a MAX! fali termosztát tartalmát a gyári beállítások visszaállításával (lásd 18 fejezet Reset) törölni kell.

12. A kijelzőn látható tartalom normál üzemben

A normál üzemmódban az üzemmód, a hét napja, az előírt hőmérséklet, a pontos idő, a rádió szinkronitás és a kapcsolási időközök láthatók.

A heti program kapcsolási időszakait jelző oszlopokat azokban az időszakokban lehet látni, amikor a hőmérséklet a csökkentett érték felett van. Erre egy példa a 17.1.1 fejezetben található.

13. Üzemmód (Auto / Manu / Szabadság funkció)

Választhat az auto-, manu- és szabadság üzemmód között:

Auto: Heti program - automatikus hőmérséklet szabályozás a megadott heti program szerint

Manu: Manuális üzemmód - a hőmérséklet manuálisan van beállítva a (+) és (-) gombokkal.

Távollét funkció (☑): Hőmérséklet beállítás, amelyet egy rögzített időpontig kell fenntartani.

Ezt üzem közben a MAX! Cube-al a szoftverben könnyen belehet állítani.

A MAX! Cube **nélküli** használatnál a funkciókat a Mode gomb rövid megnyomásával lehet módosítani.



Ha a helyiségen belül valamely készülék üzemmódján vagy a hőmérséklet értéken változtat, ezt a változtatást valamennyi betanított fűtőtest termosztát átveszi.

14. Gyermekbiztonság / Kezelés reteszelése (🔒)

A fali termosztát kezelése reteszelhető, a beállítások véletlen, pl. egy nem akart gombnyomással való módosításának megakadályozására.

A reteszelés aktiválásához- deaktiválásához, a Mode és az OK gombokat egyidejűleg röviden meg kell nyomni.

Az aktiválás után megjelenik a kezelés reteszelése szimbólum (🔒) a kijelzőn.

15. Fűtés szüneteltetés beállítása (ON)

Ha a fűtés nyáron le van zárva, azzal a MAX! fűtőtest termosztát elemeit kiméli. Ehhez a szelepek teljesen felnyitott állásba kerülnek. A vízkövesedés elleni védelem változatlanul folytatódik.

Nyomja meg a (+) gombot manuális üzemmódban (**Manu**) addig, amíg a kijelzőn „ON” meg nem jelenik.

A befejezéshez lépjen ki a manuális üzemmódból (**Manu**) vagy nyomja meg a (-) gombot.

16. Elfagyás ellen védő üzemmód beállítása (OFF)

Ha a helyiség nincs fűtve, a fűtőtestek szelepeit le lehet zárni. Csak fagyveszélynél nyílnak ki. A vízkövesedés elleni védelem változatlanul folytatódik. Az aktiválásához a következőképpen járjon el:

Nyomja meg a (+) gombot manuális üzemmódban (**Manu**) addig, amíg a kijelzőn „OFF” meg nem jelenik.

A befejezéshez lépjen ki a manuális üzemmódból (**Manu**) vagy nyomja meg a (+) gombot.

17. Konfigurációs menü (Menu)

(MAX! Cube nélküli üzem).

Ha a MAX! rendszerét **egy MAX! Cube**-bal működteti, a következő fejezetben leírt funkciókat egyszerűen minden helyiség MAX! szoftverébe beállíthatja.

A következő lépések ismertetik, hogyan kell ezeket a lépéseket működés közben **MAX! Cube** nélküli végrehajtani. Egy MAX! Cube-hoz csatlakozva ezek a funkciók a MAX! fali termosztáton deaktiválva

vannak.

A konfigurációs menüben a beállításokat a **MAX! Cube** nélküli beállítással lehet módosítani. A menüt a Menü gomb 3 másodpercnél hosszabb megnyomva tartásával lehet behívni.

A menüpontokat a (+) és (-) gombokkal lehet kiválasztani és OK-val megerősíteni. A Menü gomb újból megnyomása: visszalépés a megelőző szintre. 60 másodperces inaktivitás után a menü automatikusan bezáródik.

dAt: Időpont és dátum változtatása (7. fejezet)

UnL: Rádió komponensek "letanulása" (UnL) (11. fejezet)

Pro: A heti program beállítása (17.1 fejezet)

t-d: A pontos idő és dátum jelzés átkapcsolása (17.2 fejezet)

S-A: Az előírt és tényleges hőmérséklet kijelzésének módosítása (17.3 fejezet)

bOS: A szelepnnyitás beállítása és a Boost funkció időtartama (17.4 fejezet)

Boost: A Boost funkció beállítása (17.5 fejezet)

☑: Távollét funkció beállítása (17.6 fejezet)

dEC: A vízkövesedési menet beállítása (17.7 fejezet)

AEr: Az ablak kinyitás hőmérséklet beállítása, a szellőzésnél automatikus hőmérséklet csökkentéshez (17.8 fejezet)

tOF: A hőmérséklet ofszet beállítása (17.9 fejezet)

rES: A gyári beállítás visszaállítása (18. fejezet)

17.1 Heti program beállítása (Pro)

A heti programban minden hétköznapra önállóan, max. 6 fűtési szakasz (13 kapcsolási időpont) állítható be. A programozás a kijelölt napra vonatkozik, miközben a 00:00 és a 23:59 óra közötti időközben meg kell határozni a hőmérsékletet.

• Nyomja meg a Mode gombot 3 másodpercnél hosszabb ideig. A kijelzőn „Pro” jelenik meg.

• Hagyja jóvá az OK gombbal. A kijelzőn „dAy” jelenik meg.

• Válasszon ki a (+) és (-) gombokkal egy egyetlen hétköznapot, vagy az összes munkanapot, a hétvégét vagy az egész hetet. (pl. a munkanapokat).

• A választását erősítse meg az OK gombbal.

• Állítsa be az első időszak befejezésének időpontját a (+) és (-) gombokkal (például 06:00 óra, a 00:00 – 06:00 óra közötti időszakra).

• Erősítse meg a beállítást az OK gombbal.

• Állítsa be a (+) és (-) gombokkal a kijelölt időszak előírt hőmérsékletét (például 17,0°C).

• A választását erősítse meg az OK gombbal.

• Ismétlje meg ezt a műveletet, amíg a 00:00 és 23:59 közötti időszak valamennyi hőmérséklete be nincs állítva.

Az Auto módban a beállított heti program automatikusan átvethető a betanított MAX! fűtőtest termosztátról, a hőmérsékletet

pedig a (+) - és (-) gombokkal, ill. a Komfort (☀)- és csökkentett hőmérséklet gombbal (☾) bármikor módosítani lehet. A módosított hőmérséklet a legközelebbi program lépésig változatlan marad.



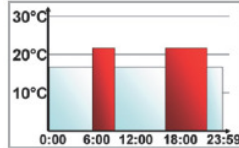
A készülék programozása csak akkor lehetséges, ha az nincs egy MAX! Cube-ra betanítva.

17.1.1 Heti program: Példák

A MAX! fali termosztáttal minden hétköznapra 6 fűtési időszakot lehet programozni (13 kapcsolási időponttal) egyedi előírt hőmérséklettel. Gyárilag a következő heti program van beállítva:

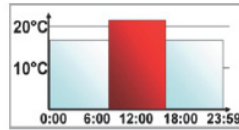
Hétfő-péntek:

00:00-tól	06:00-ig	17,0°C
06:00-tól	09:00-ig	21,0°C
09:00-tól	17:00-ig	17,0°C
17:00-tól	23:00-ig	21,0°C
23:00-tól	23:59-ig	17,0°C



Szombat és vasárnap:

00:00-tól	06:00-ig	17,0°C
06:00-tól	22:00-ig	21,0°C
22:00-tól	24:00-ig	17,0°C

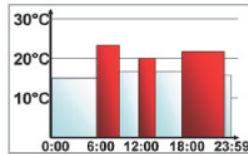


A kijelzőn oszlopok csak akkor jelennek meg, ha a beállított hőmérséklet magasabb a beállított lecsökkentett hőmérsékletnél.

Ha egy helyiséget (pl. a fürdőszobát) délben is fűteni kell, a programozás a következőképp nézne ki:

Hétfőtől vasárnapig:

00:00-tól	06:00-ig	15,0°C
06:00-tól	09:00-ig	23,0°C
09:00-tól	12:00-ig	17,0°C
12:00-tól	14:00-ig	19,0°C
14:00-tól	18:00-ig	17,0°C
18:00-tól	22:00-ig	21,0°C
22:00-tól	23:59-ig	15,0°C



17.2 Pontos idő/dátum kijelzés beállítása (t-d)

Gyári beállítás szerint a kijelző a pontos időt mutatja. A menüvel a pontos idő helyett a dátumot is ki lehet jelezteni.

Nyissa ki a Mode gomb hosszabb megnyomásával (3 mp-en túl) a konfigurálás menüt.

Válassza ki a (+) és (-) gombokkal a „t-d” menüpontot és erősítse meg az OK gombbal.

Állítsa be a (+) és (-) gombokkal a kijelzendő formátumot a display-en (a dátum és a pontos idő váltakoznak a

kijelzőn).

A választását erősítse meg az OK gombbal.

17.3 Átkapcsolás az előírt hőmérsékletről a ténylegesre (S-A)

Gyári beállítás szerint a kijelző az előírt hőmérsékletet mutatja. A menüvel az előírt hőmérséklet helyett a tényleges is kijelvezhető.

Nyissa ki a Mode gomb hosszabb megnyomásával a konfigurálás menüt.

Válassza ki a (+) és (-) gombokkal az „S-A” menüpontot és erősítse meg az OK gombbal.

Válassza ki a (+) és (-) gombokkal a „SEt”-et az előírt hőmérsékletre és az „Act-t” a tényleges hőmérsékletre.

Hagyja jóvá az OK gombbal.

Ha a tényleges hőmérsékletet választotta ki, a módosításnál az előírt hőmérséklet (éppúgy mint mód váltásnál) 5 másodpercen keresztül a kijelzőn „SEt” szimbólummal jelenik meg. Ezután automatikusan átvált a tényleges hőmérsékletre.



17.4 Komfort- és csökkentett hőmérséklet beállítása

A Komfort (☺) és a Csökkentő gomb (☹) a komfort és a csökkentett hőmérséklet közötti egyszerű és kényelmes átkapcsolásra szolgál. Gyárilag ezek 21,0°C és 17,0°C-ra vannak beállítva.

A MAX! Cube **nélküli** használatnál a mindenkori (komfort- ill. csökkentett hőmérséklet) gombhoz tartozó értékeket a következőképp állíthatja át a készüléken:

Tartsa a Komfort (☺) gombot hosszan megnyomva, a Komfort hőmérséklet módosításához ill. a Csökkentő gombot (☹), a csökkentett hőmérséklet módosításához.

A kijelzőn megjelenik a vonatkozó szimbólum és a megfelelő komfort- ill. csökkentett hőmérséklet.

Módosítsa a hőmérsékletet a (+) és (-) gombokkal.

Hagyja jóvá az OK gombbal.

Az auto módban is bármikor módosítható a gombbal a hőmérséklet. Ez a program legközelebbi kapcsolási időpontjáig érvényben marad.

17.5 Boost funkció (BOOST bOS) beállítása

A Boost funkció az emberi hőérzetet használja ki. Egy helyiség felmelegítése 5 percnél tovább tart, viszont a fűtést által leadott sugárzó hőt azonnal érezni lehet. Aktiválásakor a fűtőszelveget a szabályozó 5 percre 80%-ra felnyitja (gyári beállítás).

A Boost funkció aktiválásához nyomja meg a Boost gombot.

A Boost idő lejártá után a fűtést termosztát visszavált a korábban aktivált módba (Auto/Manu) a korábban beállított hőmérséklettel.

A Boost funkciót, idejének lejártá előtt az OK gomb ismételt megnyomásával deaktiválni lehet.

A fennmaradó működési időt a készülék másodperces ütemben visszszámolja (pl. „300-ról” „000-ig”) és **BOOST** a kijelzőn kijelzi.

A Boost funkció időtartama és a szelepnitás mértéke egyedileg beállítható:

Nyomja meg a Mode gombot 3 másodpercnél hosszabb ideig.

Válassza ki a (+) és (-) gombokkal a „bOS” menüpontot.

Erősítse meg a beállítást az OK gombbal.

Állítsa be a (+) és (-) gombokkal a Boost időtartamát 0 és 60 perc között (0, 5, 10, 15, 20, 25, 30, 60 perc). A 0 beállítása deaktiválja a funkciót.

• Erősítse meg a beállítást az OK gombbal.

• Ezután állítsa be a szelepnitás mértékét a (+) és (-) gombokkal 0 és 100% között, 5%-os lépcsőkben. Minél nagyobb a szelepnitás, annál jobban melegszik a fűtőttest.

• Erősítse meg a beállítást az OK gombbal.



Egy hosszú Boost idő alatt és nagy szelepnitásnál a fűtőttest igen meleg is lehet. Próbálja ki a gyári beállítás módosításával, hogy a fűtőttest nem melegszik-e túlzottan.

A sugárzó hő nem érezhető, ha a fűtőttestet valami eltakarja, pl. egy heverő).

Ha a Boost funkció időtartama (pl. a MAX! Cube-on úgy van beállítva, hogy a kijelzőn a 999 mp-et túllépi, akkor a kijelzés a továbbiakban percekben számol.



17.6 A távollét funkció beállítása (☼)

A távollét funkció a szabadság vagy egy parti idején használható, amikor egy határozott ideig állandó hőmérsékletet kell tartani.

Nyomja meg röviden a Mode gombot annyiszor, amíg a kijelzőn a koffer szimbólum (☼) meg nem jelenik. Állítsa be azt az időpontot, amíg a hőmérséklet fenn kell álljon.

Erősítse meg a beállítást az OK gombbal.

Állítsa be a dátumot, ameddig a távollét funkció aktív kell legyen.

Erősítse meg a beállítást az OK gombbal.

Állítsa be a hőmérsékletet és nyomja meg az OK gombot. A megerősítést a kijelző villogással igazolja. A beállított hőmérséklet a megadott időpontig fennmarad. Ezután a fűtőtest termosztát auto módba kapcsol. Az ablakérintkezőtől jövő rádió parancsot vagy a heti vízkötelenítő járatást a készülék továbbra is végrehajtja.

17.7 A vízkő eltávolító járatás beállítása (dEC)

A szelep elvívkövesedés elleni védelemül hetenként a fűtőtest termosztát egy vízkötelenítő járatot hajt végre. E funkció időpontja módosítható (gyári beállítás szombat, 12:00 óra).

- Nyomja meg a Mode gombot 3 másodpercnél hosszabb ideig.
- Válassza ki a (+) és (-) gombokkal a „dEC” menüpontot.
- Erősítse meg a beállítást az OK gombbal.
- Válassza ki a (+) és (-) gombokkal a hét napját.
- Erősítse meg a beállítást az OK gombbal.
- Válassza ki a (+) és (-) gombokkal az időpontot.
- Erősítse meg a beállítást az OK gombbal.

A vízkötelenítő járat végrehajtása alatt, a kijelzőn „CAL” látható.

17.8 Ablak nyitva funkció / szellőztetés (, AEr) beállítása

A MAX! fűtőtest termosztát a szellőztetésnél fűtési költség megtakarítása végett a helyiség hőmérsékletét automatikusan

leszabályozza. Ekkor a fali termosztát és valamennyi betanított készülék kijelzőjén az ablak nyitva szimbólum () látható.

Egy MAX! ablakérintkezővel az ablak nyitása és zárása időben pontosan felismerhető. Az ablak nyitva tartása alatt a hőmérsékletet a készülék a gyárilag beállított 12°C-ra szabályozza. A MAX! ablakérzékelője az ablak zárását érzékeli, az összes MAX! fűtőtest termosztát azonnal visszaáll az eredeti üzemmódjába.

- Nyomja meg a Mode gombot 3 másodpercnél hosszabb ideig.
- Válassza ki a (+) és (-) gombokkal a „AEr” menüpontot.
- Erősítse meg a beállítást az OK gombbal.
- Állítsa be a hőmérsékletet a (+) és (-) gombokkal.
- Erősítse meg a beállítást az OK gombbal.

17.9 Ofszet hőmérséklet beállítás (tOF)

A hőmérsékletet a fali termosztát méri, ezért a helyiségben másutt hidegebb vagy melegebb lehet. Ennek kiegyenlítésére be lehet állítani egy $\pm 3.5^\circ\text{C}$ -os hőmérséklet ofszetet. Ha pl. a beállított 20°C helyett 18°C -t mér, egy $-2,0^\circ\text{C}$ -os ofszetet kell beállítani.

- Nyomja meg a Mode gombot 3 másodpercnél hosszabb ideig.
- Válassza ki a (+) és (-) gombokkal a „tOF” menüpontot.
- Erősítse meg a beállítást az OK gombbal.
- Állítsa be a hőmérsékletet a (+) és (-) gombokkal.
- Erősítse meg a beállítást az OK gombbal.

18. Visszaállítás a gyártási állapotra

Reset (rES)

A MAX! fűtőtest termosztát gyári beállítása kézzel helyreállítható. Ezzel valamennyi beállítás és a betanult készülékekre vonatkozó információ elvesz.

Mielőtt a MAX! fali termosztátot a gyári beállításra visszaállítaná, a **MAX! Cube**-al együtt működő készüléket törölje előbb a MAX! szoftverből.


- Nyomja meg a Mode gombot 3 másodpercnél hosszabb ideig.
- Válassza ki a (+) és (-) gombokkal az „rES” menüpontot.
- Erősítse meg a beállítást az OK gombbal.
- „ACC” jelenik meg a kijelzőn, erősítse meg a gyári értékre visszaállást az OK gombbal.



Ha a fali termosztát egy MAX! Cube-ra van betanítva, a készülék konfigurálás menüje le van tiltva.

Ennek ellenére is végrehajthat egy resetet a következőkben leírtak szerint:

Vegye ki az elemet és várjon 60 másodpercet.

Tartsa a csökkentett () és a - gombot egyidejűleg megnyomva majd helyezze vissza az elemet. Erressze fel a gombokat. Most hozzákezdhet a beállításhoz.

19. Tudnivalók a rádiójel vezérlésről

A rádiójelek továbbítása nem kizárólagos frekvencián történik, ezért az átvitel zavarása nem zárható ki teljesen. Zavarokat okozhatnak többek között elektromos kapcsolások, villanymotorok vagy hibás elektromos készülékek is. Épületen belül a hatótávolság erősen eltérhet a szabadtéri hatótávolságtól. Az adó teljesítményén és a vevők vételi tulajdonságain kívül fontos szerepet játszanak a környezeti hatások is (pl. a levegő páratartalma és az épület adottságai).

Az eQ-3 Entwicklung GmbH ezennel kijelenti, hogy a jelen készülék az 1999/5/EK irányelv alapvető követelményeinek, és más érvényben lévő előírásainak megfelel. A teljes megfelelési nyilatkozat a www.eQ-3.de honlapon található.

20. Műszaki adatok

A termékfejlesztést szolgáló műszaki módosítások jogát fenntartjuk magunknak.

Tápfeszültség	3 V
Max. áramfelvétel:	30 mA
Elemek:	2 darab mikro elem
Elemek üzemélettartama:	kb. 2 év
Kijelző:	LC-kijelző
Frekvencia:	868,3 MHz
Hatótávolság (szabadban):	100 méter
Vételi osztály:	SRD Class 2
Működésmód:	1. típus
betanítható elemek: (MAX! Cube-on keresztül)	1 Max!. Cube-on: 8 MAX! Fűtőtest termosztát, 8 MAX! Ablak érintkezők
Ház mérete	86 x 86 x 21,5 mm (H x Sz x M)
Környezeti hőmérséklet:	(+)5°C... (+)55°C