

**Palermo napelemes LED-es szivattyú rendszer**

Rend.sz. 57 75 64

**Ez a használati útmutató kizárólag ehhez a készülékhez tartozik. Az útmutató fontos tudnivalókat tartalmaz az üzembe helyezéshez és kezeléshez. Legyen erre tekintettel akkor is, ha másnak továbbadja a készüléket.**

Tegye el ezért a használati útmutatót a későbbi betekintés céljára.

**1. BEVEZETÉS**

Tisztelt Vevő! Köszönjük, hogy megvásárolta ezt a készüléket. Ezzel a technika mai állásának megfelelő készülékhez jutott.

**A készülék megfelel az érvényes európai és hazai irányelveknek. A konformitás igazolva van, a megfelelő leírások és dokumentációk a gyártónál vannak letétbe helyezve.**

Ennek az állapotnak a fenntartása és a veszélytelen működés biztosítása érdekében Önnek, mint felhasználónak be kell tartania a használati útmutató előírásait!

**2. Biztonsági tudnivalók**

**A kezelési utasítás figyelmen kívül hagyásából adódó hibák esetében elvész a garancia.**

**A következményes károkért nem vállalunk felelősséget. A szakszerűtlen kezelésből, vagy a biztonsági előírások figyelmen kívül hagyásából eredő tárgyi- vagy személyi károkért nem vállalunk felelősséget.**

**Ezekre az esetekre nincs garancia.**

Biztonsági és engedélyezési okokból (CE) a készüléket nem szabad önkényesen átépíteni és/vagy módosítani. Gondoskodjon a készülék szakszerű üzembe helyezéséről. Ennek során vegye figyelembe a jelen használati útmutatót. Ipari alkalmazás esetén vegye figyelembe az illetékes szakmai szervezetnek az elektromos berendezésekre és szerelési anyagokra vonatkozó baleset-megelőzési rendszabályait is. Ez a készülék magánhasználatra készült.

**3. Rendeltetészerű használat:**

A szivattyúrendszer a szabadban, kerti tavakban való használatra készült. A napsütéstől függően a napelemtábla tölti a beépített akkumulátort, és a szivattyú ennek megfelelően vizet szállít.

- **A szivattyú működéséhez közvetlen napsütésre van szükség.**  
**- Üzembeállításakor a beépített akkumulátor részben ki lehet sütve, és a szivattyú nem szállít vizet. Töltse fel az akkumulátort az akkutöltőállomásban egy napig napsütéses időben, legyen eközben kikapcsolva a szivattyú (a kapcsoló az "OFF" állásban). Közlelebbit az akkumulátorláda útmutatójában találhat.**

- **Napsütésben szegény napokon a szivattyút intervallum-üzemben érdemes használni (a szivattyú óránként csak kb. 15 percig jár), és az üzemi feszültséget 6 V-ra szabályozni (lásd az akkumulátorláda útmutatójában).**

- A szivattyúrendszer különösen könnyű szerelhetőségével tűnik ki.

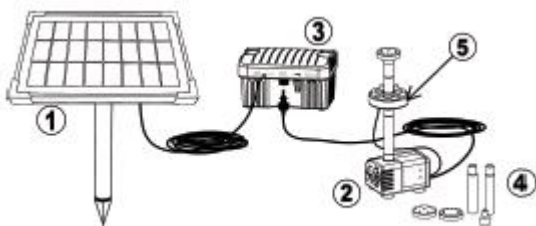
Összeállításához nincs szükség szerszámra.

- A szivattyút nem szabad használni ivóvíz szállítására
- A szivattyú teljesítménye (üzemi feszültsége) az akkuállomáson lévő szabályzóval változtatható.
- Az esetleges zavaró fröcsögést a szívócső méretének a lecsökkentésével akadályozhatja meg.
- A vízszállítás biztos megszakításához és az illetéktelenek részéről történő bekapcsolás elleni védelemül ki kell kapcsolni a szivattyúrendszert, és meg kell bontani az akkumulátorláda és a szivattyú közötti kábelösszeköttetést.

**4. Felszerelés és üzembe helyezés**

A szivattyúrendszer az alábbi részekből áll:

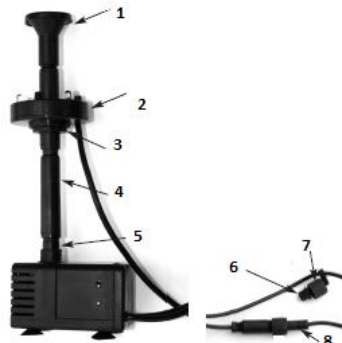
1. napelemtábla 3-részes földnyárrsal
2. merülőszivattyú műanyagházban 5 méter hosszú csatlakozóvezetékkel
3. akkumulátorláda 6 V/ 3,2 Ah értékű akkumulátorral
4. szívócsövek és 4 permetezőfej
5. LED fénygyűrű alkonvaterzékelővel a csőadapteren



**Megjegyzés:** Összeszerelés előtt figyelmesen olvassa el a vízszivattyú és az akkumulátorláda útmutatóját. Fontos információkat és megjegyzéseket tartalmaznak!

1. permetezőfej
2. LED-világítás
3. adapter
4. felszállócső

5. adapter
6. tömítődugó
7. zárókupak
8. világítás kábele



1. Göngyöltse teljesen ki a szivattyú csatlakozókábelét.
2. Dugja fel az adaptert a

szivattyúra, majd a felszállócsövet az adapterre. Ültesse ezután rá a LED világítógyűrűt a mellékelt adapter segítségével a felszállócsőre. Ültesse most rá bármelyik permetezőfejet a felszállócsőre (bal felső ábra).

3. Oldja le a zárókupakot a szivattyú kábeléről, húzza ki a tömítődugót, és dugja be a LED világítógyűrű csatlakozódugóját a hüvelyébe. Húzza meg erősen a hollandi anyát (jobb felső ábra).

4. Rakja a szivattyút a tavacskában néhány körre. Ne állítsa közvetlenül a tó fenekére a szivattyút, mert ott különösen sok piszkot szívna fel, és a vízszűrő nagyon gyorsan elszennyeződné.

**Megjegyzés:** Ez a szivattyú védve van a szárazon futás ellen. A szivattyú oldalán van 2 érzékelőpont. Ezeknek az érzékelőpontoknak teljesen víz alatt kell lenniük. Ha az egyik érzékelőpont kiemelkedik a vízből, a szivattyú saját védelme érdekében kikapcsolódik. Lásd a szivattyú útmutatóját is.

5. Győződjön meg arról, hogy az akkumulátorláda ki van kapcsolva, és kösse össze a szivattyú csatlakozódugóját az akkumulátorládán lévő hüvellyel.

6. Tekerje teljesen ki az akkumulátorláda kábelét, és dugja be a csatlakozódugóját a napelemtábla hátoldalába.

7. Csavarozza fel most a földnyársat a napelemtábla hátoldalán lévő hollandi anyá segítségével, és dugja be a napelemtáblát a földbe egy napsütötte és árnyékmentes helyen.

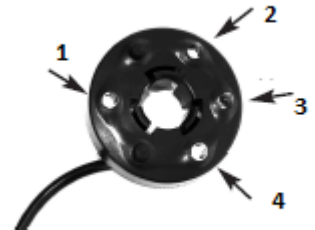
**Megjegyzés:** Mielőtt bekapcsolja a rendszert, olvassa el a szivattyú és az akkumulátorláda útmutatóját. Fontos információkat és megjegyzéseket tartalmaznak! **Megjegyzés:** Bedugáskor nem szabad erőszakot alkalmazni. A napelemtábla elülső oldala törékeny.

**Vigyázat! Sérülésveszély!** A törött napelemtáblát már nem lehet megjavítani, ezért távolítsa el környezetbarát módon.

5 méter hosszú hosszabbítóvezeték lehet rendelni a gyártótól vagy a kereskedőnél a szivattyúhoz vagy az akkumulátorládához.

**5. LED világítás**

A világítógyűrű LED-világítása alkonvater automatikusan bekapcsolódik. A 3 LED mellett egy fényérzékelő van beépítve alkonvaterzékelőül. Úgy néz ki mintegy LED, csak nem világít.



1. LED-fény
2. LED-fény
3. alkonvaterzékelő
4. LED-fény

**6. Szárazon járás elleni védelem**

A szivattyú szériászerűen, szárazon járás elleni védelemmel van ellátva. Ehhez a házon 2 érzékelő pont van. Ha ezek a pontok víz alatt vannak, a szivattyú működik. Ha egy pont kiemelkedik a vízből, a szivattyú nem működik.



**7. Ápolás és karbantartás**

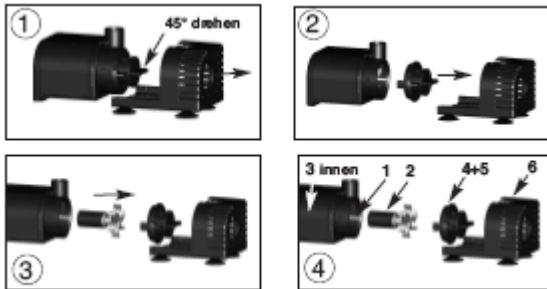
A szivattyú ápolására és karbantartására vonatkozó útmutatásokat a szivattyú használati útmutatójában találja.

**Megjegyzés:** Mielőtt munkálatokat végezne a szivattyún, kapcsolja ki a rendszert, vagy szakítsa meg a csatlakozást a szivattyú és a napelem-modul között. A szivattyú teljesítményének a fenntartásához a szivattyút alkalmanként meleg vízzel ki kell mosni. Ehhez a szűrő házát a következőképpen nyissa fel:

**Tanács: A szivattyú szétszedésénél és összeszerelésénél ne alkalmazzon erőszakot.** Az alkatrészek nagyon finomak és könnyen eltörhetnek.

1. Húzza ki a szivattyú csatlakozódugóját.
2. Húzza le óvatosan előrefelé a szivattyú elülső fedelét, mint egy szánt (1. ábra).
3. Fordítsa el a szivattyú elülső fedelét kb. 45°-al az óramutató járásával megegyező irányba (1. ábra), és húzza óvatosan előrefelé a fedelet (2. ábra). Vigyázzon közben a műanyagtengelyre és a tömítésére.
4. Húzza ki óvatosan a szárnykereket a szivattyúból (használon ehhez esetleg egy kis fogót segítségül). (3. ábra)
5. Tisztítsa meg óvatosan melegvízzel az összes alkatrészt.
6. Dugja be most óvatosan a szárnykerék tengelyét a szivattyú nyílásába. Vigyázzon közben a tengely szilárd elhelyezkedésére.
7. Rakja fel óvatosan a fedelet a szivattyú külsejére. Figyeljen közben a tömítés pontos elhelyezésére.
8. Fordítsa el a szivattyú elülső fedelét kb. 45°-al az óramutató járásával ellentétes irányba a kiinduló helyzetébe.
9. Csúsztassa fel újra teljesen a szivattyú alsó részét a szivattyú házára.

#### A szivattyú most újra üzemképes.



8. Tartalékalkatrészek (4. ábra)
1. kerámiatengely, fehér: cikkszám: 911002
2. szivattyúkerék: cikkszám: 911003
3. gumihüvely, belső: cikkszám: 911004
4. fedél, elülső: cikkszám: 911005
5. fedéltömítés: cikkszám: 911006
6. szán tapadókorong-lábakkal : cikkszám: 911007
7. tapadókorong (4 db.). cikkszám: 911008
8. permetezőkészlet, komplett: cikkszám: 911009
9. Működési hibák

A napelemes szivattyú nem működik:

- Be van kapcsolva az akkumulátorláda?
- A szivattyú nincs víz alatt (szárazon járás elleni védelem, lásd a szivattyú használati útmutatóját)
- Hosszú teletelés után fel kell tölteni az akkumulátort a napelemtábla által. Az akkumulátort kb. 2 - 3 évenként le kell cserélni.
- Az akkumulátor kisült. Várjon, amíg kisüt a nap, esetleg egy napra kapcsolja ki az akkumulátorládát, és hagyja tölteni.
- A szivattyú eldugult. Tisztítsa ki a szivattyú használati útmutatója szerint!
- Ellenőrizze a csatlakozót a kábelben.

#### 10. Áttekintés

A szivattyút és az akkumulátorládát fagyos időben egy meleg helyen át kell teletetni.

Előtte a szivattyú használati útmutatójának megfelelően tisztítsa meg a szivattyút langyos vízzel. Kapcsolja ki az akkumulátorládát ("OFF" állás). Ha lehet, feltöltött akkumulátorral telettesse át az akkumulátorládát. Esetleges töltse napos napokon.

#### 11. Műszaki adatok

##### Palermo napelemes LED-es szivattyú rendszer

- Rendszerfeszültség: 6 - 9 V egyen

##### Napelemes modul

- Cellatípus: polikristályos
- Cellaszám: 16
- Névleges teljesítmény: 5 Wp
- Névleges feszültség: 7,68 V
- Üresjárási feszültség: 9,28 V
- Névleges áram: 651 mA
- Rvidzárási áram: 770 mA
- Védelmi mód: IP 44
- Hőmérséklettartomány: -30°C ... +75°C

##### Vízszivattyú:

- Üzemi feszültség: 6 ... 9 V egyen

- Áramfelvétel (6 V egyenfeszültségnél): kb. 230 mA
- Max. szállítási magasság (6 V egyenfeszültségnél): kb. 0,7 méter
- Szállítási mennyiség (6 V egyenfeszültségnél): kb. 240 liter/óra
- Védelmi mód: IP 68
- Üzemi hőmérséklettartomány: +4 ...+40°C
- Szárazon járás: szárazon járás elleni védelem

#### Akkumulátorláda:

- Max. szivattyú-járási idő feltöltött akkumulátorral: 4 óra
- Akkumulátorfeszültség: 6 V
- Akkumulátorkapacitás: 3,2 Ah
- Túltöltés elleni védelem: kb. 6,7 V
- Mélykisütés elleni védelem: kb. 5,6 V
- Visszakapcsolási feszültségküszöb: kb. 6,2 V
- Kimenőfeszültség: 6 - 9 V egyen (beállítható)
- Max. terhelőáram (kimenet): 3 W
- Max. csatlakoztatható modulfeszültség (bemenet): 5 Wp
- Védelmi mód: IP 44

#### 12. Biztonsági tudnivalók:

**VESZÉLY a gyerekekre!** Tartsa távol a gyerekektől a lenyelhető apró alkatrészeket (szívócső és szűrőfej) és a csomagolóanyagokat. Fennáll a fulladás veszélye!

**FIGYELEM, botlásveszély!** Úgy fektesse le a csatlakozókábelt, hogy ne lehessen benne megbotlani!

**FIGYELEM, anyagi károk keletkezhetnek!** Ha a napelemtáblát a modultartó nélkül állítja fel, gondoskodni kell a kielégítő stabilitásról. Ha a modul felborul vagy idegen testhez ütközik, a napelemtábla megsérülhet.

Az elhasznált akkumulátorokat nem szabad a háztartási hulladékkal együtt eltávolítani.

- A felhasználó törvényileg kötelezett minden elhasznált elem és akkumulátor leadására, pl. egy közösségi gyűjtőhelyen, vagy ott, ahol ilyeneket árusítanak.
- A károsanyag tartalmú akkumulátorok az „áthúzott szeméttartály” jelképpel és egy vegyjellel vannak megjelölve.

#### Útmutató elektromos készülékek eltávolítására:

Kedves vevő, ha a készüléktől meg kíván válni, távolítsa el az érvényes előírások szerint. Tájékoztatást az önkormányzattól kaphat.

**Gyártó, alkatrészszolgálat, szaktanácsadás:**

##### esotec GmbH

Gewerbegebiet (ipari terület) Weberschlag 9  
D-92729 Weiherhammer  
Tel.: +49 (0)9605-92206-28  
Fax.: +49 (0)9605-92206-10  
e-mail: info@esotec.de  
Internet: www.esotec.de  
**Gyártó cikkszáma: 101775**