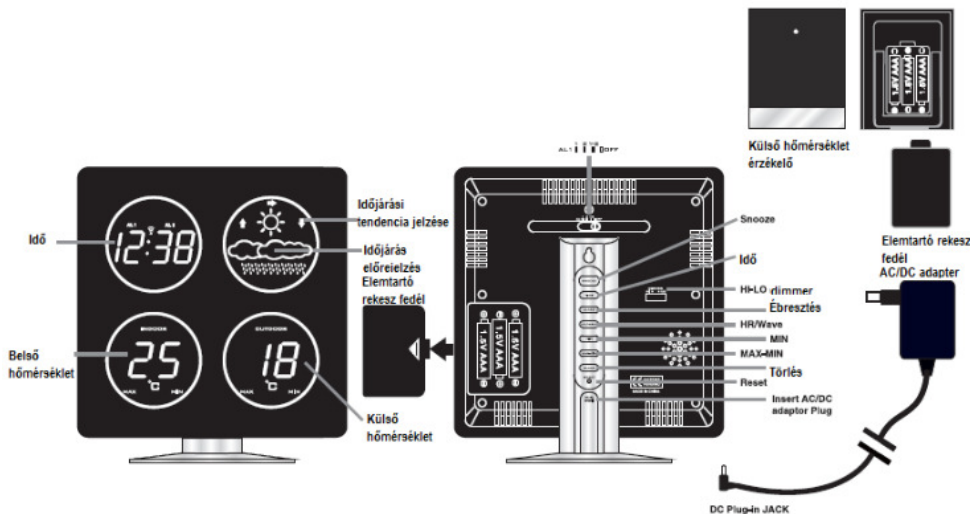


WS6830 rádióvezérelt időjárásjelző állomás

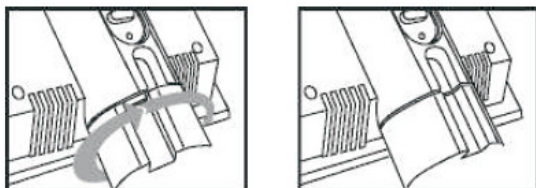
Rend. sz.: 67 27 30



Telepítés

1. Dugja be a LED-kijelzős időjárásjelző állomás hátoldalán lévő tartót a lábba (az ábra szerint), és forgassa jobbra az alaplapot a talp rögzítése céljából.

2. Csatlakoztassa a hálózati tápegységet egy európai szabványú 230 V-os dugaszaljba. A tápegység egyenfeszültségű tápdugóját dugja be az időjárásjelző állomás hátoldalán lévő tartó bemélyedésébe.



A LED-kijelzőn megjelenik a pontos idő, valamint a belső és a külső hőmérséklet és az időjárás-előrejelzés. A LED-kijelzős időjárásjelző állomás most már használható.


Az elemek


1. Vegye le az elemtartó fedelét, és rakjon be helyes polaritással 3 db AAA méretű elemet.
2. Ha az időjárásjelző állomást leválasztja a hálózati tápegységről, az elemek táplálják tovább az állomást, hogy tárolva maradjon a pontos idő és az ébresztési beállítások.
3. Ha csak a tartalékelemek adják a táplálást, a kijelző kialszik.


A rádiójel vétele és a jelerősség kijelzése

1. Az óra automatikusan keresni kezdi a DCF-77 rádiójelet, amint csatlakoztatta a hálózati tápegységre.



A vétel szimbóluma villogni kezd, és a kijelzőn megjelenik a  r:00 kiírás.
 2. Mihegy erős DCF-77 jelet vett az állomás, a kijelzőn 3 oszlop jelenik meg.

Gyenge jel esetén, vagy ha egyáltalán nincs vétel, a ill. a szimbólum jelenik meg.  r:00 Válassza le az állomást a tápfeszültségről egy új vételi kísérlet elindításához, vagy pedig helyezze át máshová az állomást. Vételi kísérlet közben a jelerősség esetleg megnő egy oszlopról 2 vagy 3 oszlopra. Ha 7 perc elteltével még nem sikerült venni az órajelet,



a normál pontos idő kijelzése lesz megint látható. 
 3. Vétel közben nyomja meg a TIME – gombot, hogy a normál pontos idő kijelzéséhez jusson. Nyomja meg a HR – gombot, hogy visszatérjen a vételi üzemmódba.

Erős DCF-jel vétele



A perc számjegyei esetleg a 01,02,03... 60,00,01,02... sorrendben következnek, hogy biztosuljon a pontos másodperc-kiegészítés.

Sikeres vétel vagy sikertelen vétel

A szimbólumállandóan látható (nem villog tovább), ha sikeres volt a vétel.  A szimbólum eltűnik, ha sikertelen volt a vétel. 



Sikeres vétel



Sikertelen vétel



Nincs vétel vagy gyenge DCF-77 vétel



Automatikus vétel és manuális vétel

Automatikus vétel: Az óra naponta hajnali 1:00 órakor automatikusan elindítja a vételi kísérletet. Ha nem sikerült a vétel, hajnali 2:00 órakor automatikusan megismétli a kísérletet. Ha ismét sikertelen a vétel, 3:00 órakor megismétli.

Ha a 03:00 órai automatikus vétel is sikertelen, akkor mindaddig 3 óránként megismétlődik a vételi kísérlet, amíg végre nem sikerül.

Manuális vétel: Nyomja meg a HR – gombot, hogy elindítsa a rádiójel vételét.



A pontos idő és az ébresztési idő beállítása

Bekapcsolás után nyomja meg a TIME - gombot, és a pontos idő számjegyei 0:00-ra állnak. Az óra továbbra is megpróbálja venni a DCF-77 rádiójelet. **A**

szimbólum villog.

Nyomja meg a HR – gombot, hogy visszatérjen a vételi üzemmódba.



A PONTOS IDŐ BEÁLLÍTÁSA

Tartsa lenyomva a TIME gombot, és ugyanakkor nyomja meg a HR gombot az óra beállításához.

Tartsa lenyomva a TIME - gombot, és ugyanakkor nyomja meg a MIN – gombot a perc beállításához.

AZ 1. ÉBRESZTÉSI IDŐ BEÁLLÍTÁSA

1. Tolja az ébresztés kapcsolóját az ALM 1 állásba.
2. Tartsa lenyomva az ALM – gombot, és ugyanakkor nyomja meg a HR – gombot az óra beállításához.
3. Tartsa lenyomva az ALM – gombot, és ugyanakkor nyomja meg a MIN – gombot a perc beállításához.

A 2. ÉBRESZTÉSI IDŐ BEÁLLÍTÁSA

1. Tolja az ébresztés kapcsolóját az ALM 2 állásba.
2. Tartsa lenyomva az ALM – gombot, és ugyanakkor nyomja meg a HR – gombot az óra beállításához.
3. Tartsa lenyomva az ALM – gombot, és ugyanakkor nyomja meg a MIN – gombot a perc beállításához.

Az 1. és/vagy 2. ÉBRESZTÉS bekapcsolása/kikapcsolása

1. Tolja az ébresztés kapcsolóját az ALM 1 állásba, hogy csak az 1. ébresztés kapcsolódjon be. Kigyullad a LED-kijelző baloldalán az AL 1 melletti LED.
2. Tolja az ébresztés kapcsolóját az ALM 2 állásba, hogy csak a 2. ébresztés kapcsolódjon be. Kigyullad a LED-kijelző baloldalán az AL 2 melletti LED.
3. Tolja az ébresztés kapcsolóját az ALM 1 + 2 állásba, hogy bekapcsolódjon az 1. és a 2. ébresztés. Mindkét LED (AL 1 és AL 2) világít a kijelzőn az óra számjegyével egy magasságban.
4. Tolja az ébresztés kapcsolóját az ALM OFF állásba, hogy végleg kikapcsolja az 1. és a 2. ébresztést. Kialszik az ALM 1 és az ALM 2 LED.

ÉBRESZTÉS-ISMÉTLÉS/SZUNDIKÁLÁS FUNKCIÓ

Mihelyt az óra elérte a beállított ALARM 1 és/vagy ALARM 2 időpontot, megszólal az ébresztő, és villogni kezd az ALM 1 és/vagy az ALM 2 LED.

Nyomja meg a SNOOZE - gombot az ébresztés leállítására céljából. Az ALM 1 vagy az ALM 2 LED tovább villog.

Az ébresztés 5 perc múlva újra megszólal.

AZ ÉBRESZTÉS KIKAPCSOLÁSA

Mihelyt az óra elérte a beállított ALARM 1 és/vagy ALARM 2 időpontot, megszólal az ébresztő, és villogni kezd az ALM 1 és/vagy az ALM 2 LED.

Tartsa 2 másodpercig megnyomva a SNOOZE – gombot, hogy leálljon az ébresztő. Az ALM 1 vagy az ALM 2 állandóan világít (nem villog tovább). Az 1. ébresztés és/vagy a 2. ébresztés másnap ugyanabban az időpontban ismét felhangzik.

AZ ÉBRESZTÉS VÉGLEGES KIKAPCSOLÁSA

Tolja az ébresztés kapcsolóját az ALM OFF – állásba az 1. és a 2. ébresztés kikapcsolása céljából. **Az ALM 1 és ALM 2 LED kialszik.**

AZ ÉBRESZTÉS-ISMÉTLÉS IDEJÉNEK A BEÁLLÍTÁSA (5 és 60 perc között)

Tartsa lenyomva a SNOOZE - gombot, és a "05" időkijelzés (gyárilag beállított szundikálási idő) jelenik meg.

Nyomja meg a MINUTE – gombot, hogy beállítsa a szundikálási funkció kívánt időtartamát.

A BELSŐ-KÜLSŐ HŐMÉRSÉKLET MAXIMUM-MINIMUM ÉRTÉKE

Nyomja meg a - gombot, hogy megnézhesse a maximális belső- és külső hőmérséklet értékét. **MAX MIN** Nyomja meg a MAX - MIN CLEAR gombot, hogy kinullázza a maximum-értékeket. A kijelzés — lesz, és az állomás elkezd új maximum-értékeket rögzíteni.

Nyomja meg a - gombot, hogy megnézhesse a minimális belső- és külső hőmérséklet értékét. **MAX MIN** Nyomja meg MAX – MIN CLEAR gombot, hogy kinullázza a minimum-értékeket. A kijelzés — lesz, és az állomás elkezd új minimum-értékeket rögzíteni.

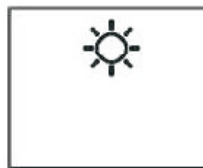
NEM TÖRTÉNIK MEG A KÜLSŐ HŐMÉRSÉKLET VÉTELE

Amennyiben megszakad a külső hőmérsékleti értékek átvitele, a LED-kijelzőn "—" jelenik meg. Nyomja meg a CLEAR – gombot az állomás hátoldalán, majd nyomja meg az adó hátoldalán a RESET – gombot. Ha az állomás ezután sem veszti a külső hőmérsékleti értékeket, helyezze át más helyre az adót.

IDŐJÁRÁS-ELŐREJELZÉS ÉS LÉGNYOMÁS

A LED-kijelzős időjárásjelző állomás rendelkezik egy időjárás-előrejelzési-funkcióval. Kb. 24 órára van szüksége ahhoz, hogy rögzítse a barometrikus légnyomás adatainak a változásait, és előre jelezze a következő 12-24 óra várható időjárását.

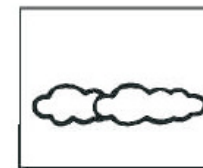
4 különböző szimbólum jelzi az időjárás helyzetet:



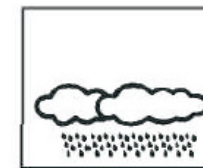
NAPOS



NAPOS ÉS FELHŐS



FELHŐS



ESŐS

Egy további funkció az időjárás alakulásának a jelzése. Növekvő légnyomás esetén egy felfelé mutató nyíl jelenik meg. Ez azt jelzi, hogy javul az időjárás. Csökkenő légnyomás esetén romlik az időjárás, és egy lefelé mutató nyíl jelenik meg.

Megjegyzés: Ha áthelyezzük máshová az időjárásjelző állomást, lecsökkenhet az adatok pontossága. Hirtelen magasságváltozás (tengerszint feletti magasság) negatív hatással van a mérési értékre. Kb. 12-24 óra múlva már a helyes értékeket jelzi ki az állomás.

HIBAE LHÁRÍTÁS

Nyomja meg az állomás hátoldalán lévő RESET – gombot, majd nyomja meg az adó hátoldalán a RESET - gombot. Az órát ezáltal kinullázza, és új rádióidőjelet kell vennie az állomásnak.

HI-LO DIMMER KAPCSOLÓ

Tolja el az időjárásjelző állomás hátoldalán lévő HI-LO DIMMER (fényszabályzó) tologombot a LED fényességének a kiválasztása céljából.

KARBANTARTÁS

1. Ne tegye ki az órát szélsőséges hőmérsékletnek, víznek vagy közvetlen napfénynek.
2. Kerülje az érintkezést maró anyagokkal.
3. Kerülje a túlzott mechanikai nyomást, port vagy nedvességet.
4. Ne nyissa fel a házat, és ne változtassa meg más alkatrészekkel az eredeti kivitel.
5. Ne használjon más gyártmányú hálózati tápegységet.
6. Ne állítsa fel olyan helyen az állomást, ahol erős mágneses tér van jelen (pl. TV-készülék, mikrohullámú sütő közelsége).

pontos idő	pontos idő
belső hőmérséklet	belső hőmérséklet
külső hőmérséklet	külső hőmérséklet
időjárás előrejelzés	időjárás előrejelzés
időjárás alakulásának a jelzője	időjárás alakulásának a jelzője
elemtartó fedele	elemtartó fedele
kültéri távhőérzékelő	külső adó
elemtartó fedele	elemtartó fedele
Hi-LO (erős-gyenge fényesség) fényszabályzó	Hi-LO (erős-gyenge fényesség) fényszabályzó
szundikálás	ébredtetés-ismétlés/szundikálás funkció
pontos idő	pontos idő
ébredtetés (riasztás)	ébredtetés (riasztás)
HR/rádiójel	HR/rádiójel
MIN	MIN
MAX-MIN	MAX-MIN
törlés	törlés
Reset (visszaállítás)	visszaállítás
dugja be a hálózati tápegység dugóját	dugja be a hálózati tápegység dugóját
HÁLÓZATI TÁPEGYSÉG	hálózati tápegység