

# ProfiTech

## Kézi csörlő 800 kg

Terhek áthelyezésére és húzására

### Használati útmutató



Kérjük olvassa el az útmutatót!



Viseljen biztonsági kesztyűt!



Kérjük, tartsa be a biztonsági utasításokat!

**Kérjük, hogy a használatba vétel előtt elejétől a végéig figyelmesen olvassa el ezt a használati útmutatót, és őrizze meg későbbi fellapozás, ill. a csörlő más személyeknek továbbadása esetére.**

**Az útmutató kezelési, hibaelhárítási és alkatrész rendelési tanácsokat ad. Vegye figyelembe az adott biztonsági útmutatásokat.**

### **Műszaki adatok**

Hajtómű csoport DIN 15020 szerint: ..... EM 1  
Húzóerő:..... 800 daN (megfelel kb. 800 kg-nak)  
Kötél:..... 6 mm, DIN 3060-SE-znk 2160-sZ spa  
Húzóerő 1. kötélmenet: ..... 800 daN  
Húzóerő, utolsó kötélmenet: ..... 350 daN  
Max. feltekerhető kötélhossz/szállított kötélhossz: .....20/10 m  
Kötélmenetek max. száma: ..... 8, 6 mm-es kötélnél  
Szükséges erő a forgatókaron: ..... 22 daN  
Átlagos emelés forgatókar körülfordulásonként:..... kb. 55 mm  
Méret (Sz x M x Mé, forgatókar nélkül): ... kb. 140 x 155 x 200 mm  
Teher biztosítás: ..... Fogaskerekes reteszelés, átkapcsolható

### **Szállítás tartalma:**

- Kézi csörlő
- Kézi hajtókar
- Anya a kézi hajtókarhoz

### **Rendeltetésszerű használat**

A csörlő a műszaki adatoknál leírt határok között mozdítható (gördülő/úszó/csúszó) terhek áthelyezésére és húzására szolgál.

**Nem szabad terhek emelésére használni.**

Nincs engedélyezve robbanásveszélyes területen való alkalmazásra. Nem szabad üzemelő járművel együttesen használni.

Gépi meghajtása tilos! A csörlő nincs tartós üzemre engedélyezve. Tilos rajta módosításokat végrehajtani, valamint rá kiegészítő készülékeket és berendezéseket szerelni.

### **Biztonsági tudnivalók**

Balesetek és sérülések elkerülésére vegye figyelembe és tartsa be ezeket a biztonsági előírásokat!



- Viseljen megfelelő, jól testhezilló munkaruházatot, különösen biztonsági kesztyűt! Ha hosszú a haja, az legyen hajvédő háló alatt, vegye le a gyűrűket, láncokat, karkötőket órát és egyéb ékszereket.



- Gyermeket és illetéktelen személyeket tartsa nagy távolságban távol a munkavégzés helyétől (legalább 20 m-re). Ne engedje, hogy gyermekek vagy részletesen ki nem oktatott személyek a csörlővel dolgozzanak. Személyek szállítása valamint a veszélyzónában tartózkodás tilos.

- Tartson rendet a munkahelyen. Távolítsa el minden tárgyat, amelyben megbotolhat, amelyek kilazulhatnak, eldőlhethetnek, vagy egyéb módon akadályt képezhetnek.
- Ne dolgozzon a csörlővel esőben, más csapadék mellett vagy síkos talajon.
- Mindig biztosan rögzítse a csörlőt. Járművel összefüggő használatánál a járművet elgurulás ellen rögzítse megfelelő eszközzel (rögzítő ékkel). A csörlő rögzítéséhez csak csavart vagy más rögzítő elemet használjon, amely a maximális húzó- és emelő erőt képes felvenni és azt biztonságosan képes megtartani.

- A működő csörlőnél sohase tartózkodjon a kötéel közelében, különösen nem a csörlő előtt, alatt, felett vagy mögött. Tartózkodjon mindig a kötéeltől a lehető legnagyobb távolságban. Egy kötéelszakadásnál a kötéel mindig először a feszültség irányába mozdul el, álljon ezért mindig oldalt tőle.
- Ne terhelje túl a csörlőt. A használat előtt ellenőrizze a mozgatandó teher súlyát.
- A munka után azonnal rögzítse a terhet elgurulás, elcsúszás stb. ellen és csak ezután oldja le a kötelet a teherről.
- Használja mindig a kötéel horgát. Sohase rögzítsen ideiglenesen terhet a kötéelhez!
- Ügyeljen arra, hogy legalább 4 - 6 kötéel menet maradjon a dobon. Ne engedje teljesen lecsavarodni, a kötéel kiszakadhat a lehorgonyzásából!
- Ellenőrizze minden használat előtt a csörlőt, a kötelet, a rögzítő csavarokat és a vonóhorgot valamint ennek biztosító fülének a sértetlenségét. Sérülések esetén a csörlőt nem szabad használatba venni. Ügyeljen arra, hogy a kötéel a dobon rendszeren, csomó és hurok mentesen menet mellett legyen feltekercselve.
- Ellenőrizze a fékező funkciót minden használat előtt a szükséges munkavégzési irányban (a kötéel behúzása vagy eresztése) a teherhorog meghúzásával vagy a hajtókar forgatásával, eközben a fogaskerék reteszelésnek megfelelően blokkolnia kell.
- Javítást rajta csak arra hivatott szakember végezhet.
- A kötéel kopó alkatrész. Ellenőrizze rendszeresen szakadási helyek, szálkásodás vagy egyéb sérülések dolgában. Ellenőriztesse évente egyszer szakemberrel (UVV-ellenőrzés).
- Csak eredeti alkatrészeket használjon hozzá, ezen útmutató alkatrész jegyzékének megfelelően. Sohase használjon ideiglenes megoldásokat, más csavarokat, vagy más idegen alkatrészeket! Nagyfokú balesetveszély!
- E csörlőhöz ne használjon a specifikálttól eltérő kötelet, különösen vékonyabb kötelet ne!
- Egy esetleges segítő tanítson úgy be, hogy az ne kerülhessen veszélyhelyzetbe, nehogy a teher elüsse, vagy egy szakadásnál a kötéel eltalálja.
- Ne nyúljon hozzá a terhelt kötéelhez, a fogaskerek közé, a burkoló lemezek alá, vagy a kötéldobhoz, amikor a csörlő működésben van.
- A kötéel különböző terhek húzására szolgál és semmi másra nem szabad használni.
- A dob pereme legalább a kötéel átmérőjének másfélszeresével kell túlnyúljon.
- A csörlőt száraz helyen tárolja, úgy, hogy ne tudjon leesni, vagy ne lehessen lerántani - balesetveszély, a csörlő nehéz!

## Kezelés

### 1. Szerelés/üzembe helyezés

- A csörlőt biztos alapra szerelje. A stabilitás és biztonság növelésére, a csörlőt az alaplapján lévő rögzítő furatokkal 10 mm-es menetes csapszegekkel, alá helyezett alátétekkel és biztosító alátétekkel kell rögzíteni.
- Szerelje fel a hajtókart a csörlőre és biztosítsa a szállított önbiztosító anyával. Figyeljen arra, hogy legyen elég hely a hajtókar forgatására.

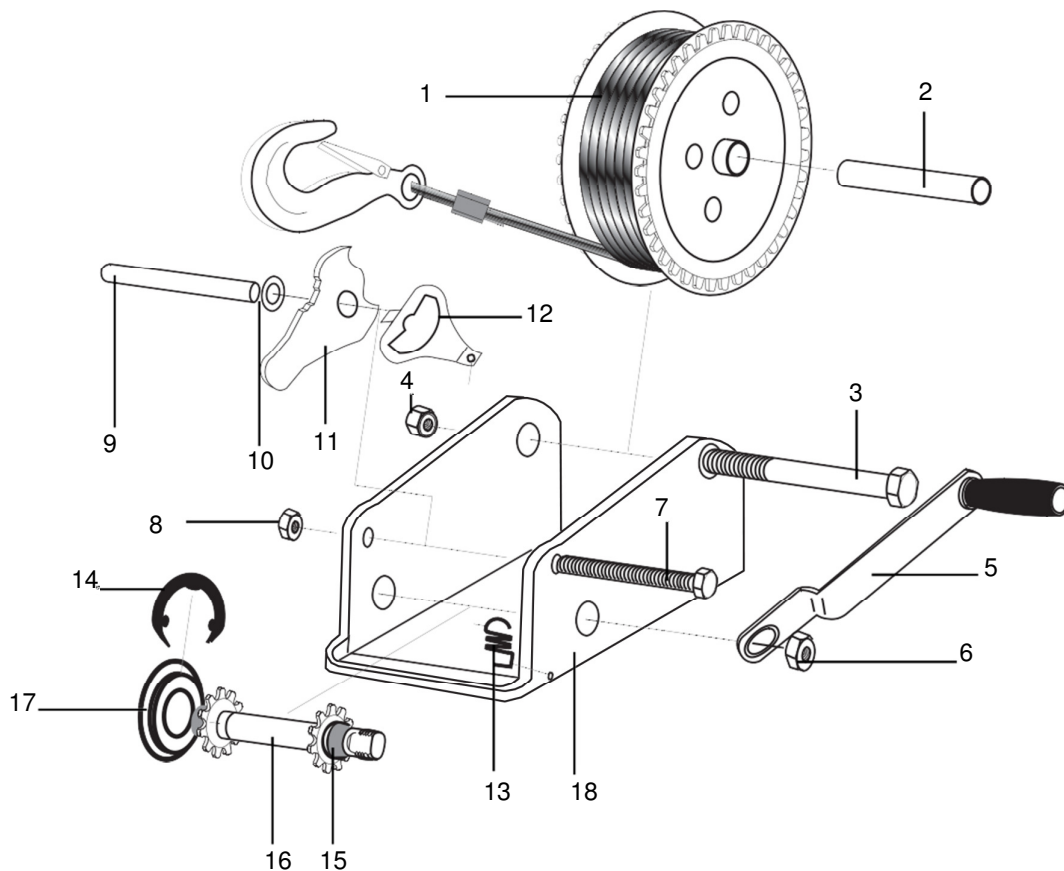
### 2. Kezelés - Feltétlenül viseljen munkavédelmi kesztyűt!

- Hajtsa le a kötelet a hajtókkal (az óramutató járásával ellentétesen forgatva). Ha csak a kötelet húzza, az működésbe hozza a reteszelt! Ezért a kötéel kihúzásához segítséget kell igénybe venni.
- Akassza be biztonságosan a horgot a húzandó dologba. Ügyeljen a húzóhorog biztosító fülének biztos visszazáródására. Ügyeljen arra, hogy legalább 4-6 kötéelfordulat maradjon a kötéldobon, a kötéelnek a dobból kiszakadásának elkerülésére - **sohase hagyja a terhelés alatt a kötelet teljesen lefutni!**
- Állítsa be a fogaskerék reteszelt a feladatnak megfelelően (húzás vagy kieresztés). A reteszelt a mindenkori végállásnál be kell kattanjon - sohase dolgozzon nem bekattanó reteszelttel!
- A húzáshoz a hajtókart az óramutató járásával egyező irányban kell forgatni, e kieresztésnél ellenkezőleg.
- Eközben ügyeljen, hogy a kötéel rendszeren menet mellett menet csavarodjon fel a kötéldobra. Ne engedje a kötelet elmacskásodni (csomósodni) vagy, hogy hurok kerüljön a tekercs alá!
- Ha a húzott dolog a kívánt helyre megérkezett, rögzítse elgurulás vagy elcsúszás ellen. Csak ezután lazítson a kötélen, hogy le tudja venni a vonóhorgot.
- A kötelet ezután a horognál - és nem a kötélszívnél - megfogva, valamennyire megfeszítve - pontosan feltekercselve húzza vissza. Ilyen esetben is be kell kattintani a fogaskerék reteszelt!

## Karbantartás

- Minden felülvizsgálat és karbantartás előtt a csörlőt tehermentesíteni kell. **Terhelt csörlőn sohasse végezzen munkát! Vigyázat, a feltekercselt és tehermentesített kötélnél a dob felzúzhat!**
- Időről időre kenje meg a kötelet híg kenőolajjal, illetve kezelje lánc vagy kötélnél spray-jel.
- Kenje rendszeresen a mozgó alkatrészeket és tartsa a csörlőt mindig tisztán.
- Az elhasznált kenőanyagokat a törvényes előírásoknak megfelelően kell ártalmatlanítani.
- Javítást csak szakemberrel végeztesen.

Fenntartjuk a jogunkat a külső megjelenésbeli és műszaki fejlesztésekből eredő változtatásokra.



## Alkatrész jegyzék

### Alkatrész sz. Alkatrész

- |   |   |
|---|---|
| 1 | Kötéldob kötélnél és horoggal                 |
| 2 | Kötéldob perselye                             |
| 3 | Kötéldob menetes csapja M10x110               |
| 4 | Önbiztosító anya M10                          |
| 5 | Kézi hajtókar fogantyúval                     |
| 6 | Any M13                                       |
| 7 | Menetes csapszeg átkapcsoló racsninhoz M8x105 |
| 8 | Önbiztosító anya, M8                          |
| 9 | Hüvely az átkapcsoló csapszегre               |

### Alkatrész sz. Alkatrész

- |    |  |
|----|--|
| 10 | Alátét   |
| 11 | Átkapcsolható racsni                               |
| 12 | Kapcsoló kulissza átkapcsoló racsninhoz            |
| 13 | Húzórugó az átkapcsoló racsninhoz                  |
| 14 | Baloldali meghajtó tengely csapágy biztosító gyűrű |
| 15 | Jobboldali meghajtó tengely csapágy                |
| 16 | Meghajtó tengely két fogaskerékkel                 |
| 17 | Baloldali meghajtó tengely csapágy                 |
| 18 | Tartó és felerősítő lemez                          |