

Turbo/Vorte

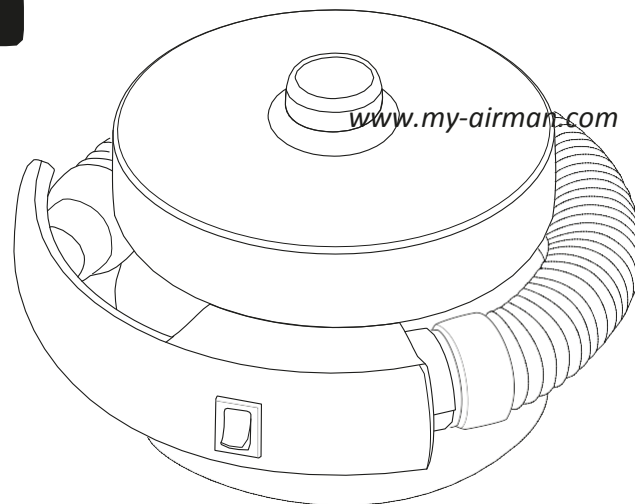
X

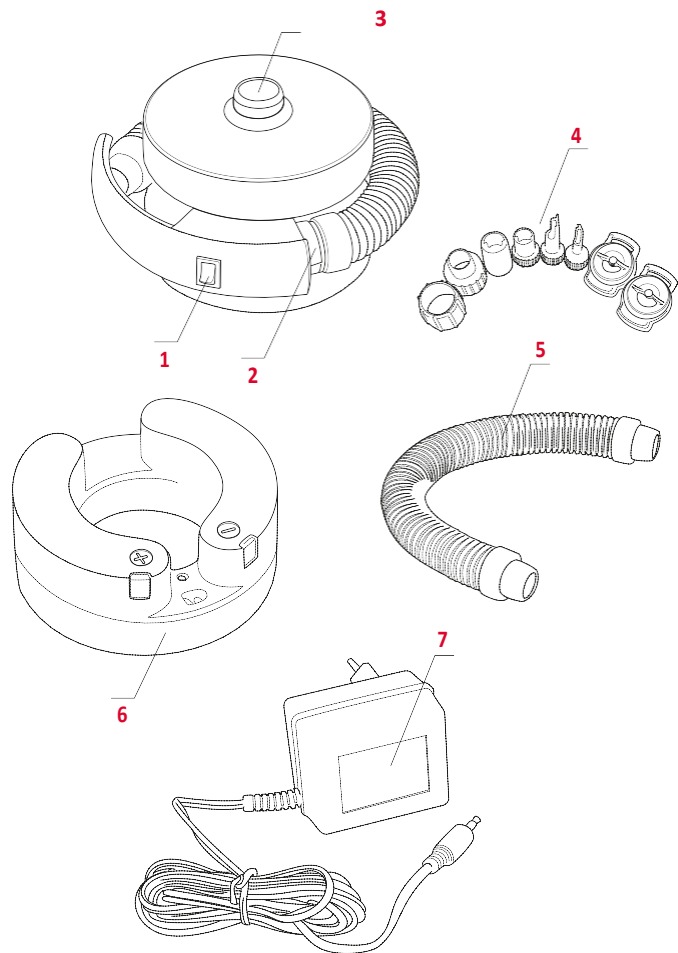
Használati útmutató

ID. NO: 53-020-011
(Vortex) 54-020-
011 (Turbo)

*air***MAN**[®] *BUILT FOR YOUR MOBILITY.*

Használati útmutató az AirMan
Turbo és Vortex nagyvolumenű
levegő pumpához





Magyar

A TERMÉK LEÍRÁSA:

- 1 Be/ki kapcsoló
- 2 Levegő belépés
- 3 Levegő kilépés
- 4 Adapter készlet
- 5 Hosszabbító kábel
- 6 12V-os újrafeltölthető elemkészlet
- 7 Töltőkészülék



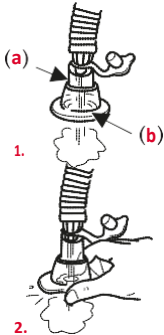
Magyar

Használat előtt vegye le a papírcsíkot az elemekről!

A Turbo/Vortex első használata előtt olvassa el ezt az útmutatót. Ebből megtudja, hogyan használhatja a legelőnyösebben a nagy volumenű pumpát és a biztonságos használatához mire kell ügyeljen.

A levegő pumpát kifejezetten nagy volumenű felfújható tárgyak, gumimatracok, gumi strandjátékok és felfújható bútorok egyszerű és hatékony felfújására fejlesztették ki. A pumpa nagy levegő térfogatot szállít viszonylag kis nyomás mellett. Ezért nem használható meghatározott nyomást igénylő tárgyak, labdák, gépkocsi- illetve kerékpár abroncsok felfújására. Erre a célra ajánljuk az AirMan nagynyomású levegő pumpát.

Fontos -Használat előtt elolvasandó - Lásd az 1 ábrát



Néhány felfújható tárgynak a fő felfújó szelepe (a) kívül lezáró szelepe (b) is van. A lezáró szelep a felfújó szelep legalján található és a felfújáskor és leeresztéskor mindig nyitva kell legyen. A pumpa sérül, ha a lezáró szelep teljesen teljesen nyitva! A lezáró szelep (b) nyitására a felfújó szelepre (a) be kell helyezni a mellékelt dűznit, hogy a lezáró szelep (b) felnyíljon.

Ha a mellékelt fúvókák egyike sem illik bele a felfújandó tárgy felfújó szelepebe, akkor a felfújó szelep alsó részét addig kell nyomni, amíg a záró szelep fel nem nyílik (lásd 2 ábra). Ezután a tárgyat fel lehet fújni, illetve belőle a levegőt le lehet ereszteni. Ha a tárgynak nincs lezáró szelepe, mint az az 1 ábrán látható, használja a megfelelő adaptert.

Felfújás

A megfelelő fúvóka kiválasztása. Csatlakoztassa a tömlőt (5) a fúvókával a levegő pumpa kilépő nyílásához (2), a fúvókát illessze be a tárgy felfújó szelepebe, és fújja fel a tárgyat. Győződjön meg az esetleg meglévő lezáró szelep nyitott állásáról.

Levegő kieresztés

A tömlőt (5) csatlakoztassa a pumpa levegő belépő nyílásához (3). Ezután járjon el a fenti „Felfújás” eljárás szerint. Győződjön meg a lezáró szelep nyitott állásáról.

A pumpa teljesítménye

Az AirMan Turbo/Vortex percenként 750 liter levegőt szállít. A teljesítmény függ a felfújandó tárgy szelepeinek méretétől, minél kisebb a szelep, annál kisebb a levegő szállítás. Ezért lehetőleg nagy szeleplű felfújható tárgyakat vásároljon!

Műszaki adatok

A pumpa maximális teljesítménye: 750 liter/perc, a maximális folyamatos üzem: 10 perc

Turbo levegő pumpa - Vezetékmentes, nagyteljesítményű levegő pumpa

- Akku: 12 V-os újra feltölthető akkukészlet
- Töltő: 110-120 V – 200 mAh (az USA-ban & Kanadában használható)
- Töltő: 220-240 V – 200 mAh (használható Európában)

Vortex levegő pumpa - Elektromos meghajtású nagyteljesítményű levegő pumpa

- 110-120 V – 200 mAh (az USA-ban & Kanadában használható)
- 220-240 V – 200 mAh (használható Európában)

Opcionális tartozék (nem szállítjuk vele)

- 12V-os kábelkészlet (csak a turbóhoz szükséges)

Műszaki adatok

- Az elem egy feltölthető 12V-os elem
- A töltő 200 mAh-val tölt

EU megfelelési nyilatkozat

ActiveTools kijelenti, hogy jelen termék, a 89/392/EEC, 89/336/EEC (1/96 kiadás), 91/368 EEC irányelvek előírásainak megfelelően kielégíti az EN 50 144, EN 55 014, EN 55 104 (elemes működtetésű szerszámokra vonatkozó) valamint az EN 60 335, EN 60 555, EN 55 022, EN 50 081-1, EN 61 000-3-2, EN 61 000-3-3 (töltőberendezésekre vonatkozó) szabványokat, illetve szabványos dokumentumok előírásait és CE engedéllyel rendelkezik.

Általános biztonsági és elővigyázatossági intézkedések

A pumpa használata előtt olvassa el és tartsa be a következő biztonsági tudnivalókat! A pumpa biztonságos használatához az üzembe helyezés előtt el kell olvasni és pontosan kötni kell a használati útmutatóban és a biztonsági tudnivalókban leírtakat.

- A pumpa alkalmi használatra van tervezve. Hosszantartó felfújásnál a pumpa túlmelegszik és tönkremehet.
- A pumpa alkalmanként nem működhet 10 percnél tovább. Ezután kapcsolja ki készüléket, és hagyja legalább 10 percig lehűlni az újbóli bekapcsolás előtt.
- Ha a pumpa szokatlan hangokat ad és túlmelegszik, azonnal le kell kapcsolni és hagyni kell legalább 30 percig lehűlni.
- Szakszerűtlen használat a pumpát károsíthatja.
- A pumpát ne használja éghető folyadékok, gázok vagy nyílt láng mellett. Gondoskodjon a használat helyének a jó megvilágításáról.
- Az elektromos áramütés ellen megfelelő védelemlről kell gondoskodni. A készülék ne érintkezzen földelt felületekkel, pl. csövekkel, fűtőtesttel, villanytűzhellyel, hűtőszekrényvel stb.
- Ne hagyja, hogy gyerekek csatlakoztassák vagy bontsák le a készüléket az áramforrásra/-ról. Gyerekek ne tartózkodjanak felügyelet nélkül a pumpánál és ne engedje, hogy a pumpa tartozékaival játszanak.
- Ne engedje meg senkinek, hogy a pumpa használatával visszaéljen, és levegőt pumpáljon valaki szájába, fülébe, orrába, stb. A pumpa sohase legyen játékszer.
- A pumpát biztonságos helyen tárolja. Ha hosszabban nincs használva, száraz, zárt helyiségben, gyerekek számára hozzá nem férhetően legyen tárolva.
- Rendszeresen ellenőrizze a töltőkészülék kábelét. A töltőkészüléket ne vigye a kábelénél fogva, és a dugót ne a kábelnél fogva húzza ki a hálózati dugaszaljából. Óvja a kábelt forró tárgyaktól, olajtól és éles szélektől.
- A pumpa legyen mindig helyesen ápolva. A jó teljesítményhez és a biztos működéshez tartsa a pumpát mindig tisztán. Rendszeresen ellenőrizze a dugaszolót, a töltőt és a kábelt és sérülés esetén szakemberrel javíttassa.
- A töltő dugaszolóját, ha nincs használva, továbbá a pumpa indításakor és a pumpa kikapcsolásakor ki kell húzni a hálózati csatlakozó aljzatból.
- A munkafolyamatokat mindig éber és figyelmesen hajtsa végre. A pumpával, a töltővel és az akkukkal járjon el körültekintően.
- **Figyelmeztetés!** A saját biztonsága érdekében csak a Használati útmutatóban felsorolt, vagy a gyártó által használatra ajánlott tartozékokat és egyéb elemeket használjon. A Használati útmutatóban fel nem sorolt tartozékok és egyéb elemek használata a pumpa használatjának fokozott kockázatot jelent.

Ha az AirMan termékéhez akku (tölthető elem) tartozik, figyelmesen olvassa el a következő útmutatásokat és elővigyázatossági intézkedéseket.

Akku feltöltése.

A vezetékmentes többcélu levegő pumpa optimális működése érdekében ügyeljen arra, hogy az akku mindig fel legyen töltve. Vegye ki az akkut a pumpából és csatlakoztassa a töltő könyökös csatlakozó dugóját az akku csatlakozó hüvelyébe. A töltőt csatlakoztassa az áramforráshoz és kapcsolja be. Az akku töltése alatt egy kis LED jelzőfény vörösen világít.

Az akkuk és a környezet

Az együtt szállított akkumulátort legalább 500-szor fel lehet tölteni. Ha azonban ki kell cserélni, vegye figyelembe a környezetvédelmet. Az akkut sohase nyissa fel. A hibás akkut környezetbarát módon ártalmatlanítsa – ne hagyja a természetben és ne égesse el.

- Az első használat előtt vegye le a papírcsíkot az akkuról!
- Az akku és a töltő egymással való használatra lett tervezve. Töltéshez csak AirMan töltőt használjon.
- A töltési idő az első töltéskor a vele szállított hálózati töltőkészülékkel 15 óra.
- Egy új akku a teljes teljesítményét csak 4 - 5-szöri kisütés majd feltöltés után nyújtja.
- A további töltések ideje a töltöttségi állapottól függően 5-10 óra. Az akkut ne töltsen többször gyors egymásutánban fel. Hagyja az akkut teljesen lehűlni, mielőtt feltöltené.
- A töltési idő nem haladhatja meg a 24 órát.
- Az akkut teljesítőképességének fenntartásához időről időre teljesen le kell meríteni.
- Ha egy akku hosszabb ideig használaton kívül volt, ne süssé ki teljesen, hanem az első újbóli használat előtt töltsen fel.
- Ha egy-egy töltés után már jelentősen kisebb az üzemidő, az akkumulátor elhasználódott, és ki kell cserélni.
- Használaton kívül húzza ki a töltőkészülék hálózati dugóját a konnektorból. Ha az akku nincs a pumpában, a fémes áthidalás által okozott rövidzárlat ellen a dugaszoló felületei legyenek lefedve.
- A pumpát és az akkut ne tegye ki eső, fagy vagy 50°C feletti hőmérséklet hatásának. Az akkut ne töltsen vizes vagy nedves környezetben.
- Az akkut ne nyissa fel. Óvja az ütődésektől. Száraz, fagymentes helyen tárolja.
- Rendszeresen ellenőrizze a töltőkészülék kábelét. A töltőkészüléket ne vigye a kábelénél fogva, és a dugót ne a kábelnél fogva húzza ki a hálózati dugaszaljából. Óvja a kábelt a forró

tárgyaktól, olajtól és éles élektől.