

Gyújtási idő vizsgáló pisztoly DIS vizsgáló készülékkel Verzió: 08/10

Rend. sz.: 85 73 36



Rendeltetés szerű használat

A gyújtási idő vizsgáló pisztoly DIS vizsgáló készülékkel az akku töltési feszültség, a gyújtási időpont vizsgálatára, a zárószög és egy motor gyújtási szögének meghatározására szolgál.

A feszültségellátás kizárólag a jármű akkuján keresztül történik. Másfajta energiaellátást nem szabad alkalmazni.

A fentiekől eltérő alkalmazás nem megengedett, és a termék károsodásához vezethet. Ezen túlmenően veszélyhelyzetet, pl. rövidzár, gyulladás, áramütés stb. idézhet elő. Feltétlenül tartsa be a biztonsági előírásokat. A készülék teljesíti az európai és nemzeti törvényi előírásokat.

A szállítás tartalma

- Gyújtási idő vizsgáló pisztoly
- Csatlakozókábel
- használati útmutató

A jelképek és feliratok magyarázata



A villám szimbólum olyan veszélyt jelez, ami az egészségre káros, z.B. áramütés lehetősége áll fenn.



A háromszögbe foglalt felkiáltójel a készülék kezelése, üzemelése vagy működtetése közben fellépő rendkívüli veszélyekre figyelmeztet.



Vegye figyelembe a használati útmutatót!

Biztonsági előírások



A kezelési előírások be nem tartása esetén keletkező károokra a szavatosság és a garancia nem érvényes! A következményes károkat nem vállalunk felelősséget!



A szakszerűtlen kezeléssel vagy a biztonsági előírások figyelmen kívül hagyásával eredő anyagi és személyi károkat sem vállalunk felelősséget. Ilyen esetekben megszűnik a szavatosság/garancia.

- Biztonsági és engedélyezési okokból (CE) nem szabad a készüléket önkényesen átalakítani, és/vagy módosítani.
- A termék nem játékszer, gyermekek kezébe nem való! Gyermekek jelenlétében emiatt különös gondossággal kell eljárni.
- Ne hagyja a csomagolóanyagokat szanaszét heverni, a gyerekek számára veszélyes játékszerré válhatnak.
- Őrizze meg jól a használati útmutatót a később felmerülő kérdések esetére.
- Ha ezt a terméket eladja vagy továbbadja, okvetlenül adja mellé ezt a használati útmutatót is.
- Karbantartást, beszállítást és javítást csak szakember vagy szakműhely végezhet.
- Veszélytelen működés már nem lehetséges, ha:
 - a termékben látható károsodás jelenik meg (pl. törött ház).
 - ha kedvezőtlen körülmények között tárolták, vagy
 - ha szállítás után már nem működik.
- Bánjon óvatosan a készülékkel, lökés, ütés, vagy már kis magasságból való leejtés következtében is megsérülhet.
- A járművön és a jármű motorján végzett minden munkánál vegye figyelembe a jármű gyártójának utasításait és előírásait. (Szerviz útmutató) A járműveken és jármű motorokon végzett munkák balesetvédelmi előírásait és elővigyázatossági szabályait feltétlenül figyelembe kell venni.
- E termék használatához az adott jármű és a járműmotor felépítésére és működésére vonatkozó szakismeretek szükségesek. A terméket a jármű bizonyos helyeihez kell csatlakoztatni. Ezek minden járműnél másutt helyezkednek el és a csatlakoztatásnál a járműre vonatkozó speciális szabályokat be kell tartani.
- Minden tevékenység előtt informálódjon a jármű gyártója által e termék használatánál betartandó szabályokról és útmutatásokról. Figyelmen kívül hagyása károsíthatja a járművet és személyeket érintő veszélyek is következhetnek belőle.
- Ha nem rendelkezik a szükséges szakismeretekkel, vagy nem biztos a működtetésben és következményeiben, engedje át a munkát megfelelően képzett szakembereknek.
- Járművön végzett munkánál mindig viseljen védőszemüveget.
- Ne dolgozzon rossz fény- és időjárási viszonyok között.
- A termék használata során ügyeljen a motor forró részeire. A terméket tartsa mindig távol a motor forró részeitől.

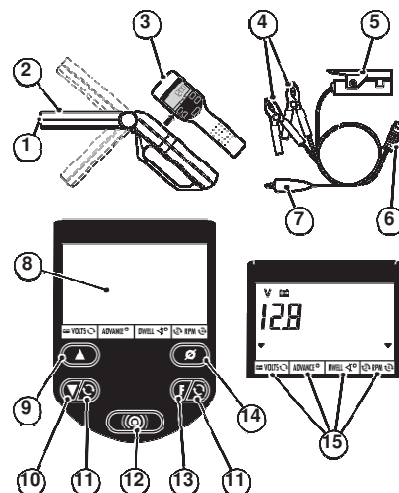


A termék használatánál ne hagyja a járművet felügyelet nélkül.

- Az autó kipufogó gázai és az üzemanyag gőzök károsak az egészségre! Zárt helyiségekben tilos a motort elindítani.
- Valamennyi kábel és vezeték kellő távolságban kell legyen a forró felületektől, (pl. kipufogótól) és mozgó alkatrészekről (pl. ventilátor keréktől). Vizsgálja meg a használt csatlakozó- és összekötő kábeleket.
- Járó jármű motoron végzett munkánál fennáll a forró, mozgó vagy elektromos töltéssel rendelkező alkatrészek által okozott sérülés veszélye. Különösen veszélyesek a szellőző lapátai, az ékszíjak, a kipufogó könyök és a gyújtás nagy feszültséget vezető részei. Az elektromos szellőzők minden előjel nélkül hirtelen elindulhatnak!
- Kerülje el az áramot vezető részek közvetlen megérintését.
- Ne érjen a járműve kipufogójához. Ez felforrósodik és komoly égési sérüléseket okozhat.
- Legyen különösen óvatos a gyújtásnál előforduló magas feszültség kezelésénél. Nemcsak maga az áramütés veszélyes, hanem gyakran egyéb sérülések is előfordulnak az önkéntelen kitéréskor. A nagyfeszültség (15.000 V vagy több) igen nagy távolságot képes átugrani, különösen sérült alkatrészek vagy elhasznált törékeny szigetelések veszélyesek lehetnek.
- Ha a járműnek légszája van, a termék használata előtt vegye figyelembe a mindenkor jármű gyártójának utasításait.
- Ha kételyei vannak a termék működési módjával vagy biztonságosságával kapcsolatban, forduljon szakemberhez.
- A termék ipari célokra nem alkalmas.
- Ha még lenne olyan kérdése, amelyre ebben a használati útmutatóban nem talál választ, forduljon a műszaki ügyfélszolgálatunkhoz.

A készülék áttekintése

1. Xenonlámpa
2. Billenthető fejrész
3. Kezelőmező
4. Piros és fekete akkucsipesz
5. Indukciós áramszedő
6. Csatlakozó dugó
7. Zöld csipesz
8. Kijelző
9. Felfelé nyíl gomb
10. Lefelé nyíl gomb
11. Gyújtás választó gomb
12. Villanófény gomb (Be/Ki)
13. Üzemmód váltó gomb
14. RESET (visszaállító) gomb
15. Üzemmód kijelző



Csatlakoztatása a motorhoz



Balesetveszély!

A terméket tartsa mindig távol a motor forró részeitől. A járó motoron végzett munkánál ügyeljen a forgó alkatrészekre.

Kövesse a jármű gyártójának előírásait, ha a motoron munkát végez.

Csak kikapcsolt gyújtás mellett csatlakoztassa a terméket egy motorhoz.

- Dugja be a csatlakozódugót (6) a termék alsó oldalába.
- Csatlakoztassa a vörös és a fekete akkumulátorcsipeszt (4) a gépjármű gyártójának útmutatása szerint a jármű akkumulátorához.
- Csíptesse az indukciós áramszedőt (5) az első henger gyújtókábelére. Az indukciós áramszedő (5) lévő nyíl a gyújtógyertya felé kell nézzen.
- Az első henger helye járműről járműre változhat, ezért ellenőrizze a adott jármű gyártójának adatait, arra vonatkozóan, hogy pontosan hol található az első henger.
- Csatlakoztassa a zöld csipeszt (7) a gyújtótekerccs mínusz csatlakozójához (1-es kapocs)

Üzem módok

A termék a következő üzemmódokkal rendelkezik:

- Akkufeszültség üzemmód („VOLTS“)
- Gyújtásszög üzemmód („ADVANCE“)
- Gyújtási idő üzemmód („RPM“)
- Zárási szög üzemmód („DWELL“)

Az adott kiválasztott üzemmódot a kijelző alsó sorában található nyíl jelzi. A kijelző felső sorában jelennek meg a kijelzett értékekhez tartozó mértékegységek és szimbólumok.

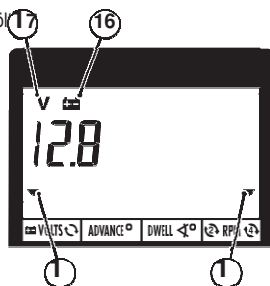


Kövesse a jármű gyártójának előírásait, ha a motoron munkát végez.

Akkufeszültség üzemmód

Ebben az üzemmódban jelenik meg az aktuális akku-töltés feszültség

- Nyomja addig az üzemmód váltó gombot (13), amíg az alsó sorban lévő nyíl (18) az akkufeszültség üzemmódra („VOLTS“) nem mutat.
- A kijelzőn az akkufeszültség V-ban látható. A felső sorban látható a mértékegység (17) és az akku szimbólum (16).
- Nyomja meg a gyújtás választó gombot (11) és az üzemmód választó gombot (13) egyszerre, hogy a 2- és 4 ütemű motorok között váltson. A kijelző jobb alsó részén egy nyíl (18) mutatja az aktuális választást.

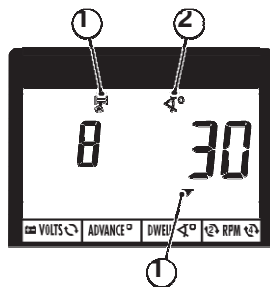


Kikapcsolt gyújtásnál a termék akkufeszültség üzemmódban („VOLTS“) van. Amint a gyújtást bekapcsolják, átvált a gyújtási idő üzemmódba („RPM“).

Zárási szög üzemmód

Ebben az üzemmódban a zárási szög vizsgálható.

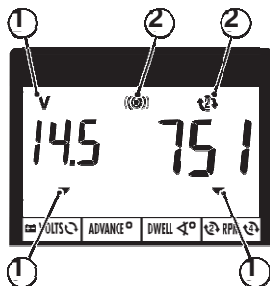
- Nyomja addig az üzemmód váltó gombot (13), amíg az alsó sorban lévő nyíl (18) a zárási szög üzemmódra („DWELL“) mutat.
- A kijelzőn a készüléken beállított hengersizám valamint a zárási szög jelenik meg. A felső sorban a henger szimbólum (19) és a zárási szög szimbólum (20) látható.
- Nyomja meg a felfelé (9) vagy lefelé (10) gombot a hengerek számának beállításához.



Gyújtási idő üzemmód

Ebben az üzemmódban a gyújtási időpont vizsgálható.

- Nyomja addig az üzemmód váltó gombot (13), amíg az alsó sorban két nyíl (18) az akkufeszültség üzemmódra („VOLTS“) és a gyújtási idő üzemmódra („RPM“) mutat.
- A kijelzőn a dinamo töltési feszültségét (V-ban) valamint a motor fordulatszámát lehet látni. A felső sorban a mértékegység (17), a villanófény szimbólum (21) és a fordulatszám szimbólum (22) látható.
- A villanófény be- vagy kikapcsolásához nyomja meg a villanófény gombot (12). A villanófény az indukciós áramszedőn (5) keresztül aktiválódik, ha a hozzátartozó gyújtógyertyára gyújtási feszültség esik.



Irányítsa a villanófényt az ékszíjtárcsára. Helyesen beállított gyújtásnál az üresjárat fordulatszám esetén az ékszíjtárcsán található jelölés megegyezik a motorblokkon található fix jelöléssel.



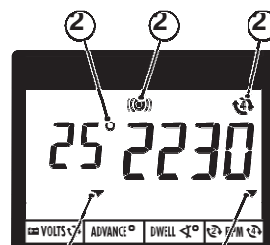
Kikapcsolt gyújtásnál a termék akkufeszültség üzemmódban („VOLTS“) van. Amint a gyújtást bekapcsolják, átvált a gyújtási idő üzemmódba („RPM“).

Gyújtási szög üzemmód

Ebben a módban a gyújtási szög vizsgálható. Ehhez a felfelé (9) gombbal módosítható a villanófény kioldási időpontja. A készülék a kioldási késleltetést a fordulatszámától függően fokban jelzi.

Ha egy bizonyos fordulatszám esetén úgy állítja be a kioldási késleltetést, hogy az ékszíjtárcsán a megfelelő jelölés a motorblokk fix jelölésével egybeesik, akkor az ehhez a fordulatszámhoz tartozó gyújtási szöveget fokban olvashatja le a kijelzőről.

- Nyomja addig az üzemmód választó gombot (13), amíg az alsó sorban lévő két nyíl (18) a gyújtási szög üzemmódra („ADVANCE“) és a gyújtási idő üzemmódra („RPM“) mutat.
- A kijelzőn a gyújtási szög (fokban) valamint a motor fordulatszám látható. A felső sorban a mértékegység (17), a villanófény szimbólum (21) és a fordulatszám szimbólum (22) látható.
- A villanófény be- vagy kikapcsolásához nyomja meg a villanófény gombot (12). A villanófény az indukciós áramszedőn (5) keresztül aktiválódik, ha a hozzátartozó gyújtógyertyára gyújtási feszültség esik.
- Nyomja meg a Reset (14) gombot, hogy a gyújtási szög kijelzést nullára állítsa.



Hibajavítás

Ön egy olyan termék birtokába jutott, amely a technika legújabb állásának megfelelően készült és üzembiztos. Ennek ellenére előfordulhatnak problémák vagy hibák. Ha a termék már nem működik előírászerűen a következőképp járjon el:

- Gondoskodjon róla, hogy a készülék megfelelően legyen csatlakoztatva. Feltétlenül vegye figyelembe a jármű gyártójának előírásait.
- Győződjön meg róla, hogy az indukciós áramszedő (5) első és felső mágneses magja meg van-e tisztítva.
- Ellenőrizze, hogy az indukciós áramszedő (5) az első henger gyújtókábelére van-e felcsatlakoztatva.
- Ellenőrizze, hogy az első gyújtógyertya kifogástalanul működik.

Karbantartás és ápolás

A készüléket egy puha, tiszta és száraz kendővel tisztítsa. Ne használjon agresszív tisztítószerrel vagy vegyszert, mert a ház megsérülhet (elszíneződhet). Ne nyomja meg túl erősen az LC kijelzőt. Karcosanyagok keletkezhetnek, ezenkívül az LC kijelző megsérülhet. A készüléknek nincsenek Ön által karbantartandó részei.

Eltávolítás



Azokat a készülékeket, amelyek az itt található szimbólummal vannak jelölve, nem szabad a háztartási hulladék közé dobni. Ön köteles elkülönítve eltávolítani őket. Tájékozódjon a helyi hatóságoknál a szabályozott eltávolítás lehetőségeiről.

Műszaki adatok

Tápellátás (jármű akkun keresztül) 10 - 16 V Fordulatszám mérési tartomány..... 240-9990 fordulat/perc
Gyújtási szög mérési tartomány 0-90°
Zárási szög mérési tartomány 0-180°
Környezeti hőmérséklet tartomány:..... 0 - +50°C
Méret..... kb. 36 x 23 x 8,5 cm
Súly..... kb. 1,3 kg



Diese Bedienungsanleitung ist eine Publikation der Conrad Electronic SE, Klaus-Conrad-Str. 1, D-92240 Hirschau (www.conrad.com).

Alle Rechte einschließlich Übersetzung vorbehalten. Reproduktionen jeder Art, z. B. Fotokopie, Mikroverfilmung, oder die Erfassung in elektronischen Datenverarbeitungsanlagen, bedürfen der schriftlichen Genehmigung des Herausgebers. Nachdruck, auch auszugsweise, verboten.

Diese Bedienungsanleitung entspricht dem technischen Stand bei Drucklegung. Änderung in Technik und Ausstattung vorbehalten.