

FOR A GOOD REASON

GRUNDIG

**PROFESSIONAL
HAIR STYLER**

HS 8980

MAGYAR





A készülék üzembe helyezése során vegye figyelembe a következőket:

- A készülék csak házi használatra szolgál.
- A készüléket tilos a fürdőkádban, tusolóban, vízzel teli mosdókagyló fölött vagy vizes kézvel használni.



- A készüléket nem szabad vízbe meríteni, és tisztítás során sem érintkezhet vízzel.
- Ha a készüléket a fürdőszobában használja, akkor mindenképpen ügyeljen arra, hogy a használat után kihúzza a hálózati csatlakozót, mivel a víz a kikapcsolt készülék esetén is veszélyes lehet.
- Amennyiben nem áll rendelkezésre, ajánlott a további védelem érdekében egy külön, 30 mA-nál nem nagyobb kioldóárammal rendelkező hibaáram-védőkapcsolót beépíteni a fürdőszoba áramkörébe. Érdeklődjön a szerelőjénél.
- Soha ne tegye a készüléket üzem közben puha párnára vagy takaróra.
- Használat közben ne takarja le a légkiömlő és -beömlő nyílásokat.
- A készülék túlmelegedés elleni védelemmel rendelkezik.
- Használat után húzza ki a hálózati csatlakozót. A csatlakozót ne a kábelnél fogva húzza ki a csatlakozóaljzatból.
- Ne használja a készüléket, ha azon vagy a hálózati kábelen sérülések láthatók.
- Ha a hálózati kábel sérült, akkor a veszélyek elkerülése érdekében csak a gyártó, annak vevőszolgálatosa vagy hasonlóan képezett személy cserélheti ki.
- Tartsa távol a készüléket gyermekektől.
- A készüléket a következő személyek (a gyermekeket is beleértve) nem használhatják: korlátozott fizikai, érzékelési vagy pszichikai képességekkel rendelkezők, illetve a kevés tapasztalattal és ismerettel bírók. Az utóbb említett személyekre ez nem vonatkozik, ha oktatásban részesültek a készülék használatát illetően, vagy a biztonságért felelős személy felügyelete mellett használják a készüléket. A gyermekeket folyamatosan felügyelet alatt kell tartani, hogy ne játsszanak a készülékkel.
- Soha ne nyissa ki a készüléket. A szakszerűtlen beavatkozások következtében keletkező károkra nem érvényesíthető a garanciaigény.
- Tökéletes eredmény eléréséhez nagyon meleg légáram szükséges. Ügyeljen arra, hogy egy fémbevonatú kefével történő hosszabb és intenzív használat során a kefe nagyon felforrósodhat. Sérülések elkerülése érdekében a készülék használatának időtartamánál vegye figyelembe az éppen használt tartozékokat.

HS 8980 HAIR STYLER

Tisztelt Vásárlónk!

Gratulálunk a HS 8980 típusú, profi hajformázó készülék megvásárlásához.

Kérjük, olvassa el figyelmesen az alábbi használati tudnivalókat, hogy éveken át örömet lehessen a Grundig minőségi termékének használatában.

A kiváló minőségű és professzionális hajformázó készülékek legújabb kiemelkedő minőségű termékszériája a legmagasabb elvárásoknak is megfelel, fodrászszalonokban megszokott minőséget biztosít otthon is.

Szolgáltatások

A hajformázó formázó feltétei (thermofésűk) az ötszörös kerámiabevonatnak köszönhetően különösen hajkímélőek.

A hő egyenletes eloszlása garantálja a hajszálak tökéletes védelmét.

Az ötszörös kerámiabevonat különösen erős igénybevételnek kitett vagy festett haj esetén fejti ki védőhatását. A festett haj színének élénksége érezhetően tovább tart.

A készülék különleges ionos technológiát használ, amely tartós vitalitást biztosít a haja számára:

a készülék által kibocsátott negatív ionok semlegesítik a hajban lévő pozitív töltésű ionokat. Ezáltal a haj antisztatikus lesz. Így jobban és könnyebben lehet alakítani a frizurát. Az egyes vízcseppek parányi részecskékké bomlanak. A hajszáritás így kíméletesebbé és gyorsabbá válik. Selymesebbé és egészségesen csillogóvá válik a haj. A haj természetes nedvességtartalma megmarad.

A szűkítő fúvóka segítségével hajszáritóként is használható a készülék.

Kezelőelemek

- A** Formázó feltét - közepes (ø 38 mm).
- B** Rögzítógomb a feltétek kioldásához.
- C** Hőmérsékletfokozat kapcsolója (hideg fokozat, 1-es és 2-es hőmérsékletfokozat).
- D** Készülék be-/kikapcsoló gombja és az 1-es és 2-es fűjási fokozat választógombja.
- E** Légbeömlőrács.
- F** Forgatható hálózati kábel karikával a készülék felakasztásához.
- G** Markolat.

Tartozékok

- 1** Formázó feltét - kicsi (ø 25 mm), behúzható sörtékkal.
- 2** Formázó feltét - közepes (ø 38 mm).
- 3** Formázó feltét - nagy (ø 50 mm).
- 4** Szűkítő fúvóka.
- 5** Tartótáska.

Felelősségteljes megközelítés!



A GRUNDIG különös hangsúlyt fektet rá, hogy a szerződésekből meghatározott munkakörülményeket reális bérekkkel kombinálja mind az alkalmazottak, mind a beszállítók esetén, ezen felül megpróbálja hatékonyabban felhasználni a nyersanyagokat, hogy évente néhány tonnával le tudja csökkenteni a hulladék termelését - ezen felül minden kiegészítőhöz legalább 5 éves elérhetőséget próbál biztosítani.

Egy élhetőbb jövőért.

Egy jó ügy érdekében. Grundig.

Beállítások

A készülék a következő beállítási lehetőségekkel rendelkezik:

Fújási fokozat **D**

- **0**: kikapcsolva;
- **1**: gyenge légáram, mérsékelt meleg levegő a lágy szárításhoz és formázáshoz;
- **2**: erős légáram, magas hőmérséklet a gyors szárításhoz és formázáshoz.

Hideg fokozat és hőmérsékletfokozat **C**

- *****: Megszakítja a melegítést, és hűvös légáramot biztosít – a frizura rögzítéséhez;
- **1**: mérsékelt meleg levegő a lágy szárításhoz és formázáshoz;
- **2**: magas hőmérséklet a gyors szárítás érdekében.

A külön választható hőmérséklet- és fújási fokozatok lehetővé teszik a mindenkorai hajtípusnak (finomszálú, egyenes, göndör, dús) megfelelő egyéni temperálást.

Formázó feltétek cseréje

- 1 Vegye le a felhelyezett formázó feltétet. Ehhez nyomja meg a **B** rögzítőgombot, fordítsa el egy kicsit jobbra a formázó feltétet, majd húzza le azt.

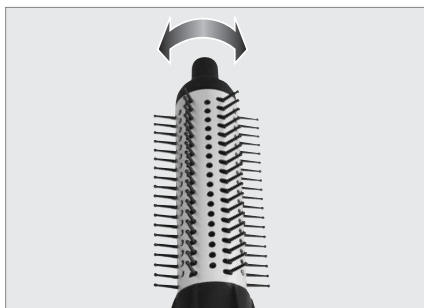


- 2 Helyezze a kívánt formázó feltétet a nyílással pontosan a rögzítés felé, nyomja meg a **B** rögzítőgombot, amíg a formázó feltét bepatyan.

Megjegyzések:

A formázó feltét átmérője határozza meg a fűrtök méretét.

- A 25 mm-es átmérővel rendelkező formázó feltét kis hullámokhoz és fűrtökhöz ideális. A behúzható sörték segítségével könnyen el lehet távolítani a hajból, és ezek gondoskodnak a hosszantartó formázási eredményről is. A sörték behúzásához forgassa el a formázó feltét tetején lévő gombot.



- A 38 mm átmérőjű formázó feltét lágy esésű frizúrákhoz, tehát közepes fűrtökhöz és hullámokhoz ajánlott.
- Az 50 mm átmérőjű formázó feltéttel – hosszú hajnál – különösen dús hatást, valamint extra fűrtöket és hullámokat hozhat létre.

Használat hajformázóként

Ellenőrizze, hogy megegyezik-e az adattáblán (a készülék markolatán) megadott hálózati feszültség és a helyi hálózati feszültség.

- 1 Hajmosás után alaposan törölje meg a haját.
- 2 Csatlakoztassa a hálózati kábel **F** csatlakozóját a dugaszolóaljzathoz.
 - A hálózati kábel professzionális, 3 méteres hossza garantálja a teljes mozgási szabadságot a hajformázás során.
- 3 Kapcsolja be a készüléket a **D** kapcsolóval, és állítsa be a kívánt fűzési fokozatot.
- 4 Állítsa be a kívánt hőmérsékletfokozatot a **C** kapcsolóval.
- 5 Adott esetben szakítsa meg szárítás közben a melegítést, ehhez kapcsolja a **C** kapcsolót »*« (hideg fokozat) állásba.

Megjegyzés

- A hideg fokozat megszakítja a melegítést, és hideg légáramot fúj. A frizurát így könnyebb rögzíteni, és tovább marad tartós.
- 6 Használat után kapcsolja ki a készüléket a **D** gombbal, és húzza ki a hálózati kábel **F** csatlakozóját a csatlakozóaljzathoz.

Figyelem!

- A hálózati kábelt nem szabad a készülék köré tekerni, mivel ilyenkor megsérülhet. Rendszeresen ellenőrizze a hálózati kábel és a készülék sérülésmentességét.

Használat hajszárítóként

Hajszárítóként történő használathoz helyezze fel a keskeny szűkítő fúvóka **4** feltétet.

Tisztítás és karbantartás

Tisztítás előtt mindig húzza ki a hálózati kábelt.

Soha ne merítse vízbe a készüléket.

A készülék burkolatának tisztításához puha, száraz kendőt használjon.

Ne felejtse el időről időre megtisztítani a légbeömlőrácsot **E** puha ecsettel a portól és hajszálaktól.

Műszaki adatok



Ez a termék megfelel a 2004/108/EK, 2006/95/EK és a 2009/125/EK számú európai irányelveknek.

Energiaellátás

220-240 V~, 50 Hz

Teljesítmény

1200 W

Környezetvédelmi tudnivalók

Ez a termék olyan kiváló minőségű anyagok és alkatrészek felhasználásával készült, amelyek újrafeldolgozásra alkalmasak és újrahasznosíthatók.

A terméket ezért használati idejének lejártakor nem szabad a háztartási hulladék közé tenni, hanem elektromos és elektronikus készülékek újrafeldolgozására kijelölt gyűjtőhelyen kell leadni. Erre utal az alábbi – a terméken, a kezelési útmutatóban vagy a csomagoláson – feltüntetett szimbólum.



A környéken levő gyűjtőhelyekről a helyi önkormányzat ad felvilágosítást.

A régi készülékek újrahasznosításával jelentős mértékben hozzájárul a környezet védelméhez.

A műszaki és optikai változtatások jogát fenntartjuk!