

brother

HASZNÁLATI ÚTMUTATÓ

P-touch

E550W

A P-touch készülék biztonságos használatának érdekében először olvassa el a mellékelt Gyors telepítési útmutatót. Olvassa el ezt az útmutatót, mielőtt használni kezdi a P-touch készüléket. Tartsa ezt az útmutatót könnyen hozzáférhető helyen a jövőbeni használatához. Látogasson meg bennünket a <http://solutions.brother.com/> címen, ahol terméktámogatást és válaszokat kaphat a gyakran ismétlődő kérdésekre (GY.I.K.).

www.brother.com

- 1 BEVEZETÉS
- 2 CÍMKE SZERKESZTÉSE
- 3 CÍMKENYOMTATÁS
- 4 A FÁJLMEMÓRIA HASZNÁLATA
- 5 A P-TOUCH SZOFTVER HASZNÁLATA
- 6 HÁLÓZAT
- 7 VISSZAÁLLÍTÁS ÉS KARBANTARTÁS
- 8 HIBAELHÁRÍTÁS
- 9 FÜGGELÉK

Tartalom

CÍMKE SZERKESZTÉSE	3
Szöveg bevitele és szerkesztése	3
Szöveg bevitele a billentyűzetről	3
Új sor hozzáadása	3
Új szövegtérület hozzáadása	3
A kurzor mozgatása	3
Szöveg beszúrása	3
Szöveg törlése	3
Szimbólumok bevitele	4
Szimbólumok bevitele a Szimbólum funkcióval	4
Felhasználó által definiált karakter bevitele a Szimbólum funkció használatával	5
Szimbólum előzmények használata	5
Ékezetes karakterek bevitele	6
Karakter attribútumok beállítása	7
Karakter attribútumok beállítása címkénként	7
Karakter attribútumok beállítása soronként	7
Automatikus stílushoz illesztés beállítása	8
Keretek beállítása	8
Szalagvágási opciók	9
CÍMKENYOMTATÁS	11
Címke előnézet	11
Címke nyomtatása	11
Egyetlen oldal nyomtatása	12
Oldaltartomány nyomtatása	12
Több példány nyomtatása	12
Címkék felhelyezése	14
A FÁJLMEMÓRIA HASZNÁLATA	15
Címke tárolása a memóriában	15
Tárolt címkefájl megnyitása	15
Tárolt címkefájl nyomtatása	16
Tárolt címkefájl törlése	16
A P-TOUCH SZOFTVER HASZNÁLATA	17
A P-touch Editor használata	17
A P-touch Editor használata (Windows® esetén)	17
A P-touch Editor használata (Macintosh esetén)	21
A P-touch Editor frissítése	23
A P-touch Transfer Manager használata (Windows® esetén)	25
A P-touch Transfer Manager használata	25
Címkesablon átvitele a P-touch Transfer Manager alkalmazásba	26
P-touch Transfer Manager használata	27
Sablonok vagy egyéb adatok átvitele a számítógépről a P-touch készülékre	29
A P-touch készüléken mentett sablonok vagy egyéb adatok biztonsági mentése	33
A P-touch készülék összes adatának törlése	34

● BEVEZETÉS

A P-touch készülékre átvitt adatok használata	35
Felhasználó által definiált karakterkép	35
Az átvitt sablon nyomtatása	35
Átvitt adatbázis-adatok használata	37
Átvitt adatok törlése	41
A P-touch Library használata	43
A P-touch Library indítása	43
Sablonok megnyitása és szerkesztése	44
Sablonok nyomtatása	45
Sablonok vagy más adatok keresése	45
HÁLÓZAT	47
Hálózati beállítások konfigurálása	47
VISSZAÁLLÍTÁS ÉS KARBANTARTÁS	48
A P-touch visszaállítása	48
Adatok visszaállítása gyári beállításra a P-touch billentyűzet használatával	48
Adatok visszaállítása a Menü gomb használatával	48
Karbantartás	49
A készülék tisztítása	49
A nyomtatófej megtisztítása	49
A szalagvágó tisztítása	49
HIBAE LHÁRÍTÁS	50
Mi a teendő, amikor	50
Hibaüzenetek	53
FÜGGELÉK	57
Műszaki adatok	57
Szimbólumok	59
Ékezetes karakterek	60
Karakter attribútum	61
Keretek	63
Vonalkódok	63
Vonalkód beállítások táblázat	63
Speciális karakterek listája	64
A P-touch Transfer Manager használatára vonatkozó megjegyzések (Windows® esetén)	65
Sablonok létrehozására vonatkozó megjegyzések	65
Sablonok átvitelére vonatkozó megjegyzések	65
Sablontól eltérő adatok átvitelére vonatkozó megjegyzések	65

CÍMKE SZERKESZTÉSE

Szöveg bevitele és szerkesztése

Szöveg bevitele a billentyűzetről

- A P-touch készülék billentyűzete egy szabványos számítógép-billentyűzettel megegyező módon használható.

Új sor hozzáadása

- Az aktuális szövegsor befejezéséhez és új sor kezdéséhez, nyomja meg az **Enter** gombot. A sor végén megjelenik a return jel, és a kurzor az új sor elejére ugrik.

- ! Sorok maximális száma
- 24 mm-es szalag: 7 sor
 - 18 mm-es szalag: 5 sor
 - 12 mm-es szalag: 3 sor
 - 9 mm-es és 6 mm-es szalag: 2 sor
 - 3,5 mm-es szalag: 1 sor

Új szövegterület hozzáadása

- Az ÁLTALÁNOS kiválasztása esetén max. 99 új szövegterületet hozhat létre. Az aktuális szövegtől jobbra eső új szövegterület/sor létrehozásához, nyomja meg a **Váltás** gombot, majd nyomja meg az **Enter** gombot. A kurzor az új szövegterület elejére ugrik. Más címkézési alkalmazástípusokban a szövegterületek számát a címkealkalmazás gomb megnyomásakor állíthatja be. Egyes címkézési alkalmazástípusok nem szükségesek.

A kurzor mozgatása

- A kurzort a ▲, ▼, ◀ vagy ▶ gomb megnyomásával mozgathatja egy karakterhellyel vagy sorral tovább.
- A kurzort az aktuális sor elejére vagy végére úgy mozgathatja, hogy megnyomja a **Váltás** gombot, majd megnyomja a ◀ vagy ▶ gombot.
- A kurzort az előző vagy következő szövegterület elejére úgy mozgathatja, hogy megnyomja a **Váltás** gombot, majd megnyomja a ▲ vagy ▼ gombot.

Szöveg beszúrása

- Egy meglévő szövegsorba további szöveget úgy szúrhat be, hogy a kurzort a beszúrás szándékolt helyétől jobbra eső karakterre mozgatja, majd beírja a kívánt szöveget. Az új szövegrész beszúrása a kurzortól balra történik.

Szöveg törlése

■ Egyszerre egy karakter törlése

- Egy meglévő szövegsorból karaktert úgy törölhet, hogy a kurzort a törlés szándékolt helyétől jobbra eső karakterre mozgatja, majd megnyomja a **Visszatörlés** gombot. A **Visszatörlés** gomb minden egyes megnyomásával törlődik a kurzortól balra eső karakter.

- 💡 Ha lenyomva tartja a **Visszatörlés** gombot, a kurzortól balra eső karakterek folyamatosan törlődnek.

■ Teljes szöveg törlése

Teljes szöveg törléséhez használja a **Törlés** gombot.

- 1] Nyomja meg a **Törlés** gombot.
Megjelennek a Teljes törlés opciói.

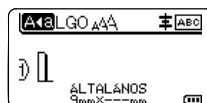


- 2] A ▲ vagy ▼ gombbal válassza ki a „Csak szöveg” opciót a teljes szövegnek az aktuális formázás megtartása mellett történő törléséhez, vagy válassza a „Szö&Formt” opciót az összes szöveg és formázási beállítás törléséhez.



- A szövegbevitel képernyőhöz szöveg vagy formázás törlése (teljes törlése) nélkül a **Esc** gomb megnyomásával térhet vissza.
- A „Szö&Formt” kijelölésekor minden szöveg törlődik, és a P-touch visszaáll az alapértelmezett beállításokra.

- 3] Nyomja meg az **OK** vagy **Enter** gombot.
Az összes szöveg törlődik. Az összes formázási beállítás is törlődik, ha a „Szö&Formt” opciót választotta.



Szimbólumok bevitel

A billentyűzeten feltüntetett szimbólumokon kívül számos más szimbólum (beleértve a nemzetközi, a bővített ASCII karaktereket és a felhasználó által definiált karaktereket^{*1}) is rendelkezésre áll a szimbólum funkció révén.

Szimbólum beviteléhez használja a Szimbólum funkciót (lásd alább).

Alternatív megoldásként nyomja meg a **Váltás** billentyűt, majd nyomjon meg egy billentyűt a billentyűzeten a kijelölt billentyű jobb felső sarkára nyomtatott szimbólum beviteléhez.

A kiválasztható „Szimbólumok” listája (a felhasználó által definiált karakterek kivételével) a Mellékletben található. (Lásd 59. oldal.)

A felhasználó által definiált karakterek használatához vigye át a bitképet a P-touch készülékre a P-touch Transfer Manager használatával.

^{*1} A felhasználó által létrehozott karakter bitképe, amely nincs előre telepítve a P-touch készüléken.

Szimbólumok bevitel a Szimbólum funkcióval

- 1] Nyomja meg a **Szimbólum** gombot.
Megjelenik a szimbólumkategóriák listája és az adott kategóriába tartozó szimbólumok.



A megjelenített listán az utoljára bevitt szimbólum van kijelölve.

- 2] Jelöljön ki egy szimbólumkategóriát (Központosítás, Matematika, stb.) a ▲ vagy ▼ gomb használatával, majd nyomja meg az **OK** vagy az **Enter** gombot.

- 3** Jelöljön ki egy szimbólumot a ▲, ▼, ◀ vagy ▶ gombok használatával, majd nyomja meg az **OK** vagy az **Enter** gombot.
A kijelölt szimbólumot beszúrja a szövegsorba.



Szimbólum kijelölésekor:

- Nyomja meg a **Váltás** és a **Szimbólum** gombot a visszatéréshez az előző oldalra.
- Nyomja meg a **Szimbólum** gombot a következő oldalra ugráshoz.



Ha vissza szeretne térni az előző lépéshez, nyomja meg az **Esc** gombot.

Felhasználó által definiált karakter bevitele a Szimbólum funkció használatával

- !** A felhasználó által definiált karakterképek használata előtt vigye át a képeket a P-touch készülékre a P-touch Transfer Manager használatával. A P-touch Transfer Manager alkalmazással kapcsolatban lásd „A P-touch Transfer Manager használata (Windows® esetén)” 25. oldal.

- 1** Nyomja meg a **Szimbólum** gombot.
Megjelenik a szimbólumkategóriák listája és az adott kategóriába tartozó szimbólumok. Ha egy felhasználó által definiált karakter átvitelre került, az „Egyedi” is megjelenik.



A megjelenített listán az utoljára bevitt szimbólum van kijelölve.

- 2** Válassza ki az „Egyedi” lehetőséget a ▲ vagy ▼ gomb használatával, majd nyomja meg az **OK** vagy az **Enter** gombot.

- 3** Jelöljön ki egy felhasználó által definiált karaktert a ▲ vagy ▼ gomb használatával, majd nyomja meg az **OK** vagy az **Enter** gombot.
A kijelölt képet beszúrja a szövegsorba.



- Egy szimbólum kijelölésekor nyomja meg a **Szimbólum** gombot a következő oldalra ugráshoz.
- A beszúrt felhasználó által definiált karakterkép kiemelt felhasználó által definiált karakterjelként (☞) jelenik meg a szövegbeviteli képernyőn.
- A szövegbeviteli képernyőn a felhasználó által definiált karakterkép megtekintéséhez mozgassa a kurzort a képhez, és nyomja meg a **Szimbólum** gombot.



Ha vissza szeretne térni az előző lépéshez, nyomja meg az **Esc** gombot.

Szimbólum előzmények használata

A Szimbólum előzmények használatával létrehozhatja a saját szimbólumkategóriáját. A szimbólumok kiválasztásakor először az „Történelem” jelenik meg, hogy segítsen gyorsan megkeresni a kívánt szimbólumokat.

- !** A felhasználó által definiált karakterek nem adhatók hozzá a Szimbólum előzményekhez még akkor sem, ha átvitelre kerültek a P-touch készülékre.

- 1** Nyomja meg a **Menü** gombot, jelölje ki az „Speciális” lehetőséget a ▲ vagy ▼ gombbal, majd nyomja meg az **OK** vagy az **Enter** gombot.

1

2

3

4

5

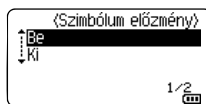
6

7

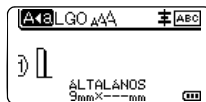
8

9

- 2** Jelölje ki a „Szimbólum előzmény” elemet a ▲ vagy ▼ gombbal, és nyomja meg az **OK** vagy az **Enter** gombot. Ezután jelölje ki a „Be” lehetőséget a személyes kategória létrehozásához a ▲ vagy ▼ gomb használatával.



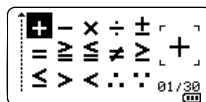
- 3** Nyomja meg az **OK** vagy az **Enter** gombot a beállítás alkalmazásához. A képernyő visszatér a szövegbeviteli képernyőhöz.



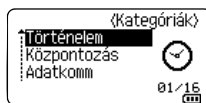
- 4** Adja meg az előzményekhez hozzáadni kívánt szimbólumot.



További részletekért lásd „Szimbólumok bevitelle a Szimbólum funkcióval” 4. oldal.



- 5** Nyomja meg a **Szimbólum** gombot. Megjelenik az „Történelem”, a 4. lépésben megadott szimbólummal együtt.



- Legfeljebb 30 szimbólum adható hozzá a „Történelem” elemhez. A legrégebbi szimbólum automatikusan törölődik a kategóriából, ha az „Történelem” elemhez hozzáadott szimbólumok meghaladják a 30 szimbólumot.
- A Szimbólum előzmények használatának abbahagyásához jelölje ki a „Ki” lehetőséget a „Szimbólum előzmény” képernyőn.

Ékezetes karakterek bevitelle

A P-touch készülék képes ékezetes karakterek, mint például más nyelvspecifikus karakterek megjelenítésére és nyomtatására. A kijelölhető „Ékezetes karakterek” listája a Mellékletben található. (Lásd 60. oldal.)

- 1** Adja meg a karaktert, amelyet ékezetes karakterre kíván módosítani.



Az Ékezet funkció nagybetűs üzemmódban is használható.

- 2** Nyomja meg az **Ékezet** gombot. A megadott karakter ékezetes karakterre változik.

- 3** Nyomja meg ismételten az **Ékezet** gombot, míg a kívánt ékezetes karaktert ki nem jelölte, vagy jelölje ki azt a ◀ vagy ▶ gomb használatával.



A megjelenített ékezetes karakterek sorrendje különbözik a kijelölt LCD-nyelvtől függően.

- 4** Nyomja meg az **OK** vagy **Enter** gombot. A kijelölt ékezetes karaktert beszúrja a szövegsorba.






Ha vissza szeretne térni az előző lépéshez, nyomja meg az **Esc** gombot.

Karakter attribútumok beállítása

Karakter attribútumok beállítása címként

A **Stílus** gomb használatával kiválaszthat egy betűtípust, és méret-, szélesség-, stílus-, vonal-, és elrendezés-attribútumokat alkalmazhat rá. A választható „Karakter attribútum” opciók listája a Mellékletben található. (Lásd 61. oldal.)

- 1] Nyomja meg a **Stílus** gombot.
Megjelennek az aktuális beállítások.
 - 2] A ▲ vagy ▼ gombbal válasszon ki egy attribútumot, majd ezt követően a ◀ vagy ▶ gomb segítségével adja meg az értéket.
 - 3] Nyomja meg az **OK** vagy az **Enter** gombot a beállítások alkalmazásához.
-  Az új beállítások alkalmazása NEM történik meg, ha nem nyomja meg az **OK** vagy az **Enter** gombot.


-  • Ha vissza szeretne térni az előző lépéshez, nyomja meg az **Esc** gombot.
• Nyomja meg a **Szóköz** gombot, ha a kiválasztott attribútumot alapértelmezett értékre kívánja állítani.
• Előfordulhat, hogy a kisebb méretben nyomtatott karaktereket nehéz olvasni bizonyos stílusbeállítások esetén (pl. Árnýék + Dölt).
• A címkézési alkalmazás típusától függően a **Stílus** beállítás értéke nem módosítható. Ebben az esetben  jelenik meg az előnézeten a képernyő jobb oldalán.

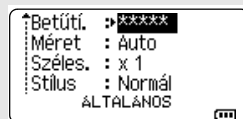
Karakter attribútumok beállítása soronként

Ha egy címke kettő vagy több sorból áll, az egyes sorok esetén eltérő karakter attribútum értékeket (betűtípus, méret, szélesség, stílus, vonal és elrendezés) állíthat be.

A ▲, ▼, ◀ vagy ▶ gomb használatával mozgassa a kurzort a módosítani kívánt sorra. Ezt követően nyomja meg a **Váltás** gombot, majd nyomja meg a **Stílus** gombot az attribútumok megjelenítéséhez. (A képernyőn az ≡ azt jelzi, hogy az attribútumot csak a megadott sorra alkalmazza.)



-  Ha az egyes sorokra eltérő attribútumértékeket állított be, a **Stílus** gomb megnyomásakor az érték ***** formátumban jelenik meg. Ha módosítja a beállítást ezen a képernyőn a ▲ vagy ▼ gomb használatával, ugyanaz a módosítás a címke minden sorára vonatkozik fog.



Automatikus stílushoz illesztés beállítása

Amikor a „Méret” érték beállítása a **Stílus** gomb esetén „Auto”, és a címkehossz egy megadott hosszúságra van beállítva, megválaszthatja a szövegméret csökkentésének módját, hogy az beleférjen a címke hosszába.

- 1] Nyomja meg a **Menü** gombot, válassza a „Speciális” lehetőséget a ▲ vagy ▼ gombbal, majd nyomja meg az **OK** vagy **Enter** gombot.
- 2] Válassza ki az „Auto igazítási stílus” lehetőséget a ▲ vagy ▼ gomb használatával, majd nyomja meg az **OK** vagy **Enter** gombot.
- 3] Válassza ki stílust a ▲ vagy ▼ gomb segítségével.



- A „Szövegméret” kiválasztása esetén a teljes szöveg mérete úgy módosul, hogy beleférjen a címkébe.
- A „Szövegszélesség” kiválasztása esetén a szövegszélesség az x 1/2 beállítás szerinti méretre csökken. (Ha további méretcsökkentés szükséges ahhoz, hogy a szöveg ráférjen a kiválasztott címkehosszra, a szövegszélesség x 1/2 beállítás szerinti méretre csökkentése után a teljes szövegméret módosul.)

- 4] Nyomja meg az **OK** vagy az **Enter** gombot a beállítások alkalmazásához.



- Ha vissza szeretne térni az előző lépéshez, nyomja meg az **Esc** gombot.
- Nyomja meg a **Szóköz** gombot a stílus beállításához az alapértelmezett beállításba („Szövegméret”).

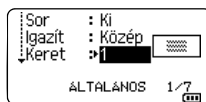
Keretek beállítása

A címke keretét a **Stílus** gomb használatával választhatja ki. A kijelölhető „Keretek” listája a Mellékletben található. (Lásd 63. oldal.)

- 1] Nyomja meg a **Stílus** gombot. Megjelennek az aktuális beállítások.



- 2] Jelöljön ki egy attribútumot a ▲ vagy ▼ gomb használatával, míg a „Keret” kijelölésre nem kerül, majd jelöljön ki egy keretet a ◀ vagy ▶ gomb használatával.



- 3] Nyomja meg az **OK** vagy az **Enter** gombot a beállítások alkalmazásához.




- Az új beállítások alkalmazása NEM történik meg, ha nem nyomja meg az **OK** vagy az **Enter** gombot.




- Ha vissza szeretne térni az előző lépéshez, nyomja meg az **Esc** gombot.
- Nyomja meg a **Szóköz** gombot, ha a kiválasztott attribútumot alapértelmezett értékre kívánja állítani.




Szalagvágási opciók

A Szalagvágási opciók segítségével megadhatja a szalag címkenyomtatás alatti adagolásának és vágásának módját.

- 1 | Nyomja meg a **Menü** gombot.
 - 2 | Válassza ki a „Vágási opció” lehetőséget a ▲ vagy ▼ gomb használatával, majd nyomja meg az **OK** vagy **Enter** gombot.
 - 3 | Állítsa be az értéket a ▲ vagy ▼ gomb használatával, majd nyomja meg az **OK** vagy **Enter** gombot a beállítások alkalmazásához.
-  Az új beállítások alkalmazása NEM történik meg, ha nem nyomja meg az **OK** vagy az **Enter** gombot.

-  • Ha vissza szeretne térni az előző lépéshez, nyomja meg az **Esc** gombot.
• A rendelkezésre álló beállítások listájához tekintse meg a Szalagvágási opciók táblázatot.

● Szalagvágási opciók ●

Sorszám	Teljes vágás	Vágás félig	Lánc	Kép
1	Nem	Igen	Nem	
2	Igen	Igen	Nem	
3	Nem	Nem	Nem	
4	Igen	Nem	Nem	
5	Nem	Igen	Igen	

1

2

3

4

5

6

7

8

9

CÍMKE SZERKESZTÉSE

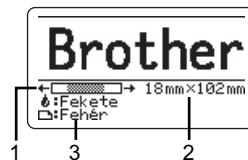
Sorszám	Teljes vágás	Vágás félig	Lánc	Kép
6	Igen	Igen	Igen	
7	Nem	Nem	Igen	
8	Igen	Nem	Igen	
9	Speciális szalag			

CÍMKENYOMTATÁS

Címke előnézet

Nyomtatás előtt megtekintheti az aktuális oldalt és ellenőrizheti annak elrendezését.

- 1 | Nyomja meg az **Előnézet** gombot.
Ekkor a képernyőn megjelenik a címke képe.
1. A sáv jelzi a címke aktuálisan megjelenített részének helyzetét.
2. A behelyezett szalagkazetta szalagszélessége és a címkehossz a következő módon vannak jelölve:
Szalagszélesség x Címkehossz
3. A behelyezett szalagkazetta adatai észlelésre és kijelzésre kerülnek. Az első sor jelzi a karakter színét, a második sor pedig a szalag színét jelzi.



Nyomja meg a ◀ vagy ▶ gombot az előnézet balra vagy jobbra görgetéséhez.

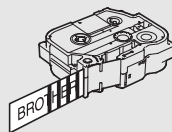
Nyomja meg a ▲ vagy ▼ gombot az előnézet nagyításának módosításához.

- A **Esc**, **OK** vagy **Enter** gomb megnyomásával visszatérhet a szövegbeviteli képernyőhöz.
- Ha szeretné az előnézetet a bal vagy a jobb végére görgetni, nyomja meg a ◀ vagy ▶ gombot.
- Ha a címkét közvetlenül az előnézet képernyőről kívánja kinyomtatni, nyomja meg a **Nyomtatás** gombot vagy nyissa meg a nyomtatási beállítások képernyőt és válasszon ki egy nyomtatási beállítást. További részletekért lásd: „Címke nyomtatása” 11. oldal.
- A nyomtatási előnézet a címke generált képe, és eltérhet a tényleges kinyomtatott címkétől.
- Egyes szalagkazetták esetében a karakter színe és a szalag színe nem észlelhető.

Címke nyomtatása

A címkék akkor nyomtathatók ki, ha a szövegbevitel és a formázás befejeződött.

- ! • **Ne húzza a szalagkiadó nyílásból távozó címkét. Így a címkeszalaggal kiránthatja a festékszalagot is, és használhatatlanná téve a szalagkazettát.**
- Ne zárja el a szalagkiadó nyílást nyomtatás vagy szalagadagolás alatt. Ez a szalag elakadásához vezethet.
- Több címke folyamatos nyomtatása előtt győződjön meg róla, hogy elegendő szalag maradt a készülékben. Ha a szalag fogyóban van kisebb példányszámot állítson be, egyszerre egy címkét nyomtasson, vagy cserélje ki a szalagkazettát.
- A csíkos szalag a szalagkazetta végét jelöli. Ha ez megjelenik a nyomtatás alatt, nyomja meg és tartsa lenyomva a **Bekapcsológomb** gombot a P-touch készülék kikapcsolásához. Az üres szalagkazettával megkísérelt nyomtatás károsíthatja a P-touch készüléket.



1

2

3

4

5

6

7

8


9

Egyetlen oldal nyomtatása

Nyomja meg a **Nyomtatás** gombot a nyomtatás megkezdéséhez.


Oldaltartomány nyomtatása

Ha több oldalt szeretne nyomtatni, megadhatja a nyomtatandó oldaltartományt.

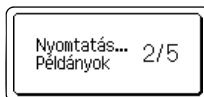
- 1 | Nyomja meg a **Nyomtatás** gombot. Megjelenik a nyomtatási tartomány megadására szolgáló képernyő.
- 2 | Jelölje ki a(z) „Összes”, „Aktuális” vagy „Tartomány” lehetőséget a ▲ vagy ▼ gomb használatával. Ha a(z) „Összes” vagy „Aktuális” lehetőséget választja, ugorjon a 4. lépésre.
- 3 | Adja meg az első és az utolsó oldalt.
 Az üres oldalak nem kerülnek kinyomtatásra.
- 4 | Nyomja meg az **OK** vagy **Enter** gombot a nyomtatáshoz.

Több példány nyomtatása

Ezzel a funkcióval egyazon címkéből akár 99 példányt is nyomtathat.

- 1 | Bizonyosodjon meg arról, hogy a megfelelő szalagkazettát helyezte be és az nyomtatásra kész állapotban van.
- 2 | Nyomja meg a gombot a **Váltás**, majd nyomja meg a **Nyomtatás** gombot a Pld. szám képernyő megjelenítéséhez, majd a ▲ vagy ▼ gomb segítségével válassza ki, vagy a számgombokkal írja be a nyomtatandó példányok számát.
 A példányok számának gyors módosításához tartsa lenyomva a ▲ vagy ▼ gombot.

3 Nyomja meg az **OK** vagy **Enter** gombot. A címkék nyomtatása alatt a kijelzőn a „Nyomtatás... Példányok” üzenet jelenik meg.



Ha az automatikus levágási opciót választja többpéldányos címkenyomtatás esetén, egy üzenet jelenik meg, melyben a készülék jóváhagyást kér arra, hogy a címkék minden egyes címke kinyomtatása után levágásra kerüljenek.

Az üzenet megjelenítésének letiltásához nyomja meg a **Menü** gombot, jelölje ki a „Speciális” lehetőséget a ▲ vagy ▼ gomb használatával, majd nyomja meg az **OK** vagy **Enter** gombot.

Válassza ki a „Vágás szünet” lehetőséget a ▲ vagy ▼ gomb használatával, majd nyomja meg az **OK** vagy **Enter** gombot.

Válassza ki a „Ki” lehetőséget a ▲ vagy ▼ gomb használatával, majd nyomja meg az **OK** vagy **Enter** gombot.



- Ha vissza szeretne térni az előző lépéshez, nyomja meg az **Esc** gombot.
- A kijelzőn nyomtatás alatt megjelenő számok a „kész példány/megadott példányszám” értéket jelzik.
- A példányszám beállítását a **Szökőz** billentyű lenyomásával állíthatja az alapértelmezett értékre, ami 01.
- Amikor a „Nyomt. gomb lenyom és vágás a folytatáshoz” üzenet megjelenik, nyomja meg a **Nyomtatás** gombot. Annak beállítására, hogy a szalagot le kell-e vágni az egyes címkék kinyomtatása után, használja a „Vágási opció” lehetőséget. Részletekért lásd „Szalagvágási opciók” 9. oldal.
- Az átvitt sablon használatával létrehozott címke nyomtatásához lásd „A P-touch készülékre átvitt adatok használata” 35. oldal.

1

2

3

4

5

6

7

8

9

Címkék felhelyezése

- 1** Szükség esetén olló stb. használatával vágja a kinyomtatott címkét a kívánt alakúra és hosszúságúra.
- 2** Fejtse le a hátlap papírt a címkéről.
- 3** Állítsa a megfelelő helyzetbe a címkét, majd ujjával felülről lefelé haladva határozottan nyomja rá.



- Egyes szalagtípusok hátlap papírja előrevágott lehet a lefejtés megkönnyítése érdekében. A hátlap papír lehúzásához, egyszerűen hosszában, szöveggel befelé hajtva össze a címkét, így a hátlap papír belső élei elválnak a címkétől. Ezt követően egyenként fejtse le a hátlap papírokat.
- A címkék felragasztása nedves, szennyezett vagy egyenetlen felületekre nehézségekbe ütközhet. Az ilyen felületekről a címkék könnyen leválhatnak.
- Mindig olvassa el a vasalható szövetszalaghoz, extra erős ragasztószalaghoz vagy egyéb speciális szalaghoz mellékelt utasításokat és tartsa be az azokban leírt összes óvintézkedést.

A FÁJLMEMÓRIA HASZNÁLATA

Gyakran használt címkéiből akár 99 db-ot is tárolhat a fájlmemóriában. A címkék fájlként tárolódnak, ami elősegíti, hogy szükség esetén gyorsan és könnyedén előhívja azokat.



- Ha a fájlmemória megtelt, minden egyes fájl mentésekor egy tárolt fájlt kell felülírnia.
- A fájlmemóriában rendelkezésre álló hely a következő eljárás használatával erősíthető meg. Nyomja meg a **Menü** gombot, válassza a „Használat” lehetőséget a ▲ vagy ▼ gombbal, majd nyomja meg az **OK** vagy **Enter** gombot. Jelölje ki a „Helyi tartalom” elemet a ▲ vagy ▼ gombbal, és nyomja meg az **OK** vagy az **Enter** gombot.

* Az „Elérhető: XXXX kar.” mezőben megjelenő rendelkezésre álló hely eltérhet a ténylegesen rendelkezésre álló helytől.

Címke tárolása a memóriában

- 1 A címke szövegének és formázásának megadása után nyomja meg a **Fájl** gombot.



Ha egy vagy több címke került átvitelre, megjelenik egy képernyő a „Helyi fájlok” vagy „Átvitt sablonok” kiválasztására, amikor megnyomja a **Fájl** gombot. Jelölje ki a „Helyi fájlok” lehetőséget.

- 2 Jelölje ki a „Ment” elemet a ▲ vagy ▼ gombbal, és nyomja meg az **OK** vagy az **Enter** gombot. Megjelenik a fájl sorszáma. Címkeszöveg is megjelenik, amennyiben az adott fájlsorszámom már tárolt címkét.

- 3 A ▲ vagy ▼ gombbal válasszon ki egy fájlsorszámot, majd nyomja meg az **OK** vagy az **Enter** gombot.



Ha a kiválasztott sorszámom már létezik tárolt fájl, akkor az felülíródik az Ön által menteni kívánt fájllal.

- 4 Adja meg a fájlnevet, majd nyomja meg az **OK** vagy az **Enter** gombot. Megtörténik a fájl mentése és a képernyő visszatér a szövegbeviteli képernyőhöz.



Ha vissza szeretne térni az előző lépéshez, nyomja meg az **Esc** gombot.

Tárolt címkéfájl megnyitása

- 1 Nyomja meg a **Fájl** gombot.



Ha egy vagy több címke került átvitelre, megjelenik egy képernyő a „Helyi fájlok” vagy „Átvitt sablonok” kiválasztására, amikor megnyomja a **Fájl** gombot. Jelölje ki a „Helyi fájlok” lehetőséget.

- 2 Jelölje ki a „Megnyit” elemet a ▲ vagy ▼ gombbal, és nyomja meg az **OK** vagy az **Enter** gombot. Megjelenik egy tárolt címke fájlsorszáma. A címke azonosítását segítő a címke szövege is megjelenik.

- 3 A ▲ vagy ▼ gombbal válasszon ki egy fájlsorszámot, majd nyomja meg az **OK** vagy az **Enter** gombot a kiválasztott fájl megnyitásához. A fájl megnyílik, és megjelenik a szövegbeviteli képernyőn.



Ha vissza szeretne térni az előző lépéshez, nyomja meg az **Esc** gombot.

1

2

3

4

5

6

7

8

9

Tárolt címkefájl nyomtatása

! Az átvitt sablon használatával létrehozott címke nyomtatásához lásd „A P-touch készülékre átvitt adatok használata” 35. oldal.

1 Nyomja meg a **Fájl** gombot.

2 Válassza ki a „Nyomtat” lehetőséget a ▲ vagy ▼ gomb használatával, majd nyomja meg az **OK** vagy **Enter** gombot.

Megjelenik egy tárolt címke fájl sorszáma.

A címke azonosítását segítő a címke szövege is megjelenik.

3 A ▲ vagy ▼ gombbal válasszon ki egy fájl sorszámot, majd nyomja meg a **Nyomtatás**, **OK** vagy **Enter** gombot.

• Egy oldal nyomtatása:

Egy oldal nyomtatása azonnal megtörténik.

• Oldaltartomány nyomtatása:

Megjelenik a nyomtatási tartomány megadására szolgáló képernyő. Válassza ki az

„Összes” vagy „Tartomány” lehetőséget a ▲ vagy ▼ gomb használatával, majd nyomja meg az **OK** vagy **Enter** gombot.



Ha a „Tartomány” beállítást választja, adja meg az első és az utolsó oldalt.



• Ha vissza szeretne térni az előző lépéshez, nyomja meg az **Esc** gombot.

• A „Nincs szöveg!” üzenet akkor jelenik meg, ha szöveg nélküli fájlt próbál nyomtatni.

• Amikor a „Nyomt. gomb lenyom és vágás a folytatáshoz” üzenet megjelenik, nyomja meg a

Nyomtatás gombot. Annak beállítására, hogy a szalagot le kell-e vágni az egyes címkek kinyomtatása után, használja a „Vágási opció” lehetőséget. Részletekért lásd „Szalagvágási opciók” 9. oldal.

Tárolt címkefájl törlése

! Címkeének az átvitt sablon használatával történő törléséhez, lásd „Átvitt adatok törlése” 41. oldal.

1 Nyomja meg a **Fájl** gombot.

2 Jelölje ki a „Töröl” elemet a ▲ vagy ▼ gombbal, és nyomja meg az **OK** vagy az **Enter** gombot.

Megjelenik egy tárolt címke fájl sorszáma.

A címke azonosítását segítő a címke szövege is megjelenik.

3 A ▲ vagy ▼ gombbal válasszon ki egy fájl sorszámot, majd nyomja meg az **OK** vagy az **Enter** gombot.

Megjelenik a „Törlés?” üzenet.

4 Nyomja meg az **OK** vagy az **Enter** gombot a fájl törléséhez.



Ha mégsem kívánja törölni a fájlt és vissza szeretne térni az előző képernyőhöz, nyomja meg az **Esc** gombot.

A P-TOUCH SZOFTVER HASZNÁLATA

A P-touch Editor használata

A P-touch készülék számítógépes használatához telepítenie kell a P-touch Editort és a nyomtató-illesztőprogramot.

A P-touch szoftver telepítésével kapcsolatos részletekért lásd a Gyors telepítési útmutatót.

Itt tekintheti át a számítógépe operációs rendszerének megfelelő eljárásokat.

A képernyőfelvételeken az „XX-XXXX” jelöli a P-touch készülék modellszámát.

A legfrissebb illesztőprogramokat és szoftvereket a Brother Solutions Center honlapról töltheti le a következő címen: <http://solutions.brother.com>

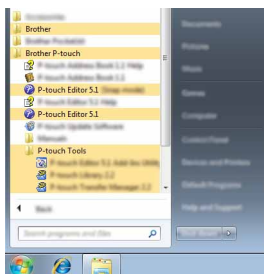
A P-touch Editor használata (Windows® esetén)

■ A P-touch Editor indítása

1 Windows Vista®/Windows® 7/Windows Server® 2008/2008 R2 esetén

A Start gombról kattintson a [Minden program] - [Brother P-touch] - [P-touch Editor 5.1] lehetőségre.

A P-touch Editor indításakor kiválaszthatja új elrendezés létrehozását, vagy meglévő elrendezés megnyitását.



Windows® 8/Windows® 8.1/Windows Server® 2012 esetén

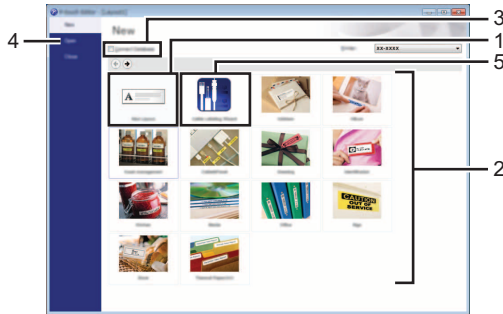
Kattintson a [P-touch Editor 5.1] lehetőségre az [Alkalmazások] képernyőn, vagy kattintson duplán a [P-touch Editor 5.1] elemre az asztalon.

A P-touch Editor indításakor kiválaszthatja új elrendezés létrehozását, vagy meglévő elrendezés megnyitását.

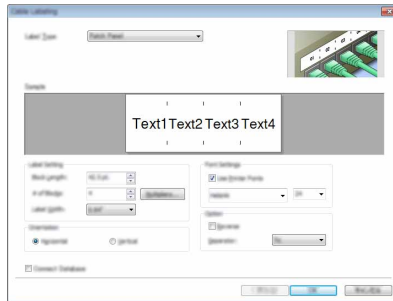


- A P-touch Editort parancsikon használatával is elindíthatja, ha telepítéskor kiválasztotta a parancsikonok létrehozását.
- Parancsikon az asztalon: kattintson duplán a P-touch Editor elindításához.
- Parancsikon a tálcán: kattintson a P-touch Editor elindításához.
- A P-touch Editor elindítás utáni működésének módosításához kattintson az [Eszközök] - [Beállítások] lehetőségre a P-touch Editor menüsávjában a [Beállítások] párbeszédablak megjelenítéséhez. A bal oldalon jelölje ki az [Általános] fejléctet, majd a kívánt beállítást a [Műveletek] listában az [Indítási beállítások] alatt. Az alapértelmezett beállítás az [Új nézet megjelenítése].

2 | Válasszon ki egy lehetőséget a képernyőről.



1. Egy új elrendezés létrehozásához kattintson az [Új elrendezés] gombra.
2. Ha előre meghatározott elrendezés használatával szeretne elrendezést létrehozni, kattintson a kívánt kategória gombjára.
3. Ha egy adatbázishoz szeretné kapcsolni az előre beállított elrendezést, jelölje be az [Adatbázis kapcsolat] melletti jelölőnégyzetet.
4. Egy meglévő elrendezés megnyitásához kattintson a [Megnyitás] gombra.
5. Az elektromos berendezések kezelésére való címkek egyszerű létrehozására szolgáló alkalmazás megnyitásához kattintson a [Kábelcímkezési varázsló] gombra.



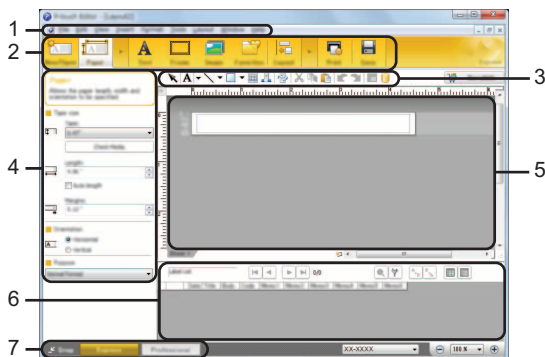
■ Üzem módok

A P-touch Editor három különböző üzemmóddal rendelkezik: [Express] mód, [Professional] mód, és [Snap] mód. Az üzemmódok között egyszerűen válthat az üzemmód-választó gomb használatával.

[Express] mód

Ebben a módban gyorsan és könnyen hozhat létre szöveget és képeket tartalmazó elrendezéseket.

Az [Express] mód képernyőjének magyarázatát lásd alább:



1. Menüsor
2. Eszköztár
3. Rajzol/Szerkeszt eszköztár
4. Tulajdonságsor
5. Elrendezés ablak
6. Adatbázis ablak
7. Módváltató gombok

1

2

3

4

5

6

7

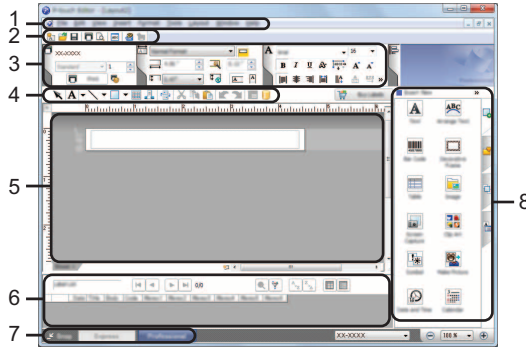
8

9

[Professional] mód

Ebben a módban az elrendezések létrehozásához speciális eszközök és beállítások széles választéka áll rendelkezésre.

Az [Professional] mód képernyőjének magyarázatát lásd alább:

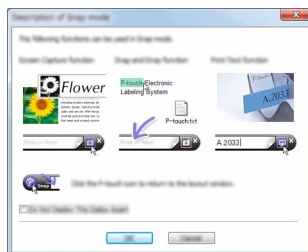


1. Menüsor
2. Alapeszköztár
3. Tulajdonságpalletta
4. Rajzol/Szerkeszt eszköztár
5. Elrendezés ablak
6. Adatbázis ablak
7. Módváltástási gombok
8. Oldaleszköztár

[Snap] mód

Ebben az üzemmódban rögzíthető a képernyő tartalmának egésze vagy annak egy része, amit képként nyomtathat ki vagy elmenthet a jövőbeni felhasználás céljából.

- 1 Kattintson a [Snap] módválasztó gombra.
Megjelenik a [Snap mód leírása] párbeszédablak.



- 2 Kattintson az [OK] lehetőségre.
Megjelenik a [Snap] mód palettája.



- Ha bejelöli a [Ne jelenjen meg többet ez a párbeszédpanel] jelölőnégyzetet a [Snap mód leírása] párbeszédablakon, a következő alkalommal, amikor [Snap] módra vált, nem fog megjelenni a párbeszédpanel.
- **Windows Vista®/Windows® 7/Windows Server® 2008/2008 R2 esetén**
A P-touch Editor alkalmazást [Snap] módban is elindíthatja Start menü - [Minden program] - [Brother P-touch] - [P-touch Editor 5.1 (Snap mód)] elemre történő kattintással.
- **Windows® 8/Windows® 8.1/Windows Server® 2012 esetén**
A P-touch Editor alkalmazást [Snap] módban is elindíthatja a [P-touch Editor 5.1 (Snap mód)] elemre történő kattintással az [Alkalmazások] képernyőn.

A P-touch Editor használata (Macintosh esetén)**■ A P-touch Editor indítása**

- 1 Kattintson duplán a [P-touch Editor] ikonra az asztalon.

- A P-touch Editor alkalmazás a következőképpen is indítható.
Kattintson duplán a [Macintosh HD] - [Applications] (Alkalmazások) - [P-touch Editor] elemre, majd a [P-touch Editor] alkalmazás ikonjára.

Elindul a P-touch Editor.

1

2

3

4

5

6

7

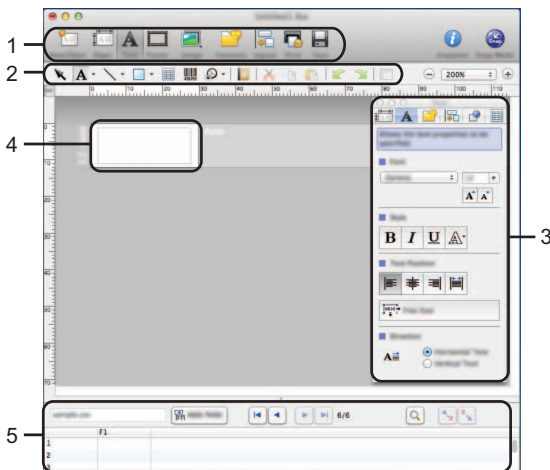
8

9

■ Üzem módok

Standard mód

Ebben a módban könnyen létre lehet hozni szöveget és képeket tartalmazó címkéket. Az elrendezés ablak a következő részekből áll:



- 1. Eszköztár
- 2. Rajzol/Szerkeszt eszköztár
- 3. Felügyelő
- 4. Elrendezés ablak
- 5. Adatbázis ablak

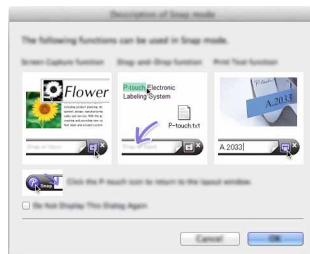
Snap mód

Ebben az üzemmódban rögzíthető a képernyő, képként nyomtatható, és jövőbeni felhasználásra menthető. A Snap mód indításához kövesse az alábbi utasításokat.

- 1] A [Snap Mode] (Snap mód) lehetősége kattintva megjelenik a [Description of Snap mode] (Snap mód leírása) párbeszédablak. Kattintson az [OK] lehetőségre.



Ha kiválasztja a [Do Not Display This Dialog Again] (Ne jelenjen meg többet ez a párbeszédpanel) lehetőséget, akkor a következő alkalomtól kezdve közvetlenül léphet Snap módba.



- 2] Megjelenik a Snap mód.



A P-touch Editor frissítése

A P-touch Update Software használatával fríítheti a szoftvert a legújabb verziójára. A következı lépésekben többször hivatkozunk az „XX-XXXX” karaktorsorra. Az „XX-XXXX” részt helyettesítse be a P-touch készülék nevével.

- A P-touch Update Software indításához kapcsolódnia kell az internethez.
- A tényleges szoftver és az útmutató tartalma eltérhet.
- A P-touch Update Software telepítésekor a telepítı parancsikont hoz létre az asztalon.
- Adattovábbítás vagy a szoftver frissítése közben ne kapcsolja ki a készüléket.

■ A P-touch Editor szoftver frissítése (Windows® esetén)

A P-touch Update Software programot elıször telepítenie kell a mellékelt CD-ROM lemezrıl. A szoftvert letöltheti a Brother Solutions Center weboldaláról (<http://solutions.brother.com>) is.

1 Windows Vista®/Windows® 7/Windows Server® 2008/2008 R2 esetén

Kattintson duplán a [P-touch Update Software] ikonra.

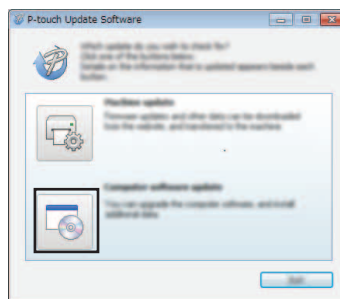
A P-touch Update Software a következıképpen is indítható. Kattintson a Start gombra, majd válassza ki a [Minden program] - [Brother P-touch] - [P-touch Update Software] lehetıséget.



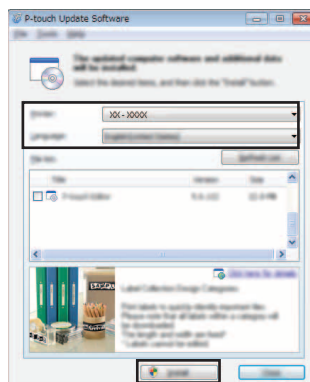
Windows® 8/Windows® 8.1/Windows Server® 2012 esetén

Kattintson a [P-touch Update Software] lehetıségre az [Alkalmazások] képernyın, vagy kattintson duplán a [P-touch Update Software] elemre az asztalon.

2 Kattintson a [Számítógép szoftverfrissítés] ikonra.




3 Válassza ki a [Nyomtató] és [Nyelv] lehetıséget, jelölje be a P-touch Editor melletti jelölınégyzetet, majd kattintson a [Telepítés] gombra.



A telepítés befejeződését egy megjelenı üzenet jelzi.

■ A P-touch Editor Software frissítése (Macintosh esetén)

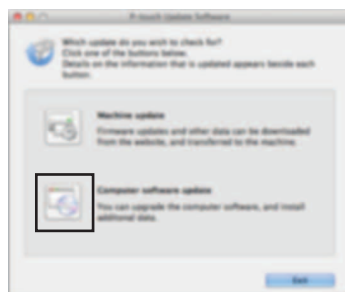
💡 A P-touch Update Software használatához töltsse le az alkalmazást a Brother Solutions Center weboldaláról (<http://solutions.brother.com>).
A Macintosh felhasználók ezt a URL-t a CD-ROM-on található  ikonra kattintva közvetlenül is megnyithatják.

1 Kattintson duplán a [P-touch Update Software] ikonra.

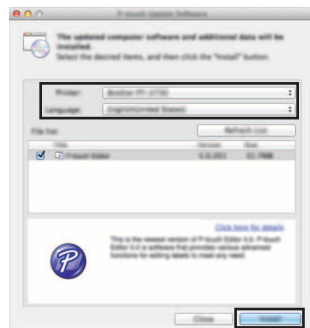
💡 A P-touch Update Software a következőképpen is indítható.
Kattintson duplán a [Macintosh HD] - [Applications] (Alkalmazások) - [P-touch Update Software] elemre, majd a [P-touch Update Software] alkalmazás ikonjára.



2 Kattintson a [Computer software update] (Számítógép szoftverfrissítés) ikonra.



3 Válassza ki a [Printer] (Nyomtató) és [Language] (Nyelv) lehetőséget, jelölje be a P-touch Editor melletti jelölőnégyzetet, majd kattintson a [Install] (Telepítés) gombra.



A telepítés befejeződését egy megjelenő üzenet jelzi.

A P-touch Transfer Manager használata (Windows® esetén)

Az alkalmazás lehetővé teszi sablonok és más adatok átvitelét a P-touch készülékre, és az adatok biztonsági mentését a számítógépen.

Ez a funkció Macintosh számítógépekkel nem támogatott.

Van néhány korlátozás a P-touch készülékre átvihető sablonokat illetően. Részletekért lásd „A P-touch Transfer Manager használatára vonatkozó megjegyzések (Windows® esetén)” 65. oldal.

A P-touch Transfer Manager használata

1 | Hozzon létre vagy nyisson meg egy sablont a P-touch Editor segítségével.

- Készítse elő a P-touch Editor alkalmazást, és nyissa meg/ szerkessze a sablont. **17. o.**
- Szükség esetén frissítse a P-touch Editor programot. **23. o.**
- A P-touch Transfer Manager használatára vonatkozó megjegyzések (Windows® esetén). **65. o.**

2 | Vigye át a sablont a P-touch Transfer Manager alkalmazásba.

- Címkesablon átvitele a P-touch Transfer Manager alkalmazásba. **26. o.**

3 | Vigye át a sablont a P-touch készülékre a P-touch Transfer Manager segítségével.

- P-touch Transfer Manager használata. **27. o.**
- Sablonok vagy egyéb adatok átvitele a számítógépről a P-touch készülékre. **29. o.**

4 | Nyomtassa ki (számítógép használata nélkül) a P-touch készülékre átvitt sablont.

- Az átvitt sablon nyomtatása. **35. o.**

1

2

3

4

5

6

7

8

9

Címkesablon átvitele a P-touch Transfer Manager alkalmazásba

A P-touch Editor programban létrehozott címkesablonokat először át kell vinni a P-touch Transfer Manager alkalmazásba.

- 1** A P-touch Editor programban nyissa meg az átvenni kívánt címkesablont.
- 2** Kattintson a [Fájl] - [Sablon átvitele] - [Előnézet] menüelemre. Ellenőrizheti a kinyomtatott sablon előnézetét, mielőtt a létrehozott sablont elküldi a P-touch készülékre, majd azon kinyomtatja.
- 3** Ha nincsenek problémák a megjelenített sablonnal, kattintson a [Sablon átvitele] gombra. Elindul a P-touch Transfer Manager.



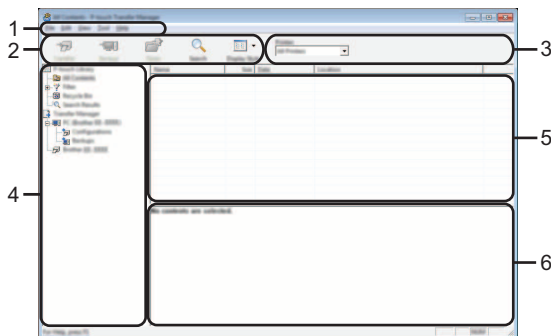
A P-touch Transfer Manager alkalmazást a következő eljárás használatával is elindíthatja.

- Windows Vista[®]/Windows[®] 7/Windows Server[®] 2008/2008 R2 esetén
A Start gombról kattintson a [Minden program] - [Brother P-touch] - [P-Touch Tools] - [P-touch Transfer Manager 2.2] menüelemre.
- Windows[®] 8/Windows[®] 8.1/Windows Server[®] 2012 esetén
Kattintson a [P-touch Transfer Manager 2.2] elemre az [Alkalmazások] képernyőn.

P-touch Transfer Manager használata

A P-touch Transfer Manager elindulásakor megjelenik a fő ablak.

☀ A P-touch Transfer Manager alkalmazást a P-touch Editor programból is elindíthatja. Kattintson a [Fájl] - [Sablon átvitele] - [Átvitel] menüelemre.



1. Menüsor

Hozzáférést biztosít az egyes menücímek alatt ([Fájl], [Szerkesztés], [Nézet], [Eszköz], és [Súgó]) funkcióik szerint csoportosított különféle parancsokhoz.

2. Eszköztár

Itt érhetők el a gyakran használt parancsok.

3. Nyomtatóválasztó

Lehetővé teszi annak kiválasztását, hogy az adatok átvitele melyik nyomtatóra vagy P-touch készülékre történjen. Amikor kijelöl egy P-touch készüléket, csak a kijelölt P-touch készülékre küldhető adatok jelennek meg az adatlistában.

4. Mappanézet

Megjeleníti a mappák és a P-touch címkézők listáját. Amikor kijelöl egy mappát, a kijelölt mappában levő sablonok jelennek meg a sablonlistában.

Ha egy P-touch készüléket jelöl ki, akkor a P-touch készülékben tárolt aktuális sablonok és egyéb adatok jelennek meg.

5. Sablonlista

Megjeleníti a kijelölt mappában található sablonok listáját.

6. Előnézet

Megjeleníti a sablonlistában található sablonok előnézetét.

1

2

3

4

5







6

7

8

9

● Az eszköztár ikonok leírása ●

Ikon	Gomb neve	Funkció
	Átvitel	Átviszi a sablonokat vagy egyéb adatokat a számítógépről a P-touch készülékre USB révén.
	Átviteli fájl mentése (Ha nem kapcsolódik nyomtatóhoz.)	Módosítja a más alkalmazásokba átvinni kívánt adatok fájltypusát. Válassza a „BLF” lehetőséget a fájlnev kiterjesztésének, ha az adatokat Wi-Fi vagy helyi hálózaton keresztül viszi át. Válassza a „PDZ” lehetőséget, ha az adatokat USB- vagy Bluetooth-kapcsolaton keresztül viszi át. Az elérhető illesztőfelületek a Brother készüléktől függően különböznek.
	Biztonsági másolat (Csak a P-touch Transfer Manager esetén.)	Lekéri a P-touch készüléken mentett sablonokat és egyéb adatokat, és a számítógépen menti azokat.
	Megnyitás	A kiválasztott sablon megnyitása.
	Nyomtatás	Kinyomtatja a kijelölt címkesablont a P-touch készülékkel.
	Keresés	A P-touch Library alkalmazásban regisztrált sablonok vagy más adatok keresése.
	Megjelenítési stílus	A fájl megjelenítési stílusának módosítása.

Sablonok vagy egyéb adatok átvitele a számítógépről a P-touch készülékre

Használja a következő eljárást sablonok, adatbázisok és képek átvételére a számítógépről a P-touch készülékre.

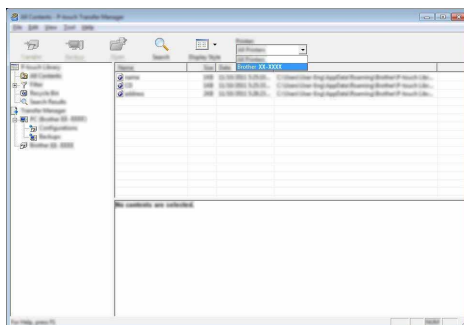
- 1 Indítsa el a P-touch Transfer Manager alkalmazást a következő eljárás használatával.
Windows Vista®/Windows® 7/Windows Server® 2008/2008 R2 esetén
A Start gombtól kattintson a [Minden program] - [Brother P-touch] - [P-Touch Tools] - [P-touch Transfer Manager 2.2] menüelemre.

Windows® 8/Windows® 8.1/Windows Server® 2012 esetén

Kattintson a [P-touch Transfer Manager 2.2] elemre az [Alkalmazások] képernyőn.

- 2 Csatlakoztassa a számítógépet és a P-touch készüléket USB-csatlakozón keresztül, és kapcsolja be a P-touch készüléket.
A P-touch készülék modellneve megjelenik a mappa nézetben.
Ha kijelöl egy P-touch készüléket a mappa nézetben, akkor a P-touch készülékben tárolt aktuális sablonok és egyéb adatok jelennek meg.

- 3 Jelölje ki a P-touch készüléket, amelyre át akarja vinni a sablont vagy egyéb adatokat.



- ! Az adatok átvitele előtt ellenőrizze, hogy a számítógép és a P-touch készülék megfelelően van-e csatlakoztatva egy USB-kábelen keresztül, és a P-touch készülék be van-e kapcsolva.

1

2

3

4

5

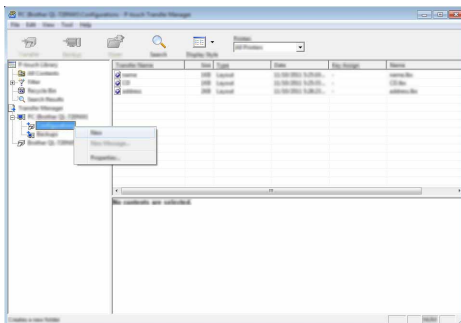
6

7

8

9

- 4] Kattintson jobb gombbal a [Konfigurációk] mappára, jelölje ki az [Új] lehetőséget, majd hozzon létre egy új mappát.



A fenti példában az [Átvitel] mappa lett létrehozva.

- 5] Húzza át az átvinni kívánt sablont vagy egyéb adatokat, és helyezze bele az új mappába.

● Átvitel funkció specifikációja ●

Adattípus	Átvithető elemek maximális száma	Korlátozás részletei
Sablon	99	<ul style="list-style-type: none"> • Minden egyes sablon maximálisan 50 objektumot tartalmazhat. • Minden egyes objektum maximálisan 7 sort tartalmazhat.
Adatbázis	99	<ul style="list-style-type: none"> • Csak *.csv fájlok vihetők át. • Minden egyes *.csv fájl maximálisan 256 mezőt és 65 000 rekordot tartalmazhat.
Kép (Felhasználó által definiált karakter)	99	<ul style="list-style-type: none"> • Csak *.bmp fájlok vihetők át. • Monokróm *.bmp fájlok javasoltak. • A méretkorlát 2048 × 2048 pixel. • Lehetséges, hogy a széles képek levágásra kerülnek.

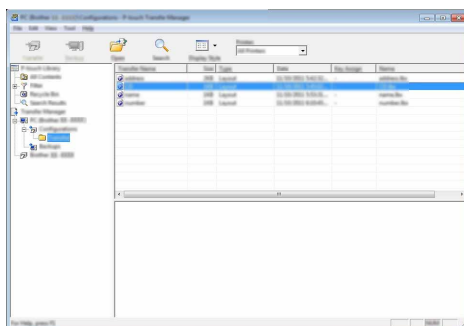
💡 Az átviteli fájlmemóriában rendelkezésre álló hely a következő eljárás használatával erősíthető meg. Nyomja meg a **Menü** gombot, válassza a „Használat” lehetőséget a ▲ vagy ▼ gombbal, majd nyomja meg az **OK** vagy **Enter** gombot. Jelölje ki a „Átvitt tartalom” elemet a ▲ vagy ▼ gombbal, és nyomja meg az **OK** vagy az **Enter** gombot.

* Az „Elérhető: X.XXMB” mezőben megjelenő rendelkezésre álló hely eltérhet a ténylegesen rendelkezésre álló helytől.

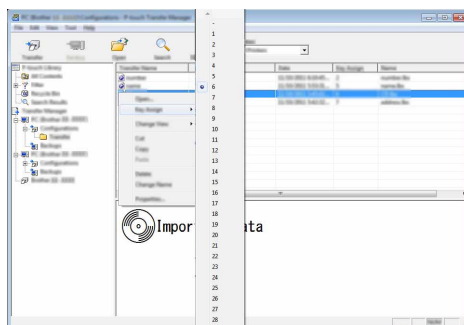
Megtekintheti a sablonokat és egyéb adatokat a mappa kijelölésével a [Konfigurációk] mappában, a [Teljes tartalom] kijelölésével vagy a [Szűrő] alatti egyik kategória, mint például az [Elrendezések] kijelölésével.

Több sablon vagy egyéb adat átvitelekor húzza át az összes átvinni kívánt fájlt, és helyezze bele az új mappába.

Amikor behelyezésre kerülnek az új mappába, mindegyik fájlhoz hozzárendelődik egy kulcsszám (memória hely a P-touch készülékben).



- 6** Egy elemhez hozzárendelt kulcsszám módosításához kattintson jobb gombbal az elemre, jelölje ki a [Kulcshozzárendelés] lehetőséget, majd jelölje ki a kívánt kulcsszámot.



- A P-touch készülékre átvitt összes adathoz hozzárendelődik egy kulcsszám.
- Ha a P-touch készülékre átvitt sablonnak vagy egyéb adatnak ugyanaz a kulcsszáma, mint egy másik, a P-touch készüléken már mentett sabloné, az új sablon felülírja a régijt. A sablonok vagy egyéb adatok biztonsági mentésével megerősítheti a sablonoknak a P-touch készüléken mentett kulcsszám-hozzárendeléseit (lásd „A P-touch készüléken mentett sablonok vagy egyéb adatok biztonsági mentése” 33. oldal).
- Ha a P-touch készülék memóriája megtelt, távolítson el egy vagy több sablont a P-touch készülék nem felejtő memóriájából (lásd „A P-touch készüléken mentett sablonok vagy egyéb adatok biztonsági mentése” 33. oldal).

1

2

3

4

5

6

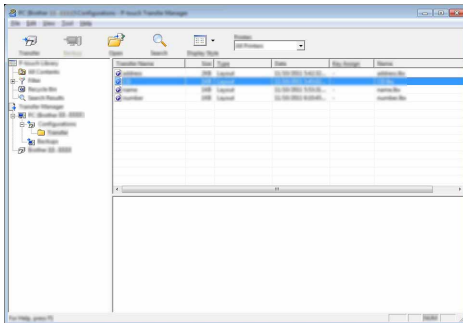
7


8

9

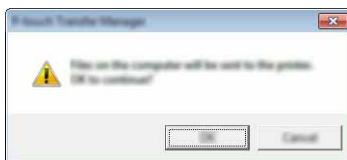
7 Az átvitelre kerülő sablonok vagy egyéb adatok neveinek módosításához kattintson a kívánt elemre, és adja meg az új nevet.

8 Jelölje ki az átvinni kívánt sablonokat vagy egyéb adatokat tartalmazó mappát, majd kattintson az [Átvitel] gombra. Megjelenik egy megerősítést kérő üzenet.




 Egyes elemeket is átvihet a P-touch készülékre. Jelölje ki az átvinni kívánt sablont vagy egyéb adatokat, majd kattintson az [Átvitel] gombra.

9 Kattintson az [OK] lehetőségre.



A kijelölt sablonok vagy egyéb adatok átvitelre kerülnek a P-touch készülékre.

 A P-touch készülékre átvitt adatok nyomtatásához a P-touch készüléket át kell kapcsolni az átviteli módból normál módba. A P-touch készüléket kapcsolja ki, majd újra be.

A P-touch készüléken mentett sablonok vagy egyéb adatok biztonsági mentése

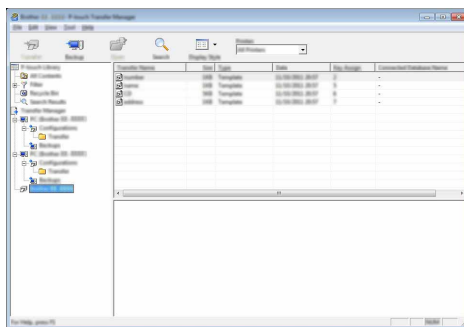
Használja a következő eljárást a P-touch készüléken mentett sablonok és egyéb adatok lekérésére és a számítógépen történő mentésére.

- ❗ • A sablonok vagy egyéb adatok biztonsági másolatai nem szerkeszthetők a számítógépen.
- A P-touch modelltől függően, az egyik P-touch modelltől biztonsági mentésre került sablonok vagy egyéb adatok lehet, hogy nem vihetők át egy másik P-touch modellre.

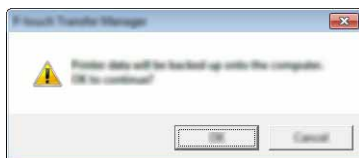
- 1 Csatlakoztassa a számítógépet és a P-touch készüléket, és kapcsolja be a P-touch készüléket.

A P-touch készülék modellneve megjelenik a mappanézetben.

Ha kijelöl egy P-touch készüléket a mappanézetben, akkor a P-touch készülékben tárolt aktuális sablonok és egyéb adatok jelennek meg.



- 2 Jelölje ki a P-touch készüléket, amelyről biztonsági mentést szeretne végezni, majd kattintson a [Biztonsági másolat] gombra. Megjelenik egy megerősítést kérő üzenet.

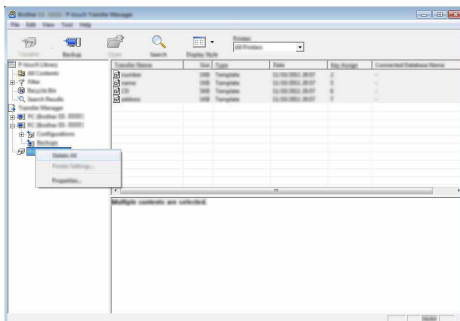


- 3 Kattintson az [OK] lehetőségre. Egy új mappa jön létre a P-touch készülék alatt a mappanézetben. A mappa név a biztonsági mentés dátumán és időpontján alapul. A P-touch készülék összes sablonja és egyéb adata átkerül az új mappába, és mentődik a számítógépen.

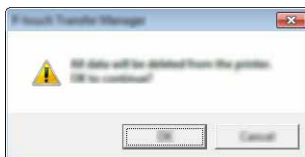
A P-touch készülék összes adatának törlése

Használja a következő eljárást a P-touch készüléken mentett összes sablon vagy egyéb adat törlésére.

- 1 Csatlakoztassa a számítógépet és a P-touch készüléket, és kapcsolja be a P-touch készüléket.
A modellnév megjelenik a mappanézetben.
 - 2 Kattintson jobb gombbal a modellre, majd jelölje ki a [Mindet töröl] lehetőséget.
-



Megjelenik egy megerősítést kérő üzenet.



- 3 Kattintson az [OK] lehetőségre.
A P-touch készüléken mentett összes sablon és egyéb adat törlődik.
-

A P-touch készülékre átvitt adatok használata

A címke létrehozására vagy nyomtatására a számítógépről átvitt sablon, adatbázis vagy felhasználó által definiált karakterkép használható.

Az átvitt adatok törléséhez, lásd „Átvitt adatok törlése” 41. oldal.

Felhasználó által definiált karakterkép

A kép beviteléhez lásd „Szimbólumok bevitele” 4. oldal.

Az átvitt sablon nyomtatása

A P-touch Editor alkalmazással létrehozott címkeelrendezés (*.ltx fájl) átvihető a P-touch készülékre, ahol az címkék nyomtatására sablonként használható. A sablonok szerkeszthetők vagy nyomtathatók adatbázisból származó szöveg használatával, vagy szöveg közvetlen beírásával.

- ⚠ • Egy sablon szerkesztése előtt vigye át a sablont a P-touch készülékre.
- Amikor befejeződött az adatok átvitele a P-touch készülékre, a P-touch készüléket kapcsolja ki, majd újra be.

■ Amikor a sablon nem tartalmaz szerkeszthető objektumot


- 1] Nyomja meg a **Fájl** gombot, jelölje ki az „Átvitt sablonok” lehetőséget a ▲ vagy ▼ gombbal, majd nyomja meg az **OK** vagy az **Enter** gombot.



Az „Átvitt sablonok” üzenet jelenik meg, ha egy sablon átvitele megtörtént.

- 2] Jelölje ki a nyomtatni kívánt sablont a ▲ vagy ▼ gombbal, majd nyomja meg az **OK** vagy az **Enter** gombot.



Amikor a sablon adatbázishoz kapcsolódik, a  ikon megjelenik a képernyő jobb felső sarkában.

- 3] Nyomja meg a **Nyomtatás** gombot a nyomtatás megkezdéséhez.

■ Amikor a sablon szerkeszthető objektumot tartalmaz

Ha szükséges, a sablon ideiglenesen szerkeszthető. Azonban a sablon a módosítás után nem menthető.

Amikor a sablon nem kapcsolódik adatbázishoz, a címke azután lesz kész a nyomtatásra, miután kijelöli a címkesablont, és annak mindegyik mezőjébe beírja a szöveget.

Amikor a sablon adatbázishoz kapcsolódik, a sablonhoz kapcsolódó adatbázis egy rekordja vagy rekordtartománya nyomtatható.

- ⚠ • A következő eljárás az adatbázis egy rekordjának nyomtatására szolgál.
- Sortörést nem adhat hozzá és nem törölhet.

- 1] Nyomja meg a **Fájl** gombot, jelölje ki az „Átvitt sablonok” lehetőséget a ▲ vagy ▼ gombbal, majd nyomja meg az **OK** vagy az **Enter** gombot.



Az „Átvitt sablonok” üzenet jelenik meg, ha egy sablon átvitele megtörtént.

1

2

3

4

5

6


7

8

9

- 2** Jelölje ki a szerkeszteni kívánt sablont a ▲ vagy ▼ gombbal, majd nyomja meg az **OK** vagy az **Enter** gombot.



Amikor a sablon adatbázishoz kapcsolódik, a  ikon megjelenik a képernyő jobb felső sarkában.

- 3** Válassza ki az „Címke szerk.(nem ment.)” lehetőséget a ▲ vagy ▼ gomb használatával, majd nyomja meg az **OK** vagy az **Enter** gombot. Megjelennek a szerkeszthető objektumok.

- 4** Jelölje ki a szerkeszteni kívánt objektumot a ▲ vagy ▼ gombbal, majd nyomja meg az **OK** vagy az **Enter** gombot.

■ Amikor a sablon nem kapcsolódik adatbázishoz:

A kijelölt objektum tartalma jelenik meg. Szerkessze az objektumot, majd nyomja meg az **OK** vagy az **Enter** gombot.

■ Amikor a sablon adatbázishoz kapcsolódik:

Az adatbázis első rekordja jelenik meg. Szerkessze az objektumot, majd nyomja meg az **OK** vagy az **Enter** gombot.

- 5** Nyomja meg a **Nyomatás** gombot a nyomtatás megkezdéséhez.



Adatbázishoz kapcsolódó sablonok szerkesztésekor:

- Az adatbázishoz nem kapcsolódó objektum szerkesztésekor megnyomhatja a **Esc** gombot a 3. lépéshez való visszatérésre, majd kijelölheti a „Nyomatás adatbázisból” lehetőséget az adatbázis egy kijelölt tartományának nyomtatására. A nyomtatni kívánt tartomány kijelöléséhez lásd az „Amikor a sablon adatbázishoz kapcsolódik, és nem lesz szerkesztve” szakasz 3-5. lépéseit.
- Az adatbázishoz kapcsolódó objektum szerkesztésekor a szerkesztett tartalom törlődik, ha kijelöli a „Nyomatás adatbázisból” lehetőséget. Ezért a **Nyomatás** gomb megnyomásával nyomtassa ki a sablont a fenti 5. lépésben leírtak szerint.

■ Amikor a sablon adatbázishoz kapcsolódik, és nem lesz szerkesztve



- A következő eljárás adatbázisrekordok nyomtatására szolgál. Az adatbázis változatlan marad.
- Adatbázisrekordok egy tartományának nyomtatásakor a szöveg nem szerkeszthető.


- 1** Nyomja meg a **Fájl** gombot, jelölje ki az „Átvitt sablonok” lehetőséget a ▲ vagy ▼ gombbal, majd nyomja meg az **OK** vagy az **Enter** gombot.



Az „Átvitt sablonok” üzenet jelenik meg, ha egy sablon átvitele megtörtént.

- 2** Jelölje ki a nyomtatni kívánt sablont a ▲ vagy ▼ gombbal, majd nyomja meg az **OK** vagy az **Enter** gombot.



Amikor a sablon adatbázishoz kapcsolódik, a  ikon megjelenik a képernyő jobb felső sarkában.

- 3** Válassza ki az „Nyomatás adatbázisból” lehetőséget a ▲ vagy ▼ gomb használatával, majd nyomja meg az **OK** vagy **Enter** gombot. A sablonhoz kapcsolódó adatbázis tartalma jelenik meg.

- 4 Jelölje ki az első rekordot a nyomtatni kívánt tartományban a ▲, ▼, ◀ vagy ▶ gombbal, majd nyomja meg az OK vagy az Enter gombot.

number	name
1A-B01	AA
1A-B02	AB
1A-B03	AC
1A-B04	AD

- 5 Jelölje ki az utolsó rekordot a nyomtatni kívánt tartományban a ▲, ▼, ◀ vagy ▶ gombbal, majd nyomja meg a Nyomtatás, OK vagy Enter gombot a nyomtatás elindításához. Amikor a tartomány beállítása megtörtént, a kijelölt rekordok kiemeltté válnak.

number	name
1234567	123-45
ZVXWU	123-67
ace9ik	123-89
zvxwvu	123-00

- Ha vissza szeretne térni az előző lépéshez, nyomja meg az Esc gombot.
- Egy átvitt sablon esetén a nyomtatható karakterek maximális száma 1500 karakter. Azonban a karakterek maximális száma sortörések vagy szövegtületek hozzáadásakor csökken.

Átvitt adatbázis-adatok használata

Egy *.csv fájlát átalakított adatbázis átvihető a P-touch készülékre.

Egy adatbázis sablon nélkül átvitt adatai mindegyik típusú címkealkalmazásba importálhatók. Az adatbázis adatainak importálása az egyes címkealkalmazás típusokhoz beállított szövegtületek és oldalak száma szerint történik. Olvassa el „A címkézési alkalmazás típusának kiválasztása” szakaszt a Gyors telepítési útmutatóban az egyes címkealkalmazás típusok szövegtületei és oldalai számának beállításra vonatkozó részletekért.

- Az adatbázis használata előtt vigye át az adatbázist a P-touch készülékre.
- Ha egy adatbázis és sablon kapcsolódik, és az átvitelük együtt történik, az adatbázis csak ezt a sablont használhatja.
- Ha a kijelölt adatbázis tartomány nagyobb, mint a szövegtületek és oldalak beállított száma, az adatok importálása a szövegtületek és oldalak maximális számának eléréséig tart.
- Ha a szövegtületek és oldalak beállított száma nagyobb, mint a kijelölt adatbázis-tartomány, a művelet a teljes adatbázis importálása után fejeződik be. A maradék szövegtületek és oldalak adatok nélkül, üresen lesznek kinyomtatva.

Az egyes címkealkalmazás típusok nyomtatási eredményei láthatók, amikor a következő példák adatbázisai lettek importálva.

■ 1. példa:

number	name①	type	length	Block No.
1A-B01	AA	a	10	#008
1A-B02	AB	b	20	#009
1A-B03	AC	c	30	#010
1A-B04	AD	d	40	#011
1A-B05	AE	e	50	#012
1A-B06	AF	f	60	#013
1A-B07	AG	g	70	#014
1A-B08	AH	h	80	#015
1A-B09	AI	i	90	#016

■ 2. példa:

number	name②	type	length	Block No.
1A-B01	AA	a	10	#008
1A-B02	AB	b	20	#009
1A-B03	AC	c	30	#010
1A-B04	AD	d	40	#011
1A-B05	AE	e	50	#012
1A-B06	AF	f	60	#013
1A-B07	AG	g	70	#014
1A-B08	AH	h	80	#015
1A-B09	AI	i	90	#016

1

2

3

4

5

6

7

8

9

Címkealkalmazás típusa	Adatimportálási módszer	1. példa nyomtatási eredménye (rekordonként egy kijelölt mező)	2. példa nyomtatási eredménye (rekordonként lát kijelölt mező)																								
ÁLTALÁNOS	Az adatok importálása a szövegterületek és oldalak beállítás száma szerinti sorrendben történt	<table border="1"> <tr> <td>AA</td> <td>AB</td> <td>AC</td> <td>AD</td> </tr> </table> <p>* Ha oldalanként 2 szövegterület van beállítva</p>	AA	AB	AC	AD	<table border="1"> <tr> <td>AA</td> <td>a</td> <td>AB</td> <td>b</td> </tr> </table> <p>* Ha oldalanként 2 szövegterület van beállítva</p>	AA	a	AB	b																
AA	AB	AC	AD																								
AA	a	AB	b																								
ELŐLAP	Minden oldal esetén külön	<table border="1"> <tr> <td>AA</td> <td>AB</td> <td>AC</td> <td>AD</td> </tr> </table>	AA	AB	AC	AD	<table border="1"> <tr> <td>AA</td> <td>a</td> <td>AB</td> <td>b</td> </tr> </table>	AA	a	AB	b																
AA	AB	AC	AD																								
AA	a	AB	b																								
KÁBELCÍMKE	Minden oldal esetén külön	<table border="1"> <tr> <td>AA AA AA</td> <td>AB AB AB</td> <td>AC AC AC</td> <td>AD AD AD</td> </tr> </table>	AA AA AA	AB AB AB	AC AC AC	AD AD AD	<table border="1"> <tr> <td>AA AA AA</td> <td>a a a</td> <td>AB AB AB</td> <td>b b b</td> </tr> </table>	AA AA AA	a a a	AB AB AB	b b b																
AA AA AA	AB AB AB	AC AC AC	AD AD AD																								
AA AA AA	a a a	AB AB AB	b b b																								
ZÁSZLÓCÍMKE	Minden oldal esetén külön	<table border="1"> <tr> <td>AA</td> <td>AA</td> <td>AB</td> <td>AB</td> </tr> </table>	AA	AA	AB	AB	<table border="1"> <tr> <td>AA</td> <td>AA</td> <td>a</td> <td>a</td> </tr> </table>	AA	AA	a	a																
	AA	AA	AB	AB																							
AA	AA	a	a																								
Minden szövegterület esetén külön	<table border="1"> <tr> <td>AA</td> <td>AB</td> <td>AC</td> <td>AD</td> </tr> </table>	AA	AB	AC	AD	<table border="1"> <tr> <td>AA</td> <td>a</td> <td>AB</td> <td>b</td> </tr> </table>	AA	a	AB	b																	
AA	AB	AC	AD																								
AA	a	AB	b																								
KÁBELPANEL	Minden szövegterület esetén külön	<table border="1"> <tr> <td>AA</td> <td>AB</td> <td>AC</td> </tr> <tr> <td>AD</td> <td>AE</td> <td>AF</td> </tr> </table>	AA	AB	AC	AD	AE	AF	<table border="1"> <tr> <td>AA</td> <td>a</td> <td>AB</td> </tr> <tr> <td>b</td> <td>AC</td> <td>c</td> </tr> </table>	AA	a	AB	b	AC	c												
AA	AB	AC																									
AD	AE	AF																									
AA	a	AB																									
b	AC	c																									
KAPCSOLÓ-BLOKK	Minden szövegterület esetén külön	<table border="1"> <tr> <td>AA</td> <td>AB</td> <td>AC</td> <td>AD</td> <td>AE</td> <td>AF</td> </tr> <tr> <td>AG</td> <td>AH</td> <td></td> <td></td> <td></td> <td></td> </tr> </table>	AA	AB	AC	AD	AE	AF	AG	AH					<table border="1"> <tr> <td>AA</td> <td>a</td> <td>AB</td> <td>b</td> <td>AC</td> <td>c</td> </tr> <tr> <td>AD</td> <td>d</td> <td></td> <td></td> <td></td> <td></td> </tr> </table>	AA	a	AB	b	AC	c	AD	d				
AA	AB	AC	AD	AE	AF																						
AG	AH																										
AA	a	AB	b	AC	c																						
AD	d																										

1 Nyomja meg az **Adatbázis** gombot, jelölje ki a használandó adatbázist, majd nyomja meg az **OK** vagy az **Enter** gombot.
A kijelölt adatbázis első rekordja jelenik meg.



- Ha a kijelölt rekord nem módosul egy bizonyos időn belül az adatbázis megjelenése alatt, a rekord tartalma a képernyő alján jelenik meg. Azonban a rekord tartalma nem jelenik meg, ha a rekord 9 vagy kevesebb karaktert tartalmaz.
- Az **Előnézet** gomb megnyomásakor a rekord tulajdonságai jelennek meg.
- A tartomány beállításakor a „mezőnevek” sor (az adatok első sora) nem jelölhető ki.

type	name
brother-...	AA
brother-...	AB
brother-...	AC
brother-...	AD

↓ (Körülbelül 1 másodperc múlva)

type	name
brother-...	AA
brother-...	AB
brother-...	AC
brother-PT	

- 2 Jelölje ki az első rekordot a beszúrni kívánt tartományban, majd nyomja meg az **OK** vagy az **Enter** gombot. A kijelölt rekord kiemelésre kerül.

type	name
brother...	AA
brother...	AB
brother...	AC
brother...	AD

- 3 Jelölje ki az utolsó rekordot a beszúrni kívánt tartományban, majd nyomja meg az **OK** vagy az **Enter** gombot. A kijelölt tartomány kiemelésre kerül.

number	name
1234567	123-45
ZYXWU	123-67
acegik	123-89
zyxwuu	123-00

A kijelölt adatbázis tartalma jelenik meg.

A	L	G	O	A	A	ABC
067	ZYXWU	acegik				
ÁLTALÁNOS 3mm× 25mm						

■ Keresés az adatbázisban

Egy sablonban használni vagy címkéhez hozzáadni kívánt adatbázisrekord kijelölésekor kereshet olyan rekordokat, amelyek meghatározott karaktereket vagy egy meghatározott számot tartalmaznak.

A keresés az első egyező karakterlánc után jobbra folytatódik. Ezután az adatbázisrekordok keresése ugyanabban az irányban történik, mint az importálás sorrendje a címketípus esetén. A keresés a „mezőnevek” sorra is kiterjed.

A lehetséges keresési karakterek magukban foglalják a nagy- és kisbetűket (az ékezetes karakterekkel együtt), a számokat és a billentyűkön látható felső szimbólumokat.

- 1 Nyomja meg az **Adatbázis** gombot, jelölje ki a használandó adatbázist, majd nyomja meg az **OK** vagy az **Enter** gombot. A kijelölt adatbázis első rekordja jelenik meg.

number	name
1A-B01	AA
1A-B02	AB
1A-B03	AC
1A-B04	AD

- 2 Írja be a keresni kívánt első karaktert (pl. „B”). Példa: Ha a „B” karaktert írja be, a keresés a mezőkben az első mezőtől a „B” karaktert tartalmazó karakterláncok iránt történik.

number	name
1A-B01	AA
1A-B02	AB
1A-B03	AC
1A-B04	AD

Ha a keresés talált egy „B” karaktert tartalmazó karakterláncot, a kurzor az adott adathoz helyeződik át, és a „B” kiemelésre kerül. Továbbá, a „B” tárolódik a belső memóriában.

Ha nem található olyan karakterlánc, amely tartalmazza a keresett „B” karaktert, a kurzor az aktuális pozíciójában marad áthelyezés nélkül, és a „B” karakter nem tárolódik a belső memóriában.

- 3 Írja be a keresni kívánt második karaktert (pl. „R”). Ezután, ha az „R” karaktert írja be, a keresés a mezőkben a következő mezőtől a „BR” karaktereket tartalmazó karakterláncok iránt történik.

name	type
AA	brother...
AB	brother...
AC	brother...
AD	brother...

Ha a keresés talált egy „BR” karaktereket tartalmazó karakterláncot, a kurzor az adott adathoz helyeződik át, és a „BR” kiemelésre kerül. Továbbá, a „BR” tárolódik a belső memóriában.

- 6** Ha az adatbázis átvitele sablonnal történt:
Jelölje ki az utolsó rekordot a nyomtatni kívánt tartományban a ▲, ▼, ◀ vagy ▶ gombbal, majd nyomja meg a **Nyomatás**, **OK** vagy az **Enter** gombot a nyomtatás elindításához. Amikor a tartomány beállítása megtörtént, a kijelölt rekordok kiemeltté válnak.

number	name
1234567	123-45
ZYXWU	123-67
ace9ik	123-89
zyxwvu	123-00

- Ha az adatbázis átvitele sablon nélkül történt:
Jelölje ki az utolsó rekordot a beszúrni kívánt tartományban, majd nyomja meg az **OK** vagy az **Enter** gombot. A kijelölt tartomány kiemelésre kerül.
A kijelölt adatbázis tartalma jelenik meg.

number	name
1234567	123-45
ZYXWU	123-67
ace9ik	123-89
zyxwvu	123-00



- 7** Nyomja meg a **Nyomatás** gombot.

Átvitt adatok törlése

Használja a következő módszereket az átvitt adatok törlésére. Több elem nem törölhető együtt. Az egyes elemeket külön kell törölni.

■ Felhasználó által definiált karakterképek törlése

- 1 Nyomja meg a **Szimbólum** gombot, jelölje ki az „Egyedi” lehetőséget a ▲ vagy ▼ gombbal, majd nyomja meg az **OK** vagy az **Enter** gombot.
- 2 Jelölje ki a törölni kívánt, felhasználó által definiált karakterképet a ▲ vagy ▼ gomb használatával, majd nyomja meg a **Törlés** gombot. Megjelenik egy „Töröl?” üzenet.
- 3 Nyomja meg az **OK** vagy **Enter** gombot. A felhasználó által definiált kijelölt karakterkép törlődik, és a következő kép válik kijelöltté. Szükség esetén törölje a következő karaktert.

■ Sablonok törlése

- 1 Nyomja meg a **Fájl** gombot, jelölje ki az „Átvitt sablonok” lehetőséget a ▲ vagy ▼ gombbal, majd nyomja meg az **OK** vagy az **Enter** gombot.
- 2 Jelölje ki a törölni kívánt sablont a ▲ vagy ▼ gombbal, majd nyomja meg az **OK** vagy az **Enter** gombot.
- 3 Válassza ki a „Töröl” lehetőséget a ▲ vagy ▼ gomb használatával, majd nyomja meg az **OK** vagy az **Enter** gombot. Megjelenik egy „Töröl” üzenet.
- 4 Nyomja meg az **OK** vagy **Enter** gombot. A kijelölt sablon törlődik, és a következő sablon válik kijelöltté. Szükség esetén törölje a következő sablont.

■ Adatbázis törlése

- 1** | Nyomja meg az **Adatbázis** gombot.

 - 2** | Jelölje ki a törölni kívánt adatbázist a ▲ vagy ▼ gombbal, majd nyomja meg a **Törlés** gombot.
Megjelenik egy „Törlés?” üzenet.

 - 3** | Nyomja meg az **OK** vagy **Enter** gombot.
A kijelölt adatbázis törlődik, és a következő adatbázis válik kijelöltté.
Szükség esetén törölje a következő adatbázist.
-

A P-touch Library használata

A P-touch Library lehetővé teszi sablonok nyomtatását vagy sablonok és egyéb adatok kezelését.

A P-touch Library indítása

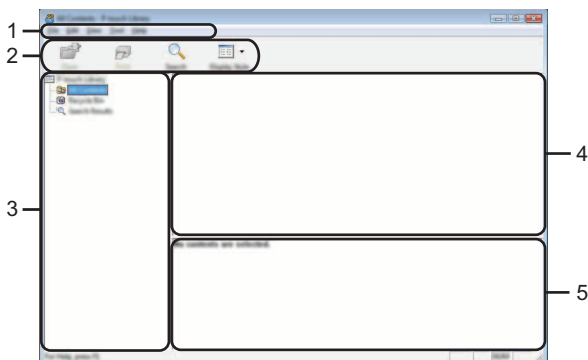
■ Windows Vista®/Windows® 7/Windows Server® 2008/2008 R2 esetén

A Start gombról kattintson a [Minden program] - [Brother P-touch] - [P-Touch Tools] - [P-touch Library 2.2] menüelemre.

■ Windows® 8/Windows® 8.1/Windows Server® 2012 esetén

Kattintson a [P-touch Library 2.2] elemre az [Alkalmazások] képernyőn.

A P-touch Library indulásakor megjelenik a fő ablak.



1. Menüsor

Hozzáférést biztosít az egyes menücímek alatt ([Fájl], [Szerkesztés], [Nézet], [Eszköz], és [Súgó]) funkcióik szerint csoportosított összes rendelkezésre álló parancshoz.

2. Eszköztár

Itt érhetők el a gyakran használt parancsok.

3. Mappanézet

Mappák listájának megjelenítése. Ha kiválaszt egy mappát, a kiválasztott mappában található sablonok vagy egyéb adatok a sablonlistában jelennek meg.

4. Sablonlista

A kiválasztott mappában található sablonok vagy egyéb adat listájának megjelenítése.

5. Előnézet

A sablonlistában kiválasztott sablonok vagy egyéb adatok előnézetének megjelenítése.

1

2

3

4

5





6

7

8

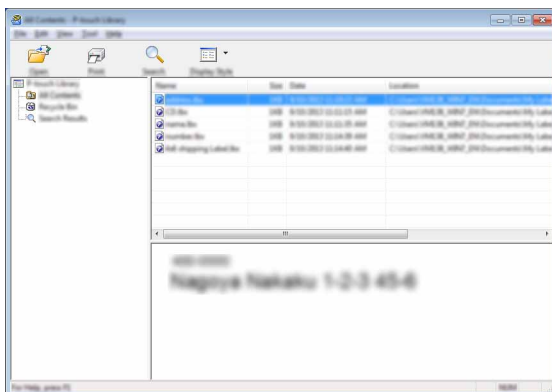
9

● Az eszköztár ikonok leírása ●

Ikon	Gomb neve	Funkció
	Megnyitás	A kiválasztott sablon megnyitása.
	Nyomtatás	Kinyomtatja a kijelölt címkésablont a P-touch készülékkel.
	Keresés	A P-touch Library alkalmazásban regisztrált sablonok vagy más adatok keresése.
	Megjelenítési stílus	A fájl megjelenítési stílusának módosítása.

Sablonok megnyitása és szerkesztése

Jelölje ki a megnyitni vagy szerkeszteni kívánt sablont, majd kattintson a [Megnyitás] gombra.

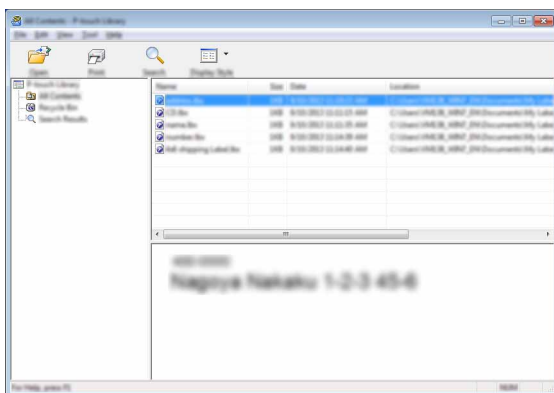


Elindul a sablonhoz társított program és szerkeszteni tudja a sablont.

! A fájl típusától függ, hogy milyen program fog elindulni. Például, ha egy P-touch Template sablont választ ki, a P-touch Editor indul el.

Sablonok nyomtatása

Jelölje ki a nyomtatni kívánt sablont, majd kattintson a [Nyomtatás] gombra.

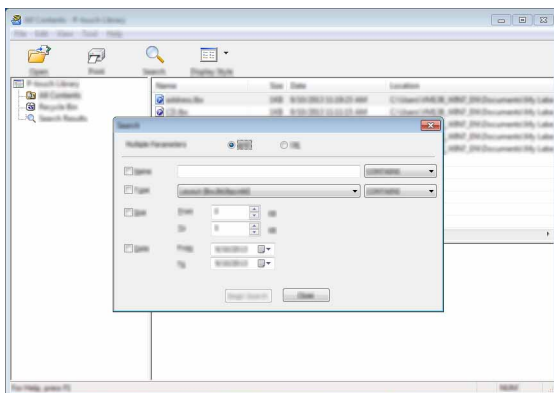


A sablon nyomtatása a csatlakoztatott P-touch készülékkel történik.

Sablonok vagy más adatok keresése

A P-touch Library alkalmazásban regisztrált sablonok és más adatok között tud keresni.

- 1 Kattintson a [Keresés] lehetőségre.
Megjelenik a [Keresés] párbeszédablak.



1

2

3

4

5

6

7

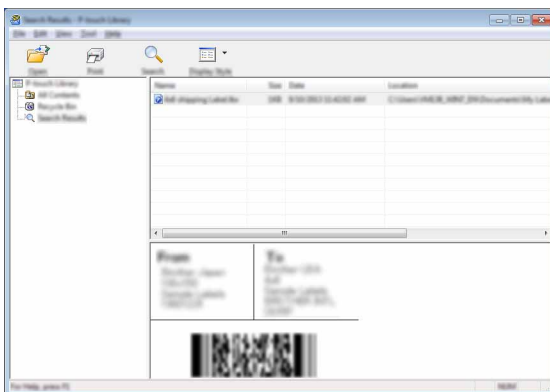
8

9

- 2** Adja meg a keresési feltételeket.
A következő keresési feltételek állnak rendelkezésre:

Beállítás	Részletes adatok
Több paraméter	Meghatározza, hogy a program hogyan keressen több paraméter megadása esetén. Az [ÉS] kiválasztásakor a program az összes feltételt kielégítő fájlokat keres. A [VAGY] kiválasztásakor a program bármelyik feltételt kielégítő fájlokat keres.
Név	Sablon vagy egyéb adat keresése a fájlnev megadásával.
Típus	Sablon vagy egyéb adat keresése a fájl típus megadásával.
Méret	Sablon vagy egyéb adat keresése a fájl méret megadásával.
Dátum	Sablon vagy egyéb adat keresése a fájl dátumának megadásával.

- 3** Kattintson a [Keresés indítása] lehetőségre.
Elindul a keresés.



- 4** Zárja be a [Keresés] párbeszédablakot.
A keresési eredmények a [Keresési eredmények] lehetőségre történő kattintással erősíthetők meg a mappanézetben.



A sablonokat vagy más adatokat úgy regisztrálhatja a P-touch Library alkalmazásba, hogy azokat behúzza a [Teljes tartalom] mappába vagy a mappanézetbe. A következő eljárás használatával a P-touch Editor alkalmazást is konfigurálhatja úgy, hogy az automatikusan regisztrálja a sablonokat a P-touch Library alkalmazásba.

1. A P-touch Editor menüjében jelölje ki [Eszközök] - [Beállítások] menüpontot.
2. A [Beállítások] párbeszédablakon kattintson a [Regisztrációs beállítások] lehetőségre az [Általános] fülön.
3. Válassza ki a P-touch Editor szerkesztővel létrehozott sablonok regisztrációjának időzítését, majd kattintson az [OK] gombra.

Hálózati beállítások konfigurálása

Először konfigurálnia kell a P-touch vezeték nélküli hálózati beállításait, hogy az kommunikálni tudjon a hálózattal.

A **Menü** gomb használatával kiválaszthatja a hálózat típusát, konfigurálhatja vagy megjelenítheti a hálózati beállításokat, stb.

Részletes konfiguráláshoz használhatja a [Kommunikációs beállítások] funkciót is a Nyomtatóbeállító eszközben.

A hálózati beállításokhoz olvassa el a Hálózati használati útmutatót. A Brother Solutions Center honlapjáról töltheti le (<http://solutions.brother.com>).

1

2

3

4

5

6

7

8

9

VISSZAÁLLÍTÁS ÉS KARBANTARTÁS

A P-touch visszaállítása

Visszaállíthatja a P-touch belső memóriáját, amikor az összes mentett címkefájl törölni akarja, vagy abban az esetben, ha a P-touch nem működik megfelelően.

Adatok visszaállítása gyári beállításra a P-touch billentyűzet használatával



Az összes szöveg, formátumbeállítás, opcióbeállítás és a tárolt címkefájlok törlődnek, amikor visszaállítja a P-touch készüléket. A nyelvi és mértékegység-beállítások szintén törlődnek.

■ Az összes címke és egyéni beállítás visszaállításához

Kapcsolja ki a P-touch készüléket. Nyomja meg és tartsa lenyomva a **Váltás** és **Visszatörlés** gombokat. Közben lenyomva tartja a **Váltás** és **Visszatörlés** gombokat, nyomja meg egyszer a **Bekapcsológomb** gombot, majd engedje el a **Váltás** és **Visszatörlés** gombokat.



Engedje el a **Bekapcsológomb** gombot a többi gomb elengedése előtt.

■ Az egyéni beállítások visszaállításához

Kapcsolja ki a P-touch készüléket. Nyomja meg és tartsa lenyomva a **Váltás** és **R** gombokat. Közben lenyomva tartja a **Váltás** és **R** gombokat, nyomja meg egyszer a **Bekapcsológomb** gombot, majd engedje el a **Váltás** és **R** gombokat.



Engedje el a **Bekapcsológomb** gombot a többi gomb elengedése előtt.

Adatok visszaállítása a Menü gomb használatával

Nyomja meg a **Menü** gombot, válassza a „Visszaállít” lehetőséget a ▲ vagy ▼ gombbal, majd nyomja meg a **OK** vagy **Enter** gombot. Válassza ki a visszaállítási módszert a ▲ vagy ▼ gomb használatával, és nyomja meg az **OK** vagy az **Enter** gombot.

Érték	Részletes adatok
Minden beáll. visszaáll.	Az átvitt adatok (sablonok, adatbázisok és felhasználó által definiált karakterek) és a fájlmemória tartalmai NEM törlődnek. Az egyéb adatok törlődnek, és a Wi-Fi® beállítások kivételével minden beállítás visszaállításra kerül a gyári beállításokra.
Minden tartalmat töröl	Az átvitt adatok (sablonok, adatbázisok és felhasználó által definiált karakterek) és a fájlmemória tartalmai törlődnek. Az egyéb adatok NEM törlődnek, és a beállítások NEM kerülnek visszaállításra.
Gyári alapértelmezett	Az összes címke, az egyéni beállítások és a Wi-Fi beállítások visszaállításra kerülnek a gyári beállításokra.
Wi-Fi beállítás visszaáll.	Az összes Wi-Fi beállítás visszaállításra kerül a gyári beállításokra.

Karbantartás

A P-touch készüléket rendszeresen meg kell tisztítani a teljesítményének és élettartamának fenntartása érdekében.

- Mindig vegye ki az akkumulátorokat, és válassza le a hálózati adaptert a P-touch készülék tisztítása előtt.

A készülék tisztítása

Töröljön le minden port és foltot a fő készülékről egy puha, száraz törlőrongy használatával. A nehezen eltávolítható foltokon használjon enyhén megnedvesített törlőrongyot.

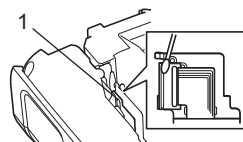
- Ne használjon festékhígítót, benzolt, alkoholt vagy bármilyen egyéb szerves oldószert. Ezek eltorzíthatják a házat, vagy károsíthatják a P-touch készülék megjelenését.

A nyomtatófej megtisztítása

A csíkok vagy gyenge minőségű karakterek a nyomtatott címkéken általában azt jelzik, hogy a nyomtatófej szennyezett. Tisztítsa meg a nyomtatófejet vattapamaccsal vagy az opcionális nyomtatófej-tisztító kazetta (TZe-CL4) használatával.

1. Nyomtatófej

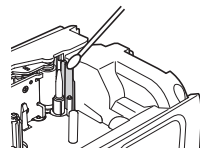
- Csúszás kézzel ne érintse meg közvetlenül a nyomtatófejet.
- Olvassa el a nyomtatófej-tisztító kazettával rendelkezésre bocsátott utasításokat a használatának módjára vonatkozóan.



A szalagvágó tisztítása

A szalag ragasztója ismételt használat után felhalmozódhat a vágóéleken, életlenné téve a pengét, ami a szalag elakadását eredményezheti.

- Körülbelül évente egyszer, egy izopropil-alkohollal (fényesítő alkohollal) megnedvesített vattapamaccsal törölje le a vágóélet.
- Csúszás kézzel ne érintse meg közvetlenül a vágóélet.



1

2

3

4

5

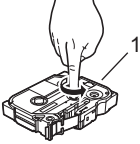
6

7

8

9

Mi a teendő, amikor...

Probléma	Megoldás
A képernyő „lezár”, vagy a P-touch nem reagál megfelelően.	Lásd „A P-touch visszaállítása” 48. oldal, és állítsa vissza a belső memóriát a kezdeti beállításokra. Ha a P-touch készülék visszaállítása nem oldja meg a problémát, válassza le a hálózati adaptert, és 10 percnél hosszabb időre vegye ki az akkumulátorokat.
A kijelző üres marad az áram bekapcsolása után.	<ul style="list-style-type: none"> Ellenőrizze, hogy az akkumulátorok megfelelően vannak-e behelyezve, és a kizárólag a P-touch készülékhez tervezett (rendelkezésre bocsátott) hálózati adapter megfelelően van-e csatlakoztatva. Ellenőrizze, hogy az újratölthető Li-ion akkumulátor teljesen feltöltött állapotban van-e.
Az LCD üzenetei idegen nyelven jelennek meg.	A kívánt nyelv kiválasztásához olvassa el a Gyors telepítési útmutatót.
A címke nem nyomtatódik ki a Nyomtatás gomb megnyomása után.	<ul style="list-style-type: none"> Ellenőrizze, hogy a szöveg bevitele megtörtént-e, és a szalagkazetta megfelelően van-e behelyezve, elegendő maradék szalaggal. Ha a szalag meghajlott, vágja le a meghajlott szakaszt, és fűzze át a szalagot a szalagkiadó nyíláson. Ha a szalag elakadt, vegye ki a szalagkazettát, majd húzza ki az elakadt szalagot, és vágja le. Ellenőrizze, hogy a szalag vége átmegy-e a szalagvezetőn, mielőtt visszahelyezi a szalagkazettát.
A címke nem megfelelően nyomtatódott ki.	<ul style="list-style-type: none"> Vegye ki a szalagkazettát és helyezze vissza, határozottan nyomva, míg a helyére nem kattan. Ha a nyomtatófej szennyezett, tisztítsa meg egy vattapamaccsal vagy az opcionális nyomtatófej-tisztító kazettával (TZe-CL4).
A festékszalag elvált a festékgörgőtől.	<p>Ha a festékszalag szakadt, cserélje ki a szalagkazettát. Ha nem, hagyja a szalagot vágatlanul és vegye ki a szalagkazettát, azután csévélje a laza festékszalagot az orsóra az ábrán bemutatottak szerint.</p> <p>1. Orsó</p> 
A P-touch megáll egy címke nyomtatása közben.	<ul style="list-style-type: none"> Cserélje ki a szalagkazettát, ha a csíkos szalagrész láthatóvá válik, mivel ez azt jelzi, hogy elérte a szalag végét. Cserélje ki az összes akkumulátort, vagy a hálózati adaptert csatlakoztassa közvetlenül a P-touch készülékhez.

Probléma	Megoldás
Nem történik meg a címke automatikus levágása.	<ul style="list-style-type: none"> Ellenőrizze a Vágás opció beállítását. Részletekért lásd „Szalagvágási opciók” 9. oldal. Alternatív megoldásként nyomja meg a Betölt-Vág gombot a szalag betöltéséhez és levágásához.
Szalagelakadási hiba, amely nem törölhető a következő hibaelhárítás ellenére sem.	Forduljon a Brother ügyfélszolgálathoz.
Egy címke több példányának nyomtatásakor megjelenik egy üzenet annak megerősítésére, hogy akarja-e a címkék levágását az egyes címkék kinyomtatása után.	<p>Mivel a levágott címkék nem maradhatnak a szalagkiadó nyílásban, megjelenik az üzenet.</p> <p>Az üzenet megjelenítésének letiltásához nyomja meg a Menü gombot, jelölje ki a „Vágás szünet” lehetőséget a ▲ vagy ▼ gomb használatával, majd nyomja meg az OK vagy Enter gombot.</p>
Nem ismerem a P-touch készülék belső vezérlőprogramjának verziószámát.	A belső vezérlőprogram verziószáma és egyéb adatai a következő eljárás segítségével erősíthetők meg. Nyomja meg a Menü gombot, válassza a „Verzió info.” lehetőséget a ▲ vagy ▼ gombbal, majd nyomja meg a OK vagy Enter gombot.

1

2

3

4

5

6

7

8

9

Probléma	Megoldás
<p>A kinyomtatott vonalkódok nem olvashatók.</p>	<ul style="list-style-type: none"> • <i>Úgy nyomtassa a címkéket, hogy a vonalkódok egy vonalban legyenek a nyomtatófejjel az alább bemutatottak szerint.</i> <div data-bbox="554 255 873 414" style="text-align: center;"> </div> <ol style="list-style-type: none"> 1. Nyomtatófej 2. Vonalkód 3. Nyomtatási tájolás <ul style="list-style-type: none"> • <i>Próbáljon meg másik szkennert használni.</i> • <i>Javasoljuk, hogy a vonalkódok nyomtatása [Normal] beállítással történjen, amely a [Minőség] beállításokból választható ki.</i> <i>(Windows Vista®/Windows Server® 2008)</i> <i>A [Minőség] beállítások megjelenítéséhez nyissa meg a nyomtató tulajdonságait a [Vezérlőpult] - [Hardver és hang] - [Nyomtatók] elemre kattintva, majd kattintson jobb gombbal arra a nyomtatóra, amelynek a beállításait módosítani akarja, azután kattintson a [Nyomtatási beállítások] lehetőségre.</i> <i>(Windows® 7/Windows Server® 2008 R2)</i> <i>A [Minőség] beállítások megjelenítéséhez nyissa meg a nyomtató tulajdonságait a [Eszközök és nyomtatók] elemre kattintva, majd kattintson jobb gombbal arra a nyomtatóra, amelynek a beállításait módosítani akarja, azután kattintson a [Nyomtatási beállítások] lehetőségre.</i> <i>(Windows® 8/Windows® 8.1/Windows Server® 2012)</i> <i>A [Minőség] beállítások megjelenítéséhez nyissa meg a nyomtató tulajdonságait a [Vezérlőpult] elemre kattintva az [Alkalmazások] képernyő - [Hardver és hang] - [Eszközök és nyomtatók] elemén, majd kattintson jobb gombbal arra a nyomtatóra, amelynek a beállításait módosítani akarja, azután kattintson a [Nyomtatási beállítások] lehetőségre.</i>
<p>Meg akarom erősíteni, hogy a szoftver legújabb verzióját használom.</p>	<p><i>Használja a CD-ROM lemezen rendelkezésre bocsátott P-touch Update Software programot annak megerősítésére, hogy a szoftver legújabb verzióját használja-e. Olvassa el a Gyors használati útmutatót a P-touch Update Software részleteivel kapcsolatban.</i></p>

Hibaüzenetek

Amikor megjelenik egy hibaüzenet a kijelzőn, kövesse az alább megadott utasításokat.

Üzenet	Ok/Megoldás
Más típusú adapter!	Inkompatibilis hálózati adapter lett csatlakoztatva. Használjon megfelelő hálózati adaptert.
Akku merülőben!	A behelyezett akkumulátorok gyengülnek.
Akku csere!	A behelyezett akkumulátorok hamarosan lemerülnek.
Töltse fel a Li-ion akkut!	Az akkumulátor töltöttségi szintje alacsony. Töltse fel a lítium-ion akkumulátort.
Li-ion akku sér., haszn. más áramf.!	A Li-ion akkumulátor károsodott. Használjon hálózati AC adaptert, AA méretű alkáli elemeket (LR6) vagy AA méretű Ni-MH újratölthető akkumulátorokat (HR6).
Kész. lehül Várj.XX perc újraindít.!	A készülék túlmelegedett. Várja ki az üzenetben megadott időt, majd próbálja újra.
Vágó hibája!	A szalagvágó zárva volt, amikor megpróbálta nyomtatni vagy betölteni a szalagot. Kapcsolja ki a P-touch készüléket, majd újra be, mielőtt folytatja. Ha a szalag megcsavarodott a vágóban, vegye ki a szalagot.
Tegyen be kazettát!	Nincs szalagkazetta behelyezve, amikor megpróbál egy címkét nyomtatni vagy az előnézetét megtekinteni, vagy szalagot betölteni. A folytatás előtt helyezzen be egy szalagkazettát.
Szöveg tele!	A maximális számú karakter már bevitelre került. Szerkessze a szöveget, és használjon kevesebb karaktert.
Nincs szöveg!	Nincs bevitt szöveg, szimbólum vagy vonalkód adat, amikor megpróbál egy címkét nyomtatni vagy az előnézetét megtekinteni. A folytatás előtt adjon meg adatokat.
Helytelen érték!	A szalaghossz, a több példány vagy a számozási funkció beállításához megadott érték érvénytelen. Adjon meg egy érvényes értéket a beállításához.
Kazetta megváltozott!	A nyomtatáshoz kijelölt szalagkazetta eltér a P-touch készülékbe behelyezett szalagkazettától.
Sorlimit! Max 7 sor	A maximális számú sor már bevitelre került. Korlátozza a sorok számát hétre.
Szalagszél. limit! Max 5 sor	Ötnél több szövegsor van, amikor megnyomja a Nyomtatás vagy Előnézet gombot 18 mm méretű szalag használata esetén. Korlátozza a sorok számát ötre, vagy cserélje ki egy nagyobb szélességű szalagkazettára.

1

2

3

4

5

6

7

8

9

Üzenet	Ok/Megoldás
Szalagszél. limit! Max 3 sor	Háromnál több szövegsor van, amikor megnyomja a Nyomatás vagy Előnézet gombot 12 mm méretű szalag használata esetén. Korlátozza a sorok számát háromra, vagy cserélje ki egy nagyobb szélességű szalagkazettára.
Szalagszél. limit! Max 2 sor	Kettőnél több szövegsor van, amikor megnyomja a Nyomatás vagy Előnézet gombot 9 vagy 6 mm méretű szalag használata esetén. Korlátozza a sorok számát kettőre, vagy cserélje ki egy nagyobb szélességű szalagkazettára.
Szalagszél. limit! Max 1 sor	Egynél több szövegsor van, amikor megnyomja a Nyomatás vagy Előnézet gombot 3,5 mm méretű szalag használata esetén. Korlátozza a sorok számát egyre, vagy cserélje ki egy nagyobb szélességű szalagkazettára.
Blokk limit! Max 99 blokk	Maximális szövegterület kapacitás túllépve. Korlátozza a szövegterületek számát 99-re.
Hossz limit!	A megadott szöveg használatával nyomtatni kívánt címke hossza több, mint 1 m. Szerkessze úgy a szöveget, hogy a címke hossza kevesebb legyen, mint 1 m.
Tegyen be 24 mm-es kazettát!	Egy 24 mm méretű szalagkazetta nincs behelyezve, amikor 24 mm méretű szalaghoz való sablon vagy szövegterület elrendezés lett kiválasztva. Helyezzen be egy 24 mm méretű szalagkazettát.
Tegyen be 18 mm-es kazettát!	Egy 18 mm méretű szalagkazetta nincs behelyezve, amikor 18 mm méretű szalaghoz való sablon vagy szövegterület elrendezés lett kiválasztva. Helyezzen be egy 18 mm méretű szalagkazettát.
Tegyen be 12 mm-es kazettát!	Egy 12 mm méretű szalagkazetta nincs behelyezve, amikor 12 mm méretű szalaghoz való sablon vagy szövegterület elrendezés lett kiválasztva. Helyezzen be egy 12 mm méretű szalagkazettát.
Tegyen be 9 mm-es kazettát!	Egy 9 mm méretű szalagkazetta nincs behelyezve, amikor 9 mm méretű szalaghoz való sablon vagy szövegterület elrendezés lett kiválasztva. Helyezzen be egy 9 mm méretű szalagkazettát.
Tegyen be 6 mm-es kazettát!	Egy 6 mm méretű szalagkazetta nincs behelyezve, amikor 6 mm méretű szalaghoz való sablon vagy szövegterület elrendezés lett kiválasztva. Helyezzen be egy 6 mm méretű szalagkazettát.
Tegyen be 3,5mm-es kazettát!	Egy 3,5 mm méretű szalagkazetta nincs behelyezve, amikor 3,5 mm méretű szalaghoz való sablon vagy szövegterület elrendezés lett kiválasztva. Helyezzen be egy 3,5 mm méretű szalagkazettát.
Tegyen be HS 23,6 mm-es csőkazettát!	Egy 23,6 mm méretű zsugorcső nincs behelyezve, amikor 23,6 mm méretű zsugorcsőhoz való sablon lett kiválasztva. Helyezzen be egy 23,6 mm méretű zsugorcsővet.
Tegyen be HS 17,7 mm-es csőkazettát!	Egy 17,7 mm méretű zsugorcső nincs behelyezve, amikor 17,7 mm méretű zsugorcsőhoz való sablon lett kiválasztva. Helyezzen be egy 17,7 mm méretű zsugorcsővet.
Tegyen be HS 11,7 mm-es csőkazettát!	Egy 11,7 mm méretű zsugorcső nincs behelyezve, amikor 11,7 mm méretű zsugorcsőhoz való sablon lett kiválasztva. Helyezzen be egy 11,7 mm méretű zsugorcsővet.
Tegyen be HS 8,8 mm-es csőkazettát!	Egy 8,8 mm méretű zsugorcső nincs behelyezve, amikor 8,8 mm méretű zsugorcsőhoz való sablon lett kiválasztva. Helyezzen be egy 8,8 mm méretű zsugorcsővet.

Üzenet	Ok/Megoldás
Tegyen be HS 5,8 mm-es csőkazettát!	Egy 5,8 mm méretű zsgorcső nincs behelyezve, amikor 5,8 mm méretű zsgorcsőhöz való sablon lett kiválasztva. Helyezzen be egy 5,8 mm méretű zsgorcsövet.
Szöv hosszú!	A megadott szöveg használatával nyomtatni kívánt címke hossza nagyobb, mint a hosszbeállítás. Szerkessze a szöveget, hogy az illeszkedjen a beállított hosszba, vagy módosítsa a hosszbeállítást.
Tele a memória!	Nem áll rendelkezésre elég belső memória, amikor menteni próbál egy címkefájlt. Töröljön minden szükségtelen fájlt, hogy több memóriát tegyen elérhetővé az új címkefájl részére.
Ellenő.#a bevitt karakt. számát!	A vonalkód adataiban megadott számjegyek száma nem egyezik a vonalkód paraméterekben beállított számjegyek számával. Adja meg a megfelelő számú számjegyet.
A,B,C vagy D bevittele kezdésnél/végé.! 	A megadott vonalkód adat nem rendelkezik a szükséges kezdő/befejező kóddal (A, B, C, vagy D szükséges a vonalkód adat kezdetén és végén a CODABAR protokoll esetén). Adja meg helyesen a vonalkód adatot.
Maximum 5 vonalkód egy címkén!	Már öt vonalkód van megadva a szöveges adatban, amikor új vonalkódot próbál meg bevinni. Az egyes címkéken legfeljebb öt vonalkódot használhat. Ha zászló elrendezésben a  van kiválasztva, legfeljebb két vonalkódot adhat meg.
Szöveg túl nagy!	A szöveg mérete túl nagy. Válasszon eltérő méretbeállítást.
Rendszerhiba XX!	Forduljon a Brother ügyfélszolgálathoz.
Más vágó opció kell!	A szalaghossz beállítás segítségével beállított szalaghossz rövidebb, mint a „Széles margó” vágási opció esetén alkalmazott bal és jobb oldali margók teljes hossza. Egy eltérő vágási opciót kell kijelölnie.
Fedelet lecsukni!	A hátlap nyitva van. Nyomatáskor zárja vissza a hátlapot.
A szalag nem kompatibilis a készülékkel!	Olyan szalagot helyezett a P-touch készülékbe, amely nem kompatibilis azzal. Használjon kompatibilis szalagot.
Sorhatár! Címként max 297 sor.	Meghaladja a maximumot. Legfeljebb 297 sort adhat meg a teljes oldalon és a szövegterületeken.
Blokk funkció nem engedélyez.! 	Ebben a beállításban nem adhat hozzá és nem törölhet szövegterületeket.
Sorlimit! Max 3 sor	A KAPCSOLÓBLOKK elrendezés legfeljebb 3 sor nyomtatását teszi lehetővé blokkként.
A funkció 9 mm vagy szélesebb szalagot igényel!	A KAPCSOLÓBLOKK elrendezésnek 9 mm méretű vagy szélesebb szalagkazettákat kell használnia.

1

2

3

4

5

6

7

8

9

Üzenet	Ok/Megoldás
Szerkesztéskor a sorozattípus Nincs kell legyen!	A szöveg nem szerkeszthető, ha a KAPCSOLÓBLOKK kiválasztásakor a beállított sorozattípus vízszintes vagy gerinc.
Nem található adatbázis!	Az Adatbázis gomb meg lett nyomva a P-touch készüléken, miközben nincs mentett adatbázisfájl a P-touch készüléken.
Nincs adat!	Olyan adatbázisfájlt próbált megnyitni, amely nem tartalmaz adatokat.
Vonalkód hiba!	Vonalkód címkéket kíséreltek meg nyomtatni egy adatbázisból. A P-touch akkor jeleníti meg ezt az üzenetet, amikor az adatbázis kijelölt tartománya a vonalkód protokoll által nem támogatott érvénytelen karaktereket/számokat tartalmaz.
Memória megtelt! Csökk. fájl méret. a folyt.	Az adatbázisrekordok szerkesztése után az adatok teljes mérete meghaladja a beépített flash memóriát.
Nagy felb. nyom. nem tám. a közeggel!	Nem lehet címkéket nagy felbontásban nyomtatni, ha nem támogatott média (szövetszalag, zsugorcső stb.) van behelyezve a P-touch készülékbe.

FÜGGELÉK

Műszaki adatok

Fő készülék

Elem	Adatok
Kijelző	
Karakter kijelző	15 karakter x 2 sor és az útmutató terület (128 x 64 pont)
Képernyőkontraszt	5 szint (+2, +1, 0, -1, -2)
Nyomatás	
Nyomatási mód	Hőtranszfer
Nyomatatófej	128 pont/180 dpi Nagy felbontású mód: Maximum 180 x 360 dpi (számítógéphez kapcsolódás esetén) *1
Nyomatási magasság	Max. 18,0 mm (24 mm-es szalag használata esetén) *2
Nyomatási sebesség	Hálózati adapter: Maximum 30 mm/másodperc Akkumulátorok: Maximum 20 mm/másodperc A tényleges nyomtatási sebesség változik a körülményektől függően.
Szalag-/csőkazetta	Brother TZe szalagkazetta (3,5 mm, 6 mm, 9 mm, 12 mm, 18 mm, 24 mm szélesség) Brother HSe csőkazetta (5,8 mm, 8,8 mm, 11,7 mm, 17,7 mm, 23,6 mm szélesség)
Sorok száma	24 mm-es szalag: 1-7 sor; 18 mm-es szalag: 1-5 sor; 12 mm-es szalag: 1-3 sor; 9 mm-es szalag: 1-2 sor; 6 mm-es szalag: 1-2 sor; 3,5 mm-es szalag: 1 sor
Memória (helyi fájlok)	
Memória puffer mérete	Maximum 18 297 karakter
Fájltárolás	Maximum 99 fájl
Memória (átvitt)	
Fájltárolás	Maximum 99 sablon, adatbázis, és kép egyenként (összesen 6 MB)
Aramellátás	
Aramellátás	Hat „AA” alkáli elem (LR6) *3, Hat „AA” Ni-MH újratölthető akkumulátor (HR6) *3, *4, Li-ion akkumulátor (BA-E001), Hálózati adapter (AD-E001).
Automatikus kikapcsolás	Hat „AA” alkáli elem (LR6)/Hat „AA” Ni-MH újratölthető akkumulátor (HR6): 20 perc Li-ion akkumulátor (BA-E001): 30 perc Hálózati adapter (AD-E001): 60 perc (Használja a Menü gombot az Automatikus kikapcsolás beállítás módosítására a Li-ion akkumulátor vagy a hálózati adapter esetén.)
Illesztőfelület	
USB	Ver. 2.0 (Teljes sebesség) (mini-B, periféria)
Vezeték nélküli LAN	IEEE 802.11b/g/n (Infrastruktúra mód/Ad-hoc mód)

1

2

3

4

5

6

7

8

9

Elem		Adatok
Méret		
Méret		Körülbelül 125,8 mm (Szé) x 249,9 mm (Mé) x 94,1 mm (Ma)
Súly		Körülbelül 1 048 g (szalagkazetta és elemek nélkül)
Egyéb		
Üzemi hőmérséklet/ páratartalom		10-35 °C/20-80% páratartalom (páraleszcspódás nélkül) Maximum nedves hőmérséklet: 27 °C

*1 A nagy felbontású mód nem használható szövetszalaggal és zsugorcsovel.

*2 Az aktuális karakterméret kisebb lehet a maximális nyomtatási magasságnál.

*3 A kezdőcsomag nem tartalmazza.

*4 Az ajánlott elemekkel kapcsolatos legújabb információkért látogasson meg bennünket a <http://solutions.brother.com/> címen.

Támogatott protokollok és biztonsági szolgáltatások

Illesztőfelület	Vezeték nélküli	IEEE 802.11b/g/n (Infrastruktúra üzemmód) IEEE 802.11b (Ad-hoc üzemmód)
Hálózat (közös)	Protokoll (IPv4)	ARP, RARP, BOOTP, DHCP, APIPA (Auto IP), mDNS WINS, NetBIOS névfeloldás, DNS-feloldó, LPR/ LPD, Egyéni port/Port9100, FTP-kiszolgáló, TFTP-ügyfél és -kiszolgáló, ICMP, LLMNR-válaszadó, SNMPv1/v2c
	Protokoll (IPv6)	NDP, RA, DNS-feloldó, LPR/LPD, mDNS egyéni port/ Port9100, FTP-kiszolgáló, SNMPv1, TFTP-ügyfél és -kiszolgáló, ICMP, LLMNR-válaszadó, SNMPv1/v2c
Hálózat (biztonság)	Vezeték nélküli	SSID (32 kar.), WEP 64/128 bit, WPA2-PSK (AES), LEAP, EAP-FAST, PEAP, EAP-TLS, EAP-TTLS

Szimbólumok

Kategória	Szimbólumok
Központozás	. , ? ! " ' : ; - _ \ / & ; i ~ • * @ # % ^ % † ‡
Adatkomm	
Audiovizuál	
Elektromos	
Nyilak	
Biztonság	
Tiltás	
Zárójelek	() [] < > « » { }
Matematika	+ - × ÷ ± = ≥ ≤ ≠ ≥ ≤ > < ∴ ∵ ¼ ½ ¾ ⅓ ⅔ ⅕ ⅖ ⅜ ⅞ ⅛ ¼ ⅝ ⅞ ⅚
Görög	α β γ δ φ λ μ Ω Σ
Alsó/felső index	◊ ® © ™ 0 1 2 3 4 5 6 7 8 9 0 1 2 3 4 5 6 7 8 9
Felsorolás	✓ ☑ ● ○ ■ □ ☒ ☒ ✂ ★ ☆ ♠ ♡ ♥ ♣ ♦ ♣
Pénznem	\$ ¢ € £ ¥ ₺
Egyéb	

A táblázatban bemutatott szimbólumok kis mértékben eltérhetnek a P-touch LCD-kijelzőjén és a nyomtatásban megjelenőktől.

- 1
- 2
- 3
- 4
- 5
- 6
- 7
- 8
- 9

Ékezetes karakterek

Karakter	Ékezetes karakterek	Karakter	Ékezetes karakterek
a	á à â ä æ ā ą á ā ä	n	ñ ñ ń ȳ
A	Á Â Ã Ä Å Æ Ā Ą Ą Ą Ą	N	Ñ Ñ Ń Ń
c	ç ċ é	o	ó ò ô ø ö õ œ ö
C	Ç Ć Ć	O	Ó Ò Ô Ø Ö Ő Ő Ő
d	d' ð đ	r	ř ř Ț
D	Ď Ď	R	Ř Ř Ŕ
e	é è ê ë ę ě é ē	s	š š š š ß
E	É È Ê Ě Ę Ę Ę Ę	S	Š Š Ś Ś ß
g	g' ğ	t	ť Ț Ț
G	Ĝ Ğ	T	Ť Ť Ț
i	í î ï ĩ ĵ ĩ ĩ	u	ú ù û ü ı ú ũ ú
I	Í Î Ï Ī Ĵ Ī Ī	U	Ú Ù Û Ü Ů Ů Ů Ů
k	ķ	y	ý ŷ
K	Ķ	Y	Ý Ÿ
l	ł ł ĺ ł'	z	ž ž ž
L	Ł Ł Ł Ł'	Z	Ž Ž Ž

Karakter attribútum

Attribútum	Érték	Eredmény	Érték	Eredmény
Betűi.	LGO (Letter Gothic)	ABCabc	CAL (Calgary)	<i>ABCabc</i>
	HEL (Helsinki)	ABCabc	BEL (Belgium)	ABCabc
	BRU (Brussels)	ABCabc	ATL (Atlanta)	ABCabc
	US	ABCabc	ADM (Adams)	ABCabc
	LA (Los Angeles)	ABCabc	BRN (Brunei)	ABCabc
	SGO (San Diego)	ABCabc	SOF (Sofia)	ABCabc
	FLO (Florida)	ABCabc	GER (Germany)	<i>ABCabc</i>
Méret	Auto	Az Auto érték kiválasztásakor a szöveg automatikusan a használt szalag szélessége esetében megengedett legnagyobb méretben lesz kinyomtatva.	18 pt	ABCabc
	48 pt	ABCabc	12 pt	ABCabc
	42 pt	ABCabc	9 pt	ABCabc 9999
	36 pt	ABCabc	6 pt	ABCabc 9999
	24 pt	ABCabc		

1

2

3

4

5

6

7

8

9

Attribútum	Érték	Eredmény	Érték	Eredmény
Széles.	x 2	ABCabc	x 2/3	ABCabc
	x 3/2	ABCabc	x 1/2	ABCabc
	x 1	ABCabc		
Stílus	Normál	ABCabc	Dólt	<i>ABCabc</i>
	Félkvr (Félkövér)	ABCabc	D+Fél. (Dólt félkövér)	<i>ABCabc</i>
	Körv. (Körvonal)	ABCabc	D+Krv (Dólt körvonal)	ABCabc
	Árny. (Árnyék)	ABCabc	D+Árn (Dólt árnyék)	ABCabc
	Kitölt. (Kitöltött)	ABCabc	D+Kitölt (Dólt kitöltött)	<i>ABCabc</i>
Sor	Ki	ABCabc	Aláh. (Aláhúzás)	<u>ABCabc</u>
	Áthúz (Áthúzás)	ABCabc		
Igazít (Elrendezés)	Balra	ABCabc	Jobbra	ABCabc
	Közép	ABCabc	Sorkiz (Sorkizárás)	A B C a b c



- A ténylegesen kinyomtatott betűméret a szalag szélességétől, a karakterek számától és a bevitt sorok számától függ. Ha a karakterek elérik a minimális méretet, a kiválasztott betűtípus automatikusan egy, a Helsinki stíluson alapuló alapértelmezett betűtípus lesz. Ez teszi lehetővé a keskeny, vagy többsoros címkeken a lehető legkisebb méretű szöveg kinyomtatását.
- Az alapértelmezett beállítások használatának kivételével minden 6 pontos méretű szöveg Helsinki betűtípussal kerül kinyomtatásra.

Keretek

Attribútum	Érték	Eredmény	Érték	Eredmény								
Keret	Ki	ABCabc	4	ABCabc								
	1	ABCabc	5	ABCabc								
	2	ABCabc	6	ABCabc								
	3	ABCabc	7	<table border="1" style="border-collapse: collapse; width: 100%;"> <tr> <td style="padding: 2px;">ABC</td> <td style="padding: 2px;">abc</td> <td style="padding: 2px;">ABC</td> </tr> <tr> <td style="padding: 2px;">ABC</td> <td style="padding: 2px;">abc</td> <td style="padding: 2px;">ABC</td> </tr> <tr> <td style="padding: 2px;">ABC</td> <td style="padding: 2px;">abc</td> <td style="padding: 2px;">ABC</td> </tr> </table>	ABC	abc	ABC	ABC	abc	ABC	ABC	abc
ABC	abc	ABC										
ABC	abc	ABC										
ABC	abc	ABC										

Vonalkódok

Vonalkód beállítások táblázat

Attribútum	Érték
Jegyzőkön	CODE39, CODE128, EAN-8, EAN-13, GS1-128 (UCC/EAN-128), UPC-A, UPC-E, I-2/5 (ITF), CODABAR
Széles.	Kicsi
	Nagy
Szám# (a vonalkód alá nyomtatott karakterek)	Be
	Ki
C.szám (ellenőrző számjegy)	Ki
	Be (csak a CODE39, I-2/5 és CODABAR protokollok esetén áll rendelkezésre)

- 1
- 2
- 3
- 4
- 5
- 6
- 7
- 8
- 9

Speciális karakterek listája

CODE39

Speciális karakter
-
.
(SZÖKÖZ)
\$
/
+
%

CODABAR

Speciális karakter
-
\$
:
/
.
+

CODE128, GS1-128 (UCC/EAN-128)

Speciális karakter	Speciális karakter	Speciális karakter
(SZÖKÖZ)	\	DC3
!]	DC4
"	^	NAK
#	-	SYN
\$	NUL	ETB
%	.	CAN
&	SOH	EM
'	STX	SUB
(ETX	ESC
)	EOT	{
*	ENQ	FS
+	ACK	
,	BEL	GS
-	BS	}
.	HT	RS
/	LF	~
:	VT	US
;	FF	DEL
<	CR	FNC3
=	SO	FNC2
>	SI	FNC4
?	DLE	FNC1
@	DC1	
[DC2	

A P-touch Transfer Manager használatára vonatkozó megjegyzések (Windows® esetén)

Mivel néhány P-touch Editor 5.1 funkció nem áll rendelkezésre a P-touch készülékkel, tartsa észben a következő pontokat, amikor a P-touch Editor 5.1 programot sablonok létrehozására használja.

Ellenőrizheti a kinyomtatott sablon előnézetét, mielőtt a létrehozott sablon átvitelre kerül a P-touch készülékre. További részletekért lásd: „Címkesablon átvitele a P-touch Transfer Manager alkalmazásba” 26. oldal.

Sablonok létrehozására vonatkozó megjegyzések

- A P-touch készülék 14 betöltött betűtípussal rendelkezik. A P-touch készülékre átvitt kívánt sablon szövegének egy része kinyomtatásra kerül a P-touch készülékbe betöltöttekhez hasonló betűtípusok és karakterméretek használatával. Ennek eredményeként a kinyomtatott címke eltérhet a P-touch Editor alkalmazásban létrehozott sablon képétől.
- A szöveges objektum beállításától függően lehetséges, hogy a karakterméret automatikusan csökken, vagy a szöveg egy része nem kerül kinyomtatásra. Ha ez történik, módosítsa a szöveges objektum beállítását.
- Noha a karakterstílusok alkalmazhatók egyes karakterekre a P-touch Editor alkalmazással, a stílusok csak szövegblokkra alkalmazhatók a P-touch készülékkel. Továbbá néhány karakterstílus nem áll rendelkezésre a P-touch készüléken.
- A P-touch Editor alkalmazással megadott számozási mező nem vihető át.
- A P-touch Editor alkalmazással megadott hátterek nem kompatibilisek a P-touch készülékkel.
- A P-touch Editor alkalmazásban a „Nyomtatáskor” beállítást használó dátum- és időobjektumok nem kerülnek kinyomtatásra.
- Az osztott nyomtatás (a címke kinagyítása és nyomtatása 2 vagy több címkére) funkciót használó P-touch Editor elrendezés nem vihető át.
- Egy adatbázismezőbe beírt szövegnek a P-touch csak az első hét sorát olvassa be.
- Lehetséges, hogy a nyomtatási területen túlnyúló mezők nem nyomtatódnak ki teljesen.

Sablonok átvitelére vonatkozó megjegyzések

- A nyomtatott címke eltérhet a P-touch Transfer Manager Előnézet területén megjelenő képtől.
- Ha egy, a P-touch készülékre nem betöltött vonalkód kerül átvitelre a P-touch készülékre, a rendszer a vonalkódot képpé alakítja, ha az egy 2-dimenziós vonalkód. Az átalakított vonalkód képe nem szerkeszthető. Ha a vonalkód 1-dimenziós vonalkód, amely olyan vonalkód protokollt tartalmaz, amely nem kompatibilis a P-touch készülékkel, hiba történik, és a sablon nem vihető át.
- A rendszer minden átvitt, a P-touch által nem szerkeszthető objektumot képekké alakít.
- A csoportosított objektumok egyetlen bitképpé alakulnak, amelyből az adatokat nem lehet szerkeszteni a P-touch billentyűzetével.

Sablonoktól eltérő adatok átvitelére vonatkozó megjegyzések

- Ha egy adatbázisban levő mezők száma vagy rendje módosult, és csak az adatbázis (*.csv fájl) került átvitelre a frissítéshez, lehet, hogy az adatbázis nem kapcsolódik megfelelően a sablonnal. Továbbá, az átvitt fájlban levő adatok első sorát „mezőnevekként” kell felismernie a P-touch készüléknek.
- A P-touch készülékre letöltött logók, szimbólumok és grafikus elemek automatikusan átméreteződnek (8 méretre), mint a rezidens betűtípus vagy bármely rezidens szimbólum a könyvtárban.

brother