

Tudnivalók az elemekről



Ne helyezzen újrafeltölthető akkukat a rádiójel vezérlésű füstjelzőbe.

A hosszú és biztos működés érdekében kizárólag nem újrafeltölthető elemeket használjon.

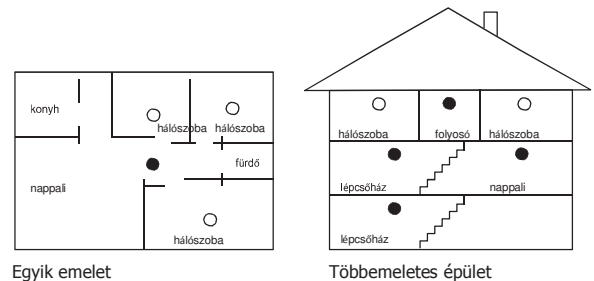
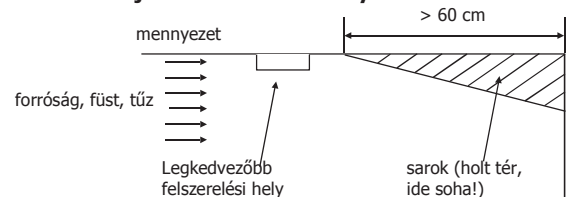
- Elemek nem valók a gyerekek kezébe.
- Ne hagyja szabadon heverni az elemeket, mert fennáll az a veszély, hogy ezeket a gyerekek vagy a háziállatok lenyelhetik. Ha mégis lenyelnek egy elemet, azonnal keressen fel egy orvost.
- A kifolyt vagy sérült elemek a bőrrel érintkezve marási sérülést okozhatnak, ezért használjon ilyen esetekben megfelelő védőkesztyűt.
- Az elemeket nem szabad rövidre zárni, szétszedni, vagy a tűzbe dobni. Ilyen esetben robbanásveszély áll fenn!
- Hagyományos (nem újratölthető) elemeket nem szabad feltölteni, ez robbanásveszélyt idézhet elő!
- Ügyeljen az elemek behelyezésénél a helyes polaritásra (plusz/+ és mínusz/- jelek).

A felszerelés helyének kiválasztása

Általános információk

Egy tüzesetben kevésbé a tűz a veszélyes, inkább a mérgező füstök, amelyek az égés során keletkeznek. Különösen álomban néhány lélegzetvétel elég az eszméletvesztéshez. Ezért a felszerelés helyét gondosan kell kiválasztani.

Füstjelzők számára ajánlott felszerelési helyek



Egyik emelet

Többemeletes épület



- Optimális védelmet biztosító füstjelző

- A füstjelzőt helyezze a hálószoba közvetlen közelébe. Igyekezzen a hálószobából a menekülési útvonalat biztosítani, mivel ezek általában a bejáratról a legtávolabb fekszenek. Ha több hálószoba van, helyezzen el további füstjelzőket, mindegyik hálószobában.

Ez vonatkozik egyéb alvóhelyre (pl. gyerekszoba, vendégszoba stb.) rendelkező helyiségekre is.

- Helyezzen el füstjelzőket, lépcsők biztosítására, mivel a lépcsők a füst és a tűz szempontjából kéményként működnek, és elősegítik a tűz terjedését.

- Helyezzen el legalább egy füstjelzőt minden emeleten.

- Helyezzen el füstjelzőt minden helyiségben, amelyben elektromos készülékek működnek (pl. televízió a nappaliban). Különösen ilyen készülékeknek áll fenn az erős, mérgező füstképződés veszélye.

- Nagyobb helyiségeknek ajánlott egynél több füstjelző elhelyezése.

- A füst és az égéstermékek felszállnak a szoba mennyezetére és vízszintesen terjednek szét. A füst riasztó rendszert a szoba közepén helyezze el a mennyezetten, mivel ez az a pont, amely a szoba többi pontjához a legközelebb esik.

A hagyományos lakóépületekben a mennyezetre való szerelést ajánljuk. Lakókocsokban, vagy lakóautókban a függőleges falakon való elhelyezés az előnyösebb, a mennyezet alatt kialakuló akadályozó hő réteg kikerülésére.

- Ha a füstjelzőket a mennyezetre szereli, ügyeljen arra, hogy az legalább 50 cm távolságra legyen az oldalfaltól és 60 cm-re bármelyik saroktól.

A füstjelzőt a mennyezetről kiálló egyik tartórúdra vagy hasonló szerkezetre kell felszerelni. Feltétlenül vegye figyelembe a helyiség sarkaitól és a falaktól mért minimális távolságokat.

Ferde mennyezetű (tetőtéri) helyiségekben célszerű minden ferde tetősíkon egy füstjelzőt felszerelni.

H Használati útmutató

Rádiójel vezérlésű füstjelző „LM-101LD”

Rend.sz.: 1274868

Rendeltetészerű használat

A rádiójel vezérlésű füstjelző a szórt fény elvén működik, és felismeri a készülékházba bejutó legkisebb füst szemcséket. Felszerelni és működtetni csak száraz és pormentes belső helyiségekben lehet, amelyekben a normális használat során nem képződik gőz vagy füst (pl. konyhában, nyitott tűznél nem).

A rádiójel vezérlésű füstjelző a privát lakó- és hálólhelyiségekben a füst korai felismerésére szolgál, és füst észlelésekor erős hangjelzéssel idejekorán figyelmezteti a lakókat.

A beépített rádió adóval/-vevővel több azonos rádiójel vezérlésű füstjelző egymással hálózatba kapcsolható. Ha valamelyik rádiójel vezérlésű füstjelző füstképződés miatt riaszt, az összes többi rádiójel vezérlésű füstjelző is jelzi a riasztást.

A füstjelzőt egy 9 V-os elem és 3 ceruzaelem táplálja.

A biztonsági előírásokat okvetlenül be kell tartani! Olvassa el a teljes használati útmutatót, és őrizze meg. Ha a terméket másoknak továbbadja, adja hozzá a használati útmutatót is.

A fentiekől eltérő alkalmazás károsíthatja a készüléket, továbbá rövidzárlathoz, tűzhöz, stb. vezethet. A készülék egyetlen részét sem szabad módosítani, ill. átépíteni!

A termék megfelel a nemzeti és európai törvényi előírások követelményeinek. Az összes előforduló cégnév és termék megnevezés az adott tulajdonos védjegye. Minden jog fenntartva.

A szállítás tartalma

- Rádiójel vezérlésű füstjelző készülék
- 1 db 9 V-os elem
- 3 db ceruzaelem
- Használati útmutató

A jelképek és feliratok magyarázata



Ez a szimbólum a kezelésnél, használatnál és működtetésnél esetleg előforduló különleges veszélyekre hívja fel a figyelmet.

→ A „nyíl”-szimbólum speciális tippekre és kezelési tanácsra utal.

Biztonsági tudnivalók



A jelen használati útmutatóban foglaltak figyelmen kívül hagyásából származó károk esetén megszűnik a szavatosság/garancia! A következményi károkért nem vállalunk felelősséget!

A szakszerűtlen kezelésből, vagy a biztonsági előírások figyelmen kívül hagyásából eredő anyagi károkért vagy személyi sérülésekért nem vállalunk felelősséget! Ilyen esetekben érvényét veszti a szavatosság/garancia.

- Biztonsági és engedélyezési okokból (CE) a termék önkényes átépítése és/vagy megváltoztatása nem megengedett.
- A készülék nem játékszer, gyerekek kezébe nem való!
- Ne használja a készüléket kórházban, vagy más gyógyászati intézményben. Annak ellenére, hogy a készülék viszonylag gyenge rádiójelet bocsát ki, ezeken a helyeken az életfenntartó készülékekben működési zavart idézhet elő. Ugyanez vonatkozik esetleg más területekre is.
- A terméket nem érheti víz vagy nedvesség!
- Ne ragasszon rá semmit se a termékre (pl. tapétát) soha fesse/lakozza le!
- Ne használja a terméket olyan helyiségekben vagy olyan kedvezőtlen környezeti feltételek mellett, ahol éghető gázok, gőzök vagy porok vannak vagy lehetnek jelen! Ilyen esetben robbanásveszély áll fenn!
- Ne tegye ki a készüléket szélsőséges hőmérséklet, erős rezgések behatásának, vagy erős mechanikai igénybevételnek.
- Ne hagyja a csomagolóanyagokat szanaszét heverni, ezek a gyerekek számára veszélyes játékszerré is válhatnak.
- Bánjon óvatosan a készülékkel, lökés, ütés, vagy már kis magasságból való leejtés következtében is megsérülhet.

Minimális védelmet biztosító füstjelző

A füstérzékelő számára előnytelen felszerelési helyek

Kerülje el a következő felszerelési helyeket:

- Konyha/fürdőszoba és WC: az ezekben a helyiségekben jelenlévő konyhai és vízgőzők téves riasztást válthatnak ki.
- Garázsok: a garázsban a gépkocsi kipufogó gázai téves riasztást válthatnak ki.
- Fűtő- és klímaberendezések közelében.
- Helyiségek, amelyben a hőmérséklet +5 °C alá eshet vagy +38 °C fölé emelkedhet
- Tető oromzat alatt: Az oromzat alatt a meleg levegő megrekedhet(pl. nyáron, vagy a helyiség fűtésénél), amely egy veszélyes lappangó tűznél nem engedi hozzá a füstöt a füstjelzőhöz.
- Lakókocsi mennyezet: A napsugarak felmelegítik a helyiség fedelét és ezzel a lakókocsi felső részében lévő levegőt. Ez a meleg levegő réteg nem engedi, hogy egy parázsló tűz füstje elérjen a füstjelzőhöz.
- Épített lakóépületek falai: Itt a készülék a füstöt csak igen későn ismeri fel, ami miatt későbbi a riasztás is.
- Épületek sarkai: Itt a készülék a füstöt csak igen későn ismeri fel, ami miatt későbbi a riasztás is.

Felszerelés és az elemek behelyezése



A rádiójel vezérlésű füstjelző elemek nélkül vagy lemerült elemekkel nem tud működni.

Ha felhangzik az „Elem gyenge” jelzés (egy rövid hangjelzés 60 másodperces időközökben), az elemeket újakra kell kicserélni. A rádiójel vezérlésű füstjelző összes elemeit mindig egyszerre cseréljük.

Hetente egyszer, továbbá minden elemcsere után tesztelje a rádiójel vezérlésű füstjelzőt a rajta lévő „TEST” gombot kb. 3 másodpercig megnyomva tartva. A rádiójel vezérlésű füstjelző ezután egy hangjelzést ad és a LED-ek villognak. Vegye figyelembe ezen kívül a "Működési próba" c. fejezetet.

Üzembiztonsági okokból ne használjon újra feltölthető akkukat, hanem csak nem újrafeltölthető elemeket.

A rádiójel vezérlésű füstjelzőt biztonsági okokból nem lehet behelyezett elemek nélkül a szerelőlapra felrögzíteni.

- Elforgatva lazítsa le a szerelőlapot a füstjelzőről és vegye le (a felső részét balra, az óramutató járásával ellentétesen kell elforgatni, lásd a jelzést: „GTWIST TO REMOVE”).
- Használja fúrásablontként a szerelőlapot és rajzolja át a furatok helyét a szélén lévő súllyesztett furatoknál.
- Erősítse fel a szerelőlapot megfelelő csavarokkal és tiplikkel.
A csavarlyukak fúrásánál figyeljen arra, hogy ne sértsen meg kábelt vagy vezetékét.



A készülék nagy súlya miatt biztonsági okokból nem ajánljuk a kétoldalas ragasztószalag vagy a mágneslap használatát.

- Helyezzen be helyes polaritással egy 9 V-os elemet. Vegye figyelembe az elemtartó rekeszben látható jelöléseket.
- Helyezze be a három ceruzaelemet helyes polaritással a második elemtartó rekeszbe. Ügyeljen itt is az elemtartó rekeszben lévő megfelelő jelölésekre. Az elemtartó rekesz szélén lévő vörös emelőkart az elemmel együtt felfelé kell hajtani.



A 9 V-os elem a füstgázjelző elektronikáját látja el nem a rádió közvetítést. A három ceruzaelemre a rádió jelátvitelhez van szükség.

Helyezzen mindig együtt be egy 9 V-os elemet és a három ceruza elemet.

A füstjelzőt biztonsági okokból nem lehet behelyezett elemek nélkül a szerelőlapra felrögzíteni.

- Helyezze fel a füstjelzőt a szerelőlapra és jobbra forgatva reteszelve (A felső rész jobbra, az óramutató járásával egyezően kell elforgatni, lásd a jelölést: „TWIST TO TIGHTEN”).

Elemcsere

Az elemek kimerülésekor, a füstjelző 60 másodpercenként egy hangjelet ad. Ekkor sürgősen cserélje ki az elhasznált elemeket frissekre.

Tegye a következőket:

- Elforgatva lazítsa le a szerelőlapot a füstjelzőről és vegye le (a felső részét balra, az óramutató járásával ellentétesen kell elforgatni, lásd a jelzést: „GTWIST TO REMOVE”).
- Cserélje ki a 9 V-os elemet. Helyezze be helyes polaritással az új elemet. Vegye figyelembe az elemtartó rekeszben lévő megfelelő jelöléseket.
- Cserélje ki a három ceruzaelemet. Helyezze be helyes polaritással a három új elemet az elemtartó rekeszbe. Ügyeljen itt is az elemtartó rekeszben lévő megfelelő jelölésekre. Az elemtartó rekesz szélén lévő vörös emelőkart az elemmel együtt felfelé kell hajtani.
- Helyezze fel a füstjelzőt a szerelőlapra és jobbra forgatva reteszelve (A felső rész jobbra, az óramutató járásával egyezően kell elforgatni, lásd a jelölést: „TWIST TO TIGHTEN”).



A füstjelzőt biztonsági okokból nem lehet behelyezett elemek nélkül a szerelőlapra felrögzíteni.

További rádió füstjelzők betanítása

Több azonos szerkezetű rádiójel vezérlésű füstjelző egymásra betanítható. Ha valamikor az egyik rádiójel vezérlésű füstjelző riaszt, rövidebbre rá az összes többi rádiójel vezérlésű füstjelző is riaszt (ha a rádió hatósugáron belül vannak).

Így a füst nemcsak a lakószobában lévő rádiójel vezérlésű füstjelzőt hozza működésbe, hanem a lakásban lévő összes többi is (amennyiben azok egymásra be lettek tanítva).



Határozza meg az egyik rádiójel vezérlésű füstjelzőt „Master-ként”. Csak erre az egyetlen rádiójel vezérlésű füstjelzőre lehet az összes többi rádiójel vezérlésű füstjelzőt „Slave-ként” betanítani.

Nagyobb lakásnál vagy háznál egymástól függetlenül csoportosan lehet rádiójel vezérlésű füstjelzőket működtetni (példa: egy csoport a földszinten, egy csoport az emeleten stb.).

Függetlenül attól, hogy a füstöt egy „Master” vagy egy „Slave” észleli, az adott csoport valamennyi rádiójel vezérlésű füstjelzője riaszt. A többi csoport viszont nem fog riasztani (példa: ha a földszinti csoportnál riasztásra kerül sor, az 1. emeleti csoportot ez nem érinti és nem kerül sor riasztásra.).

Függetlenül attól, hogy a csoportban egy rádiójel vezérlésű füstjelző éppen nem működőképes, a többi, a hatósugáron belüli rádiójel vezérlésű füstjelző riaszt.

Tegye a következőket:

- Ha a „Master” rádiójel vezérlésű füstjelző a helyiség mennyezetére van felszerelve, akkor a bejelentkezési művelethez vegyük le a mennyezetről. Helyezze a „Master” rádiójel vezérlésű füstjelzőt az új bejelentendő „Slave” rádiójel vezérlésű füstjelző mellé.
- Nyomja meg a „Master” rádiójel vezérlésű füstjelzőn a „LEARN” (betanulás) gombot annyiszor röviden amíg a mellette lévő LED zölden nem világít (normál üzemmódból kiindulva: a „LEARN” gombot kétszer kell röviden megnyomni).

A bejelentkezési műveletre az elkövetkezendő 20 másodpercben kerülhet sor.

- Nyomja meg a bejelentendő „Slave” rádiójel vezérlésű füstjelzőn annyiszor a „LEARN” gombot, amíg a mellette lévő LED vörösön nem világít (normál üzemmódból kiindulva: a „LEARN” gombot egyszer kell röviden megnyomni).
- A betanítási rádiójel kisugárzásához a „Slave” rádiójel vezérlésű füstjelzőhöz tartsa a „Master” rádiójel vezérlésű füstjelzőn a „TEST” gombot kb. 5 másodpercig megnyomva. Ezután engedje fel a gombot.

Mindkét LED villog és a „Master” rádiójel vezérlésű füstjelző egy hangjelzést ad. A rádiójelet vevő „Slave” rádiójel vezérlésű füstjelző, szintén egy hangjelzést ad.

- Nyomja meg most a „Slave” rádiójel vezérlésű füstjelzőn a „TEST” gombot, szintén kb. 5 másodpercig (mindkét LED villog és egy hangjelzés hallható), amellyel rádiójelet küld vissza a „Master” rádiójel vezérlésű füstjelzőhöz, hogy a bejelentkezési művelet lezárásához. Engedje megint fel a gombot.

Ha a „Master” rádiójel vezérlésű füstjelző veszi a rádiójelet, szintén egy hangjelzést ad.

- Néhány másodperc után a két rádiójel vezérlésű füstjelző hangjelzése befejeződik és a LED-ek kialszanak.

A „Slave” rádiójel vezérlésű füstjelző be van tanítva a „Master” rádiójel vezérlésű füstjelzőre.

Egy „Slave” rádiójel vezérlésű füstjelző törlése; Visszaállítás a kibocsátáskori állapotra

Ha a „Master” rádiójel vezérlésű füstjelzőre bejelentett „Slave” rádiójel vezérlésű füstjelzőt a csoportból törölni akarja, a következőképp járjon el:

- Nyomja meg a „Slave” rádiójel vezérlésű füstjelzőn a „LEARN” (betanulás) gombot annyiszor röviden amíg a mellette lévő LED zölden nem világít (normál üzemmódból kiindulva: a „LEARN” gombot kétszer kell röviden megnyomni).
- Tartsa a „Slave” rádiójel vezérlésű füstjelzőn a „TEST” gombot kb. 5 másodpercig megnyomva. Mindkét LED villog és a rádiójel vezérlésű füstjelző egy hangjelzést ad.
- Engedje megint fel a gombot.

A „Slave” rádiójel vezérlésű füstjelzőt törölje és az nem reagál többé a „Master” rádiójel vezérlésű füstjelző jeleire.

A rádiójel vezérlésű füstjelző most a gyári beállítás állapotában van.



A rádiójel vezérlésű füstjelzőt újra be lehet jelenteni egy „Master” rádiójel vezérlésű füstjelzőre.

Alternatívaként a rádiójel vezérlésű füstjelzőt természetesen „Master-ként” is használhatja, és arra a rádiójel vezérlésű füstjelzők egy csoportját be lehet jelenteni.

A leírtak szerint, egy csoport állhat egy „Master” és egy vagy több „Slave” rádiójel vezérlésű füstjelzőből. A csoportok egymástól függetlenek.

Ha egy „Master” rádiójel vezérlésű füstjelzőről az összes „Slave” rádiójel vezérlésű füstjelző törölve lett, akkor az egy másik csoportba „Slave-ként” bejelenthető.

Működési próba

- A normális működés alatt a „TEST” gomb melletti LED 40 másodpercenként röviden felvillan.
 - A hangjelzés kipróbálásához, tartsa néhány másodpercig megnyomva a „TEST” gombot. Erre a rádiójel vezérlésű füstjelző rövid hangjelzést ad és mindkét LED villog. Ez mutatja a rádiójel vezérlésű füstjelző és az elemek kifogástalan működőképességét.
- Ha nem hangzik fel riasztás, illetve a LED-ek nem villognak, akkor az elemek le lehetnek merülve. Cserélje ki az elemeket és folytasson le egy újabb működési próbát. Ha ez sem segít, cserélje ki a rádiójel vezérlésű füstjelzőt.



A szabályszerű működés biztosításához kiemelten ajánljuk a rádiójel vezérlésű füstjelzők hetenkénti ellenőrzését.

A rádió átvitel működését is ki lehet próbálni, egy rádiójel vezérlésű füstjelzőbe fűjt cigaretta füsttel. A tartozék kereskedelemben kapható a rádiójel vezérlésű füstjelzőhöz tesztelő spray. Ebben az esetben a csoport minden rádiójel vezérlésű füstjelzőjének (az egy „Master” füstjelzőnek és az összes hozzá csatlakoztatott „Slave” füstjelzőnek) riasztania kell.

Készítsen menekülési tervet és gyakorolja a veszélyhelyzetet.

- Készítse el lakásának vagy házának alaprajzát, amelyen valamennyi ajtó és ablak fel van tüntetve és minden helyiséghez lehetőleg két menekülési útvonal tartozik. A második emeleti ablakokhoz esetleg egy kötéllétrára lehet szükség.
- Hívja össze a családot, a menekülési terv megbeszélésére és a teendők megmagyarázására minden személynek.
- Határozzon meg a házon kívül egy találkozási helyet.
- Ismertessen meg mindenkit a riasztó hangjelzéssel; hogy mindenki tudja, hogy ennek a hangnak a felhangzásakor el kell hagyni a házat.
- Gyakorolják a füst és tűzriasztást legalább hathavonta. A gyakorlattal még a vészhelyzet előtt tesztelheti a menekülési tervet. Előfordulhat, hogy egy tűz esetében nem éri el a gyerekeit. Fontos, hogy azok tudják, mi a teendő és hogyan kell viselkedni.

Mit kell tenni egy riasztáskor?

- Ha a csoport egyik rádiójel vezérlésű füstjelzője (maga a „Master” rádiójel vezérlésű füstjelző, vagy valamelyik arra betanított „Slave” rádiójel vezérlésű füstjelző) füstöt észlel, a csoport valamennyi rádiójel vezérlésű füstjelzője hangos hangjelzéssel riaszt.

→ A hangjelzés befejeződik, ha a levegőben nincs már füst.

- Riasztáskor azonnal hagyja el a lakást, illetve a házat az előre elkészített menekülési tervnek megfelelően. Minden másodperc számít, ne veszítsen időt öltözködéssel, értéktárgyak magával vitelével.

- A helyiség elhagyásakor ne nyisson ajtót, amíg meg nem érintette a felületét. Ha meleg, vagy az ajtó alatt füst áramlik be, ne nyissa fel az ajtót! E helyett használja az alternatív menekülési útvonalat.

Ha az ajtó felülete hűvös, támassza meg a vállával, nyissa fel kissé az ajtót, legyen készen az azonnali becsapására, ha forróság és füst hatol be az ajtó mögötti helyiségből.

- Tartózkodjon a padló közelében, ha a levegő füsttel van tele. Ha lehetséges, egy benedvesített kendőn keresztül lélegezzen.
- Miután elhagyta a lakást vagy a házat, menjen a megállapodott gyülekezőhelyre és állapítsa meg, hogy mindenki ott van-e.
- Hívja a tűzoltókat a szomszédja házából - ne a sajátjából!
- Ne menjen vissza a lakásba illetve a házba, amíg azt a tűzoltók meg nem engedik.

Téves riasztás

Cigarettafüst, vagy a főzésnél keletkező gőzök is működésbe hozhatják a rádiójel vezérlésű füstjelzőt. Porterhelés miatti téves riasztásra például csiszolási munkáknál is sor kerülhet (pl. egy helyiség renoválásánál), vagy a helyiségben túl sok hajlakk vagy dezodor kipermetezése miatt.

→ A helyiségben a cigarettafüst általában nem hozza működésbe a füstjelzőt; csak akkor, ha a füstöt közvetlenül a füstjelzőbe fújják.

Ha a füstjelző riaszt, először ellenőrizze, hogy valóban létezik-e tűzforrás. Ha tüzet vagy füstöt talál, értesítse a hozzátartozóit és mindnyájan hagyják el a házat. Hívják a tűzoltóságot. Ha nincs tűz, ellenőrizze, hogy nem-e a fenti okok váltották ki a riasztást.

Karbantartás és tisztítás

A készülék az időnkénti elemcserétől eltekintve a felhasználó számára karbantartásmentes. A készülék külső felületét törölje le egy tiszta, száraz, puha törülköhával.

A port a készülékről hosszú szűrő, puha és tiszta ecsettel, vagy porszívóval könnyen el lehet távolítani. Erre nagyobb porterhelésű helyiségekben (például egy hálószobában) legalább évente egyszer kerítsen sort.

Semmiképpen ne használjon agresszív tisztítószereket vagy kémiai oldatokat, mivel ezek a készülékházat tönkreteszik, vagy a működést károsan befolyásolják.

Biztonsági okokból a füstérzékelőt 8 évi használat után egy újra ki kell cserélni.

Megfelelőségi nyilatkozat (DOC)

A Conrad Electronic cég Klaus-Conrad-Straße 1, 92240 Hirschau, kijelenti, hogy a jelen termék megfelel az 1999/5/EU Irányelv alapvető követelményeinek és más érvényben lévő előírásainak.

→ A jelen termékre vonatkozó megfelelőségi nyilatkozat megtalálható az alábbi címen: www.conrad.com.

Hatótávolság

A rádiójelek átvitelének hatótávolsága a két rádiójel vezérlésű füstjelző között optimális feltételek között legfeljebb 60 méter.

→ A hatótávolságok megadásánál tulajdonképpen az ún. "szabadtéri" hatótávolságról van szó (azaz az adó és vevő közvetlenül látják egymás, zavaró behatások nélkül).

A valós körülmények között az adó és a vevő között falak, födémek stb. vannak, amik a hatótávolságot mind csökkentik.

Mivel a rádióátvitelt különböző tényezők befolyásolják, sajnos nem lehet határozott hatótávolságot garantálni. Normál esetben a használat egy családi házban problémamentes.

A hatótávolságot jelentősen csökkenthetik az alábbi tényezők:

- Falak, vasbeton mennyezetek, fémvázas gipszkarton falak,
- Bevont, gőzölt szigetelő ablaküvegek
- fémek- és elektromosan vezető tárgyak, (például fűtőtestek) közelsége
- emberi test közelsége,
- Más készülékek működése azonos frekvencián pl. rádió csatlakozású fejhallgató, hangszóró
- villanymotor, transzformátor, hálózati tápegység, számítógép közelsége.

Eltávolítás

a) Általános tudnivalók



Az elhasznált készületeket az érvényes törvényi előírásoknak megfelelően kell eltávolítani.

Vegye ki a készülékből az elemeket, és azokat a terméktől elkülönítve ártalmatlanítsa.

b) Az elhasznált elemek eltávolítása

Önt, mint végfelhasználót törvény kötelezi minden elhasznált elem és akku leadására; Tilos ezeket a háztartási szemétkébe dobni!



A káros anyag tartalmú elemek/akkumulátorok az itt látható szimbólumokkal vannak megjelölve, amelyek a háztartási szemét útján történő eltávolítás tilalmára utalnak. A mértékadó nehézfémekre vonatkozó jelölések a következők: Cd = kadmium, Hg = higany, Pb = ólom.

Az elhasznált elemek/akkuk ingyenesen leadhatók a lakóhely gyűjtőhelyein, fiókjainkban, valamint minden olyan helyen, ahol elemeket/akkukat forgalmaznak.

Ezzel eleget tesz törvényi kötelezettségének, és hozzájárul a környezet védelméhez!

Műszaki adatok

Áramellátás	1 db 9 V-elem és 3 db ceruzaelem Adási-/vételi
frekvencia.....	433,92 MHz
Hatótávolság	60 m-ig (lásd a „Hatótávolság”
fejezetet) A riasztás hangereje.....	>= 85 dB/3 m
Környezeti feltételek.....	Hőmérséklet -10 ... + 40 °C Levegő páratartalom 0% és 95% között re-
	latív, nem kondenzálódó Méret (Ø
x M).....	125 x 48 mm
Súly.....	340 g (elemek nélkül)

A gyártó vevőszolgálatának címe:

Conrad Electronic SE, Klaus-Conrad-Straße 1, 92240 Hirschau, Germany

Épületen belül felszerelve tűzbiztonság fokozására

Alapvető jellemző 1:	Engedélyezve
Alapvető jellemző 2:	Engedélyezve
Alapvető jellemző 3:	Engedélyezve
Alapvető jellemző 4:	Engedélyezve
Alapvető jellemző 5:	Engedélyezve
Alapvető jellemző 6:	Engedélyezve
Alapvető jellemző 7:	Engedélyezve
Alapvető jellemző 8:	Engedélyezve