

HA100

Használati útmutató

Bluetooth-os audió vevőegység

Tartalom

1.		
fejezet.	Bevezetés	1
1.1	A készülék áttekintése	1
1.2	Főbb jellemzők	1
1.3	Elő- és hátlap elrendezése	2
1.3.1	Előlap	2
1.3.2	Hátlap	2
2.		
fejezet	Gyors installálás	3
Függelék: GYIK		5
.....		

1. fejezet. Bevezetés

1.1 A készülék áttekintése

Mire jó ez a készülék?

A Bluetooth-os audió vevőegység Bluetooth-kapcsolatot biztosít a sztereó készüléke számára, így Ön vezeték nélkül streamelhet zenét okostelefonjáról vagy táblagéperől. Csak dőljön hátra és lazítson, miközben a sztereó készülékétől eltávolodva is hallgathatja és kezelheti kedvenc lejátszási listáit.

Gyors párosítás

Ha eszköze rendelkezik NFC-funkcióval, egyszerűen csak „koppintson” rá az audió vevőegységre vagy az NFC tag-ra és azonnal csatlakozhat. Alternatív megoldásként aktiválhatja eszköze Bluetooth-át és manuálisan párosíthatja azt az audió vevőegységgel. A vevő akár 8 eszközt is képes automatikusan párosítani.

Nagy hatótávolság

A hangszórótól akár 20 méterre (66 láb) is képes sugározni a zenét, ha azt nem akadályozza tereptárgy.

Széleskörű kompatibilitás

Bluetooth 4.1 kompatibilis az összes A2DP sztereó Bluetooth-os készülékkel, működik bármelyik sztereó készülékkel, ha az rendelkezik 3.5 mm vagy RCA aljzattal.

1.2 Főbb jellemzők

- Képes Bluetooth-on keresztül, vezeték nélkül streamelni a zenét az Ön okostelefonjáról, vagy tabletjéről bármelyik sztereó vagy távoli hangszóróra.
- Úgy kapcsolódjon a Bluetooth-os vagy NFC-képes készülékhez, hogy ehhez az audio vevőegységet vagy NFC tagot használja.
- Képes kapcsolódni bármelyik sztereó készülékhez, ha az rendelkezik 3.5 mm vagy RCA aljzattal.
- Akár 20 méterre (66 láb) is képes sugározni, ha azt nem akadályozza tereptárgy.
- Bluetooth 4.1 kompatibilis az összes A2DP sztereó Bluetooth-os készülékkel.

1.3 A kezelőszervek

1.3.1 Előlap





Az audió vevőegység LED-je az előlapon található.

Név	állapot	jelzés
állapotjelző LED	be	fehér: az audió vevőegység be van kapcsolva és kész a párosításra. kék: csatlakozott az okos készülék.
	ki	Az audió vevőegység ki van kapcsolva.

1.3.2 Hátlap



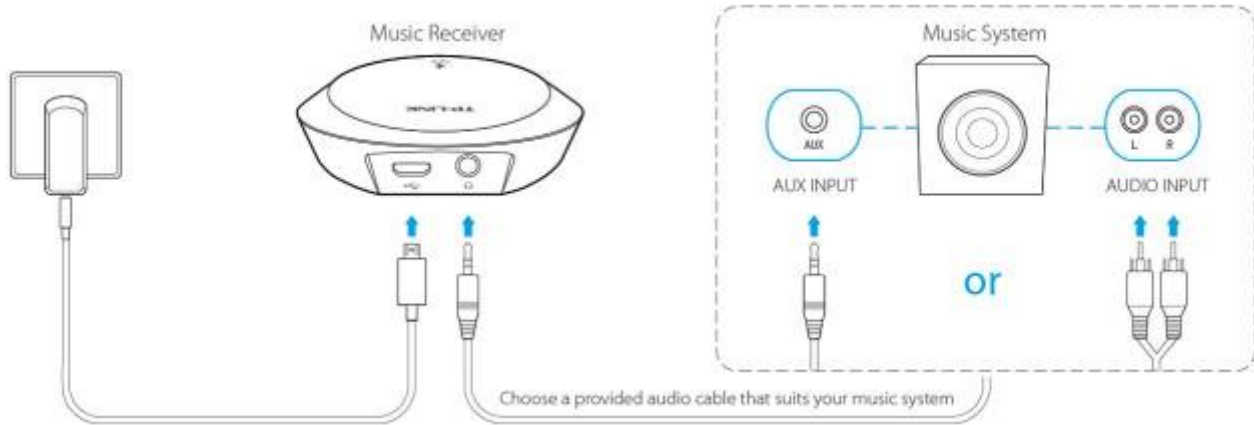
Az audió vevőegység portjai a hátlapon találhatóak.

tétel	leírás
	Csatlakoztassa az audió vevőegységet a konnektorhoz a mellékelt elektromos vezetékkel.
	Csatlakoztassa az audió vevőegységet a házimozsi rendszerhez a mellékelt audio vezetékkel.

2. fejezet. Gyors installálás

1. Kapcsolódás

Csatlakoztassa az Ön audió vevőegységét úgy, ahogyan az a lenti ábrán látható.



2. Párosítás

A saját okos készülékén kapcsolja be a Bluetooth-t és párosítsa azt a **TP-LINK_Music**-kel.



Mostmár élvezheti a zenét!

Ötletek a felhasználás módjára:

1. Ha rákoppint a párosított audió vevőegységre, akkor bontja a kapcsolatot, vagy újracsatlakoztatja.
2. Egy újabb okos készülék párosítása előtt bontsa a kapcsolatot a jelenlegivel.
3. Két, korábban már párosított készülékhez is csatlakoztathatja az audió vevőegységet, de az egyszerre csak az egyik készülékről képes lejátszani a zenét.
4. Az audió vevőegység bontja a kapcsolatot, ha az Ön készülékének Bluetooth jele blokkolva van vagy ha a készülék több mint 5 percig hatótávolságon kívül (66 láb/20 meter) tartózkodik.

NFC (Near Field Communication) párosítás

Ha Önnek NFC-vel ellátott készüléke van, akkor azt egy egyszerű koppintással, gyorsan párosíthatja az audió vevőegységgel.

1. Bontsa a kapcsolatot a már korábban párosított készülékkel.
2. Ha az Ön készülékén be van kapcsolva az NFC, akkor koppintson az audió vevőegységre vagy az NFC tag-ra, mielőtt a párosítási kérelem megjelenik.
3. Hagyja jóvá a párosítási kérelmet.



NFC tag: az NFC-párosításhoz használjuk. Ezt az audió vevőegység Bluetooth hatósugarán belül lévő tárgynál használhatja.

Ötletek a felhasználás módjára:

1. Koppintson a párosított audió vevőegységre és az bontja a kapcsolatot vagy újracsatlakozik.
2. Egy NFC-vel ellátott készüléket (mint pl. az iPhone 6), amely nem támogatja az NFC-párosítást, párosítsa a Bluetooth-on keresztül.

Függelék: GYIK

Mi a teendő, ha nem jön a zene a házihozi rendszerből?

- 1) Ellenőrizze, hogy az Ön okos készüléke és audió vevőegység helyesen van-e csatlakoztatva és mindkét készülék a Bluetooth hatótávolságán belül van.
- 2) Ellenőrizze, hogy az Ön házihozi rendszere és az audió vevőegység helyesen van-e csatlakoztatva a mellékelt audio vezetékkel és mindkettő be van-e kapcsolva.
- 3) Ellenőrizze, hogy az Ön zenelejátszóján és a házihozi rendszeren a hangerő hallható szintre van állítva.

SZERZŐI JOG ÉS VÉDJEK

A készülék specifikációja előzetes értesítés nélkül is módosulhat. A **TP-LINK** a TP-LINK TECHNOLOGIES CO., LTD bejegyzett kereskedelmi védjegye. Egyéb márkák és terméknevek a megfelelő tulajdonosaik védjegyei vagy bejegyzett védjegyei.

A TP-LINK TECHNOLOGIES CO., LTD engedélye nélkül a műszaki leírás egésze vagy része semmilyen formában, semmilyen módon nem reprodukálható, nem kivonatolható és nem használható fel fordításhoz, feldolgozáshoz vagy adaptációhoz. Copyright © 2015 TP-LINK TECHNOLOGIES CO., LTD. Minden jog fenntartva!

<http://www.tp-link.com>