

S[®] RM149

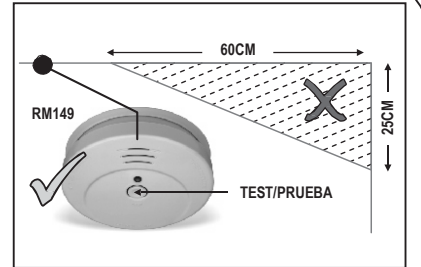
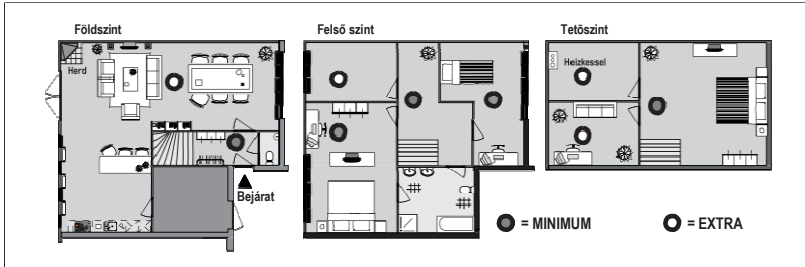
smartwares	
NE: 2600-2089388	okosai tartozik
BR: 379-23333	PL: 2089388
FR: 3029-543-060	15x20cm
DE: +49 001 865 01 0762	
UK: +44 00 345 230123	
US: +1 847 950 2759	
ES: +34 950 2759	

Alkalmos a következő tűzvédelmi kategóriájú épületekhez

Alapvető jellemző 1:pass Alapvető
jellemező 2:pass Alapvető
jellemező 3:pass Alapvető
jellemező 4:pass Alapvető
jellemező 5:pass Alapvető
jellemező 6:pass Alapvető
jellemező 7:pass Alapvető
jellemező 8:pass



0832
RM149-002CPR
15
EN14604:2005/AC:2008
Smartwares RM149

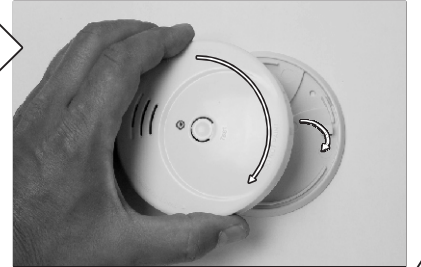
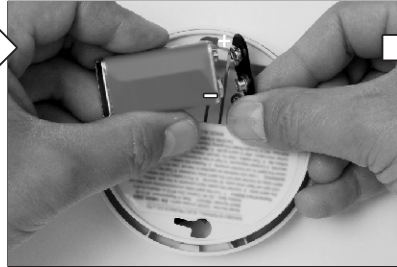
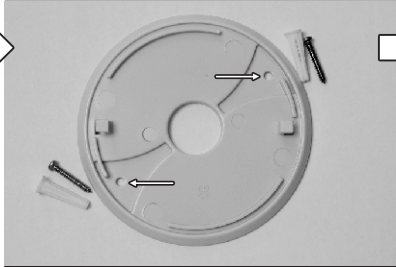


Year
Év

9VDC

1

1	GOLITE	: #G6F22 vagy Gold Peak 1604D Golden Power : G6F22A vagy G6F22M vagy Lonlife : 6F22
5	Raymax	: 6LR61 Duracell : 6LR61 vagy
10	Forte	MN1604



ÁLTALÁNOS:

A füstjelző a fotoelektromos cella elvén működik. Ez annyit jelent, hogy a füstjelző vizsgálja a levegőt tűz által okozott füst szempontjából. Nem észleli a forrást, gázt vagy tüzet. A füstjelző, ha jól van felszerelve, idejekorán riaszt. Ez Önnek tűz esetében külön időt biztosít a ház elhagyására és telefonálásra tűzoltóknak. A füstjelzőt füst felismerésére gyártották. Megakadályozhatja a tűz kialakulását. Olvassa el a teljes használati útmutatót, mielőtt a füstjelzőt üzembe helyezi.

Elemek / elemek cseréje (1. ábra)

A füstjelző 1 db 9V-os elemmel működik. Normál esetben az elem legalább egy évig működik normál használati körülmények között. Ha az elem lemerült vagy majdnem lemerült, a füstjelző egy elemfigyelmeztetést bocsát ki egy hallható sípoló hang formájában. Ez a jelzés 30-40 másodpercenként folyamatosan hallható, legalább 30 napon keresztül. Cserélje ki az elemet, ha az elemfigyelmeztetés megszólal.

Felszerelési hely

- * Minimálisan 2 db füstjelző szükséges lakásonként
- * Minden szinten minimálisan 1 db füstjelző szükséges
- * A folyosón, a közlekedőutakon, lépcsőházakban
- * A nappaliban és minden hálószobában
- * Olyan helyiségekben, ahol elektromos készülékek vannak

Hova ne szerelje

- * Olyan helyiségekbe, ahol a hőmérséklet 4°C alá süllyedhet és 40°C felé emelkedhet.
- * Nedves helyiségekbe
- * Ajtók és ablakok mellé és ventilátor/radiátor mellé.
- * Tartson legalább 50 cm-es távolságot lámpáktól és olyan akadályoktól, mint a bútorok, szekrények és falak.
- * Ne helyezze a füstjelzőt nehezen elérhető helyre. Gondoljon a rendszeres karbantartásra és az elemcserére.

Felszerelés

A füstjelző könnyen felszerelhető. Rögzítse az alaplapot a vele szállított csavarokkal az Ön által kiválasztott mennyezeti területre. Ügyeljen a következő tudnivalókra és jelzésekre a lehető legoptimálisabb felszerelési hely kiválasztásánál, ahol a füstjelző idejében fel tudja ismerni a tűz okozta füstöt. A füstjelző könnyen felhúzható az alaplapra. Lehetőség szerint mindig a szoba közepére szerelje a mennyezetre a füstjelzőt.

Használat

A füstjelző egy teszt gombbal rendelkezik a működés vizsgálatához. Nyomja meg ezt addig, amíg fel nem hangzik a riasztás. A jelzés abbamarad, ha a gombot elengedi. Tesztelje a füstjelzőt rendszeresen, legalább hetente egyszer. Tesztelje a füstjelzőt a teszt gombbal minden elemcsere után. A levegőkieresztő nyílásokat tisztán és pormentesen kell tartani, így a füstjelző működőképessége nem korlátozódik. A bekerülő por részecskék egy óvatos porszívózással eltávolíthatók. A füstjelző házát nem szabad felnyitni, különben nem garantálható többé a megfelelő működése. Ha a füstjelző nem megfelelően működik, ki kell azt cserélni. Kérdések esetén vegye fel a kapcsolatot a vevőszolgálattal.

FONTOS!

Egy füstjelző elhelyezése a tűzvédelmi intézkedésekhez tartozik és Németország legtöbb tartományában és Ausztriában már kötelező. Készítsen egy menekülési tervet, beszéljen gyermekeivel és gondoskodjon arról, hogy a helyiségek anélkül is elhagyhatóak legyenek, hogy ajtókat kellene nyitni. Példa: Füst van a lépcsőházban - Zárja be az ajtókat és a nyitott ablaknál várja a mentőegységek segítségét.

* A füstjelző lefestése nem megengedett.

Smartwares nem vonható felelősségre az olyan károkért és/vagy veszteségekért (ide tartoznak az ön- és következmény károk is), amelyek azért keletkeztek, mert füst vagy tűz esetén nem aktiválódott a jelzés. Ugyanígy azon költségek átvállalása is kizárt, amelyek kondenzvíz kicsapódás, por stb. által történt hibás riasztás miatt keletkeztek.

MŰSZAKI ADATOK

Elem	: 9V DC
Üzemi hőmérséklet	: 4 ~ 38 ° C
Légnedvesség működés közben	: 25 ~ 85%
Füstérzékelő	: Fotoelektromos
Riasztás hangereje	: > 85 dB 3 m-nél



: Csak beltéri használatra alkalmas



: Olvassa el a használati útmutatót használat előtt és őrizze meg gondosan a későbbi használatához és karbantartáshoz

Termégarancia

Ez a termék az EU irányelvek szerinti gyári garanciával rendelkezik. A garancia a csomagoláson található meg. Ez a vásárlás dátumától érvényes (feltétlenül szükséges a vásárlást igazoló bizonylat). Őrizze meg a számlát/blokkot. Probléma esetén forduljon ahhoz a kereskedőhöz, ahol a terméket vásárolta. További termékinformációkért vegye fel a kapcsolatot a forródrótunkkal vagy keresse fel weboldalunkat: www.smartwaressafetylighting.eu.

ELTÁVOLÍTÁS

A termék helyes eltávolítása (elektronikai hulladékként) (Korrekte Entsorgung dieses Produkts (Elektronik)) (az Európa Unió országában és más országokban külön visszagyűjtő rendszer alkalmazásával)

A terméken található jelzések, ill. a hozzátartozó törvények előírják, hogy azt az élettartama lejárta után nem szabad a normál háztartási szeméttel együtt eltávolítani. Kérjük, kezelje a készüléket az egyéb hulladéktól elkülönítve, hogy ne károsítsa a környezetét, illetve az emberek egészségét az ellenőrizetlen hulladék-eltávolítással. Adja le szelektíven a készüléket, hogy támogassa a nyersanyag újrahasznosítását. A privát felhasználók felvehetik a kapcsolatot a kereskedővel, ahol a terméket vásárolták, vagy az illetékes hatósággal, hogy tájékozódjanak, milyen módon tudják a készüléket környezetbarát módon eltávolítani. Az üzleti felhasználók forduljanak a beszállítójukhoz vagy nézzék át a szerződésüket a részletek miatt. A terméket nem szabad más ipari hulladékkal együtt ártalmatlanítani.

- * Az üres elemeket mindig az elemgyűjtő tartályba dobja ki.
- * Ha az elem a készülékbe van építve, nyissa fel a készüléket az elem eltávolításához.

Általános biztonság

- * A tisztításhoz használjon egy száraz, tiszta ruhát vagy kefé. Ne használjon semmilyen súrolószert vagy oldószert. Kerülje el, hogy bármelyik elektromos alkatrész nedves legyen.
- * A termék részzeit tartsa távol gyermekektől.
- * Kerülje a nedves, hideg vagy meleg környezetet; ez tönkretelheti az elektromos áramköröket.
- * Ne hagyja leesni a készüléket és ne tegye ki rázkódásnak, ez tönkretelheti az elektromos áramköröket.
- * A termék szerelését vagy felnyitását csak megfelelő szakszervízben végezhetik el.
- * A vezeték nélküli rendszereket zavarhatják azok a vezeték nélküli telefonok, mikrohullámú sütők és más vezeték nélküli készülékek, amelyek a 2,4 GHz-es tartományban működnek. Tartsa távol a rendszert legalább 3 méteres távolságban ezektől a készülékektől telepítés és kezelés közben.
- * Az elemeket úgy tárolja, hogy gyerekek ne férhessenek hozzájuk. Ne nyelje le az elemeket. Ha egy elemet lenyel, azonnal forduljon orvoshoz.