

REELY

ⓓ 01:10 XS Elektro-Truggy RHINO 4WD RtR

Rend. sz.: 1406733

ⓓ Használati útmutató

Oldal 2 - 25

Változat: 08/16



	oldal
1. Bevezetés	3
2. A szimbólumok magyarázata	4
3. Rendeltetésszerű használat	4
4. A szállítás tartalma	5
5. Ajánlott tartozék	5
6. Biztonsági tudnivalók	6
a) Általános tudnivalók	6
b) Töltőkészülék	7
c) Üzembe helyezés	8
d) A jármű vezetése	8
7. Tudnivalók az elemekről és akkumulátorokról	10
a) Általános tudnivalók	10
b) Adó	11
c) Jármű	11
8. Az autó akkumulátorának a töltése	12
9. Az adó kezelőszervei	13
10. Üzembe helyezés	14
a) Az elemek behelyezése az adóba	14
b) Karosszéria levétele	14
c) A meghajtó akku behelyezése a járműbe	14
d) Az adó üzembe állítása	15
e) Üzembe helyezés	15
f) A karosszéria felrakása	15
g) A jármű vezetése	16
h) A menet befejezése	18
11. Beállítási lehetőségek a járművön	19
a) A kerék összetartás beállítása	19
b) A lengéscsillapító beállítása	20
12. Tisztítás és karbantartás	21
a) Általános tudnivalók	21
b) Minden menet előtt	21
c) Kerékcseré	21

	oldal
13. Eltávolítás	22
a) Általános tudnivalók	22
b) Elemek és akkumulátorok	22
14. Megfeleléségi nyilatkozat (DOC).....	22
15. Hibaelhárítás	23
16. Műszaki adatok.....	25
a) Jármű.....	25
b) Li-Ion-Akkus típus (2 db 18650).....	25
c) Dugasztöltő VC	25
d) Töltőállomás.....	25
e) Adó 3V/ DC, vevő 25	

1. Bevezetés

Tisztelt Vásárlónk!

Köszönjük, hogy ezt a készüléket választotta.

A készülék teljesíti az európai és nemzeti törvényi előírásokat.

A készüléknek ebben az állapotban való megtartására és a veszélytelen használat biztosítására a felhasználó köteles ezt a használati útmutatót figyelembe venni!



Ez a használati útmutató a jelen termékhez tartozik. Az útmutató fontos tudnivalókat tartalmaz a használatba vételhez és a kezeléshez. Legyen tekintettel erre, amikor a terméket másnak továbbadja.

Őrizze meg tehát a használati útmutatót, hogy szükség esetén fellapozhassa.

Az összes előforduló cégnev és készülékmegnevezés a mindenkor tulajdonos márkaneve. Minden jog fenntartva.

Műszaki kérdéseire az alábbi elérhetőségek valamelyikén kaphat választ:

Deutschland: www.conrad.de/kontakt

Österreich: www.conrad.at

www.business.conrad.at

Schweiz: www.conrad.ch

www.biz-conrad.ch

2. A jelképek magyarázata



A háromszögbe foglalt villám szimbólum akkor jelenik meg, ha az egészséget fenyegeti veszély, például áramütés.



A háromszögbe foglalt felkiáltójel a készülék kezelése és használata közben fellépő rendkívüli veszélyekre figyelmeztet.



A „nyíl”-szimbólum különleges tanácsokra és kezelési tudnivalókra utal.

3. Rendeltetésszerű használat

A termék egy hátsókerék-meghajtású járműmodell, amely a szállított távirányítóval vezeték mentesen rádió útján vezethető. A járműmodell menetkészre össze van szerelve.

A gépjármű tápáramellátását adó két lítium-ion-akkumulátor az együttszállított töltőkészülék segítségével tölthető fel.

Az adó működtetéséhez 4 ceruzaelem szükséges (vele szállítjuk).

A termék nem játékszer, nem alkalmas 14 év alatti gyerekek számára.



Feltétlenül vegye figyelembe a használati útmutató biztonsági előírásait és egyéb információit.

4 A szállítás tartalma

- Menetkészre összeszerelt jármű
- Adó (távírányító)
- 2 db lítiumion- akkumulátor a jármű meghajtására
- Töltőkészülék (töltőbölcső külön dugasztöltővel)
- Használati útmutató



Aktuális kezelési útmutatások:

1. conrad.com/downloads internet oldalt egy böngészőben vagy szkennelje a jobboldalt látható QR-kódot.
2. Válassza ki a dokumentum típusát és nyelvét, majd adja be a megfelelő rendelési számot a keresőbe. A keresési művelet elindulása után letöltheti a talált dokumentumokat.



5. Szükséges/ajánlott tartozékok

Az adó működtetéséhez két AA-méretű ceruzaelemre van szükség, amely nem része a szállításnak.

A jármű optimális használatához a következő elemeket ajánljuk (nem tartoznak a szállításhoz, külön megrendelhetők):

- Tartalék gumibroncs (a lefutott/sérült abroncsok gyors cseréjéhez)
- Szerelő állvány („Carstand”, próbajáratásokhoz és a könnyebb karbantartáshoz)
- További "18650" típusú lítium-ion akkumulátorok (mindig 2 db-ra van szükség)
- Tartalék ceruzaelemek az adóhoz
- Különféle szerszámok (pl. csavarhúzó, hegyes csőrű fogó, dugókulcs vagy keresztthornyos csavarhúzó a kerékcseréhez)
- Sűrített levegő spray (tisztogatáshoz)
- Hordtáska (a jármű és tartozékainak szállításához)



A termékhez tartozó tartalék alkatrész jegyzék megtalálható a www.conrad.com weblapon, az adott termékhez tartozó Download részben.



A használati útmutató előírásainak be nem tartásából eredő károk esetén érvényét veszíti a szavatosság/garancia. A következményes károkért nem vállalunk felelősséget!

A szakszerűtlen kezelésből, vagy a biztonsági előírások figyelmen kívül hagyásából eredő tárgyi, vagy személyi károkért nem vállalunk felelősséget! Ilyen esetekben a szavatosság vállalás/garancia megszűnik!

A szavatosságból és a garanciából ki van zárva a normál üzemi kopás (pl. a lekopott abroncsok, fogaskerekek), valamint a baleseti károk (pl. a keresztlengőkar törése, a karosszéria sérülése stb.).

Tisztelt vevőnk, ezek a biztonsági tudnivalók nemcsak a termék védelmét, hanem saját személyének, valamint másoknak a biztonságát is szolgálják. Emiatt figyelmesen olvassa el ezt a fejezetet a készülék üzembe vétele előtt.

a) Általános jellemzők



Figyelem, fontos tudnivaló!

Egy modell működtetésénél anyagi károk és személyi sérülések következhetnek be. Ezért feltétlenül tördődjön azzal, hogy a modell használatához megfelelő biztosítással, pl. felelősségbiztosítással rendelkezzen. Amennyiben felelősségbiztosítással rendelkezik, a modell üzembe vétele előtt tájékozódjon a biztosító intézetnél, hogy modell működtetésére is érvényes-e a biztosítás.

- Biztonsági és engedélyezési okokból (CE) tilos a készülék önkényes átépítése és/vagy megváltoztatása.
- A termék nem játékszer, nem alkalmas 14 év alatti gyerekek számára.
- A töltőberendezés és a meghajtó akku nem érintkezhet vízzel és nem lehet nedves.



Ha a dugaszolható töltő nedves vagy vizes lesz, elektromos áramütésből származó életveszély áll fenn!
Nedves akkumulátorok esetében tűz- vagy robbanásveszély áll fenn.

- Ne hagyja a csomagolóanyagokat szanaszét heverni, a gyerekek számára veszélyes játékszerré válhatnak.
- A távirányított modellek használatát és kezelését meg kell tanulni! Ha még sohasem irányított ilyen járművet, a vezetésként óvatosan kezdje el, először ismerje meg, hogyan reagál a jármű a távirányító utasításaira. Ehhez türelem kell!

A termék használatánál ne vállaljunk kockázatokat! A saját és környezetünk biztonsága kizárólag a modell felelősségteljes kezelésétől függ.

- A jármű rendeltetésszerű használatához esetenként karbantartási munkák és javítások is hozzátartoznak. Például használat közben lekopnak a kerekek, vagy egy vezetési hibánál "baleseti kár" keletkezhet.

Használjon ilyenkor a javítási munkákhoz kizárólag eredeti tartalék alkatrészeket!

- Ha olyan kérdések merülnek fel Önben, amelyekre a használati útmutatóból sem talál választ, forduljon hozzánk (elérhetőségeink az 1. fejezetben található), vagy más szakemberhez.

b) Töltőkészülék

- A töltőkészülék két részből áll, éspedig egy töltőbölcsőből és a hozzátartozó dugasztöltőből. Ne csatlakoztasson a töltőbölcsőre más hálózati tápegységet/dugasztöltőt, ne használja más célra a dugasztöltőt. A töltőkészülék két részét (töltőbölcsőt és dugasztöltőt) csak együttesen szabad alkalmazni.
- A dugaszolható töltő a II. érintésvédelmi osztályba tartozik.
- A dugaszolható töltőt csak szabályos hálózati dugaszoló aljzatról szabad feszültséggel/árammal ellátni.
- Az a hálózati dugaszoló aljzat, amelyhez a dugaszolható töltőt csatlakoztatja, könnyen hozzáférhető helyen kell legyen.
- Ne a vezetéknél fogva húzza ki a kábelt a konnektorból. Fogja meg oldalt az adapter házát, és így húzza ki a hálózati dugaszolóaljzatról.
- A készüléket nem érheti víz vagy nedvesség. Ne állítson folyadékkal töltött edényeket, vázákat vagy cserepes növényeket a töltőkészülékre vagy melléje.



Ha folyadék jut a töltőkészülékbe, az tönkremegy, ezen kívül tűz vagy robbanás veszélye áll fenn. Életveszélyes áramütés lehetséges!

Ha a dugaszolható töltő nedves vagy vizes lett, vagy sérülései vannak, ne nyúljon hozzá, áramütésből származó életveszély áll fenn!

Kapcsolja ki először annak a dugaszoló aljzatnak a feszültségét, amelyre a dugaszolható töltő csatlakoztatva van (kapcsolja le a hozzátartozó kismegszakítót, ill. csavarja ki a biztosítékát, majd kapcsolja ki a hibaáram-kapcsolót is).

Csak ezután húzza ki a hálózati dugót a dugaszoló aljzatról. Vegye ki az összes akkut a tartójából. Ne használja többé a dugasztöltőt, ill. a töltőkészüléket, hanem távolítsa el környezetbarát módon.

- A töltőkészülék csak az együtt szállított lítium-ion-akkumulátorok töltésére alkalmas. Soha ne használjon másfajta akkukat, vagy nem újratölthető elemeket! Magas fokú tűz és robbanásveszély áll fenn!
- A készüléket csak száraz és zárt beltéri helyiségekben szabad használni. Nem érheti nyirkosság vagy nedvesség. Kerülje el a közvetlen napsütést, nagy meleget vagy hideget. Tartsa távol a készüléket portól és piszoktól.
- A megengedhető környezeti feltételekre vonatkozóan lásd a "Műszaki adatok" c. fejezetet.
- Ne állítsa a töltőkészülék töltőbölcsőjét éghető felületre (pl. szőnyeg, asztalterítő). Használjon mindig megfelelő, nem gyúlékony, hőálló alátétet. Soha ne fedje le a készüléket! Tartsa távol a töltőkészüléket éghető vagy könnyen gyulladó anyagoktól (pl.
- A töltőkészüléket csak megfelelő alátéttel helyezze értékes bútorok felületére. Máskülönbön karcolások, benyomódások vagy elszíneződések fordulhatnak elő.
- Ne használja a töltőkészüléket járművek belsejében.
- Tartsa távol a készüléket gyerekektől. A gyerekek megváltoztathatják a beállításokat, vagy rövidre zárhatják az akku(ka)t, ami gyulladást vagy robbanást okozhat. Életveszély!
- Ne használja a készüléket erős mágneses tér, adóantenna vagy nagyfrekvenciás generátor közvetlen közelében. Ez károsan befolyásolhatja a vezérlő-elektronikát.
- Sohase töltsen a meghajtó akkut közvetlenül a használat után.

- Ha a készülékkel vagy akkukkal foglalkozik, ne hordjon fémből készült vagy elektromosan vezető anyagú tárgyakat z.B. Schmuck (Ketten, Armbänder, Ringe o.ä). Rövidzárlat következtében tűz- és robbanásveszély állhat elő.
- Ne használja azonnal a készüléket, ha hideg helyről meleg helyiségbe vitte. Az eközben keletkező kondenzvíz adott esetben zavarhatja a működést, vagy károsodáshoz vezethet!

Hagyja, hogy az alkatrészek először felvegyék a helyiség hőmérsékletét, mielőtt felszerelné és üzembe helyezné. Ez több óráig is eltarthat!

- Ha feltételezhető, hogy a készüléket már nem lehet biztonságosan használni, akkor helyezze üzemem kívül, és akadályozza meg a véletlen használatát.

Kapcsolja ki először annak a dugaszaljnak a feszültségét, amelyre a készülék csatlakoztatva van (kapcsolja le a hozzátartozó kismegszakítót, ill. csavarja ki a biztosítékát, majd kapcsolja ki a hibaáram-kapcsolót is). Csak ezután húzza ki a transzformátort a hálózati dugaszoló aljzatból.

Ezután már ne használja a készüléket, hanem vigye el egy szakműhelybe, vagy távolítsa el környezetbarát módon.

Akkor feltételezhető, hogy a veszélytelen működés már nem lehetséges, ha: a készüléken sérülések láthatók, a készülék már nem működik, hosszabb ideig kedvezőtlen körülmények között tárolták, vagy erős szállítási igénybevételnek tették ki.

c) Üzembe helyezés

- A járművet kizárólag két „18650” típusú lítium-ion-akkumulátorral (névleges feszültség 3,7 V) táplálja. Soha ne használjon másfajta akkukat, vagy nem újratölthető elemeket! Ne használjon hálózati tápegységet a jármű meghajtására, még tesztcélokra sem.
- Először az adót állítsa üzembe, majd csak utána a járművet. Egyébként a járműnél előre nem látható reakciók következhetnek be.
- A meghajtó akku csatlakoztatása előtt állítsa a járművet egy megfelelő állványra, úgy hogy a kerekek szabadon foroghassanak. A hajtásba nem szabad belenyúlni! Mielőtt az állványról levenné, és a kerekeivel a talajra helyezné, ellenőrizze, hogy a jármű a távirányító parancsaira az elvárásoknak megfelelően reagál-e (kormányzás és meghajtás).

d) c) A jármű vezetése

- A szakszerűtlen kezelés súlyos személyi sérüléseket és anyagi károkat okozhat. Csak olyan távolságra vezessen, amíg a modellt képes szemmel tartani. Ezért ne vezessen éjszaka sem.
- Csak olyankor vezessen, amikor a reakcióképessége nincs korlátozva. Fáradság, alkoholos vagy gyógyszeres hatás, ugyanúgy mint a valóságos autónál, hibás reakciókat idézhet elő.
- A jármű modellt közutakon, tereken és utcákban nem szabad vezetni. Ne használja privát területen sem a tulajdonos beleegyezése nélkül.
- Ne vezessen emberek vagy állatok irányába!
- Ne vezessen igen alacsony külső hőmérsékletnél. A műanyagok elvesztik az elaszticitásukat, amiből már egy kisebb balesetnél is nagy kár keletkezhet.

- Ne vezessen zivatar alatt, nagyfeszültségű vezetékek vagy rádió adótornyok közelében.
- Ne vezesse a kocsit esőben, vízen, vizes fűvön, sáron vagy havon át. Bár a járműben lévő vevő-/szabályzóegység a freccsenő víz ellen védett, a modell azonban nem vízálló vagy vízhatlan.. A hálózati dugónak nem szabad nedvessé vagy vízzel érintkeznie.
- Legyen az adó mindaddig bekapcsolva, amíg a jármű működik.
- Ha be kell fejeznie a jármű használatát, mindig először a járművet kapcsolja ki, és vegye ki az akkumulátorokat a járműből. Csak most szabad az adót kikapcsolni.
- Ha már gyengék az elemek (ill. az akkumulátorok) a távirányítóban, lecsökken a hatótávolsága. Cserélje ki ekkor az elemeket, illetve akkukat frissekre.

Ha a meghajtó akku legyengül, a jármű lassúbbá válik, ill. nem reagál már pontosan a távirányításra.



A jármű akkumulátorai nemcsak a motor, hanem a vevő és a kormány szervó tápáramellátására is szolgálnak.

A meghajtó akku alacsony feszültsége a vevő feszültségét is csökkenti, ami ahhoz vezet, hogy a jármű már nem reagál az adó vezérlési parancsaira.

Ebben az esetben azonnal fejezze be a jármű futtatását; először kapcsolja ki a járművet, majd utána az adót is. Majd cserélje ki a jármű két akkumulátorát két új, teljesen feltöltött akkumulátorra, vagy töltsen fel újra az akkumulátorokat.

- A jármű használata közben felmelegszik a motor, a vevő-/szabályzóegység és az akkumulátorok is. Minden akkucsere előtt tartson egy legalább 5 - 10 perces szünetet.

A meghajtó akkut a töltés előtt és a töltés után hagyja teljesen lehűlni.

Ne nyúljon a motorhoz, menetszabályozóhoz és az akkuhoz, amíg ki nem hűlt.

7. Tudnivalók az elemekről és akkukról

a) Általános jellemzők



Bár az elemek és akkuk használata a mindennapi életben már magától értetődő, mégis számos veszély és probléma jelentkezhet. Különösen a magas energiatartalmú LiPo- és lítium ion akkumulátoroknál (a hagyományos NiCd- vagy NiMH akkumulátorokkal szemben) feltétlenül be kell tartani különböző előírásokat, ellenkező esetben robbanás- és tűzveszély áll fenn.

Vegye figyelembe ezért a következő - az elemekkel és akkukkal való bánásmódról vonatkozó - általános információkat és biztonsági tudnivalókat.

- Az elemek/akkuk nem válók gyerekek kezébe.
- Az elemeket/akkukat ne tárolja szabadon, mert fennáll annak a veszélye, hogy gyerekek vagy háziállatok lenyelik őket. Ilyen esetben azonnal forduljon orvoshoz!
- Elemeket és akkukat nem szabad rövidre zární, szét szedni, vagy tűzbe dobni. Robbanásveszély!
- Az akkuk nem válhatnak nedvessé vagy vízzé.
- Ügyeljen a helyes polarításra (figyeljen a plusz/+ és mínusz/- jelzésre).
- A kifolyt vagy sérült elemek/akkuk a bőrrel való érintkezéskor felmarhatják a bőrt, használjon ezért ilyen esetben megfelelő védőkesztyűt.
- Az elemekből/akkukból kifolyó folyadék kémiaiag nagyon agresszív. A tárgyakat vagy felületeket, amelyekkel érintkezésbe kerül, részben erősen károsíthatja. Tárolja ezért az elemeket/akkukat megfelelő helyen.
- Sohase töltsön akkut felügyelet nélkül.
- Hagyományos (nem feltölthető) elemeket nem szabad feltölteni. Tűz- és robbanásveszély áll fenn! Kizárólag erre készült, újra feltölthető akkukat töltsön; ehhez erre alkalmas akkutöltő berendezéseket használjon.
- Sohase töltsse a meghajtó akkut közvetlenül a használat után. Hagyja mindig előbb lehűlni az akkumulátorokat (legalább 5 - 10 percig), mielőtt elkezdené a töltést.
- Csak hibátlan, sérülésmentes akkumulátort töltsön. Ha az akku külső szigetelése sérült, vagy az akku deformálódott, ill. felfúvódott, tilos feltölteni. Tűz és robbanásveszély áll fenn.
- Elemeket és akkukat soha ne keverjünk.
- Teljesen feltöltött és félig töltött elemeket/akkukat ne keverjen. Mindig azonos típusú és azonos gyártmányú elemeket/akkumulátorokat használjon.
- Rendszeresen töltsse fel az akkumulátorokat (mintegy 2 - 3 havonta), mert különben az akkumulátorok önkiszülése következtében mélykiszülést szenvedhetnek, amitől tönkremehetnek.

b) Adó

- Az adóhoz elemeket vagy akkukat használjon.
- Az adónál cseréljen mindig az egész elem vagy akkucsomagot.
- Ha az adóban akkumulátorokat alkalmaz, az üzemélettartam a kisebb feszültség miatt (névleges feszültség: elem = 1,5 V, akkumulátor = 1,2 V) lecsökken.

Ha mégis akkukat szeretne használni, a NiMH típusú akkumulátorokat ajánljuk, amik csekély önkisüléssel rendelkeznek.

- vegye ki a készülékből a betett elemeket, mert a kifolyó elemek károsíthatják a készüléket.

c) Jármű

- A járművet kizárólag két „18650” típusú lítium-ion-akkumulátorral (névleges feszültség 3,7 V) táplálja.. Ne rakjon be más típusú akkumulátorokat vagy elemeket a járműbe.
- Vegye ki az elemeket/akkukat, ha hosszabb ideig nem használja a készüléket (pl. tároláskor), hogy így megelőzze a kifolyó sav okozta károkat.
- Ne rakjon be különböző töltöttségi állapotú akkumulátorokat a járműbe. Ha egyébként így használja a járművet, az egyik akkumulátor mélykisülést szenvedhet, ami tartósan károsítja azt.
- Mindig két azonos kivitelű (azonos gyártó, azonos típus, azonos kapacitás) lítium-ion akkumulátort használjon a járműhöz.
- Kizárólag az együttszállított töltőkészülékkel töltsse fel a két együttszállított lítium-ion-akkumulátort. Ne használjon más töltőkészüléket, mert az tüzet vagy a lítium-ion-akkumulátorok felrobbanását okozhatja.

8 . A jármű akkuk töltése



Fontos!

- Vegye figyelembe a 6 és 7 fejezeteket. A lítium-ion-akkumulátorok és a töltőkészülék szakszerűtlen kezelése különféle veszélyekkel jár!
- Ne töltse az akkut felügyelet nélkül.
- Egy félig kisütött NiMH akku feltöltése probléma mentes, előzetes teljes kisütésre nincs szükség. Minden esetre ügyeljen arra, hogy a teljes teljesítőképesség fenntartására az akku rendszeresen ki legyen sűtve, majd utána teljesen fel legyen töltve.
- A jármű használata után csak akkor kezdje el tölteni az akkumulátorokat, ha szobahőmérsékletre lehűltek már. Ugyanez érvényes a töltési művelet után is; a járműben az akkut csak akkor használja, ha az akku a töltés után megfelelően lehűlt.
- A töltő és az akku a töltés során felmelegszik. Soha ne takarja le a terméket és az akkukat. Ne tegye ki a töltőkészüléket és a meghajtó akkut magas vagy alacsony hőmérséklet vagy közvetlen tartós napsugár hatásának.
- Az együttszállított lítium-ion-akkumulátorok szállításkor töltetlenek, és fel kell tölteni őket. Mielőtt egy akkumulátor a maximális teljesítményének leadására képes lesz, több teljes kisütésre és feltöltésre van szüksége.
- Az akkut rendszeresen töltse utána (2 - 3 havonta), mivel egyébként az akkuk önkisülése által mélykisülés következhet be. Ezáltal az akkuk használhatatlanná válnak!

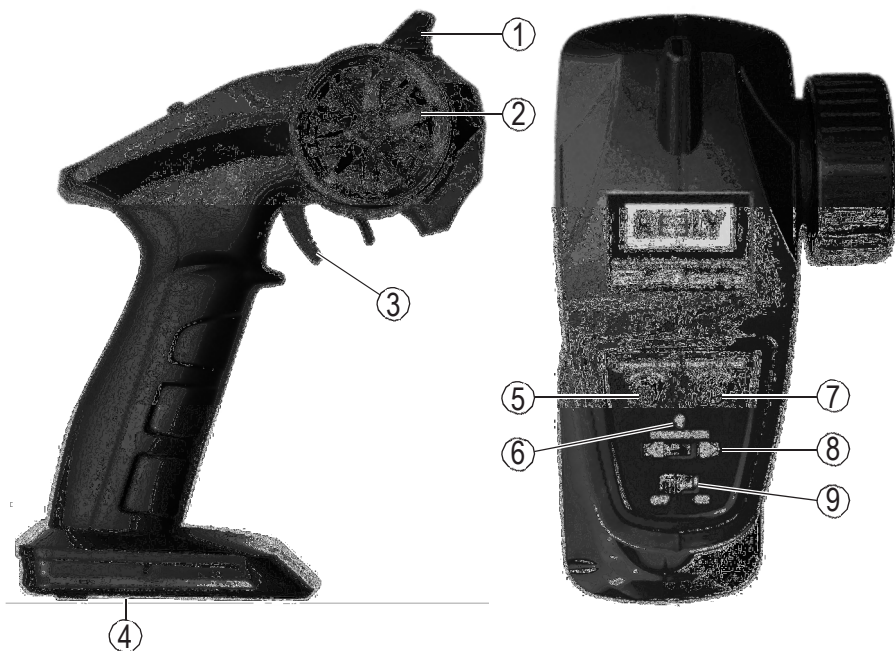
- Dugja be először a dugasztöltő kerek dugóját a töltőbölcső megfelelő hüvelyébe.
- Dugja be a dugasztöltőt a közüzemi elektromos hálózat egy szabványos hálózati dugaszaljába (fali konnektor).
- Rakja be a két lítium-ion-akkumulátort a töltőbölcsőbe. Ügyeljen közben a helyes polarításra (plusz/+ és mínusz/- figyelembe veendő!). A töltőbölcsőben is, és az akkumulátorokon is jelölve van a polarítás.

Töltőbölcsőnként egy-egy LED jelzi a töltés folyamatát. A LED piros fénnel világít: az akkumulátor töltése folyik.

A LED zöld fénnel világít: az akkumulátor töltése befejeződött.

- Vegye ki az akkumulátorokat a töltőbölcsőből, amikor befejeződött az akkumulátor töltése. Egy teljesen lemerült akku feltöltése max. 3 óráig eltart.
- Ha a járművet nem használja, és kiveszi az akkumulátorokat a járműből, gyerekek által nem hozzáférhető helyen tárolja őket. Védje meg az akkumulátorok érintkezőit a rövidzár lehetőségétől, mert tűz- és robbanás veszélyét jelent. Ugyanez vonatkozik az akkumulátorok mechanikai sérülésére vagy a túl magas hőmérsékletre is (pl. fűtőtest közelében vagy közvetlen napsütésben).
- Ha nem használja a készüléket, húzza ki a csatlakozót a konnektorból.

9) Az adó kezelőszervei



1. ábra

- 1 Antenna
- 2 5 Kormánykerék
- 3 gáz-/fékkar az előre-/hátramenethez és a fékezéshez
- 4 Elemtartó rekesz 2 db ceruzaelem/ceruzaaakku számára
- 5 „STEERING TRIM” finomszabályzó a kormányzáshoz
- 6 LED
- 7 „THROTTLE TRIM” finomszabályzó a menet-funkcióhoz
- 8 „STEERING REV.” tolókapcsoló a kormányzási funkció megfordítására (szervó-fordító kapcsoló)
- 9 be-/kikapcsoló („ON” = bekapcsolva, „OFF” = kikapcsolva)

a) Rakja be az elemeket az adóba.

Nyissa fel az adó alján található elemtartót a fedelét előrefelé letolva (lásd az elemtartó fedelén lévő nyíljelet).. - Rakjon be két új AA-típusú elemet helyes polaritással. Ügyeljen a helyes polarításra (plusz/+ és mínusz/-), lásd a rekeszben lévő feliratot. Gondosan zárja le az elemtartót.



Az akkuk kisebb feszültsége miatt (például: a ceruzaelem = névleges feszültsége 1,5 V, a ceruza akku = névleges feszültsége 1,2 V) lerövidül az üzemidő, mivel az adó rövid idő múlva túl alacsony feszültséget jelez.

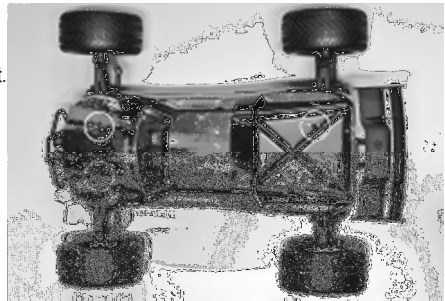
Ha mégis akkukat szeretne használni, a NiMH típusú akkumulátorokat ajánljuk, amik csekély önkisülésssel rendelkeznek.

b) Karosszéria levétele

A karosszéria 4 kapoccsal van felerősítve a járműre, lásd a körrel jelölt helyeket a jobboldali ábrán..

Húzza ezeket ki és vegye le felfelé óvatosan a karosszériát.

Ha van védőfólia a karosszérián, húzza le.



c) Az akkumulátorok berakása a járműbe



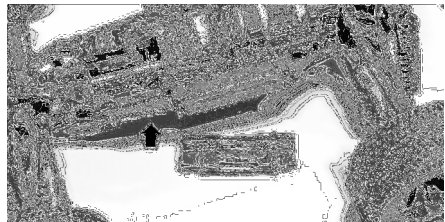
Fontos!

Ezt a járművet kizárólag két „18650” típusú lítium-ion-akkumulátorral (névleges feszültség 3,7 V) lehet táplálni. Ne rakjon be más típusú akkumulátorokat vagy elemeket a járműbe.

Először kapcsolja ki a járművet (a tolókapcsoló állását a nyíl mutatja a jobboldali ábrán; „O” = kikapcsolva).

Az akkumulátorok berakásához vegye le a baloldali és a jobboldali fedeleket a járműről, ezek csak fel vannak csíptetve.

Rakja be helyes polaritással a két akkumulátort az akkumulátortartóba (figyelje az a plusz/+ és mínusz/- jelet)..



Tegye vissza az elemtartó fedeleket ismét a helyükre.

3. ábra

d) Az adó üzembe állítása

- Vigye először is középpállásba a két finomszabályzót, a „STEERING TRIM“ (1. ábra, 5) és a „THROTTLE TRIM“ (1. ábra, 7) feliratút.
- Ellenőrizze, hogy a „STEERING REV.“ tolókapcsoló (1. ábra, 8) az „N“ állásban van-e.
- Kapcsolja be az adót. Erre felkezd gyorsan villogni a piros LED (1. ábra, 6). Vegye most használatba a járművet a következő fejezet szerint.

4 Üzembe helyezés

- Hagyja az adón a gáz-/fékkart semleges állásban (a karhoz ne nyúljon hozzá/ne mozdítson rajta).
- Kapcsolja be az adót, ha még nincs, lásd 10. d fejezet).
- A meghajtó akku csatlakoztatása előtt állítsa a járművet egy megfelelő állványra, úgy hogy a kerekek szabadon foroghassanak. Ne nyúljon bele a meghajtásba, és ne tartsa megfogva a kerekeket, sérülés veszély!
- Kapcsolja most be a járművet. Vigye a tolókapcsolót (lásd a kört a jobboldali ábrán) az „I“ állásba (= bekapcsolva).
- A vevő-/szabályzóegységen lévő piros LED és az adón lévő piros LED gyors ütemben villog.

Néhány másodperc múlva abbamarad a LED-ek villogása; az adó és a vevő most össze van kötve

egymással.

4. ábra

A jármű ezzel működéskész, és reagál az adó vezérlőparancsaira .



Az adón lévő piros LED (1. ábra, 6) villog, mialatt keresi a járműben lévő vevőt. Ha az adó felismerte a járműben lévő vevőt, folyamatosan világít a LED.

Ha még több mint 10 másodperc után is gyors ütemben villognak a LED-ek, kapcsolja ki az adót és a járművet. Majd kapcsolja be ismét az adót, majd utána a vevőt.

Ha az adón lévő piros LED lassan villog, az adó elemei kimerültek, és le kell cserélni őket újakra.

- Ha a jármű motorja beindulna a gáz-/fékkar elmozdítása nélkül, állítsa úgy be a „THROTTLE TRIM“ finomszabályzót (1. ábra, 7), hogy a motor ne induljon be.
- A kormányzás „STEERING TRIM“ finomszabályzója (1. ábra, 8) legyen középpállásban. Ekkor a kerekek párhuzamosan állnak a jármű alvázához viszonyítva. A kormányzás finomszabályzójának a pontosabb beállítására később kerül sor a jármű futtatása folyamán.

A karosszéria felrakása

Helyezze fel a karosszériát a tartókra és biztosítsa a korábban eltávolított tartókapcsokkal.

e) h) A jármű vezetése

A forgatókerékkel (1. ábra, 2) vezéreljük a jármű kormány szerkezetét.



A „STEERING REV.” tolókapcsolóval (1. ábra, 8) megfordítható a jármű reakciója a kormányzási mozdulatokra. Ennél a járműnél a tolókapcsolónak az „N” állásban kell lennie ahhoz, hogy azonos irányú legyen az elmozdulás.

Ha a forgatókereket balra forgatjuk, a kereknek balra kell kitérniük. Amilyen mértékben forgatjuk el balra a forgatókereket, olyan mértékben térnek ki a kerek is balra.



Ha a forgatókereket jobbra forgatjuk, a kereknek jobbra kell kitérniük. Amilyen mértékben forgatjuk el jobbra a forgatókereket, olyan mértékben térnek ki a kerek is jobbra.



A forgatókerék középállásában a kereknek párhuzamosan kell állniuk a jármű alvázához képest (ez a „STEERING TRIM” finomszabályzóval állítható be). A forgatókerékben lévő rugó automatikusan visszatéríti a forgatókereket a középállásába.



A gáz-/fékkarral vezéreljük a jármű hajtóművét.



Igen finoman kezelje az adón a gáz-/fék kart, és kezdetben ne vezessen túl gyorsan, amíg ki nem ismeri a jármű reakcióit az irányításra. Ne mozgassa gyorsan, rángatás szerűen a távirányító kezelőelemeit.

Amikor vált az előremenet és a hátramenet között, az adó gáz-/fékkarjának rövid időre (kb. 1 másodpercre) a semleges állásban kell lennie (semleges állás = a kart elengedi, nem mozgatja). Ha a gáz/fék-kart az előre menetből közvetlenül a hátramenetbe tolja, a meghajtáson a fék funkció lép működésbe (a jármű NEM hátra halad!).

1. A gáz-/fékkart engedjük el (semleges állás), a jármű nem gördül, ill. nem mozog (esetleg korrigálni lehet az adón a menet funkció finomszabályozóját)



2. Előre menet, gáz-/fék kart lassan a fogantyú felé húzni



3. Előre haladni, majd utána fékezni (jármű lassul, nem gurul ki), a gázkart megszakítás nélkül, a fogantyútól elfele tolni



4. Haladjon előre, majd haladjon hátra (az irányváltás közben a semleges állásban röviden várni kell, és az irányító kart semleges állásban kell tartani!)



Rövid ideig várni (kb. 1 másodperc).

Az adó antennájával ne mutasson közvetlenül a járműre, mivel az a hatósugarat nagymértékben csökkenti. Legnagyobb a hatósugarat akkor lehet elérni, ha a jármű antennája és az adó antennája egymásra merőleges.

Ha a jármű menet közben hajlamos jobbra vagy balra húzni, bár egyenesen kormányozza, akkor állítsa be az adón lévő „STEERING TRIM” finomszabályzóval (1. ábra, 5) a kormányszerkezet finombeállítását megfelelőre.

Azonnal fejezze be a vezetést, ha a jármű az adó vezérlési utasításaira szokatlanul, vagy egyáltalán nem reagál. Ez a viselkedés származhat egy gyenge meghajtó akkutól, az adó elemeinek/akkuinak lemerültségétől vagy a jármű és az adó közötti túl nagy távolságtól.

A sérült vevőantenna, zavarok az alkalmazott rádiócsatornában (pl. más készülékek rádióátvittele, Bluetooth, WLAN) vagy kedvezőtlen adás-/vételi körülmények is okai lehetnek a jármű szokatlan reakcióinak.

Mivel a vevő tápáramellátását a jármű akkumulátorai adják, a gyenge vagy kimerült akkumulátorok a jármű nemkívánatos mozgásait (pl. a kormány szervó rángatását stb.) okozhatják.

Például, ha annyira lecsökken a meghajtó akku feszültsége teljes gáznál, hogy a vevő nem kapja meg a szükséges üzemi feszültséget, a jármű ugyan gyorsul, de a kormány szervó nem reagál helyesen. Ekkor azonnal fejezze be a jármű használatát és csak (miután a menetszabályzó és a motor lehűlt) folytassa egy új, teljesen feltöltött meghajtó akkuval.

f) A vezetés befejezése

A vezetést a következőképp kell befejezni:

- Engedje el az adón a gáz-/fék kart, úgy, hogy az semleges állásban álljon és hagyja a járművet kigurulni.
- Miután a jármű nyugalomba jutott, kapcsolja ki a menetszabályzót. Eközben ne nyúljon a kerekekhez vagy a meghajtásba és semmi esetre se nyúljon az adón a menet-funkció kezelőkarjához!



Figyelem!

A motor, a menetszabályzó és az akkupack a használat során jelentősen felmelegszik! Ezért közvetlenül a vezetés után ne fogja meg ezeket az alkatrészeket, égési sérülésveszély!

- Kapcsolja ki az adót.
- Vegye ki az akkumulátorokat a járműből, ha már nem fogja használni azt.

11. Beállítási lehetőségek a járművön

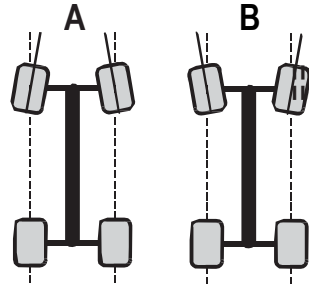
a) Kerékösszetartás beállítása

A kerékösszetartás (lásd 5. ábra, összetartás = „A”, széttartás = „B”) a kerék síkjának a haladási irányhoz viszonyított állását adja meg.

A menet alatt a gördülő ellenállás a kerekeket elől szét akarja nyomni, és ezért nem állnak már pontosan párhuzamosan a menetiránnyal.

Ennek kiegyenlítésére az álló jármű kerekeit úgy lehet beállítani, hogy elől enyhén befelé nézzenek. Az összetartás hatására jobb a köpenyek kanyartartása és ezzel közvetlenebben reagálnak a kormányzásra.

Ha a kormányzásra lágyabb reagálást kívánunk, ezt kerékszéttartás beállításával érhetjük el, azaz az álló jármű kerekei kifelé néznek.



5. ábra



3°-osnál nagyobb mértékű kerékösszetartás (a) vagy kerék széttartás (b) a vezetésnél problémát okoz és csökkenti a sebességet ezen kívül növekszik az abroncscopás.

A fenti ábra egy erősen eltulzott beállítást mutat, amely csak a kerékösszetartás és a kerék széttartás közötti különbség magyarázatául szolgál. Ha ilyen mértékűre állítjuk be a járművet, akkor nehezen lesz kormányozható!

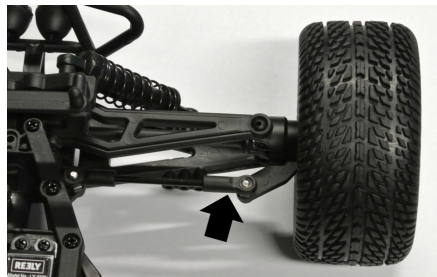
A kerékdőlés beállítása az első tengelyen:

Az első tengelyen a kerék össze-/széttartást a nyomtávrúd (1) elforgatásával lehet beállítani.

Ehhez a jobboldali ábrán nyíllal jelölt helyen fel kell bontani a kapcsolót (pl. egy hegyes fogóval lehet), majd el kell forgatni.

A bal és a jobb kerék nyomtávrúdait mindig egyformán kell állítani, mivel egyébként az adó trimmelésén kell állítani, vagy akár a kormányszervo vezérlésén is állítani kell (pl.

Majd pattintsa vissza a helyére a fedelet.



6. ábra

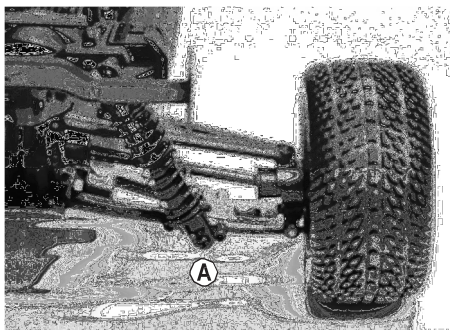
A kerékösszetartás beállítása a hátsó tengelyen:

E járműnél a hátsó tengely kerékösszetartása fixen adott és nem állítható.

b) A lengéscsillapító beállítása



7. ábra: első tengely



8. ábra : hátsó tengely

A lengéscsillapítók a keresztlengőkarokra (A) különböző helyzetekben szerelhetők rá annak érdekében, hogy a lengéscsillapítók viselkedését hozzáigazítsuk a berugózáshoz/kirugózáshoz.

Azonos tengelyen lévő lengéscsillapítókat mindig egyformán kell beállítani (a bal és a jobboldali keréknél úgy az első, mint a hátsó tengelyen), mivel egyébként a menettulajdonságok negatívan változnak.

12 . Tisztítás és karbantartás

a) Általános jellemzők

Tisztogatás vagy karbantartás előtt a járművet ki kell kapcsolni és az akkupackot a menetszabályozóról teljesen le kell választani. Ha előzőleg futtatta a járművet, hagyja először teljesen lehűlni az összes egységet (pl. motor, menetszabályozó stb.).

A vezetés után tisztítsa meg a járművet minden szennyeződéstől, portól pl. egy hosszúsűrű ecsettel és porszívóval. Sűrített levegő spray szintén segítségére lehet.



A járművet soha ne mossa le vízzel, pl. egy nagynyomású tisztítóberendezéssel. Ekkor a termék tönkremegy!

Ne használjon tisztító sprayt vagy általános háztartási tisztítószeret. Ezek károsíthatják az elektronikát, valamint a műanyag alkatrészek és a karosszéria elszíneződését okozhatják.

A karosszéria letörléséhez egy puha, enyhén benedvesített kendőt lehet használni. Ne dörzsölje túl erősen, ettől karcosodás keletkezik.

b) Minden menet előtt

A motor rezgésétől és a menet közben adódó rázkódásoktól alkatrészek és csavarkötések kilazulhatnak.

Ezért minden vezetés előtt ellenőrizze:

- A kerékanyák és a jármű összes csavarkötésének szilárd meghúzását,
- a motor, a vevő/menetszabályozó rögzítését,
- az abroncsoknak a felnikre felragasztását ill. az abroncsok állapotát/profilját
- A kábelek rögzítését (a kábelek nem érhetnek a jármű mozgó részeihez)



Ellenőrizze ezen kívül minden használat előtt és után a jármű sérülésmentességét. Amennyiben sérülést talál, a járművet nem szabad használni ill. üzembe helyezni.

Ha a jármű valamely elkopott alkatrészét (pl. abroncsot) vagy hibás részét (pl. törött keresztlengőkar) ki kell cserélni, csak eredeti alkatrészsel cserélje.

c) Kerékcseré

Az abroncsok a felnikre fel vannak ragasztva, hogy ne tudjanak a felniről lelazulni. Ha az abroncsok lefutottak, ezért az egész kereket ki kell cserélni.

Csavarja le a kerékanyát és húzza le a kereket a tengelyről.

Ezután helyezze fel az új kereket, úgy, hogy a felni belső hatlapja illeszkedjen a kerék menesztő anyára.

Csavarozza fel a kereket a korábban kicsavart kerékanyával szilárdan a keréktengelyre. Erőszakot ne alkalmazzon.

13. Eltávolítás

a) Általános jellemzők



Az elhasznált elektronikus készülékek nyersanyagoknak tekintendők, nem valók a háztartási szemétkébe.

Az elhasznált készüléket az érvényes törvényi előírásoknak megfelelően kell ártalmatlanítani. Vegye ki az elemeket/akkumulátorokat, és a készüléktől elkülönítve távolítsa el őket.

b) Elemek és akkumulátorok

Végfelhasználóként Önt törvény kötelezi minden elhasznált elem és akku leadására; a háztartási szemétkerestül való eltávolítás tilos!



A károsanyag tartalmú elemek/akkumulátorok az itt látható szimbólumokkal vannak megjelölve, amelyek a háztartási szemét útján történő eltávolítás tilalmára utalnak. A legfontosabb nehézfémek jelölései a következők: Cd=kadmium, Hg=higany, Pb=ólom (a jelölés az elemeken és akkumulátorokon a szöveg mellett látható szeméttartály ikon alatt található).

Az elhasznált elemek/akkuk ingyenesen leadhatók a lakóhely gyűjtőhelyein, fiókjainkban, valamint minden olyan helyen, ahol elemeket/akkukat forgalmaznak.

Ezzel eleget tesz törvényi kötelezettségeinek, és hozzájárul a környezet védelméhez!

14. Megfelelőség igazolása (DOC)

A gyártó ezennel kijelenti, hogy a jelen termék az 1999/5/EK irányelv alapvető követelményeinek, és más érvényben lévő előírásainak megfelel.



Ennek a készüléknek a megfelelőségi nyilatkozata megtalálható a www.conrad.com web-oldalon.

15. Hibaelhárítás

Még ha ez a modell a technika mai állásának megfelelően készült is, annak ellenére előfordulhat hibás működés vagy üzemzavar. Ezért be szeretnénk mutatni az esetleg felmerülő zavarok elhárítását.

A modell nem vagy nem helyesen reagál

- Nincsen-e lemerülve a jármű meghajtó akkuja vagy esetleg az adó elemei/akkui üresek? Cserélje ki a jármű meghajtó-akkumulátorát, ill. az adó elemeit/akkumulátorait.
- Ha az adóban két AA-méretű akkumulátort alkalmaz, próbaként rakjon be két elemet. Az akkumulátorok kisebb feszültsége (a NiMH-akkumulátor névleges feszültsége = 1,2 V, az elemé = 1,5 V) miatt hibás működés léphet fel..
- Először az adót kapcsolta be majd utána a menetszabályozót? Fordított bekapcsolási sorrend esetén a jármű esetleg nem helyesen működik.
- Helyesen vannak berakva az akkumulátorok a járműbe?
Teljesen fel vannak töltve a jármű akkumulátorai? A járműhöz két azonos „18650” típusú lítium-ion-akkumulátor (névleges feszültség akkumulátoronként 3,7 V) kell.

Rakjon be két azonos, teljesen feltöltött akkumulátort a járműbe.



Ne rakjon be két különböző töltöttségi állapotú akkumulátort a járműbe. Ha ezután futtatja a járművet, az alacsonyabb töltöttségi állapotú akkumulátor mélykisütése következhet be. A lítium-ion-akkumulátor mélykisülése következtében tönkremegy.

- Ha a jármű menet közben leáll, akkor működött a feszültséghiány-felismerés, mivel túl alacsonynak találta a berakott akkumulátorok feszültségét. Cserélje ki a jármű két akkumulátorát két új, teljesen feltöltött akkumulátorra.
- Nincs túl messze a jármű? Feltöltött meghajtó akkunál és az adóban teli elemeknél/akkuknál lehetséges 50 m és azt meghaladó hatótávolság is. Ezt csökkenthetik a környezeti hatások, a zavarások az adófrekvencián, vagy más fém tárgyak, épületrészek és adók közelsége (ezek nemcsak távirányító adók lehetnek, hanem szintén a 2,4 GHz-es adófrekvenciát használó WLAN-/Bluetooth berendezések) is.

Az adó és a vevő antenna állása egymáshoz képest jelentős hatással van a hatótávolságra. A legelőnyösebb, ha az adó és a vevő antenna is függőlegesen áll. Ha ezzel szemben az adó antennával rácéloz a járműre, igen lecsökken a hatótávolság!

A jármű lassúbb lesz, a kormányszervo csak csekély mértékben vagy egyáltalán nem reagál; az adó és a jármű közötti hatótávolság igen kicsi

- — A külső érzékelő elemei gyengék vagy kimerültek.

A vevő energiaellátásáról és ennek révén a kormányszervókééről is a menetszabályozó BEC-je gondoskodik. Ezért egy gyenge vagy üres akku ahhoz vezet, hogy a vevő nem működik megfelelően.

Cserélje ki a meghajtó akkut egy új feltöltött meghajtó akkura (előtte tartson 5 - 10 perc szünetet, hogy a motor és a menetszabályozó megfelelően lehűlhessenek).

- Ellenőrizze az adó elemeit/akkuit is.

A jármű a gáz-/fékkar elengedése után nem áll meg

- Korrigálja az adón a menetfunkciók finombeállítását a „THROTTLE TRIM” finomszabályzó (lásd 1. ábra, 7) segítségével.

A jármű nem halad egyenesen

- Korrigálja az adón a kormányfunkciók finombeállítását a „STEERING TRIM” finomszabályzó (lásd 1. ábra, 5) segítségével.
- Nem szenvedett esetleg a jármű balesetet? Akkor vizsgálja át a járművet, hogy nincsenek e benne hibás vagy törött alkatrészek és cserélje ki azokat.

A kormányzás fordítva működik az adó kormánykerekéhez képest.

- Ellenőrizze a „STEERING REV.” tolókapcsoló beállítását. A tolókapcsolónak rendszeren az „N” állásban kell lennie. Az „R” állásban megfordul a kormány szerkezet vezérlési iránya.

A menetidő nagyon rövid

- Töltse fel a jármű meghajtó-akkumulátorait, vagy rakjon be két új, teljesen feltöltött akkumulátort.



Ne rakjon be két különböző töltöttségi állapotú akkumulátort a járműbe. Ha ezután futtatja a járművet, az alacsonyabb töltöttségi állapotú akkumulátor mélykisütése következhet be. A lítium-ion-akkumulátor mélykisülése következtében tönkremegy.!

A meghajtó akku a töltésnél és a jármű vezetésénél is melegszik

- Ez normálisnak tekinthető.

a) Jármű

Méretarány.....	1:10XS
Alkalmos akkuk	2 db „18650“ típusú lítium-ion-akkumulátor (névleges feszültség 3,7 V akkumulátoronként)
Meghajtás	Elektromotor, 540-es típus Összkerék meghajtás kardántengely és az első és hátsó tengelyen differenciálmű útján
Futómű.....	egyedi kerékfelfüggesztés, egy-egy lengéscsillapító Méret (H x Szé x Ma) 371 x 285 x 125 mm
Abroncs méretek (Sz x Ø).....	42 x 88 mm
Hasmagasság	30 mm
Tengelytáv	240 mm
Súly	kb. 881 g (akkuk nélkül)



A méretekben és súlyban csekély eltérések gyártástechnikai okok folytán előfordulhatnak.

b) 3 db lítiumion akku (18650 típus)

Névleges feszültség: 3,7 V	
Kapacitás.....	1500 mAh

c) Dugasztöltő

Tápfeszültség:	100 – 240 V AC, 50/60 Hz
Kimenet.....	5 V/DC, 1 A

d) Töltőállomás

Üzemi feszültség.....	5 V/DC
Alkalmos.....	2 db „18650“ típusú lítium-ion-akkumulátor számára

e) Adó

Tápfőamellátás	2 db ceruzaelemlről
Adófrekvencia: 2,4 GHz	
Adóteljesítmény: -4,4 dBm	
Csatornák száma: 2	
Méretek.....	202 x 91 x 154 mm (M x Sz x Mé)
Súly	kb. 168 gramm (elemek nélkül)