

BEÁLLÍTÁSOK**Hangok és jelek:**

- A **Beállítások** menüben ⇒ **Telefonbeállítások** ⇒ **Audio profilok**. Válasszon ki egy előbeállításokat tartalmazó profilt:
- **Általános profil:** hangok és a rezgés funkció bekapcsolva, optikai kijelzés a képernyőn
 - **Halk profil:** csak optikai kijelzés a képernyőn, nincs csengetés, nincs rezgés
 - **Találkozó profil:** optikai kijelzés a képernyőn és rezeg a készülék, nincs csengetés
 - **Kültéri profil:** billentyűhangok, SMS-hangok és a rezgés funkció bekapcsolva, maximális hangerő

Az **Audio profilokban** személyes beállításokat végezhet a hangokhoz, jelekhez és a rezgéshez.

Nyissa meg pl. az **Általános profil** ⇒ **Opció** ⇒ **Illeszkedés** menüt

- **Menüpontok:** **Csengetés és rezgő, Csengetés típusa, Csengőhang, Csengőhang hangereje, Üzenet, Üzenet hangereje, Billentyűhang, Billentyűhang hangereje, Rendszer figyelmeztetése**

Nyomja meg a gombot az **Opcióhoz** és válasszon

Képernyő- és billentyűvilágítás:

A **Beállítások** ⇒ **Telefonbeállítások** ⇒ **Világítás** ⇒ **Háttérvilágítás** menüben váltson át a nyílombokkal a Fényerő és az Időtartam között, a és a gombbal módosítsa az értéket.

Megjegyzés: Ha néhány másodpercen belül semmit sem ír be a telefonba, akkor energiamegtakarítás céljából kikapcsol a képernyő. Bejövő hívásra vagy egy tetszőleges gomb megnyomására automatikusan ismét bekapcsol a képernyő. Ha be van kapcsolva az automatikus billentyűzár, akkor a telefon csak a zöld, a piros vagy a gomb megnyomására reagál.

Automatikus billentyűzár:

- A **Beállítások** ⇒ **Telefonbeállítások** ⇒ **Világítás** ⇒ **Automatikus billentyűzár** menüben
- **Ki:** nincs bekapcsolva az automatikus billentyűzár, a billentyűzár a gomb hosszú lenyomásával kapcsolható be
 - **15/30 másodperc** vagy **1 perc:** ha készenléti módban a kiválasztott időtartam után semmilyen bevitel nem történik, akkor automatikusan bekapcsol a billentyűzár.

Bluetooth:

- A **Beállítások** ⇒ **Bluetooth** menüben
- **Bluetooth:** be/ki
 - **Láthatóság:** be/ki
 - **Saját eszköz:** Bluetooth-képes készülék keresése és kezelése
 - **Neve:** C150 (a gyárban beállítva)

PIN-kód, ill. jelszó:

- A **Beállítások** ⇒ **Biztonsági beállítások** menüben
- **SIM-kódok:** PIN használata be/ki, PIN módosítása
 - **Jelszó:** Telefonkód használata be/ki, jelszó módosítása (gyári beállítás 1234)

Telefon visszaállítása:

A **Beállítások** ⇒ **Visszaállítás a gyári beállításokra** menüben **Megjegyzés:** A telefon memóriája és az összes személyes beállítás törölődik.

TELME SEGÉLYHÍVÓ FUNKCIÓ

Összesen 5 segélyhívó számot (család, barátok) tárolhat.

A segélyhívás használata:

Szükség esetén nyomja meg, és tartsa megnyomva a segélyhívó gombot. Ez akkor is működik, ha be van kapcsolva a billentyűzár. ⇒ 5 másodpercig folyamatosan szól egy figyelmeztető hang (előriasztás), ami a környezetet is riasztja. ⇒ A telefon automatikusan felhívja az 5 előre beállított számot az Ön által korábban megadott sorrendben, és ezzel párhuzamosan egy segélykérő SMS-t is kiküld. Ez a művelet 3-szor megismétlődik.

Megjegyzés: A telefon nem ismeri fel, hogy ember vagy hangposta szerver fogadja-e a hívását, ezért sikeres hívásnak tekinti.

- A segélyhívás megszakításához nyomja meg, és tartsa megnyomva a gombot.
- Ha nincsenek tárolva segélyhívó számok, vagy nincs pénz a kártyáján, vagy jóváhagyás nélkül idegen hálózatban tartózkodik (pl. nincs engedélyezve a roaming), akkor a készülék a segélyhívó gomb megnyomására a 112-es számot hívja.

Segélyhívó számok tárolása/szerkesztése:

A **Beállítások** ⇒ **SOS-beállítások** menüben ⇒ **Segélyhívó számok** ⇒ válassza ki a szerkeszteni kívánt bejegyzést (1-5) ⇒ válassza a **Szerkesztés** pontot ⇒ írja be a választása szerinti segélyhívó számot (**Szám megadása** vagy **Hozzáadás a telefonkönyvből**) ⇒ erősítse meg a gombbal az **OK**-hoz

Megjegyzés: Ha hivatalos számokat (rendőrség, tűzoltóság stb.) szeretne segélyhívó számokként tárolni, akkor ehhez be kell szereznie az illetékes szervezetek engedélyét. Semmilyen felelőséget sem vállalunk a lehetséges költségeikért, ha véletlenül hív fel ilyen számokat.

A segélyhívó gomb bekapcsolása:

A **Beállítások** ⇒ **SOS-beállítások** ⇒ **Állapot** menüben ⇒ **Be** vagy **Ki**

GYORSTÁRCSÁZÓ GOMBOK

- **Tárolás:** Nyomja meg 3 másodpercre azt a gyorstár csázó gombot, amelyhez még nincs szám hozzárendelve ⇒ válassza a **Szám megadása** vagy a **Hozzáadás a telefonkönyvből** lehetőséget
- **Hívás:** Nyomja meg 3 másodpercre a gyorstár csázó gombot
- **Szerkesztés:** a **Névjegyek** ⇒ **Opció** ⇒ **Névjegyek tárolása** ⇒ **Gyorstár csázó gombok** menüben

HANGPOSTA SZERVER (VOICEMAIL)

Írja be a hangposta szervere számát. Ezt a számot az Ön hálózati szolgáltatója adja meg.

- **Mentés:** Nyomja meg a gombot, ha még nincs hozzárendelve szám a hangposta szerverhez ⇒ írja be a nevet és a számot, majd ⇒ **Opció** ⇒ **Mentés**
- **Hívás:** Nyomja meg 3 másodpercre a gombot.
- **Szerkesztés:** a **Névjegyek** ⇒ **Opció** ⇒ **Névjegyek tárolása** ⇒ **Hangposta szerver** menüben

FM-RÁDIÓ

Az ⇒ **FM-rádió** ⇒ **Opció** menüben

- **Menüpontok:** **Csatornalista, Kézi bevitel, Autom. keresés**

Adók keresése:

- **Adók kézi keresése:** Ha ismeri az adó frekvenciáját, akkor a és a gombbal állítsa be az adót, vagy az **Opció** ⇒ **Kézi bevitel** pontban ⇒ írja be a számjegygombokkal a frekvenciát (gomb a vesszőhöz)
- **Adók automatikus keresése:** az **Opció** pontban ⇒ **Autom. keresés** ⇒ megerősítés ⇒ az összes megtalált adó tárolódik a **Csatornalistában**
- A és a gombbal lapozhat a mentett adók között

A hangerő beállítása:

Hangerőgomb a telefon oldalán (felül hangosabb, alul halkabb); nem működik az **Opció** menüben.

A rádió be- és kikapcsolása:

Nyomja meg a gombot

SZÁMOLÓGÉP

Válassza ki a számolási műveleteket a nyílombokkal

NAPTÁR

Navigáljon felfelé és lefelé a nyílombokkal és balra és jobbra a és a gombokkal

ÉBRESZTÉS**Az ébresztés megnyitása:**

Nyissa meg a gombbal a menüt ⇒ lapozzon a gombbal az **Ébresztés** pontig, és válasszon

- **Az ébresztési idő beállítása:** max. 5 ébresztési idő Válasszon a és a gombbal egy bejegyzést, nyomja meg a **Szerkesztés** gombot, és válassza a következő beállításokat ⇒
- **Állapot:** válasszon a és a gombbal a **Be** és a **Ki** között ⇒ tovább a gombbal
- **Idő:** a számjegybillejtüzetten keresztül írja be a kívánt ébresztési időt ⇒ tovább a gombbal
- **Ismétlés:** nyissa meg az **Opció** menüt, és válasszon az **Egyszeri, Naponta, Napok** közül ⇒ tovább a gombbal
- **Riasztási hangjelzés:** nyissa meg az **Opció** menüt, és válasszon csengőhangot ⇒ tovább a gombbal
- **Csengetés és rezgő:** válasszon a és a gombbal a **Csak csengetés, Csak rezgő, Csengetés és rezgő** közül ⇒ erősítse meg a gombbal az **OK** -hoz és a mentéshez

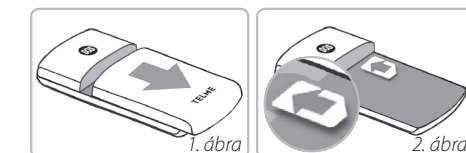
Szól az ébresztés:

- **A csengető ébresztés kikapcsolása:** nyomja meg a gombot a **leállítás**hoz
- **Az ébresztés elnémitása:** a gomb megnyomásával kapcsolja be a **Szundi** funkciót, az ébresztő 5 perc után újra megszólal. Összesen 6-szor kapcsolható be a Szundi funkció.

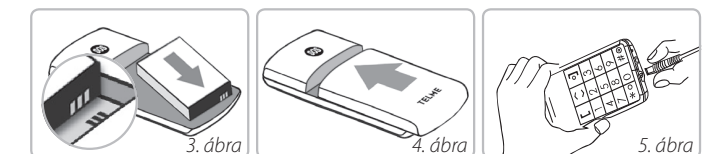
TELME
by emporia**C151**

C151_ShortManual-V1d_S5292-HUN | 201608 |

Nyomatási hibák, tévedések és műszaki változtatások joga fenntartva.

SIM KÁRTYA BEHELYEZÉSE

- 1. ábra:** Vegye le az akkumulátor fedelét
- 2. ábra:** Helyezze be a SIM kártyát az aranyozott érintkezőkkel lefelé

AZ AKKUMULÁTOR BEHELYEZÉSE ÉS FELTÖLTÉSE

- 3. ábra:** Helyezze be az akkumulátort. Az akkumulátor érintkezőinek érintkezniük kell a mobil telefon arany színű érintkezőivel.
- 4. ábra:** Tolja be az akkumulátor fedelét a sínbe úgy, hogy érezhetően a helyére ugorjon.
- 5. ábra:** Csatlakoztassa a töltőkábelt az aljzathoz.
 - Töltés közben: töltődik a sáv
 - Feltöltődött az akkumulátor: áll a sáv

Figyelem: Legalább 4 órával az üzembevitel előtt tölts fel az akkumulátort. Csak olyan akkumulátorokat és töltőkészülékeket alkalmazzon, amelyek engedélyezve vannak ezzel a speciális modellel való használatra.

Bal oldali opciógomb

A képernyő bal alsó részén megjelenő **Opció** választásához

Zöld gomb

- Telefonálás: írja be a számot és nyomja meg
- Hívás fogadása: nyomja meg
- Készenlétben: **Összes hívás** megnyitása (kiválasztott, fogadott, elmulasztott hívás)

Gyorstárcsázó gombok

Fontos számok közvetlen hívása

1 gomb/hangposta-szerver

Nyomja meg és tartsa megnyomva a hangposta-szerver lehallgatásához

Csillag gomb

- Készenlétben hosszan nyomni: billentyűzár be/ki
- Készenlétben 2-szer nyomni: + (nemzetközi előválasztás, pl. +49 Németország)
- Írásnál: különleges karakterek

Nyílombok

- Készenlétben: Menü megnyitása a gombbal
- Készenlétben: **Névjegyek** megnyitása a gombbal

Jobb oldali opciógomb

A képernyő jobb alsó részén megjelenő **Opció** választásához

Piros gomb

- A menüben: vissza a készenléthez
- Írásnál: vissza a készenléthez, menti az elküldetlen SMS-t
- Telefonálásnál: kagyló letévése
- Készenlétben hosszan megnyomva: be- és kikapcsolja a telefont

0 gomb

Írásnál: szóköz beillesztése

Kettős kereszt gomb

- Írásnál: átváltás a nagy- és a kisbetűs írás, ill. számok között
- Hosszan megnyomva: Halk profil be- és kikapcsolása

Zseblámpa

Hangerő gombja

- Hangerő módosítása: felül hangosabb, alul halkabb
- Bejövő hívás elnémitása: hangerő gombot alul megnyomni (következő híváskor újra szól)

Segélyhívó gomb

Nyomja meg, és tartsa megnyomva a segélyhívás-sorozat indításához

Csuklópánt tartója

Hangszóró

Zseblámpa-gomb

Tolja el a zseblámpa be- és kikapcsolásához

Akkumulátor fedele

A töltőkábel és a fehallgató csatlakozója

Szimbólumok a képernyőn



Hálózati jel erőssége



Roaming (külföld)



Akkumulátor kijelzése



Billentyűzár



Elmulasztott hívás



Hívásátirányítás



Új SMS



Fejhallgató csatlakoztatva



Ébresztés bekapcsolva



Bluetooth



Profil: Általános és Kültéri



Profil: Halk (mute)



Profil: Találkozó



Profil: Találkozó

AZ ELSŐ LÉPÉSEK

A telefon bekapcsolása:

- Bekapcsoláshoz nyomja meg legalább két másodpercre a piros gombot
 - Új SIM-kártya első alkalommal történő használatakor írja be a 4 jegyű PIN kódot (személyi azonosító szám)
 - Erősítse meg a bal oldali opciógombbal az OK-hoz
- Megjegyzés:** A PIN kód 4 számból álló kombináció, amelynek a feladata annak megakadályozása, hogy más is bekapcsolhassa az Ön mobil telefonját. Önnek max. három beviteli lehetősége van, a harmadik hibás bevétel után a SIM kártyát csak a PUK kód segítségével lehet ismételten megnyitni. A PIN és PUK kódot a telefonhálózat üzemeltetőjétől kapott dokumentumokban találja meg.

A telefon kikapcsolása:

- Kikapcsoláshoz nyomja meg újra legalább két másodpercre a piros gombot

A dátum és az idő beállítása

- Amikor első alkalommal bekapcsolja a telefont, felkérést kap a nyelv, az idő és dátum beállítására:
 - ⇒ válassza ki a nyelvet a nyílombokkal, és erősítse meg a bal oldali opciógombbal
 - ⇒ írja be az időt a számjegybillentyűzeten keresztül, tovább a gombbal,
 - ⇒ írja be a dátumot, és mentse a zöld gomb felső részével.
- Megjegyzés:** A telefon most készenléti módban van: a készülék ugyan be van kapcsolva, de egyetlen funkciója, mint telefonálás vagy üzenetek sincs használatban.

Menü használata:

- Menü megnyitása:** Készenléti módban nyomja meg a gombot
- Navigálás a menüben:** lapozzon a és a gombbal a menüben, és válasszon a következő menüpontok közül: **Névjegyek, Üzenetek, Beállítások, FM-rádió, Számológép, Naptár, Ébresztés, Hívások**
- Menüpont választása:** Nyomja meg a bal oldali opciógombot a kijelzőn megjelenített funkció választásához (**Opció, OK, Választás ...**)
- Menü bezárása:** Nyomja meg a jobb oldali opciógombot , hogy egy lépéssel visszalépjen a menüben, vagy nyomja meg a piros gombot , hogy visszatérjen a készenléti módba

Telefonálás:

- Bejövő hívás fogadása:** nyomja meg a zöld gombot
- Bejövő hívás elutasítása:** nyomja meg a piros gombot
- Bejövő hívás elnémitása:** nyomja meg a hangerő gombot alul

- Beszélgetés befejezése:** nyomja meg a piros gombot
- Tárcsázás:** írja be a számjegybillentyűzetről a telefonszámot (az előválasztási számmal együtt)
 - ⇒ a gombbal indítsa el a hívást
- Tárcsázás ismétlése:** nyomja meg a gombot, és tekintsen be az **Összes hívás** listába
 - ⇒ a és a gombbal válasszon ki egy számot
 - ⇒ a gombbal indítsa el a hívást
- Kihangosítás:** beszélgetés közben nyomja meg a gombot a **Hangszóró** be- vagy kikapcsolásához

NÉVJEGYEK

Névjegyek megnyitása:

- Készenléti módban nyomja meg a gombot
- Vagy nyissa meg a gombbal a menüt
 - ⇒ erősítse meg a gombbal a **Névjegyeket**

Új névjegy (név és telefonszám) mentése:

- Válassza a gombbal az Új névjegy pontot, és erősítse meg a gombbal
- ⇒ válassza ki a vagy a gombbal a tárolási helyet a SIM-kártyán vagy a telefonhoz, és erősítse meg a gombbal az OK-hoz
- ⇒ írja be a nevet a számjegybillentyűzetről (lásd az SMS írásra szövegbevitelhez fejezetet)
- ⇒ tovább a gombbal
- ⇒ írja be a számot
- ⇒ nyomja meg a gombot az **Opció** megnyitásához
- ⇒ válassza a **Mentés** lehetőséget a gombbal

Névjegy (név és telefonszám) keresése:

- Lapozzon a vagy a gombbal a névjegyek között
- Vagy írja be a keresett név kezdőbetűjét a billentyűzetről
 - ⇒ lapozzon a választékban a gombbal
 - ⇒ indítsa el a hívást a gombbal

Beállítások a névjegyekhez:

- A Névjegyek pontban: **Opció** ⇒ **Névjegyek tárolása**
- Menüpontok:** **Hangposta szerver, Gyorstárcsázó gombok, Extra telefonszám, Memória állapota, Előnyben részesített adathordozó, Minden névjegy másolása, Névjegyek áthelyezése, Összes névjegy törlése.**

SMS ÜZENETEK

Az SMS (Short Message Service) rövid, írásos, max. 160 karakterből álló közlemény.

Az Üzenetek menü megnyitása:

- Nyissa meg a gombbal a menüt
 - ⇒ válassza a gombbal az **Üzenetek** pontot
 - ⇒ erősítse meg a gombbal
 - Menüpontok:** **Üzenet írás, Fogadott, Nem elküldött, Kimenő, Elküldött, Beállítások**
 - Üzenet írás:** válassza az Üzenet írás menüpontot
 - ⇒ erősítse meg a gombbal
 - ⇒ írja be a szöveget a számjegybillentyűzetről.
- Mindegyik gombhoz több karakter tartozik, amelyek többszöri megnyomás esetén jelennek meg.
(pl. 2x , 1x , 3x , 3x , 3x a **Hallo** beírásához)
- | | |
|-----------------------|--------------------------------|
| .,-?!'@: # \$ % / _ 1 | p q r s 7 B ... |
| a b c 2 ä å ä å æ ... | t u v 8 Ü ... |
| d e f 3 d é ... | w x y z 9 W ... |
| g h i 4 i ... | szóköz; 0 |
| j k l 5 t ... | Különleges jelek: .,?!'()@ \ |
| m n o 6 ö ... | /: _; + - * = % & < > £ \$... |
- Beviteli módokhoz a gombbal váltani:

Üzenet küldése:

- Írja meg az üzenetet, utána nyissa meg az **Opció** menüt, és válassza a **Címzett** pontot ⇒ írja be a telefonszámot vagy válassza a **Hozzáadás a telefonkönyvből** lehetőséget
 - ⇒ adja hozzá a beírást vagy a választást a gombbal a címzettek listájához ⇒ válassza ki a gombbal a névjegyet
 - ⇒ erősítse meg a **Küldést** a gombbal