

## ⓓ HASZNÁLATI ÚTMUTATÓ

### Falra szerelhető 240°-os PIR mozgásérzékelő

Rend. sz.: 1528592 szürke

Rend. sz.: 1528593 fehér

#### Rendeltetésszerű használat

A falra szerelhető PIR (Passiver Infrarot = passzív infravörös) mozgásérzékelő állandóan felügyeli az érzékelő előtti teret. Mihelyt mozgást érzékel a készülék, automatikusan bekapcsolja a csatlakoztatott lámpákat. Ha a megfigyelési területen már nem érzékel mozgást, egy beállítható késleltetési idő múlva újra kikapcsolja a lámpákat. Ha azonban továbbra is mozgást érzékel a készülék, a világítás bekapcsolva marad. A mozgásérzékelő alkalmas lépcsők, házbejáratok, pincék, rosszul megvilágított belső udvarok és egyéb területek energiatakarékos megvilágítására, ahol ésszerű az automatikus megvilágítás. Az automatikus világítás munkatechnikai, ergonomiai vagy biztonsági okokból ajánlható. A falra szerelhető mozgásérzékelő a házi világítás környezetfüggő bekapcsolására szolgál.

A fent leírtaktól eltérő használat a készülék meghibásodásához vezethet, továbbá fennáll a rövidzár, tűz, elektromos áramütés stb. veszélye is. A készülék egyetlen részét sem szabad módosítani, ill. átépíteni. Figyelmesen olvassa el a használati útmutatót, és őrizze meg későbbi betekintés céljára. Ha a készüléket másoknak továbbadja, adja hozzá a használati útmutatót is.



A biztonsági előírásokat okvetlenül be kell tartani!

A készülék megfelel a nemzeti és az európai törvényi követelményeknek. Az útmutatóban található cégnevek és termékelnevezések a mindenkorai tulajdonos védjegyei. Minden jog fenntartva.

#### A szállítás tartalma

- falra szerelhető PIR mozgásérzékelő
- 2 db csavar
- 2 db tipli
- címkekeszlet (típusablák)
- használati útmutató



#### Aktuális használati útmutatók

Töltse le az aktuális használati útmutatókat a [www.conrad.com/downloads](http://www.conrad.com/downloads) web-oldalról, vagy szkennelje be az ott megjelenített QR-kódot. Kövesse a web-oldal útmutatásait.

#### A szimbólumok magyarázata



A háromszögbe foglalt villám jel akkor jelenik meg, ha az egészségét fenyegeti veszély, pl. áramütés.



A háromszögbe foglalt felkiáltójel az útmutató olyan fontos tudnivalóira hívja fel a figyelmet, amelyeket okvetlenül be kell tartani.

A „nyíl” szimbólum különleges tanácsokra és kezelési tudnivalókra utal.



A készülék CE-konform, és megfelel a vonatkozó európai irányelveknek.

#### Biztonsági előírások



Figyelmesen olvassa el a használati útmutatót, és különösen a biztonsági előírásokat tartsa be. Nem vállalunk felelősséget a használati útmutató és a biztonsági előírások figyelmen kívül hagyásából, vagy a szakszerűtlen kezelésből fakadó anyagi vagy személyi károkért. Ilyen esetekben érvényét veszíti a szavatosság/garancia.

Tisztelt Vásárlónk!

A következő biztonsági előírások és a veszélyekre való utalások nemcsak az Ön egészségét, hanem a készülék védelmét is szolgálják. Emiatt figyelmesen olvassa el ezt a fejezetet a készülék üzembe vétele előtt.

- A készülék nem játék. Tartsa távol a készüléket gyermekektől és háziállatoktól.
- Ne hagyja a csomagolóanyagokat szanaszét heverni, mert veszélyes játékszerré válhatnak kisgyermek kezében.
- Óvja a készüléket szélsőséges hőmérséklettől, közvetlen napsütéstől, erős rázkódástól, magas páratartalomtól, nedvességtől, éghető gázoktól, gőzöktől és oldószerektől.
- Ne tegye ki a készüléket mechanikai igénybevételnek.
- Ha már nem biztonságos a készülék további használata, üzemem kívül kell helyezni, és meg kell akadályozni a véletlen használatát.



- A biztonságos használat már nem biztosítható, ha a készüléknek
  - látható sérülések vannak,
  - már nem működik rendeltetésszerűen,
  - hosszabb időn keresztül kedvezőtlen körülmények között volt tárolva, vagy
  - súlyos szállítási igénybevételnek volt kitéve.
- Tartsa be azoknak a készülékeknek a használati útmutatóját és biztonsági előírásait is, amelyekhez ezt a készüléket csatlakoztatja.
- Vigyázzon arra, hogy a lámpák automatikus be- és kikapcsolása ne veszélyeztesse vagy ne érintse károsan a környezetet vagy a forgalmat.
- Ne öntsön ki folyadékot a készülék felett, ill. ne rakjon semmilyen folyadékot tartalmazó edényt (pl. virágvázát) a készülékre vagy annak közelébe, Fennáll a gyulladás vagy életveszélyes áramütés lehetősége!
- Vegye figyelembe az IP44 védetség osztály előírásait.
- A hálózati tápegységekkel vagy töltőkészülékekkel való foglalatosság közben ne viseljen fém vagy vezetőképes ékszerláncot, karkötőt, gyűrűt stb. Semmilyen körülmények között ne hozzon kapcsolatba hálózati tápegységgel vagy töltőkészülékkel embert vagy állatot.
- Legyen különösen óvatos a hálózati feszültséggel (230 V váltó) való ügyködéskor. Az elektromos vezetők érintésekor életveszélyes áramütést szenvedhet.
- Karbantartási-, beállítási- és javítási munkát csak szakemberrel vagy szakműhellyel végeztesse.
- Amennyiben a megfelelő csatlakoztatással, illetve a használatl kapcsolatban olyan kérdései vannak, amelyekre az útmutató nem adott választ, forduljon műszaki vevőszolgálatunkhoz vagy más szakemberhez.

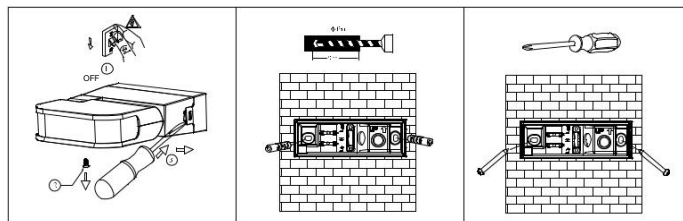
#### A felszerelési hely megválasztása – tudnivalók a felszerelésről

A legkielégítőbb működéshez vegye figyelembe az alábbiakat:

- A mozgásérzékelő felszerelési magassága legyen 1,8 - 2,5 méterrel (6 és 8 láb) a megfigyelési terület felett.
- Hogy a hamis (nem kívánt) világításbekapcsolást megelőzze, válasszon olyan helyet a mozgásérzékelőnek, ahol az érzékelő nyílásának az irányában nincsenek hőforrások. A változó lesugárzású infravörös hőforrások közé tartoznak például a grillezők, klímaberendezések, gépkocsik vagy kandallók.
- Az elektromágneses tér ugyancsak előidézheti a mozgásérzékelő nem kívánt megszólalását. Elektromágneses teret kelt például egy villanytűzhely vagy villanymotor.
- Ne válasszon a mozgásérzékelőnek olyan helyet, ahol az érzékelő (matt átlátszó) felületével párhuzamosan erősen visszaverő felületek vannak. Ilyenek a vízfelszín, a sima fehér fal, az ablaküveg és a tükör.
- A mozgásérzékelő gyorsabban reagál azokra a mozgásokra, amelyek párhuzamosak az érzékelési tartománnyal, azaz a matt érzékelőfelülettel. A készülék felé irányuló, vagy az azzal ellentétes irányú mozgások megnövelik a reakcióidőt, és lecsökkentik a hatótávolságot.
- Válasszon olyan felszerelési magasságot, amely megakadályozza az illetékteleneket abban, hogy megváltoztassák a készülék beállítását.
- A mozgásérzékelő hatótávolsága függ az időjárástól és a hőmérséklettől, kismértékben változhat tőlük. A 12 méter/240° értékű maximális hatótávolság 25°C-os száraz levegő mellett adódik. A mozgásérzékelő maximális hatótávolságának a biztosítására feltétlenül a megadott magasságba szerelje fel egy alkalmas helyen. A mozgásérzékelő ne nézzen falra, oromzatra, sarokba stb.
- Lyukak fúrása előtt győződjön meg arról, hogy nem sérülhetnek-e meg alattuk/mellettük futó vezetékek vagy huzalok.

#### Felszerelés

A PIR mozgásérzékelő felszerelése előtt olvassa el „A felszerelési hely megválasztása” c. fejezetet, vegye figyelembe az utasításait, és tesztelje adott esetben ezt a helyet a végleges felszerelés előtt.



Vigyázzon arra, hogy ne zárja rövidre a bemeneti és kimeneti vezetékeket. Tartsa egymástól elválasztva a vezetékeket. Adott esetben használja ehhez az együtt szállított csillárkapcsot. Bármilyen összeköttetés létrehozása előtt kapcsolja le a tápellátást. Gondoskodjon a véletlen visszacsatlakozás megakadályozásáról.



Az elektromos felszerelést bízva szakképzett villanyszerelőre.

- Áramtalanítsa a vezetékeket, és zárja ki a véletlen visszakapcsolás lehetőségét. Vizsgálja meg, hogy tényleg feszültségmentesek-e a vezetékek.
- Csavarja ki a készüléktartó csavarját (2) közvetlenül a készüléken. Oldja le a tartót a készülékről a csapózár (3) felnyitása által. Használjon csavarhúzóat arra, hogy a fület áttemelje az orron. Legyen óvatos eközben, nehogy letörje a műanyagfület.
- Jelölje be a fúrandó lyukak helyét a tartót sablonként alkalmazva.
- A jelölések helyén fúrjon egy-egy legalább 30 mm mély 6 mm-es lyukat.
- Nyomja be a tipliket a lyukakba, amíg el nem tűnnek a fal síkjá alatt.

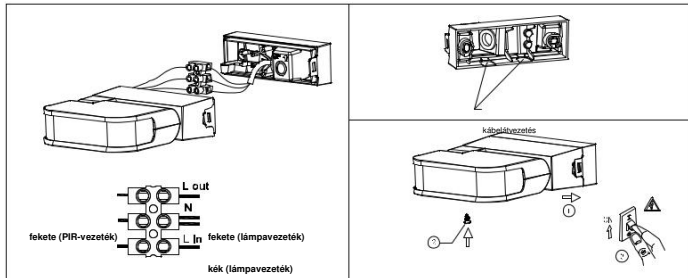
**Vezesse át a kábelt a tartón, és csavarozza fel a tartót a falra. Húzza meg jól a csavarokat.**

A rögzítőkészlet téglafalhoz való. Ha a mozgásérzékelőt más alapra vagy anyagra kell rögzíteni, annak megfelelő rögzítési módot kell alkalmazni. Ha nem biztos a rögzítési módban, forduljon szakemberhez.

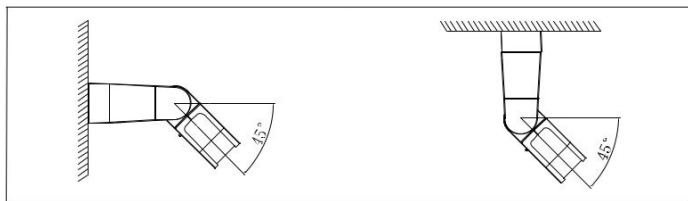


A kábel vastagságától függően kell megválasztani a kábelátvezetést és annak a tömítését. Vigyázzon azonban arra, hogy túl nagy lyukak esetében a freccsenő víz elleni védelem (IP44) már nem biztosul.

- Kösse be a kábel egyes ereit a csillárkapocsba. Vigyázzon a helyes bekötésre (lásd a rajzot).



kék (PIR-vezeték)  
kék (hálozati kábel)  
barna (PIR-vezeték)  
barna (hálozati kábel)



fekete PIR-kábel L out kimenet a lámpához  
kék PIR-kábel N a hálózat és a lámpacsatlakozás semleges vezetéke

barna PIR-kábel L in táplálás

Az elektromos szereléshez elegendő kábelkeresztmetszetet használjon 6,3 A-ig (3G 0,75 - 1,5 mm<sup>2</sup>). Szilikonköpenyű kábel használata ajánlatos. Merev vezeték alkalmazása esetén kábeltörésekre kerülhet sor. Flexibilis vezetékeket alkalmazzon. A csillárkapocs (a szállítási része) használata esetén a (nem merev) vezetékeket el kell látni érvéghüvellyel. Vizsgálja meg a krimpelt kábelvégeket. Az egyes erek minden egyes huzalát a hüvelynek körül kell fognia, hogy a teljes kábelkeresztmetszet meglegyen. Az érvéghüvelyek érintkezőfelületének 6 - 7 mm hosszúságúnak kell lennie. Lazítsa ki a csillárkapocs csavarjait, és dugja be addig az ereket, amíg a szigetelés az érintkezőfelület pereme fölé nem kerül. Húzza meg ebben a helyzetben a csavarokat. Dugja be az ellenkező oldalon az összekötendő kábelereket az érintkezőfelület pereméig, és húzza meg a csavarokat. Ha az ereket nem lehet elég mélyen bedugni a csillárkapocsba, ellenőrizze az érvéghüvelyek hosszúságát. A felszerelés befejeztével ellenőrizze az összes csavart, és húzza meg még egyszer őket.

- Mozgassa meg a mozgásérzékelőt a tartóban, és rakja vissza a csavart (2).
- Esetleg változtassa meg a mozgásérzékelő hajlásszögét.
- Szerelje fel a lámpákat, majd kapcsolja újra be a biztosítót.



Figyeljen a fényforrás fajtájára. A maximális kapcsolási teljesítmény függ a fényforrástól. Ne lépje túl a megengedett maximális kapcsolási teljesítményt.

## Beállítások és kezelés

### a) A késleltetés beállítása

A "TIME" gomb forgatásával a késleltetés idő (-) 10±5 másodperc és (+) 4±1 perc között állítható be.



A késleltetés csak akkor kezdődik, amikor már nem érzél mozgást a készülék az érzékelési tartományban.

### b) A megvilágítás beállítása

A mozgásérzékelő beállítható úgy, hogy csak egy bizonyos megvilágítási értéktől kezdve kapcsolja be a lámpákat. Állítsa a "LUX" gombot a (\*) jelhez a mindenkori, mozgásfüggő bekapcsolásra, és a (D) jelhez az éjszakai kapcsolásokhoz. A köztük lévő állásokban egyedi érzékelési fok állítható be, amelytől kezdve a lámpákat be kell kapcsolni.

A megvilágítás és az óraidő közötti viszony az évszaktól függően változik.

### c) Az érzékenység beállítása

Annak a szintnek a megváltoztatására, amelytől kezdve a mozgás mint olyan bekapcsolási folyamatot vált ki, forgassa a "SENSE" gombot a (+) és a (-) jel között. Például egy macska ne idézzen elő bekapcsolást, egy gyalogos azonban igen. Változtassa úgy a "SENSE"-gomb állását, hogy a kívánt kapcsolási szint álljon be.

### d) A beállítás menete

- Forgassa a "LUX" gombot az (\*) állásba, és kapcsolja be a biztosítót. Várjon 30 másodpercig, amíg meg nem változik a többi beállítás is. Forgassa a "TIME" gombot a (-) állásba, és a megvilágítás (mozgás észlelése nélkül) 30 - 60 másodpercre bekapcsolja a lámpákat.
- Kérjen meg valakit, hogy mozogjon az érzékelési tartományban. Állítsa úgy be a "SENSE" gombot, hogy az illető mozgása bekapcsolást váltson ki. Esetleg állítson még a "LUX" gombon, hogy a bekapcsolás megtörténjen. Várja ki a megfelelő környezeti megvilágítást, és forgassa addig a "LUX" gombot, amíg már nem történik meg a bekapcsolás, majd még egy kicsit tovább.

## Eltávolítás

Az elhasznált elektronikus készülékek nyersanyagok tekintendők, nem valók a háztartási szemétbe.



Az elhasznált készüléket az érvényes törvényi előírásoknak megfelelően kell eltávolítani.

## Műszaki adatok

Feszültség..... 220 - 240V váltó, 50 Hz

A csatlakoztatott készülékek kapcsolható teljesítménye ..... max. 1000 W izzólámpa;  
max. 300 W fénycső;  
max. 150 W CFL vagy LED  
max. 5 LED-lámpa együtt

Észlelési tartomány..... 240° és max. 12 méter

Késleltetési idő..... 10±5 mp.-tól 4±1 percig.

Beállítható megvilágítási tartomány..... beállítható a szokásos nappali és éjszakai megvilágítás között

Freccsenő víz elleni védetség..... IP44

Üzemi hőmérséklet és rel. páratartalom..... 0°C-tól 40°C-ig, <95%

Tárolási hőmérséklet és rel. páratartalom..... -10°C-tól 50°C-ig, <95%

Méretek..... 141 x 105 x 35 mm (h x sz x ma)

Súly..... 0,200 kg

