

IR 11 V1_11-17



IR 11

**WLAN
Internet rádió**



Kezelési utasítás

Előszó

Ez a Kezelési utasítás

segítséget nyújt Önnek a WLAN internet rádiója rendeltetészerű és biztonságos használatához. (A rádiót a továbbiakban készüléknek nevezzük.)

Kinek szól a Kezelési utasítás?

A Kezelési utasítás mindazok számára készült, akik a készüléket

a helyére teszik,
kezelik,
tisztítják
vagy ártalmatlanítják.

Az útmutatóban említésre került cégek, intézmények vagy márkák nevei védjegyek vagy a mindenkori tulajdonos bejegyzett védjegyei.

A Kezelési utasítás szerkezete

A szövegben található különféle elemek következetes formai jegyekkel vannak ellátva. Ily módon az Ön számára könnyen beazonosítható, hogy éppen

normál szövegről,
felsorolásokról
vagy a készülék
használatja által teendő
egyes lépéseiről van-e
szó.

Reset-re vonatkozó megjegyzés:

Ritkán az is előfordulhat, hogy a készülék szoftvere „lefagy” és a készülék egyszerűen nem reagál a kezelőszervekre.

Ebben az esetben a következőképpen járjon el:

Kapcsolja ki a készüléket és húzza ki a dugvillát a konnektorból.

Várjon egy kicsit

Aztán dugja vissza a konnektorba és kapcsolja be ismét a készüléket.

A kikapcsolás alatt regenerálódik a rendszermemória és a készülék ismét üzemkész lesz.

Cserealkatrészek és tartozékok:

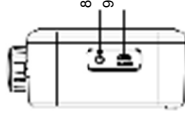
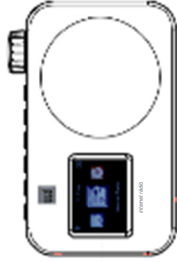
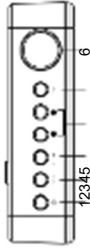
A készülékhez való tartozékok és cserealkatrészek elérhetőségéről Ön egész nap tájékozódhat a <http://www.dual-shop.de/ersatzteile-zubehoer/> honlapon. Vegye figyelembe, hogy a gyártó csak németországi címre tud alkatrészt küldeni.

Tartalomjegyzék

A készülék főbb tulajdonságai	4	Hogyan igazodunk el a mediaU portálon?	22
A kezelői felület	5	A mediaU áttekintése	22
Biztonság és a készülék elhelyezése	6	A mediaU kezelése a készüléken	22
Biztonsági tudnivalók	6	A MédiaKözpont beállítása	23
Az elemek kezelése	7	A Media Player használata UPnP-szerverként.....	23
A készülék bemutatása	10	Az információs központ kezelése	25
A szállítás tartalma.....	10	A rendszer beállítása	26
Különlleges tulajdonságok	10	A hálózati kapcsolatok menü ismertetése	27
Forgató és nyomógombok	10	A dátum, a pontos idő és az ébresztő beállítása.....	27
A készülék használatának előfeltételei.....	11	Az ébresztő kikapcsolása.....	28
A készülék előkészítése a használatra	12	A nyelv beállítása.....	29
A fejhallgató használata	12	A fényerősség-szabályozó beállítása	29
Csatlakozás az elektromos hálózathoz	12	Takarékoskodás az elektromos energiával.....	29
A készülék nyelvének beállítása	13	Az elalvás időzítő beállítása	29
Hogyan írunk be szöveget?	13	A készülék memóriája.....	29
Az elemek berakása	13	Az időjárás	29
A WLAN beállítása	15	A helyi rádióadók beállítása	29
A készülék kezelése	17	A lejátszás beállítása.....	29
A készülék bekapcsolása és kikapcsolása	17	A készülék.....	29
A hangerő beállítása	17	A kezelőgomb.....	29
A hangforrás kiválasztása	17	Az SMS-ek kezelése	30
Az AirMusic Control APP	18	A lejátszás folytatása a bekapcsolást követően.....	31
Tájékozódás a menüben	19	A készülék szoftverének frissítése	31
Az internet rádió kezelése	20	A gyári beállítások visszaállítása	31
Az internet rádió menüjének áttekintése	20	A készülék tisztítása	32
A kedvenc rádióadók beállítása.....	21	Hibaelhárítás	33
		Műszaki adatok	35
		Amit a készülék ártalmatlanításáról tudni kell	36

A készülék bemutatása

1		BE-/Kikapcsolás, készenléti üzemmód
2	LOCAL MENU	A helyi rádióadók keresése
3		A főmenü megnyitása és bezárása
4		kurzorgomb a menüben való eligazodáshoz
		▷ Vissza
		◆ előre, a beadottak (gombnyomás vagy információ) megerősítése, az almenü megnyitása
5	FAV	programozható gombok, pl. a Kedvenceim Id. 29 oldal
6		A hangerő szabályozása +/- a nyitott menüben: a gomb forgatása: eligazodás a menüben a gomb megnyomása: a választás jóváhagyása
7		Kijelző
8		fejhallgató csatlakozó 3,5 mm-es jack dugó
9	DC 5V IN	Hálózati tápegység csatlakozó 5V/1A
-		Elemtartó (hátdoldalon)
-		bekötése
-		Tipustábla (hátdoldalon)



Kezelői felület

Almenü	
Beállítások	A pontos idő kijelzése My mediaU kezelése Hálózat Dátum/pontos idő Ébresztőóra Időzítő Nyelv Fényerősség-szabályozó A Energiabeállítások Elalvás időzítő Köztes tárolás (memória) Időjárás A helyi rádióadók beállítása A lejátszás beállítása A készülék A kezelőgomb Az SMS-ek kezelése A lejátszás folytatása Szoftverfrissítés Visszaállítás a gyári beállításokra Német rádióadó Kedvenc rádióadóm Kedvenc műfajom Kedvenc helyi adóm Sajátkezü rögzítés

Internetrádió	
Médiaközpont	
Információs központ	
Beállítások	
Helyi állomás	
My mediaU (aktiválás után)	
internet rádió	Kedvenceim Rádióadó/Zene Helyi állomás A legutóbb hallgatott rádióadók Szervíz UPnP Médiaközpont Lejátszási listám: A Lejátszási listám törlése: Tájékoztatás az időjárásról Pénzügyi információk Rendszer információ

Biztonság és a készülék elhelyezése

Figyelmesen olvassa el az összes biztonsági előírást, és őrizze meg a későbbi betekintés céljából. Szívelelje meg a Kezelési utasításban és a készülék hátoldalán olvasható összes figyelmeztetést és tudnivalót!



Biztonsági tudnivalók

Óvatosan bánjon a hálózati tápegységgel!

A készülék elektromos hálózati csatlakozóját csak 100-240 V~, 50/60 Hz feszültségű hálózati konnektorba szabad dugni. Meg se próbálja a készüléket más feszültségről működtetni!

Csak az egyútt szállított hálózati csatlakozót használja.

Csak akkor dughatja be hálózati csatlakozót, ha a készülék telepítése az előírtak szerint megtörtént.

Ha hibás, megsérült a hálózati csatlakozó, vagy a készüléknek bármilyen hibája van, nem szabad üzembe helyezni.

A hálózati csatlakozót csak a dugaszolójánál fogva szabad az konnektorból kihúzni, soha nem a vezetékénél fogva.

A tűz és az áramütés elkerülése érdekében ne tegye ki a készüléket esőnek vagy más nedvességnek.

A készülék ne kerüljön érintkezésbe vízzel vagy nedvességgel.

Ne használja a készüléket fürdőkád, úszómedence vagy fröccsenő víz közelében.

Nem szabad folyadékkal töltött edényt, pl. virágvázát a készülékre állítani, mert az feldőlhet és a kifolyó folyadék jelentős kárt okozhat és áramütés-veszély is keletkezhet.

Amennyiben idegen tárgy vagy folyadék kerül a készülékbe, azonnal húzza ki a dugvillát a konnektorból.

Vizsgáltassa meg szakemberrel a készüléket, mielőtt újra használatba venné.

Ellenkező esetben Önt áramütés érheti.

Ne nyissa fel a készülékházat! Ellenkező esetben

Önt áramütés érheti.

Ne próbálja saját maga megjavítani a készüléket. Minden esetben forduljon inkább a vevőszolgálatunkhoz.

Semmi esetre se nyissa fel a készüléket, azt csak szakember teheti.

Ne kerüljön idegen tárgy, pl. tű, érme, stb. a készülék belsejébe.

Ne állítson nyílt lángot, pl. égő gyertyát a készülékre.

Soha ne hagyja felügyelet nélkül a gyereket, hogy az önállóan használja a készüléket.

A karbantartást mindig bízza szakemberre. Ha nem így tesz, saját magát és másokat is veszélybe sodorja!

Ne érjen a készülék hátoldalán lévő csatlakozóérinkezőkhöz fémtárggyal vagy az ujjával. A következmény rövidzárlat is lehet.

Még kikapcsolt állapotban is áram alatt marad a készülék. Húzza ki a hálózati tápegység dugóját a konnektorból, ha hosszabb ideig nem fogja használni a készüléket. Csak a dugaszolójánál fogja és úgy húzza ki a konnektorból.

Ne hallgasson zenét nagy hangerővel. Ez maradandó halláskárosodást okozhat. Ez a készülék **nem** alkalmas arra, hogy azt korlátozott fizikai, érzékszervi vagy szellemi képességű, vagy kellő tapasztalatot és/vagy tudást nélkülöző személyek (a gyerekeket is beleértve) önállóan használják. Kivéve, ha a biztonságukért felelős személy a készülék használatát közben felügyeli őket, vagy előzőleg tájékoztatta őket arról, hogyan kell használni a készüléket.

A gyerekekre figyelni kell, nehogy játsszanak a készülékkel.

Tilos átépíteni a készüléket.

Tilos a készüléket sérülten, vagy sérült tartozékokkal használni.

Az elemek kezelése

Figyeljen arra, hogy az elemek ne kerüljenek gyerekek kezébe. A gyerekek ugyanis a szájukba vehetik és lenyelhetik az elemet. Ez pedig súlyos egészségkárosodáshoz vezethet. Éppen ezért a gyerekek számára nem hozzáférhető helyen tárolja az elemeket. Ebben az esetben azonnal orvoshoz kell menni!

Tilos a normál elemeket tölteni, más módon újra aktiválni, szétszedni, melegeíteni vagy nyílt tűzbe dobni (**robbanásveszély!**).

Időben cserélje a gyengülő elemeket. Az elemek behelyezése előtt tisztítsa meg az elemek és a készülék érintkezőit.

Az elemeket mindig egyszerre cserélje le és csak azonos típusú elemeket használjon.

Ha az elemek hibásan vannak betéve, az robbanásveszélyt okoz!

Ne próbálja meg feltölteni, szétszerelni, 100°C feletti hőmérsékletre melegeíteni vagy tűzbe dobni az elemeket!

A lemerült elemeket azonnal ártalmatlanítani kell! Csak az előírt típusú és fajtájú új elemekkel cserélje le a régieket.

Vigyázat!

Ne tegye ki az elemeket szélsőséges körülményeknek. Ne rakja a fűtőtest tetejére és ne tegye ki közvetlen napsütésnek sem.

A sérült elemből kifolyó sav a bőrre kerülve maró hatású. Ilyenkor mindig vegyen fel védőkesztyűt. A készüléket csak száraz ruhával tisztítsa.

A normál elemeket nem szabad feltölteni, felmelegíteni vagy tűzbe dobni (**robbanásveszély!**).

Rendeltetészerű használat

Jelen készülék alkalmas az interneten keresztül sugárzott vagy a helyi WLAN hálózatban elérhető hangfájlok lejátszására. Ez a készülék kizárólag magánhasználatra készült, ipari/kereskedelmi felhasználásra nem alkalmas.

Fontos tudnivalók az ártalmatlanításról:

Az elemek olyan mérgező anyagokat tartalmaznak, amelyek ártalmasak mind az egészségre, mind a környezetre.

A készülékben az elemek vannak, amelyekre a 2006/66/EG Európai Irányelv vonatkozik. A használt elemeket nem szabad a háztartási hulladékkal együtt ártalmatlanítani.

Tájékoztatón az elemek elkülönített ártalmatlanítására vonatkozó helyi rendelkezésekről, ugyanis a szakszerű ártalmatlanítással Ön megóvja a környezetét és embertársait a káros következményektől.



Ezek a jelölések láthatók az ártalmas anyagokat tartalmazó elemeken:

A készülék elhelyezése

A készüléket szellő, biztos és vízszintes helyre tegye.

Biztosítson jó szellőzést a készüléknek.

Ne állítsa a készüléket puha alapra, például szőnyegre,

takaróra, vagy függöny és faliszőnyeg közelébe. Ugyanis ez esetben már nem biztosítható a megfelelő légáramlás a készülék körül. Ez pedig akár a készülék kigyulladásához is vezethet.

Ne takarja le a készüléket függönnyel, takaróval vagy újságokkal.

Ne tegye a készüléket hőszigetelő, vagy fűtőtest közelébe! Szintén ne helyezze ki a napra és ne tegye rendkívül poros helyre sem.

Gondoljon arra is, hogy bizonyos esetben a készülék lábái nyomot hagyhatnak bizonyos bútorfelületeken. Ezért tegyen egy alátétet a készülék alá.
Ne vigye a készüléket magas páratartalmú helyiségbe, például konyhába vagy szaunába, mivel a páralecsapódás miatt tönkremehet a készülék. A készülék nem nedves környezeti feltételek mellett a mérsekeket égővben való használatra készült, ezért nem szabad kitenni csepegő vagy freccsenő víznek.

A készüléket csak vízszintes helyzetben szabad használni. **Ne** használja a szabadban.

Ne vigye a készüléket erős mágneses teret

terjesztő berendezés közelébe.

A készülék közvetlen közelében működő

energiatakarékos lámpák bizonyos körülmények között hátrányosan befolyásolhatják a készülék működését.

Ne tegyen semmilyen nehéz tárgyat a készülékre.

Ha a készüléket hideg helyről viszi meleg helyre, a készülék belsejében pára csapódhat le. Ebben az esetben várjon legalább egy órát, mielőtt bekapcsolná.

A készülék vezetéke és a dugója legyen mindenkor könnyen hozzáférhető, hogy szükség esetén gyorsan le lehessen választani az elektromos hálózatról.
Mindent úgy vezesse a vezetékét, hogy abban senki ne botolhasson meg.

A konnektor lehetőleg a készülék közelében legyen.

A hálózati csatlakozódugót teljesen be kell nyomni a konnektorba.

Csak megfelelő, könnyen elérhető konnektort használjon és kerüje a hosszabbítás elosztót!

Ne fogja meg nedves kézzel a hálózati dugót, mert áramütés érheti Önt!

A készülék meghibásodása esetén, vagy ha füstöt, égett szagot érez, azonnal húzza ki a dugót a konnektorból!

Zivatar kitörése előtt szintén húzza ki a dugót a konnektorból.

Ha hosszabb ideig nem fogja használni a készüléket, akkor is húzza ki a dugót a konnektorból.



A túl nagy hangerő, különösen a fejhallgatók esetében, maradandó halláskárosodást okozhat!

A készülék bemutatása

A szállítás tartalma

Győződjön meg arról, hogy a következőkben felsorolt tartozékok megtalálhatók-e a szállítás tartalmában.

internet rádió
elektromos hálózati csatlakozó dugó és vezeték,
és ez a Kezelési utasítás.

Különleges tulajdonságok

Automatikus hálózat felderítés és beállítási segéd.

Több mint 10.000 rádióállomás érhető el!

Az Ön digitális zenei könyvtárának meghallgatása a „Media Player”-rel a helyi hálózaton keresztül.

Az állomáslista automatikus frissítése

Nincsenek pótlólagos díjak

Ezenkívül a készülék rendelkezik ébresztő, idő- és dátumkijelzés funkcióval is.

A pontos idő és dátum automatikus beállítása az interneten keresztül.

A készülékhez fejhallgató is csatlakoztatható.

A kijelző világitása kívánság szerint állítható.

Az internet rádió a világ rádióállomásainak ezret hozza el az Ön lakásába. A megfelelő csatlakoztatás után Ön úgy is használhatja a készülékét, hogy a helyi hálózaton (WLAN vagy LAN) keresztül

streameli a „Live Radio”-t, de akár podcast-okat is hallgathat.

Forgató és nyomógombok

Menükezelés:

A MENU 3 gombot megnyomni

Lehet választani: vagy a 6. forgógombot **kell forgatni** (vagy ezeket a gombokat ▶ ◀ kell megnyomni)

A kiválasztott funkció aktiválása és jóváhagyása: ehhez a 6. forgógombot **kell megnyomni**.
Egy lépés vissza: a ▶ gombot kell megnyomni. (vagy a MENU 3 gombot megnyomni és ezzel kilépni a menüből).

A készülék használatának előfeltételei:

Önnek szüksége lesz a DSL szolgáltatáshoz való hozzáférésre. Ennek külön költsége lehet. Esetleg még át kell néznie és át/be is kell állítania pl. a routerben (vagy a hozzáférési pontban (Access Point)) a hálózati beállításokat, az IP-kiosztást (statikus vagy dinamikus (DHCP) kiosztás).

Adott esetben szüksége lehet az internettrádió MAC-címre is; ezt a főmenü, rendszer beállítások, internet beállítások, beállítások útvonalon találja meg.

WLAN



Ha a WLAN hozzáférést használja (WEP: Wired Equivalent Privacy vagy WPA: WiFi Protected Access).

akkor meg kell adnia a helyes kódot. Csak ezután tud az Ön készüléke bejelentkezni az internet hálózatra.

Amennyiben a WLAN-router (az un. Access-Point, azaz hozzáférési pont) kód nélküli hozzáférésre van beállítva, nincs szüksége a hozzáférési kódra.

Ha a WLAN-hoz való hozzáférés csak némely kiválasztott készülékre van engedélyezve, akkor Önnek szüksége lesz a MAC-címre is, lásd 27. o.

Készülékét a WPS-PBC-módszer segítségével is összekötheti a routerrel/hálózattal, amennyiben a router támogatja ezt. A PBC-módszer (Push-Button-Configuration) egy olyan szabvány, amely a biztonságos vezetékek nélküli hálózat egyszerű beállítását támogatja. Lásd. 15. o.

A WLAN első üzembeállítását lásd 15. o.

Megjegyzés:

A készülék általában egy kb.

30 m sugarú körben képes fogni a WLAN hálózat jeleit A hatótávolság erősen függ a helyi körülményektől. Így például a falak vagy betonfödémek, valamint a fém ajtótokok is csökkentik a vételi távolságot.

Ilyen esetekben egy hatótávolság-növelő készülék beállításával lehet kiterjeszteni a WLAN-hálózat sugárzási körzetét.

Az üzembeállítás előtt győződjön meg arról, hogy bekapcsolta-e a WLAN-routert és aktiv-e a hozzáférés a DSL szolgáltatáshoz. Szívlelje meg a fentiekre vonatkozó gyártói útmutatást is. Ajánljuk, hogy kössön átalánydíjas DSL-kapcsolati szerződést.

A készülék előkészítése a használatra

A fejhallgató használata



Halláskárosodás!

Ne hallgasson zenét túl nagy hangerővel a fejhallgatón keresztül. Ez maradandó halláskárosodást okozhat.

Mielőtt felvenné a fejhallgatót, vegye le a készülék hangerejét a minimumra.

Ha csatlakoztat egy fejhallgatót (nem része a szállításhoz), a hangszórók elnémulnak.

Csak 3,5 mm jack-dugós fejhallgatót használjon. Dugja be a fejhallgató dugóját a készülék fejhallgató aljzatába (8).

A hangvisszaadás most csak a fejhallgatón keresztül történik.

Ha a műsort ismét a hangszórón keresztül akarja hallgatni, csak húzza ki a fejhallgató dugóját.

Az elektromos hálózati csatlakozó használata

Csatlakoztassa a készüléket az egyútszállított hálózati csatlakozóval az elektromos hálózatra (100-240 V ~, 50/60 Hz).

A készülék elektromos árammal való ellátása úgy történik, hogy először bedugja a vezeték dugóját a készüléken található **DC IN** 9 aljzatba és csak ezután dugja be a másik, dugvillás végét a konnektorba.

Csatlakoztatás előtt hasonlítsa össze a készülék típus tábláján lévő elektromos hálózatra való csatlakozás adatait (feszültség és frekvencia) az Ön háztartásában elérhető elektromos hálózat adataival. Ezeknek az adatoknak egymással összhangban kell lenniük, különben az Ön készüléke tönkremegy.

Megjegyzés:

Mindig csak az egyútszállított **hálózati csatlakozó** t használja.

Megjegyzés:

Ha nem használja a készüléket, húzza ki a dugót a konnektorból. Kihúzáskor a dugaszítápegységet fogja, ne pedig a vezetékét! Zivatar kitörése előtt húzza ki a vezeték dugóját a konnektorból. Ha a készüléket hosszabb ideig nem használja, pl. hosszabb utazás előtt, szintén húzza ki a vezeték dugóját a konnektorból.

A készülék működése közben keletkező hő megfelelő légáramlással kell elvezetni. Épp ezért nem szabad a készüléket letakarni vagy zárt szekrénybe helyezni használni. Gondoskodjon arról is, hogy a készülék körül legalább 10 cm-es hely maradjon szabadon.

Amikor Ön először csatlakoztatja a készülékét a hálózatra, akkor a kijelző bekapcsol és várja, hogy Ön beállítsa a kezelési nyelvet.

A készülék nyelvének beállítása

13

Nyomja meg a kurzor gombokat **▶** **◆** és a választását hagyja jóvá a **6.** gomb megnyomásával.



Ekkor az alábbi üzenet jelenik meg: "Aktiválja-e Ön a következő funkciót: A bekapcsoláskor a készülék azonnal ellenőrizze, hogy van-e elérhető hálózat a környéken?" Ha ezt Ön aktiválja, akkor a készülék minden bekapcsoláskor összegyűjti az elérhető hálózatokat.

Hogyan írunk be szöveget? 13

A **6.** forgógombot **forgassa**, ezzel tud Ön egy-egy jelet (A a B b...Z z \$ %&#_ ^~ " ' ; : ? ! * - + @ < = > [\] () 0 1 ...9) kiválasztani.

Ha megnyomja a **◆** gombokat, akkor át tud ugrani a következő jelre.

A **▶** kurzor gomb törlő a legutolsó leütést.

Ha készen van a szöveg beírásával, akkor nyomja meg a **6.** gombot, ezzel jóváhagyja a beírást.

Az elemek berakása

Fordítsa meg a készüléket, hogy hozzáférjen a hátoldalán lévő elemtartóhoz.

A készülék elektromos hálózattól független használatához 4 db AA 1,5 V-os alkáli típusú elemre van szükség (nem része a szállításnak). Az elemek behelyezésekor ügyeljen a helyes polarításra. Lásd az elemtartón lévő jelöléseket.

Gondosan zárja vissza a elemtartó fedelét úgy, hogy a fedél tartófülei bepattanjanak a ház hornyába.

Vegye ki az összes elemet, ha hosszabb ideig nem fogja használni a készüléket.
Akkor is érdemes kivenni az elemeket, ha mindig bedugva, azaz az elektromos hálózatról használja csak a készüléket. Ily módon megelőzhető, hogy kifolyjon az elemből a sav és tönkretegy a készüléket.

Megjegyzés:

Figyeljen arra, hogy mindig csak azonos típusú elemeket használjon. Ne használjon egyidejűleg régi és új elemeket.

Használjon kifolyástól védett elemeket!

A készülék akár 1,2 V akkuval is működik, de nem minden funkció érhető el. Ilyenkor a készülék üzemideje jóval rövidebb, mint az alkáli elemekkel (1,5 V).

Ha elemről használja a készüléket, akkor a kijelző készületi üzemmódban teljesen kikapcsol. Még a pontos időt, stb. sem mutatja.

Fontos tudnivalók az ártalmatlanításról:

Az elemek mérgező anyagokat tartalmaznak, amelyek károsítják a környezetet .

Emiatt mindig az érvényes törvényi rendelkezéseknek megfelelően ártalmatlanítsa az elemeket. Az elemeket soha ne dobja a normál háztartási szemétkbe.

A WLAN beállítása

Megjelenik ez az üzenet: „Most kívánja konfigurálni a hálózatot?”
 „Igen”, „Igen WPS”, vagy „Nem”. Közül lehet választani.



Csak akkor válaszoljon „Igen”-nel, ha a WLAN be van kapcsolva és elérhető és Ön ismeri és meg is tudja adni a belépéshez szükséges jelszót.

Ha végzett, hagyja jóvá a 6. gombbal. Ezután a készülék végigpásztazza az elérhető vezeték nélküli hálózatokat. Közben a „Scannen für Hálózat” („Hálózat keresése”) jelenik meg a kijelzőn.

Ön úgy is válaszolhat, hogy az „Igen WPS”-t nyomja meg. Ez esetben WPS módszerrel hozza létre a kapcsolatot, de ehhez viszont 120 mp-en belül meg kell nyomnia a routeren lévő WPS-gombot!

Ha nincs elérhető vezeték nélküli hálózat, akkor ez a kijelzőn is megjelenik: „Keine WLAN-Netzwerke gefunden”.

Ilyenkor nézze meg, hogy egyáltalán be van-e kapcsolva a router és a WLAN.

A kódolt hálózattal, ill. a WEP („Wired Equivalent Privacy”) / WPA/WPA2 („Wi-Fi Protected Access”)

/ kódolás beállításával kapcsolatban olvassa át a router kezelési útmutatóját. Jelenleg a WPA2 a legbiztonságosabb kódolási mód. Előfordulhat, hogy a régebbi készülékeken még nincs is WPA. Ilyen esetben válassza a WEP kódolási módot.

? Győződjön meg arról, hogy a router DHCP-szervere aktív-e. Máskülönben Ön kénytelen lesz manuálisan konfigurálni a WLAN-t (ezt viszont csak tapasztalt felhasználóknak ajánljuk!).

A Hálózati elnevezésével kapcsolatos tudnivalók:

Hálózat név alatt egy olyan vezeték nélküli hálózat jelölését értjük, ami IEEE 802.11 szabványon alapul. Az összes vezeték nélküli hálózat egy külön konfigurálható ún. SSID-vel (Service Set Identifier) rendelkezik azért, hogy az a vezeték nélküli hálózaton egyértelműen beazonosítható legyen. Tehát az SSID a hálózat nevét tartalmazza. Az SSID azonosító (jel kiküldése) a routerben kikapcsolható. Ilyenkor előfordulhat, hogy az internet rádió már nem is tudja megtalálni az Ön hálózatát. Ha ez történik, inkább nézze át a router beállításait.

Ha a WLAN nem küldi ki az SSID-t, Önnek kéziileg kell konfigurálnia az internet rádiót, lásd 27. o. A WLAN küldjön SSID (Service Set Identifier) azonosítót (lásd lentebb).

Előfordul, hogy a készülék több WLAN-hálózatot is talál. A kurzor gombokkal ▶ ◆ lépkedjen végig a megtalált és kilistázott

WLAN hálózatokon és a 6. gombbal válassza ki a saját WLAN-ját.

Ha nyílt WLAN-ról van szó, akkor a kapcsolat automatikusan létrejön.

Megjegyzés:

Ön a **Beállítások, Hálózat** almenüben a saját hálózata beállításait a **Manuelle Konfiguration** (Kézi konfiguráció) menüben sajátkezüleg tudja konfigurálni, ld. a 27. oldalt. Ezt ugyancsak a tapasztalt felhasználóknak ajánljuk!

Védett hálózatok: A jelszó megadása

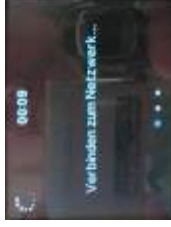
Amennyiben meg kell adni a WEP/WPA kódját vagy a jelszót, akkor azt a következőképpen tegye:

Addig **forgassa** a 6. forgógombot, amíg meg nem találja a keresett betűt, számot vagy különleges karaktert. Tegyen különbséget a nagy- és a kisbetűk között.

A kurzor gombokkal ◆ ugorjon tovább a következő helyre.

Ha elrontotta az előbbi beírást, akkor nyomja meg a kurzor gombokat ▶ .

Azzal zárhatja le a jelszó beadását, hogy megnyomja a 6. gombot. Máris elkezdődik a kapcsolat felépítése:



Most az Ön készüléke egy WLAN kapcsolatot hoz létre. Amint létrejött a WLAN kapcsolat, megjelenik a főmenü, ld.19. oldalt.

Megjegyzés:

A készülék eltávolítja a beépített WEP/WPA-kódot, ezért többé már nem kell megadni.

Ismét kapcsolja ki a router SSID küldés funkcióját.

A készülék kezelése

A készülék be- és kikapcsolása

Nyomja meg ezt a gombot  1. Létrejön a hálózati kapcsolat és a készülék az utoljára használt üzemmódban indul.

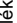
A menüben való eligazodás: ld a 19. oldalt.

A mediaU indítása: ld. a 22. oldalt.

Az internet rádió bekapcsolása: ld. a 20. oldalt.

A Media Player indítása: ld. a 23. oldalt.

A pontos idő és az ébresztő beállítása: ld. a 27 oldalt.

A készülék kikapcsolásához nyomja meg ezt a gombot: . Ezután a készülék készenléti üzemmódbba kerül.

A pontos idő, a dátum és az ébresztés ideje mindig leolvasható a képernyőről.

A hangerő beállítása

Forgassa a 6. forgógombot, ezzel be tudja állítani a kívánt hangerőt.

A hangforrás kiválasztása 17

Nyomja meg a MENU 3 gombot és ekkor kinyílik a főmenü.

A 6. forgógombbal az alábbi funkciók érhetők el: internet rádió, MediaKözpont, az információs központ, a beállítások, a helyi adók és a My mediaU.

Ha kész, akkor a választását hagyja jóvá úgy, hogy megnyomja a 6. forgógombt. Ezután máris hallgathatja a kiválasztott hangforrást.

Az AirMusic Control APP

Az Ön készüléke alkalmas arra is, hogy azt egy okostelefonnal a WLAN hálózaton keresztül vezérelje. Ehhez az "AirMusic Control" alkalmazás (APP) telepítését javasoljuk. Ezzel az APP-pal a rádió vezérlése mellett az okostelefonon lévő zenei fájlok is lejátszhatók a készüléken.

Maga az APP mind az Android, mind az iOS készülékek számára elérhető. Itt tölthető le:

Android:



Apple iOS



Eligazodás a menüben

Nyomja meg a MENU 3 gombot és ekkor kinyílik a főmenü.



- A 6. forgógombbal nézze végig a főmenüt.
- A 6. forgógomb megnyomásával válasszon egy menü pontot.
- Forgassa a forgógombot és így közelekedhet az almenüben.
- A 6. forgógomb megnyomásával válasszon egy beállítást.
- Az almenüből a kurzor gombbal léphet ki. ▸.
- A MENU 3 gombbal kikapcsolhatja a főmenüt.

A menü ismertetése. A főmenü

Menü	Jelentés	Lásd a 20. oldalon.
Internetrádió	internet rádióadók lejátszása	a 22. oldalon.
My mediaU	internet rádióadók lejátszása a mediaU portálról	a 23. oldalon.
Médiaközpont	Zene lejátszása a WLAN-on keresztül (UPnP)	a 25. oldalon.
Információs Központ	Időjárás kijelzés Pénzügyi információk Rendszeradatok (SW változat, IP-cím)	o.
Beállítások	Rendszer-beállítások	
Helyi állomás	(Id. kezelői felület, 5. oldal) Kedvenc városi vagy regionális rádióadók	

Az internet rádió kezelése

Az internet rádió bemutatása

A következő menük jelennek meg:

Menü	Jelentése
Kedvenceim	Rádióadók/zene, amelyeket Kedvenceim-ként tárol a készülék
Rádióadók	Az összes internet rádióadó kilistázása az alábbiak szerint:
Zene	a világ TOP 20, műfaj, ország/régió, nyelv
Helyi adó	a helyi rádióadók kilistázása
Az utoljára hallgatott	az utolsó 10 rádióadó kilistázása
Rádióadó	
Szervíz	? Adó keresése
	Új rádióadók felvétele a listába
	Válassza ki a kívánt menüt a 6. forgógombbal és hagyja jóvá úgy, hogy megnyomja ugyanezt a 6. forgógombot.
	A rádióadók kiválasztása

A készülék által összeállított rádióadólistából Ön - különféle kritériumok (szűrők) alapján - ki tudja választani az Önnek tetsző adót. A készülék folyamatosan frissíti is ezt az adólistát.

Ön ezek közül választhat: **Rádióadók, zene vagy helyi adók.**

A 6. forgógombbal lépjen be a rádióadók listájába és hagyja jóvá a választását úgy, hogy ismét megnyomja a 6. forgógombot.

Válassza ki azt az adót, amelyet hallgatni kíván.

Adó keresése név szerint

Lépjen rá a **Service** menüre és aztán keresgéljen az adók között.

Adja meg az adó nevét (ld. 13. oldal) és a 6. forgógomb megnyomásával hagyja azt jóvá.

Új rádióadók felvétele a listába

Írja be az új rádióadó címét. ld. 5. oldal, ill. 19. oldal

A beírást a 6. forgógomb megnyomásával erősítse meg. Ezzel az új adó fel van véve a Kedvencek közé.

A kedvenc adó kiválasztása

Kedvenceim

Jelölje meg a kedvenc adókat és a 6. forgógomb megnyomása után hallgassa meg ezeket.

A Kedvencek lista kezelése

Jelöljön meg egyet a Kedvencek közül és nyomja meg ezt a gombot . Ettől kezdve az alábbiakat tudja ebben az almenüben elvégezni:

adók törlése

az adó áthelyezése a listán belül

adók átnevezése

vagy lejátszása.

Rádióadó felvétele a Kedvencek közé

Megjegyzés:

A FAV 5 gombot előzetes beállításra (Kedvencek lista) kell programozni, ld. 29 oldal.

Egy rádióadót a következőképpen lehet felvenni a Kedvencek közé: hallgassa az adott adó műsorát, közben nyomja meg és tartsa is lenyomva a FAV 5 gombot.

Ezzel a készülék beiktatja az éppen hallgatott adót a Kedvencek közé.

A 6. forgógomb forgatásával, majd megnyomásával max. 250 adót tud eltávolítani a készülékén.

Hogyan igazodjunk el a mediaU portálom?

A mediaU bemutatása

A „mediaU” internet rádió portál segítségével Ön a számítógépéről is elérheti a kedvenc adóit.

Megjegyzés:

Kérjük, ehhez előtte regisztráljon.

Nyissa meg ezt az internetes oldalt:

<http://www.mediayou.net/>

Kattintson a **Regisztráren** menüre és végezze el a szükséges lépéseket. A regisztráció során adja meg az E-Mail címét és a jelszavát.

Végezetül jelentkezzen is be az előbb megadott E-Mail címével és jelszavával.

Ekkor Ön a kezdő oldalra kerül.



Itt kedvére tallózhat a rádióadók között és a kiválasztottat rögtön fel is veheti a személyes listájára.

Megjegyzés:

Önnek lehetősége van arra is, hogy az előbbi listát szinkronizálja a készülékén lévővel. Ehhez az alábbiak szerint járjon el: adja meg a készülék MAC címét (ld. információk központ, rendszer) és a készülék típusát, ld. 25. oldal. Ezt követően az Ön készüléke már hozzáfér az Ön által a mediaU internetes oldalon elmentett adatokhoz és azokat szinkronizálja is a készülékkel. A készülékével Ön több listát is kezelhet a fent ismertetett módon. Csak annyi a teendője, hogy minden fiókban megadja a MAC címét..

A mediaU kezelése a készüléken

A Beállítások-ban aktiválni is kell a My mediaU-t. Ehhez ld. a 26. oldalt.

Lépjön be a **My mediaU** menübe és ott a Kedvenc állomások alatt listázza ki a kedvenceket. Az Ön által korábban, az internetes mediaU portál honlapján elmentett rádióadók most itt, az Ön készüléken is megjelennek.

Menjen el a kiválasztott mappához és válassza ki úgy, hogy megnyomja a 6. forgógombot.

Ezután válassza ki az Önnek tetsző adókat és amikor végzett, akkor ismét nyomja meg a 6. forgógombot. A készülék le fogja játszani a kiválasztott műsorokat. Visszalépni a kurzor gombbal lehet >.

A Médiaközpont beállítása

A **Media Center** -ben Ön az összes olyan zeneszámot meghallgathatja, amelyet a hálózaton keresztül a szabadon hozzáférhető, ún. UPnP-szerveren el lehet érni.

Az internet rádió arra is képes, hogy az Ön PC/MAC számítógépén MP3 formátumban tárolt zeneszámokat is lejátszsa.

A Media Player használata UPnP szerverként

Lépjen be a **Media Center** menübe és hagyja jóvá úgy, hogy megnyomja a 6. forgógombot. Válassza ki az **UPnP** és hagyja jóvá a 6. forgógombbal A készülék elkezd keresni az elérhető UPnP szervereket.

Megjegyzés:

Ez eltart egy ideig. A keresés végén Ön akár az UPnP szerveret, akár a saját PC-jét is választhatja. A művelet befejezésekor nyomja meg a 6. forgógombot.

Windows Media Player

Aktiválja a Windows médiamegosztást.




Indítsa el a Windows Media Playert. Kattintson a "Streamen"-re (streamelés). Válasszon egyet a következő lehetőségek közül: Engedélyezze Ön az otthoni médiához való internetes hozzáférést?


A lejátszó távoli vezérlésének jóváhagyása "A média automatikus lejátszásának engedélyezése más készülékeken is." Ezt az opciót akkor válassza, ha a készülékek hálózatra való csatlakozásakor Ön automatikusan engedélyezi számukra a streaming funkciót.

Amikor aktiválja a média streaminget, akkor a "Weiterer Streamingoptionen" ("További streaming lehetőségek") alatt kilistázhatja az összes hálózaton lévő készüléket. Ezután egyenként is jóváhagyhatja vagy blokkolhatja az adott készüléket.

Ha Önnek sikerült a Media Player-en belül konfigurálnia az UPnP szerveret, akkor most már az internet rádió el tudja érni a médiumokat:

Válassza ki ezzel a gombbal ▶  4 azt, hogy Ön mit óhajt elindítani: pl. „Music” (zeneszámokat), „Wiedergabeliste” („Lejátszási lista”), stb. és hagyja jóvá a 6. forgógombbal.

Ezzel a gombbal ▶  tovább szűkítheti a keresést: válasszon az alábbi alkategóriák közül: „Ordner” („Mappa”), „Alle” („Mindet”), „Genre” („Műfaj”), „Alben” („Albumok”) és a végén ne felejtse el megnyomni a 6. forgógombot.

Ugyanezzel a gombbal ▶  ki is választhatja a zeneszám címét. Ezután nyomja meg a 6. forgógombot.

Máris elkezdődik a kiválasztott zeneszám lejátszása.

Ezzel a kurzorgombbal ▶ mindig vissza tud lépni az elejére.

Az információs központ kezelése

Ebben az információs központban Ön tájékozódhat az aktuális időjárásról, a pénzügyekről és a készülék rendszerének tulajdonságairól.

Menü	jelentés
Időjárás	Kontinens, ország, város
Pénzügyek	11 tőzsde adatai
System	

Tájékoztató az aktuális időjárásról Szoftver verzió, a hálózat adatai (MAC cím)

Nyissa ki a menüt. Ezzel a gombbal > ♦ válassza ki ezt a menüt: **Tájékoztató az időjárásról**, majd a végén hagyja jóvá a 6. forgógombbal.

Ebben a menüben adja meg egymás után, melyik kontinens, ország és város időjárására kíváncsi.

A 6. forgógombbal azt a várost válassza ki, amelyik az Ön által keresett településhez a legközelebb fekszik. Az első sorban csak a város neve fog megjelenni.

A nyílakkal jelölje ki az Ön városát és nyomja meg a kurzor gombot ♦

A 6. forgógombbal azt is beállíthatja, hogy a kiválasztott város időjárás adatai megjelenjenek-e a képernyőn akkor, amikor a készülék készenléti üzemmódban van: „Zur Standby

Anzeige hinzufügen“. Nyomja meg a gombot.

Ezután a készenléti üzemmódban a pontos idő és a dátum mellett minden alkalommal meg fognak jelenni az időjárás adatak is. Ezzel a gombbal > ♦ tud váltani az információk között.

Pénzügyi információk

A nyílakkal lépjen a **Pénzügyi információk** menübe és hagyja jóvá a 6. forgógombbal.

Ön máris megkapja a világ 11 tőzsdéjének adatait! A 6. forgógombbal lépkedhet az adatok között.

Rendszer Információ

Ezzel a gombbal > ♦ válassza ki ezt a menüt:

Rendszer információk, majd a végén hagyja jóvá a 6. forgógombbal.

A készülék kilistázza a rendszer jellemző adatait:

Szoftver verzió, a hálózat adatai (állapot, MAC cím, IP-cím, SSID, ...), stb.

A 6. forgógombbal lépkedhet az adatok között.

A rendszerbeállítások

Válassza ki a fomenüben a **Beállítások** -at és nyomja meg a 6. forgógombot. Ezekkel a gombokkal ► ♦ tud Ön lépkedni az almenük között. Lépjön be egy almenübe a 6 forgógomb megnyomásával.

A következő almenüpontok állnak rendelkezésre:

<Almenü>	Jelentés
A pontos idő kijelzése	
My mediaU kezelése	Aktiválás/inaktiválás
Hálózat	pl. WLAN keresése
dátum/pontos idő	ld. 27. oldal
Ébresztés	ld. 27. oldal
Időzítő	Hangos emlékeztető
Nyelv	ld. 28. oldal
Fényerősség-szabályozó	ld. 29. oldal
Kijelző	A kijelző beállítása (színes vagy monochrom)
Energiabeállítások	Az az időpont, amikor a képernyő háttérvilágítása elhalványodik
Élavlás időzítő	ld. 29. oldal
Köztes tároló (memória)	ld. 29. oldal
Időjárás	ld. 29. oldal
A helyi rádióadó	kézi vagy automatikus
Beállítások	
Lejátszás beállítások	Ismétlés funkció
A készülék	
Gomb	ld. 29. oldal
Az SMS-ek kezelése	ld. 29. oldal

A lejátszás folytatása (média megosztás).	BE/KI
Szoftverfrissítés	ld. 31. oldal Ön itt tudja megnézni, található-e már az interneten szoftver frissítés.
A gyári beállítások visszaállítása	A készülék visszakertüli a szállításkori állapotba. Ezzel törlődik a készülék összes beállításai! ld. 31 oldal

A hálózat menü

A következő almenüpontok állnak rendelkezésre:

almenü **Beállítás** **megjegyzés**
hálózat A WLAN hálózat automatikus felderítése és
Beállítás beállítása. Ld. 13. oldal.
hálózat
WPS/PBC

A nyilakkal lépjen be ebbe a menübe és hagyja jóvá a 6. forgógombbal. Kérjük, legkésőbb 120 mp-en belül nyomja meg a routeren lévő WPS-gombot! Ezzel az Ön készüléke csatlakozik a hálózathoz.

Figyelem! Ellenőrizze, hogy az Ön routere ismeri-e a WPS-PBC kódolást, mert ehhez a funkcióhoz ez szükséges.

DHCP beállításokat sajátkezüleg elvégezni. Lásd a következő oldalt.

Ezt csakis a tapasztalt felhasználóknak ajánljuk!

Hálózat
Ellenőrzés
Bekapcsolásk
or

Amennyiben Ön aktiválja ezt a funkciót, akkor a készülék minden indításkor ellenőrzi, talál-e olyan hálózatot, amire rákapcsolódhat. A készülék kilistázza az összes környékbeli hálózatot és automatikusan rákapcsolódik a már ismert (Ön által használt) hálózatra.

A dátum, a pontos idő és az ébresztő beállítása

Az almenü **Beállítás**

Dátum és idő a dátum és a pontos idő beállítása

Az idő formátuma hogyan jelenjen meg a pontos idő:12 vagy 24 órás formátumban.

A dátum formátuma YY/MM/DD, DD/MM/YY vagy MM/DD/YY. (ÉÉ/HH/NN, NN/HH/ÉÉ = nap)

Megjegyzés:

Az ébresztő beállítása előtt be kell állítani a pontos időt. Az üzembeállítás és az első használat előtt ellenőrizze a pontos időt, és adott esetben állítsa újra be. Hálózatkimaradás esetén a pontos időt újra be kell állítani.

Az ébresztő beállítása

Almenü

ébresztő 1 ébresztő 2

Beállítás

az ébresztés ideje - 1. időpont

az ébresztés ideje - 2. időpont

Az ébresztő funkció aktiválása: nyomja meg a

BE szót és zárja le az **OK 22** -vel.

Az ébresztés ismétlése: egyszerű, naponta, a hét bizonyos napj(ái)n...

Jelölje meg a választását és a 6

forgógomb megnyomásával hagyja jóvá.

Kilépés: ezt a gombot > kell megnyomni

Idő: az ébresztés idejének beállítása:

A forgógomb forgatásával az órát lehet

beállítani, majd a kurzorgombbal  át lehet

lépni a percekre. A kívánt számra kell forgatni a

forgógombot és ha kész, akkor megnyomni

a beállítás jóváhagyása végett (ld. 13 oldal)

Adatforrás:

A keresés szűrői most: hang, dallam és az

internet rádió. A kiválasztott szűrőt a 6.

forgógombbal mentse el. Ebből a menüből

ezzel a gombbal > léphet ki.

Ez a funkció akkor indul, amikor már szólt az

A beállítható időtartamok: (K1, 5, 10, 20, 30,

60, 90 vagy 120 perc)

az ébresztő hangereje

Megjegyzés:

Ha be van állítva az ébresztő, akkor a kijelzőn megjelenik az ébresztő szimbóluma.

Ha lejár az ébresztési idő, akkor vagy egy dallam, vagy pedig a beállított hangforrás szólal meg és ébreszt.

Megjegyzés:

Áramkimaradás esetén, vagy ha valaki véletlenül kihúzza a hálózati dugót, az ébresztőóra **nem működik**.

Szükség esetén ellenőrizze az ébresztés időpontját.

Szundi funkció

A 6. forgógombbal rövid időre leállíthatja az ébresztést.

Az ébresztőóra kikapcsolása az ébresztés után

Nyomja meg a  1 gombot az ébresztőóra teljes kikapcsolásához.

Az ébresztőóra kikapcsolása

A **beállítások, ébresztő 1** ill. **ébresztő 2** menüben állítsa a kapcsolót **K1**-re.

Ezt a beállítást is a 6. forgógombbal hagyja jóvá.

A kijelzőről eltűnik az ébresztő szimbóluma.

A nyelv beállítása

Válassza ki a menü nyelvét ezekkel a gombokkal ▶
◆ és hagyja jóvá a 6. forgógombbal.

A fényerő-szabályozás beállítása

A kijelző fényerőerőjét mind készenléti üzemmódban, mind pedig bekapcsolt állapotban szabályozhatja.

Válassza ki **Az energiatakarékos üzemmód** -ot és hagyja jóvá a 6. forgógombbal

Ezzel a gombokkal ▶ ◆ állítsa be a kívánt fényerőt. Ezután nyugtazza a 6. forgógombbal és lépjen ki a menüből ezzel a gombbal: ▶.

Energiabeállítások

Azt is állítsa be, hogy mennyi idő elteltével sötétedjen el a kijelző.

Az elalvás időzítő beállítása

Az időtartamot több lépésben is beállíthatja. A készülék minden üzemmódból a készenléti üzemmódba vált.

A kijelzőn mindig a még hátralévő időtartam látható. A beállított idő eltelte után a készülék automatikusan készenléti üzemmódba vált át.

Köztes tároló (memória)

Amennyiben azt szeretné, hogy a hálózatra kapcsolódás a legkisebb problémával járjon, akkor állítsa a memória tárolási idejét hosszabbra.

Ez lehet 2, 4 vagy 8 mp.

A beállításához használja a 6. forgógombot.

Időjárás

Itt aktiválhatja az Ön által kiválasztott város időjárás adatainak megjelenítését, vagy átkapcsolhatja a mértékegységet °C-ról °F-re. Az időjárás adatok készenléti üzemmódban jelennek meg.

A helyi adók beállítása

Válassza ki, hogy mely rádióadók kerüljenek bele a főmenüben található Helyi rádióadók listájába (szűrők: ország, város, vagy automatikus felismerés).

A lejátszás beállítása

Itt lehet beállítani, hogyan működjön a Media player (Lejátszás KI, minden számot egyszer, véletlenszerűen).

A készülék

Itt áttekintheti a készülékét.

Gomb

Ebben a menüben a FAV 5 Kedvencek gomb funkcióit lehet beállítani: pl. ébresztő, fényerősség-szabályozó, Helyi Adók, lejátszási mód, előzetes beállítás (Kedvencek), elalvás időzítő, SMS, visszaszámláló, KI.

Az SMS-ek kezelése

Itt az SMS-ek küldését állíthatjuk be. Elég egy gombnyomás és máris akár három címzett is megkaphatja az előre összeállított üzenetet.

Ehhez az kell, hogy a rendszer beállítása "gomb" menüben beállítsuk az "SMS" funkciót.

Válassza ki a főmenüben a **beállítások** -at és menjen el az SMS-beállításokhoz. Nyissa ki az almenüben a 6. forgógomb



Válassza ki az SMS1(86)-t és írja be a címzett mobilszámát nemzetközi formátumban, például így: +49 123 987654321 Ugyanígy adja meg a másik két címzett számait is: SMS2 és SMS3.

Az előre összeállított üzenet elküldése:

nyomja meg a FAV 5 gombot és tartsa is lenyomva. A kijelző bal felső sarkában a WLAN szimbólum helyén megjelenik a villogó üzenet szimbólum. Ekkor engedje fel a FAV-gombot.



Amikor befejeződött az üzenetek elküldése, akkor az üzenet szimbólum eltűnik. A címzett a mobilján kapja meg az üzenetet.

Ha probléma merül fel a kiküldéssel, akkor a kijelző bal felső sarkában egy "X" jelenik meg.

Ilyenkor ismételje meg a küldést.

Az SMS szövegezése

Itt írhatja be az SMS üzenetet.

Ehhez előtte installálja a mobiljára az "AirMusic Control APP"-ot.

Kattintson a bal felső szimbólumra és aztán a "Beállítások"-ra (fogaskerék).

Kattintson az "SMS"-re és írja be a szöveget. Mentse is el, amit beírt.



A lejátszás folytatása a bekapcsolást követően

Be- ill. kikapcsolás

Szoftverfrissítés

A szoftver frissítése több percet is igénybe vehet.

Soha ne kapcsolja ki a készüléket

frissítés közben. Bizonyos körülmények között ez akár tartós üzemzavarhoz is vezethet!

A gyári beállítások visszaállítása

A RESET gombbal törli a

a készülék teljes memóriatartalmát. A gyári beállítások visszaállítása sikerült.

A teljes memória törlődik, beleértve a WEP

/WPA és felhasználói adatokat is. A WEP / WPA- és a felhasználói adatokat a RESET után újra be kell írni.

Vigyázat: Az Ön által beadott összes beállítás törlődik!

A készülék tisztítása



Áramütés veszélye!

Az áramütés megelőzése érdekében a készüléket ne tisztítsa nedves ruhával vagy folyó víz alatt. A készülék tisztítása előtt húzza ki a dugót a konnektorból!

VIGYÁZAT!

Ne használjon a tisztításhoz dörzszivacsot, súrolóport vagy olyan oldószert, mint az alkohol vagy a benzín. A készülék házát egy puha, vízzel megnedvesített ruhával törölje át. Tilos az oldószert, spirítuszt vagy higítók használatát is! Ezek ugyanis megtámadják a készülékházat.

Kijelző:

A képernyőhöz csak egy puha pamutkendőt használjon. Esetleg tehet a pamutkendőre kicsi nem-alkáli, higított, víz- vagy alkoholbázisú szappanos lúgot.

Tisztításhoz soha ne használja az alábbi anyagokat:

sós víz, rovarölőszert, klór- vagy savtartalmú oldószert (szalmiák), súrolóport.

Gyengéden törölje át pamutkendővel többször is a felületet, amíg az teljesen meg nem szárad.

Hibaelhárítás

Ha a készülék nem úgy működik, ahogy kellene, vegye elő az alábbi táblázatot és azonosítsa be a hibajelenséget!

Ha a hibát a leírt vizsgálatok után sem lehetett megszüntetni, forduljon a gyártóhoz.

Problémák a készülékek

A hiba jellege	Lehetséges ok/megoldás
A készüléket nem lehet bekapcsolni.	A készülék nem kap áramot. Csatlakoztassa helyesen a hálózati tápegységet a konnektorba. Esetleg dugja egy másik konnektorba.
Nem hallható hang.	Növelje a hangerőt. Esetleg helytelen hangforrást választott. Húzza ki a fejhallgatót.

A hiba jellege	Lehetséges ok/megoldás
Valami zavarja az adást.	Elképzelhető, hogy a készülék közelében van egy mobiltelefon vagy egy olyan készülék, amely zavaró rádiójeleket bocsát ki. Távolítsa el a készülék közeléből a mobiltelefont vagy a másik készüléket. A készülék elektronikus alkatrészei üzemzavart mutatnak. Húzza ki ismét a hálózati dugót! Hagyja a készüléket kb. 10 percig az áramforrásról leválasztva. Dugja vissza újból a készülék dugvilláját a konnektorba.
A kijelző nem kapcsol be.	A készülék nem a szokott módon reagál a kezelőgombokra, hangos zajt bocsát ki vagy zavaros információ jelenik meg a kijelzőn.. A kijelző nem kapcsol be.
	Kapcsolja be a készüléket. Húzza ki a hálózati dugót, majd dugja vissza, kapcsolja be a készüléket.

Őn hogyan tudja elhárítani a hibát?

Probléma a W-LAN hálózattal

Lehetséges ok/megoldás

Ellenőrizze, hogy a számítógép fel tud-e jelentkezni az internetre és képes-e megjeleníteni az oldalakat.

Ellenőrizze, hogy rendelkezésre áll-e a DHCP szerver (olvassa el ehhez az access point és a router használati útmutatóját). Ha ezzel készen van, akkor elvégezheti a hálózati beállításokat. Alternatívaként megadhat statikus IP címet is. Ebben az esetben így végezze el a hálózati beállítást. Ld. 27. oldal.

Nézze meg, milyen az Ön routerének tűzfali beállításai! A készülék számára hozzáférést kell biztosítani az UDP, valamint a 80, 554, 1755, 5000 TCP portokhoz.

Engedélyezze a routeren a rádió MAC címéhez való hozzáférést. A rádió MAC-címét a 25. oldalon találja.

Lehetséges ok/megoldás

Kódolt WLAN esetén:
Ellenőrizze, hogy helyes hozzáférési kódot (WEP/WPA key) adott meg. Ha a készülék bekapcsolását követően a hálózat keresés után a „Verbindung fehlgeschlagen”, („A kapcsolat sikertelen”) üzenet jelenik meg, ellenőrizze, hogy helyes kódot adott-e meg. Amennyiben a probléma nem oldható meg, ellenőrizze a hálózati konfigurációt.

A hálózati összeköttetés működik, de bizonyos adatok nem lehet lejártszani :

Probléma az adó-lejártszással

Lehetséges ok/megoldás

A rádióadó esetleg más időzónában van és nem ilyenkor szokott sugározni!

1. Az adó elérte egyidejűleg teljesíthető maximális hallgatói létszámot.

2. Elképzelhető, hogy a szóbanforgó rádióadó beszüntette a működését.

3. Lehet, hogy az adó internetes linkje időközben megváltozott és most már nem aktuális.

4. A kiválasztott állomással való internet kapcsolat talán túl lassú, mivel az esetleg egy igen távoli országban van. Ilyenkor próbálja meg azt, hogy a számítógépén keresztül hívja le a rádióadókat. Amennyiben ez sikerül és a számítógépén keresztül elérhető a rádióadók, akkor menjen el erre az oldalra : www.medialyou.net és töltsé ki az ilyen esethez való űrlapot.

Műszaki adatok

Méret, Készülék (Sze x Ma x Mé)	kb. 165 mm x 110 mm x 48 mm
Súly hálózati tápegység nélkül:	ca. 0,35 kg
Áramellátás:	Hálózati tápegység: Bemenet: 100-240 V~, 50-60-Hz Kimenet 5 V/1 A
Elemről történő üzemeltetés:	4 db 1,5 V, AA mignon típusú elem
készületi üzemmód Teljesítményfelvétel	< 1 W
Kimeneti teljesítmény:	3 W
WLAN kódolás:	WEP, WPA, WPA2
Fejhallgató csatlakozó	3,5 mm-es Jack dugó
Környezeti feltételek:	+5 °C ... +35 °C 5% ... 90% relatív páratartalom (nem kondenzálódó)

A műszaki változtatások és a tévedések joga fenntartva!

A méretek hozzávetőleges értékek.

Írányelvek és szabványok

Ezennel kijelenti a DGC GmbH cég, hogy a DUAL IR 11 típusú internet rádió megfelel az EU 2014/53/EU irányelvnek.
Az EU megfeleléségi nyilatkozat a következő internet címen áll rendelkezésre: [www.](http://dgc-electronics.de/files/DOC/)
<http://dgc-electronics.de/files/DOC/>



A gyártó elérhetőségei

DGC GmbH
Graf-Zeppelin-Str. 7
D-86899 Landsberg
www.dual.de

Hulladékkezelés A csomagolás ártalmatlanítása

Az Ön új készülékét az Önhöz vezető úton a csomagolás védte. Az ehhez használt összes anyag környezetbarát és újrahasznosítható. Kérjük az Ön közreműködését is, hogy a csomagolás környezetbarát módon kerüljön ártalmatlanításra. Az aktuális ártalmatlanítási lehetőségekről tájékozódjon kereskedőjénél vagy a helyi kommunális hulladékkezelő vállalatnál.



Fulladásveszély!

A készülék csomagolását és annak részeit tartsa a gyerekektől távol.
Fulladásveszély a fóliák és más csomagolóanyagok miatt.

A készülék ártalmatlanítása

A kiszolgált készülék nem értéktelen hulladékok. A környezetbarát ártalmatlanítás révén értékes nyersanyagok nyerhetők vissza. Érdeklődjön a helyi hatóságoknál az elektronikai hulladékok környezetbarát és szakszerű ártalmatlanításáról. A készülék ártalmatlanítása előtt vegye ki belőle az elemeket.



Ez a készülék a 2002/96/EU irányelvnek megfelelően elektromos és elektronikai hulladéknak (WEEE) minősül.
A jelen készüléket életartama végén nem szabad a normál háztartási hulladékkal együtt ártalmatlanítani, hanem az elektromos és elektronikai hulladékok gyűjtőhelyén kell újrahasznosítás céljából leadni.

A termékben, a használati útmutatóban vagy a csomagoláson elhelyezett jelkép erre utal. Az anyagok jeleiésüknek megfelelően újrahasznosíthatók. A kiszolgált készülék újrafelhasználásával, a bennük található nyersanyagok újrahasznosításával, vagy más területen való felhasználásával Ön tevékenyen hozzájárul környezetünk védelméhez.



Életveszély!

Húzza ki a kiszolgált készülék háztartási dugóját a konnektorból. Vágja le a hálózati vezetéket és a dugóval együtt távolítsa el!