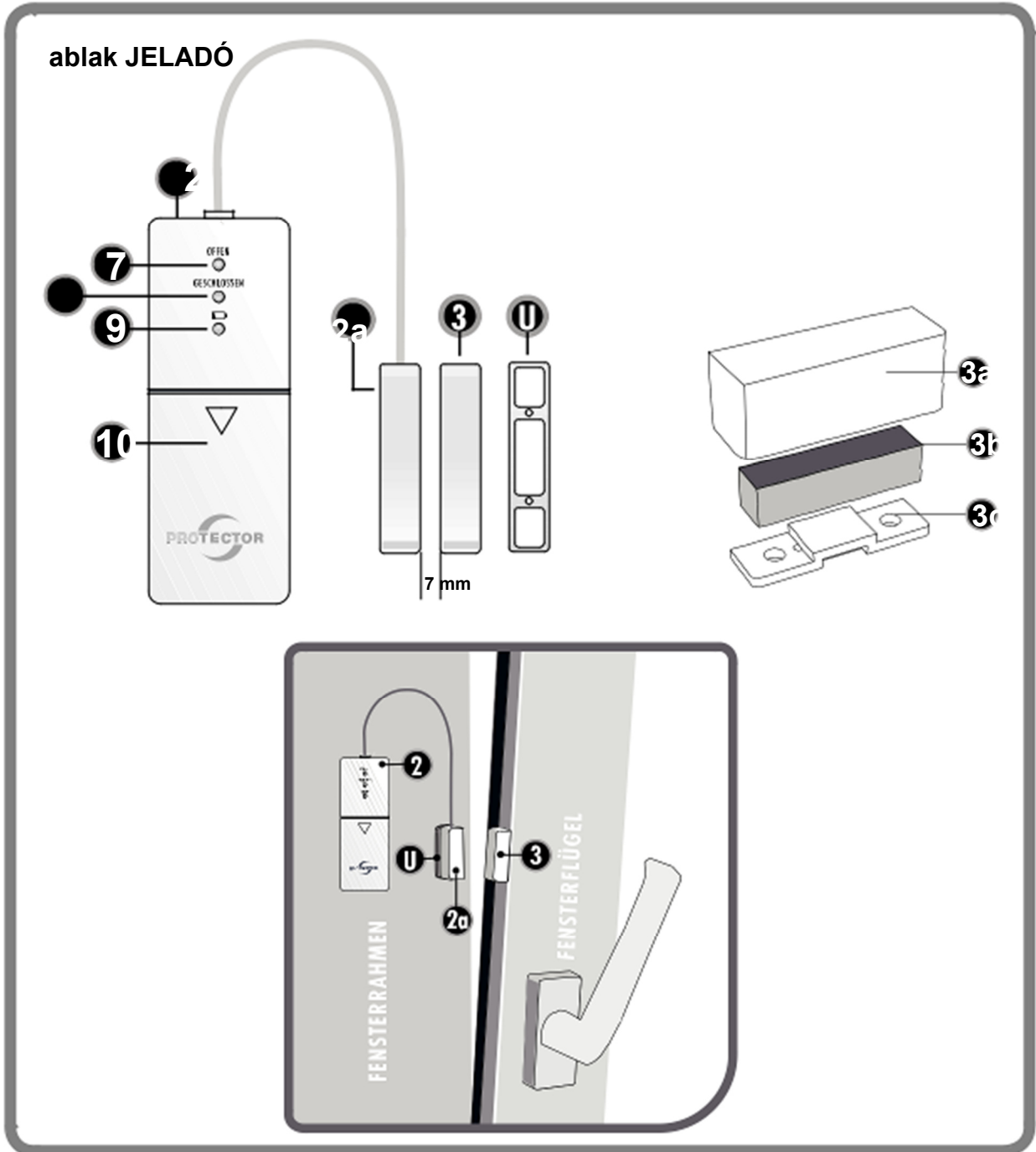


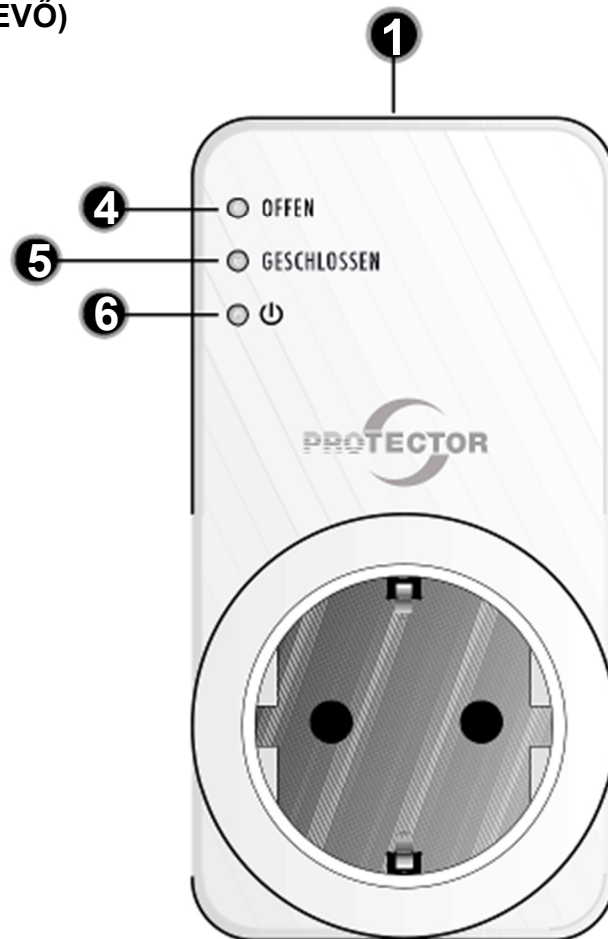
# AS-500


HASZNÁLATI ÚTMUTATÓ





## KÖZPONT (VEVŐ)



 **Batterien und Akkus dürfen nicht in den Hausmüll!**  
Idei feltöltéshez csatlakoztasson egy töltővel, eldobható vagy újratölthető akkumulátorral.  
Batterien und Akkus bitte nur entladen abgeben.



## Szerelési- és Üzemeltetési Útmutató az AS-500

### modellszámú szellőztetés-vezérlőhöz

(rádiótávírányítós változat)

Köszönjük Önnek, hogy megvásárolta a PROTECTOR AS-500 rádiótávírányítású szellőztetésvezérlő készüléket.



## BEVEZETÉS

A használati útmutató a készülék részét képezi. Benne fontos tájékoztatás található a készülék biztonságával, használatával és az ártalmatlanításával kapcsolatban. A készülék használatbavétele előtt ismerje meg az összes kezelési és biztonsági tudnivalót. A készüléket csak a leírtak szerinti módon és a megadott alkalmazási területeken működtesse. Ha a készüléket továbbadja, adja hozzá a teljes dokumentációt is.

## ÁLTALÁNOS TUDNIVALÓK

Ezt a készüléket Ön olyan szellőztetést vezérlő készülékként használhatja, amely a szellőztető berendezések (páraelszívó, ventilátor, etc...) távvezérléssel történő működtetésén keresztül kiegészítő eszközként képes szabályozni az adott helyiség friss levegővel való ellátását. A friss levegővel való ellátás saját szabályzó eszközökkel való felügyeletének biztosítását ilymódon kiváltani nem, hanem csak támogatni tudja. Ez a készülék csak akkor kapcsolja be az elszívőrendszert, amikor egy ablak vagy ajtó kinyitásával beindul a nyomáskiegyenlítés. Ilymódon a rendszer kívülről szívja be az utánáramló friss levegőt.

Ezenkívül Ön ezzel a készülékkel felváltva kapcsolhatja BE vagy KI az egyes készülékeket vagy a világítást, amikor például egy ajtót vagy egy ablakot kell zárni vagy nyitni.

Ezáltal lehet jelentősen csökkenteni például a fűtő- vagy klímakészülékek energiaköltségeit.



**FIGYELEM:** A redőny feltétlenül legyen nyitva, amikor ezt a készüléket szellőztetést vezérlőként alkalmazzák, különben nem tud elég friss levegő utána áramlani!

## JELMAGYARÁZAT

- 1 KÖZPONTI VEVŐ
- 2 ablak JELADÓ a reed-kontakttal (2a)
- 3 az ablak JELADÓ mágneses háza (3a,b,c) U alátétek

## KÖZPONT (VEVŐ)

- 4 LED-KÖZPONT az ablak nyitva
- 5 LED-KÖZPONT az ablak nyitva
- 6 LED-KÖZPONT hálózat

## ADÓEGYSÉG

- 7 LED-KÖZPONT az ablak nyitva
- 8 LED-KÖZPONT az ablak nyitva
- 9 LED-alacsony elem töltöttségi szint
- 10 Elemtartó fedél

## A VEVŐ BESZERELÉSE

Dugja be az AS-500 vevőjét egy dugaljba. Dugja be a vezérelni kívánt készüléket a vevővel azonos dugaljba. Amikor a vevő-n lévő „hálózat“ LED (5) elkezd világítani, akkor a vevő üzemkész.



**Fontos tudnivaló:** a vevőt lehetőleg ne egy fémburkolat mögé szerelje fel, mert ezáltal csökken a készülék hatósugara.

**FIGYELEM:** Mindig ellenőrizze, hogy a csatlakoztatott készülékek teljesítményfelvétel kisebb vagy azonos-e a kapcsolási feszültséggel.

## A VEVŐ FELSZERELÉSE

Egy kisebb nyomással és közben a nyílirányban történő csúsztatással vegye le az elemtartó fedelét (10).

Helyes polaritással helyezze be az elemeket (3 db AAA alkáli) az ablak JELADÓ-ba. Rendesen zárja vissza az elemtartó fedelét.

1. Szerelje fel a reed kapcsolót (2a) az ablak JELADÓ-ra (2) a vezérelni kívánt ablak ablakkeretének felső részére. Ha szükség lenne a magasság pontos beállítására, használja a mellékelt alátéteket (U).

**Fontos!** Az összeszerelés előtt szereljen alátéteket a ház alsó részére. Ragassza fel a kiválasztott helyre az ablak JELADÓ-ját és hozzátartozó reed kapcsolót a mellékelt kétoldalas ragasztófolttal. Határozza meg, hol legyen a kiválasztott hely és tisztítsa le a ragasztó helyét.

Kérjük, ügyeljen arra, hogy minden részegység kellően stabilan és a kijelölt helyén legyen rögzítve.

2. Ezután a mágneses házat (3) az ablak szárnyán a kiválasztott helyen rögzítse a mellékelt kétoldalas ragasztófolttal.

**Fontos!** A reed kapcsoló és mágneses ház közötti távolság 7 mm-nél kisebb legyen.

3. Helyezze be a mágnezt és a ház felső részével zárja le.

Kérjük, ügyeljen arra, hogy minden részegység kellően stabilan és a pontosan legyen rögzítve a helyén. Amikor az adó-n lévő elem LED-je (9) világítani kezd, azonnal cserélje ki az elemeket.

## AZ ABLAKNYITÁS LEGKISEBB MÉRTÉKE

Adattáblázat az Ön ablaka legkisebb résnyire történő nyitása mértékének meghatározására

### 1. táblázat

		az ablak területe m <sup>2</sup> -ben														
		m <sup>2</sup>	0,2	0,3	0,4	0,5	0,6	0,7	0,8	0,9	1	1,17	1,2	1,3	1,4	1,5
		cm <sup>2</sup>	2000	3000	4000	5000	6000	7000	8000	9000	10000	11000	12000	13000	14000	15000
		az														
		Maximáli Engedélye elszívási														
		s zett mutatók														
		m <sub>3</sub> -ben /h														
a nyitás héz sar	5 cm	199	252	297	337	373	406	437	466	493	519	544	568	591	613	
	6 cm	246	311	365	413	456	495	532	567	600	631	661	690	717	744	
	7 cm	294	369	432	488	538	585	628	668	707	743	778	811	843	874	
	8 cm	342	427	500	563	621	674	723	770	813	855	895	933	970	1005	
	9 cm	389	486	567	639	704	763	819	871	920	967	1012	1055	1096	1136	
	10 cm	437	544	635	714	786	852	914	972	1027	1079	1128	1176	1222	1266	
	11 cm	485	603	702	790	869	942	1009	1073	1133	1191	1245	1298	1348	1397	
	12 cm	532	661	770	865	951	1031	1105	1174	1240	1302	1362	1419	1475	1528	

**Ez minden esetben igazodik ehhez:**

- az elszívás-vezérlő teljesítményéhez  $m^3/h$ -ban
- a kinyitandó ablak méretéhez  $m^2$ -ban
- ablak nyitási részének mérete cm-ben (ld. 1.sz. táblázat)

A legtöbb konyhába szögletes bukó-nyíló ablak szerelnek be. Ha például az ablak kerek alakú, akkor legyen szíves, kérje meg a beszőépítést és a fűtesszerelőt vagy a villanyszerelőt, hogy számítsa ki, mekkora lesz ebben az esetben az ablaknyitás legkisebb mértéke. Egy szögletes ablak legkisebb mértékű nyitására vonatkozó adatok az ablakok bukó-nyíló állásához tartozó értékeket tartalmazó táblázatban találhatóak meg.

- Tudja meg, mik lesznek az Ön elszívás-vezérlőjének elszívási mutatói  $m^3/h$ -ben. Az elszívási mutatók leolvashatók a típustábláról, illetve benne vannak az Ön elszívás-vezérlőjének Üzemeltetési Útmutatójában (pl. a páraelszívó).
- Mérje le az ablak belső szélességét és magasságát, majd számítsa ki az ablak méretét  $m^2$ -ben. (szélesség x magasság =  $m^2$ ; Minta:  $0,8\text{ m} \times 1,0\text{ m} = 0,8\text{ m}^2$ ) = az ablak mérete
- A táblázat segítségével határozza meg az elszívási mutatók és az ablak mérete alapján a résnyitási mértékét (mekkora az Ön ablakánál a résnyire nyitás legkisebb mértéke).
- Bukóállásban mérje le a felső, belső ablakrés méretét cm-ben. Az Ön nyitott ablakának résnyitási mérete nem lehet kisebb a résnyitás kapott mértékétől! Ha a nyitott rés vagy ablaknyílás nagyobb, az előnyös.
- Amennyiben a táblázat alapján az ablak résnyitási mérete kisebb mint a résnyitás mértékének megengedett értéke, akkor az ablak talán csak nyílóállásban képes elérni

a szükséges nyitási rést. Az ablak nyíló állásában is el kell érni a legkisebb ablakrés méretét. Az ablak JELADÓ-ját úgy kell elhelyezni, hogy a legkisebb ablakrés mindig biztosítva legyen. Ajánljuk Önnek, hogy a legkisebb ablakrés méretét egy távtartóval rögzítse.

**A szellőztetésvezérlő kódolása**

Az ablak JELADÓ-ja gyárilag nincs beprogramozva, ezért az első üzembehelyezés alkalmával párosítani kell a VEVŐ-vel.

**Kérjük, pontosan tartsa be a sorrendet!**

- Dugja be a vezérelni kívánt készülékek csatlakozó dugóit(pl. a páraelszívó) a VEVŐ-be.
- Ezután dugja be a VEVŐ-t egy hálózati dugaljba. A „hálózat” LED (6) a VEVŐ hibátlan működése esetén sárgán villog. A vevő most 20 mp-ig tanuló üzemmódban lesz.
- Tegye be az ablak JELADÓ-jába az elemet (3 db AAA). Az adón lévő LED-ek röviden felgyulladnak.
- aktiválja az ablak JELADÓ-ját úgy, hogy Ön röviden odatartja a készülékházhoz a mágneset, majd később majd elveszi. Az adóban lévő belső LED-ek felgyulladnak. A VEVŐ-n abbahagyja a villogást a „hálózat” LED-je (6) és lezárul a párosítás művelete.
- Most az adó már megismeri a VEVŐ-t és az AS-500 használatra kész.
- Hálózatkimaradásakor a VEVŐ 20 mp-re mindig tanuló üzemmódba esik. Ha nincs újabb megtanulandó ablak JELADÓ, akkor megmarad a régi kódolás.

## A helyes működés ellenőrzése

1. BEkapcsolni az elszívás-vezérlőt és kinyitni az ablakot > az elszívás-vezérlő induljon el.
2. Bezárni az ablakot > az elszívás-vezérlő kapcsoljon le.

## A HIBÁS MŰKÖDÉS JELEI

Bizonyos egyedi esetekben előfordulhat, hogy egy hasonló, másik rádiós távirányító készülékkel való "összeakadás" miatt a hibás működés jelei mutatkoznak. Ilyenkor általában elég szokott lenni az, hogy Ön átvizsgálja a részegységek elhelyezkedését és szükség szerint módosítja azt.

## MŰSZAKI ADATOK

A hálózati feszültség: 230 V ~ , 50/60 Hz, kb. 1 W

A kapcsolási feszültség: 1800 W / 8A cos Phi =1 mellett

Rádiójel távvezérlés hatótávolsága:

max. 50 m

Frekvencia: 433,92 MHz

Érintésvédelmi besorolás: IP 20 csak száraz helyiségekben

Elem (adó): 3 x 1,5V AAA (alkáli)  
(Az elem élettartama kb. 1 év)



**Ne próbálja meg maga megjavítani a készüléket.**

## 2 ÉVES KORLÁTOZOTT GARANCIA

A vásárlás dátumától számított 2 évig garantáljuk, hogy a készülék mentes az anyaghibáktól és a kiviteli hibáktól. Ez csak a készülék szokásos módon történő használata és rendszeres karbantartása esetén érvényes. A garanciális kötelezettség a készülékek valamely alkatrészének javításására vagy ismételt beszerelésére korlátozódik és csak abban az esetben érvényes, hogy

ezenek nem történt illetéktelen módosítás vagy javítás.

Ez a garancia semmiféle módon nem csorbítja az Önt vevőként megillető törvényes jogokat.

## Vegye figyelembe az alábbiakat!

Az alábbi esetekben nincs helye a garanciális követeléseknek:

- kezelési hiba,
- kimerült elemek vagy hibás akku
- helytelen kódolás/csatornaválasztás
- üzemzavar más rádiófrekvenciás készülék működése miatt (pl.mobiltelefon okozta zavarás)
- idegen beavatkozás/behatás
- mechanikai sérülés
- nedvesség által okozott kár
- nincs meg a garancialevél (vásárlási bizonylat)

## Felelősség korlátozása

A gyártó nem vállal felelősséget semmilyen veszteségért vagy kárért, beleértve a véletlen vagy következményes károkat, amelyek közvetlenül vagy közvetve ennek a termék hibás működéséből erednek.

Fenntartjuk az előzetes bejelentés nélküli változtatások jogát. A termékkorszerűsítés és készülékoptimalizálás keretében megváltozhat a csomagolás tartalma a ráírt adatokhoz képest.

## Biztonsági tudnivalók

A használati útmutatóban leírtak figyelmen kívül hagyásából eredő károk esetében érvényét veszíti a garancia. A következményes károkért nem vállalunk felelősséget! Azokért a személyi sérülésekért vagy anyagi kárért, amelyek a szakszerűtlen kezelés, vagy a biztonsági előírások be nem tartása miatt

keletkeztek, nem vállalunk felelősséget!

Ezekben az esetekben megszűnik minden garancia.

Ezt a készüléket ne használja kórházban, vagy más gyógyászati intézményben. Noha ez a csak viszonylag gyenge rádiójeleket bocsát ki, működtetése ilyen helyeken mégis zavarhatja az életfenntartó készülékek működését. Ugyanez vonatkozhat valószínűleg más területekre is.

Biztonsági és engedélyezési okokból (CE) tilos a termék önkényes átépítése és/vagy **módosítása**.

### **Ne szerelje szét a készüléket!**

Önt eközben halálos áramütés érheti! Ne hagyja a csomagolóanyagot felügyelet nélkül, mert a műanyag fóliák, zacskók, sztiropor darabok stb. veszélyes játékszerré válhatnak a kisgyermek kezében.

A készülék csak száraz belső térben való használatra alkalmas (fürdőszobában vagy más vizes helyiségben nem). Ne kerüljön a készülékre nedvesség **vagy pára**.

Forduljon szakemberhez, ha kétsége van a készülék működésével, biztonságával, vagy csatlakoztatásával kapcsolatban. Bánjon óvatosan a készülékkel, az lökés, ütés, vagy már kis magasságból való leejtés következtében is megsérülhet.

Ez a Kezelési útmutatót a Protector GmbH, An den Kolonaten 37, 26160 Bad Zwischenahn cég tette közzé.

Jelen használati útmutató megfelel a nyomtatás idején aktuális műszaki fejlettségi szintnek. A műszaki és kivitelezési jellegű változtatások jogát **fenntartjuk**.