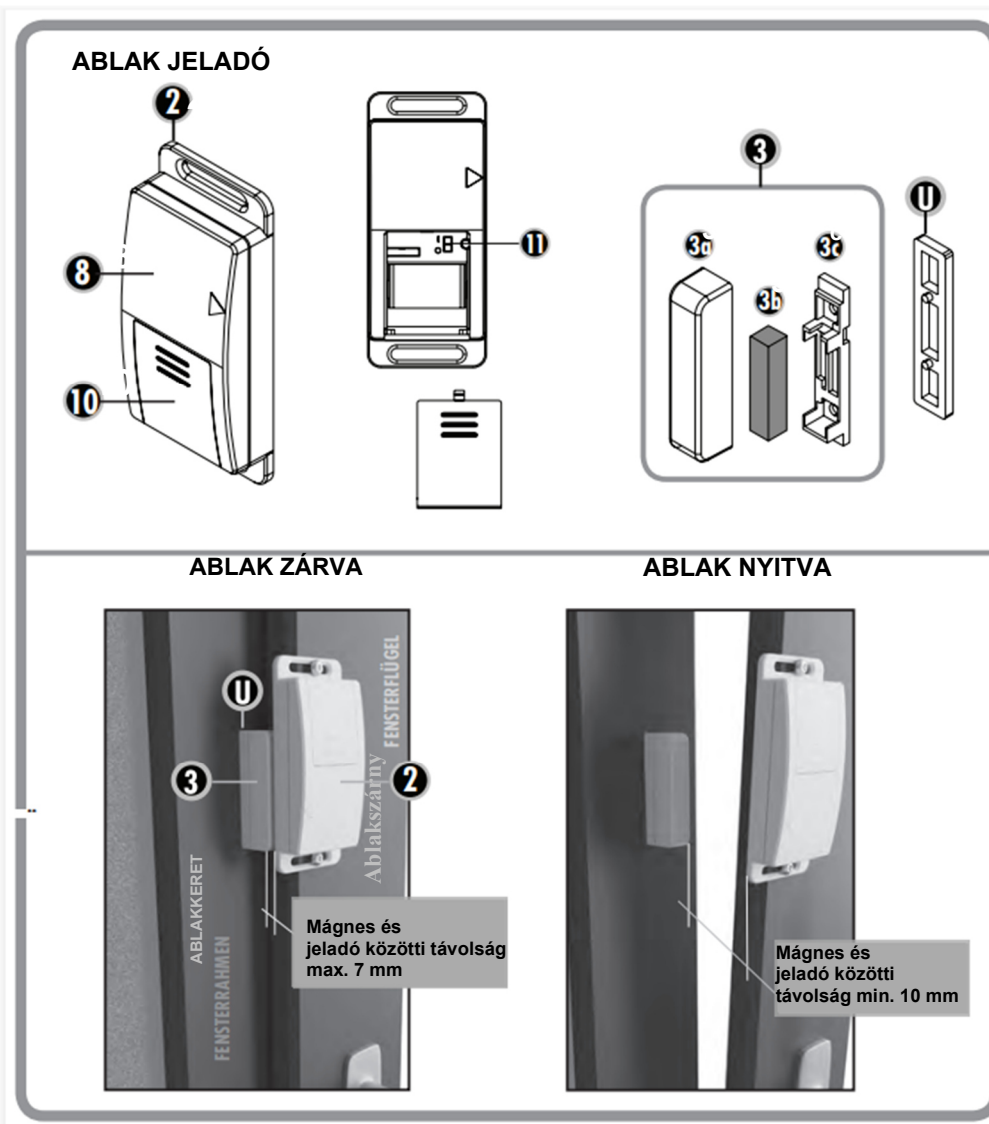
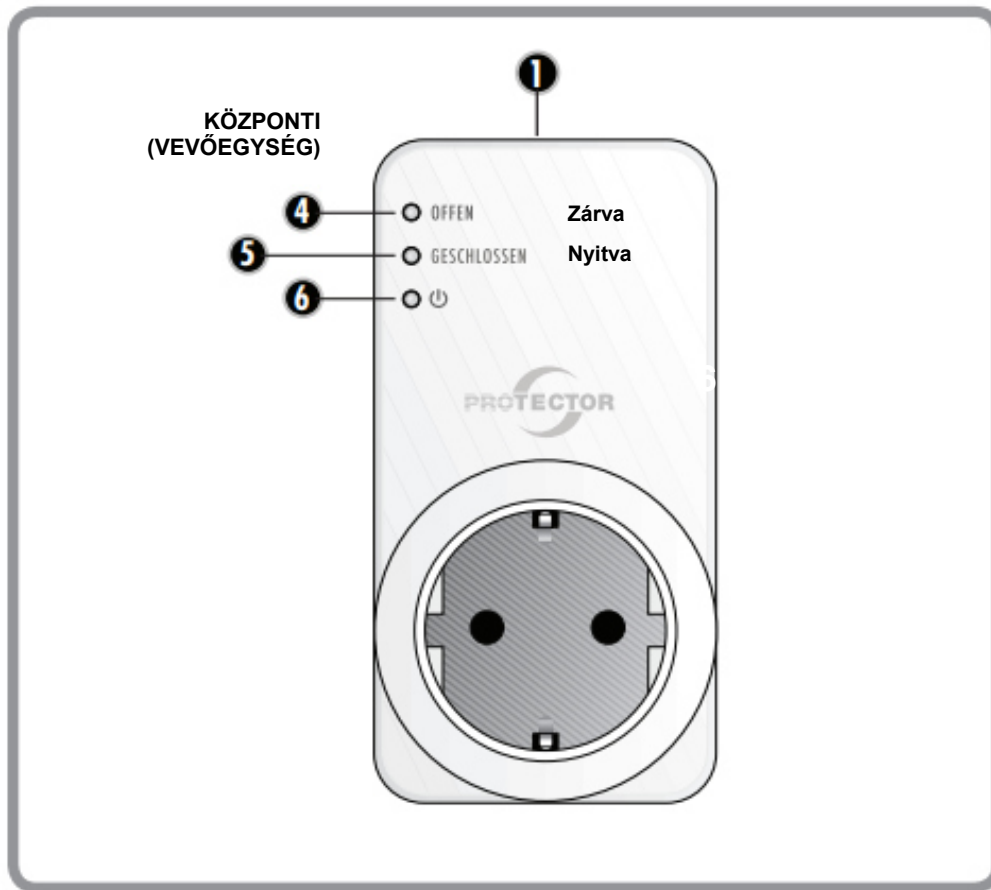


AS-510

HASZNÁLATI ÚTMUTATÓ







Batterien und Akkus dürfen nicht in den Hausmüll!
Jeder Verbraucher ist gesetzlich verpflichtet, Batterien und Akkus, bei einer Sammlung oder im Handel abzugeben, damit sie umweltgerecht entsorgt werden können.

Batterien und Akkus bitte nur entsorgen abgeben.



Szerelési- és üzemeltetési útmutató az AS-**510 modellszámú szellőzésvezérlőhöz**

(rádiótávírányítós változat)

Köszönjük Önnek, hogy megvásárolta a PROTECTOR AS-510 rádiótávírányítású szellőzésvezérlő készüléket.

**BEVEZETÉS**

A használati útmutató a készülék részét képezi. Az útmutató fontos tájékoztatást tartalmaz a készülék biztonságával, használatával és a hulladékkezelésével kapcsolatban. A készülék használatbavétele előtt ismerje meg az összes kezelési és biztonsági tudnivalót. A készüléket csak a leírtak szerinti módon és a megadott alkalmazási területeken működtesse. Ha a készüléket továbbadja, adja hozzá a teljes dokumentációt is.

ÁLTALÁNOS TUDNIVALÓK

Ez a készülék olyan szellőzésvezérlő készülék, amely az elszívó berendezések (páraelszívó, ventilátor, stb...) távvezérléssel történő működtetésén keresztül kiegészítő eszközként vezérli az adott helyiség friss levegővel való ellátását. A friss levegővel való ellátás felügyeletét így nem képes kiváltani, csak támogatni. Ez a készülék csak akkor kapcsolja be az elszívórendszert, amikor egy ablak vagy ajtó kinyitásával biztosítva van a nyomás kiegyenlítése. Így a rendszer kívülről szívja be az utánáramló friss levegőt.

Ezen kívül ezzel a készülékkel lehetőség van készülékek vagy lámpák be- vagy kikapcsolására is, ha pl. egy ajtó vagy ablak zárva vagy nyitva van.

Ezáltal jelentősen csökkenthető például a fűtő- vagy klímakészülékek energiaköltsége.



FIGYELEM: A redőny feltétlenül legyen felhúzva ennek a készüléknek szellőzésvezérlőként történő alkalmazása közben, különben nem tud elég friss levegő beáramlani!

JELMAGYARÁZAT

- 1 Központi vevőegység
- 2 Ablakjeladó Reed-érintkezővel
- 3 Az ablak jeladó mágneses háza (3a, b, c) U alátétek

KÖZPONT (vevőegység)

- 4 LED: központi ablak nyitva
- 5 LED: központi ablak zárva
- 6 LED: központi hálózat

ADÓEGYSÉG

- 8 Adóellenőrző LED
- 10 Elemtartó fedél

AZ ABLAKNYITÁS LEGKISEBB MÉRTÉKE**Ez minden esetben igazodik:**

- a. Az elszívásvezérlő m^3/h -ban megadott teljesítményéhez
- b. A kinyitandó ablak m^2 -ben megadott méretéhez
- c. Ablak nyitási résének cm -ben megadott méretéhez (ld. az 1. sz. táblázatot)

A legtöbb konyhába szögletes bukó-nyíló ablak kerül beszerelésre. Ha például az ablak kerek alakú, akkor forduljon a szerelőhöz, fűtésszerelőhöz vagy a villanszerelőhöz az ablaknyitás legkisebb mértékével kapcsolatban. A szögletes ablakok legkisebb mértékű nyitása az ablakok bukó-nyíló állásainak táblázatában megtalálható.

**Számítási táblázat az
ablak legkisebb nyitásának meghatározásához, 1. táblázat**

		Ablakfelület m ² -ben														
m ²		0,2	0,3	0,4	0,5	0,6	0,7	0,8	9	1	1,1	1,2	1,3	1,4	1,5	
cm ²		2000	3000	4000	5000	6000	7000	8000	9000	10000	11000	12000	13000	14000	15000	
		Maximális			engedélyezett		elszívási teljesítmény m ³ /h-ban									
Rés nyitási méret	5 cm	199	252	297	337	373	406	437	466	493	519	544	568	591	613	
	6 cm	246	311	365	413	456	495	532	567	600	631	661	690	717	744	
	7 cm	294	369	432	488	538	585	628	668	707	743	778	811	843	874	
	8 cm	342	427	500	563	621	674	723	770	813	855	895	933	970	1005	
	9 cm	389	486	567	639	704	763	819	871	920	967	1012	1055	1096	1136	
	10 cm	437	544	635	714	786	852	914	972	1027	1079	1128	1176	1222	1266	
	11 cm	485	603	702	790	869	942	1009	1073	1133	1191	1245	1298	1348	1397	
	12 cm	532	661	770	865	951	1031	1105	1174	1240	1302	1362	1419	1475	1528	

1. Állapítsa meg az elszívásvézellőjének elszívási teljesítményét m³/h-ban. Az elszívási teljesítmény leolvasható a típustábláról, illetve megtalálható az elszívás-vezérlőjének használati útmutatójában.
2. Mérje le az ablak belső szélességét és magasságát, majd számítsa ki az ablak méretét m²-ben.
(szélesség x magasság = m²; pl. 0,8 m x 1,0 m = 0,8m² = ablak mérete)
3. A táblázat segítségével határozza meg az elszívási teljesítmény és az ablak mérete alapján a résnyitás mértékét (mekkora az ablakának a legkisebb nyitási mértéke).
4. Bukóállásban mérje le a felső, belső ablakrés méretét cm-ben. Ablakának résnyitási mérete nem lehet kisebb a résnyitás kapott értékétől! Ha a nyitott rés vagy ablaknyílás nagyobb, az előnyös.
5. Ha az ablak résnyitási mérete nem éri el

a táblázat szerinti megengedett résnyitási méretet, akkor előfordulhat, hogy az ablak csak nyílóállásban képes elérni a szükséges nyitási mértéket. Az ablaknak nyíló állásában is el kell érnie a legkisebb ablakrés méretét. Az ablak jeladóját úgy kell elhelyezni, hogy a legkisebb ablakrés biztosítva legyen. Ajánlott a legkisebb ablakrés méretét távtartóval rögzíteni.

A VEVŐEGYSÉG FELSZERELÉSE

Csatlakoztassa az AS-510 vevőegységét egy csatlakozóaljzatba. Csatlakoztassa a vezérelni kívánt készüléket a vevőegységgel azonos csatlakozóaljzatba. Amikor a vevőegységen lévő „hálózat” LED (5) elkezd világítani, akkor a vevőegység üzemmész állapotban van.

i **Megjegyzés:** a vevőegységet lehetőleg ne fémburkolat mögé szerelje fel, mert ez csökkenti a készülék hatótávolságát.

! **FIGYELEM:** Mindig ellenőrizze, hogy a csatlakoztatott készülékek teljesítményfelvétele kisebb vagy azonos a kapcsolási feszültséggel.

A JELADÓ FELSZERELÉSE

Enyhe nyomást kifejtve a nyílirányban történő csúsztatással vegye le az elemtartó fedelét (10). Tolja az (CR 2032) elemet helyes polaritással (pozitív pólus felfelé) az ablakjeladóba. Tolja vissza az elemtartó fedelét az adóegység készülékházára.

Szerelje fel az ablakjeladót (2) a felügyelni kívánt ablak ablakszárnyára. Eközben figyeljen a minimális ablaknyitási méretre (lásd az „Az ablaknyitás legkisebb mértéke” című részt).

1. Az ablakjeladót rögzítheti a vele szállított 2 ragasztópárna egyikével vagy 2 csavarral, amelyet a jeladó két fülén átvezetve az ablakszárnyhoz kell csavarozni. Az ablakjeladó felcsavarozása előtt ellenőrizze a jeladó megfelelő helyzetét.

2. Rögzítse a mágneses házat (3) a jeladó mögött az ablakkereten úgy, hogy zárt ablak mellett a mágneses ház és az ablakjeladó közötti távolság ne legyen nagyobb 7mm-nél. A mágneses házat rögzítheti az ablakkeretre a vele szállított ragasztópárnával vagy egy csavarral. Ehhez nyissa ki a mágneses házat úgy, hogy az alsó részt (3c) az megfelelő csavarhúzóval kiemeli.
3. Ha a mágneses ház nincs elég közel a jeladóhoz akkor csökkentheti a távolságot a vele szállított alátétekkel (U).
4. Az alátétek és a mágneses ház alsó részének rögzítése után tegye vissza a helyére a mágnes (3b), és tegye rá az alsó részre a ház felső részét (3a). Figyeljen arra, hogy a ház felső része megfelelően reteszeldődjön

A SZELLŐZÉSVEZÉRLŐ PÁROSÍTÁSA

Az ablakjeladó gyárilag nincs párosítva, ezért az első üzembelyezés alkalmával párosítani kell a vevőegységgel. **Tartsa be pontosan az alábbi lépések sorrendjét, és tartsa kéznél a mágneset, valamint a jeladót!**



1. Helyezze be az ablakjeladóba az elemet (CR2032), és állítsa a kapcsolót (11) „I” állásba a bekapcsoláshoz.
2. Csatlakoztassa a kapcsolni kívánt készülék (pl. páraelszívó) csatlakozódugóját a VEVŐEGYSÉGBE.
3. Ezután csatlakoztassa a VEVŐEGYSÉGET egy hálózati csatlakozóaljzatba. A „hálózat” LED (6) a VEVŐEGYSÉG szabályszerű működése esetén sárgán villog. A vevőegység ekkor

a LED villogásának ideje alatt párosítás módban van (20 másodperc).

- Aktiválja az ablakjeladót ez alatt a 20 másodperc alatt úgy, hogy a mágneset (3) egyszer a jeladóhoz (2) tartja, és ismét eltávolítja. A VEVŐEGYSÉGEN abbamarad a „hálózat” LED (6) villogása, a jeladóba beépített LED rövid ideig világít, és lezárul a párosítás művelete.
- Ekkor a JELADÓ párosítva van a VEVŐVEL, és az AS-510 használatra kész.
- Hálózatkimaradás után a VEVŐEGYSÉG 20 mp-re mindig párosítás üzemmódba áll. Ha nincs újabb párosítandó ablakjeladó, akkor megmarad a régi programozás.

A MŰKÖDÉS ELLENŐRZÉSE

- Kapcsolja be az elszívőkészüléket > Az elszívőkészüléknek el kell indulnia.
- Zárja be az ablakot. > Az elszívőkészüléknek le kell kapcsolnia.

MŰKÖDÉSI HIBÁK

Egyes esetekben előfordulhat, hogy egy másik, hasonló rádiós távirányító készülékkel való "összeakadás" hibás működést okoz. Általában elég, ha ellenőrzi, és szükség szerint módosítja a részegységek elhelyezkedését.

MŰSZAKI ADATOK

Hálózati feszültség: 230 V -, 50/60 Hz, kb. 1 W
Kapcsolási teljesítmény: 1800 W / 8A cos Phi =1-nél
Rádiójel-átvitel hatótávolsága: max. 50 m
Frekvencia: 433,92 MHz
Érintésvédelmi osztály: IP 20 csak száraz helyiségekbe
Elem (jeladó): CR2032
(Az elem élettartama kb. 1 év)



Ne próbálja meg sajátkezűleg megjavítani a készüléket.

2 ÉVES KORLÁTOZOTT JÓTÁLLÁS

A vásárlás dátumától számított 2 évig garantáljuk, hogy a készülék mentes az anyaghibáktól és a kiviteli hibáktól.

Ez csak a készülék szokásos módon történő használata és rendszeres karbantartása esetén érvényes. A garanciális kötelezettségünk a készülék bármely részének a javítására vagy cseréjére korlátozódik, és csak azzal a feltétellel érvényes, ha a készüléken nem történt illetéktelen változtatási vagy javítási kísérlet. Ez a jótállás semmilyen módon nem csorbítja az Önt vevőként megillető törvényes jogokat.

Vegye figyelembe az alábbiakat!

Nem áll fenn a jótállásra való jogosultság többek között az alábbi esetekben:

- Kezelési hiba
- Lemerült elemek vagy hibás akkuk
- Helytelen programozás/csatornaválasztás
- Más rádiófrekvenciás készülék által okozott zavarok (pl. mobiltelefon)
- Idegen beavatkozás/behatás
- Mechanikai sérülések
- Nedvesség által okozott károk
- Nincs meg a jótállási jegy (vásárlási bizonylat)

Felelősség korlátozása:

A gyártó nem vállal felelősséget semmilyen veszteségért vagy kárért, beleértve a véletlen vagy következményes károkat, amelyek közvetlenül vagy közvetve ennek a terméknek a hibás működéséből erednek.

Fenntartjuk az előzetes bejelentés nélküli változtatások jogát. A termékkorszerűsítés és készülékoptimalizálás keretében megváltozhat a csomagolás tartalma a ráírt adatokhoz képest.



Biztonsági tudnivalók

A használati útmutatóban leírtak figyelmen kívül hagyásából eredő károk esetén a jótállás megszűnik. A következményes károkért nem vállalunk felelősséget! A szakszerűtlen kezelésemből, vagy a biztonsági előírások be nem tartásából eredő anyagi károk vagy személyi sérülések esetén nem vállalunk felelősséget. Ezekben az esetekben megszűnik minden jótállási igény.

A központi egység (vevőegység) felépítése az 1-es védelmi osztálynak felel meg. Feszültségforrásként csak a közüzemű hálózatra csatlakoztatott, szabályos csatlakozóaljzatot (230 V~/~50 Hz) szabad használni. Az elektromos hálózatról működő készülékek nem valók gyermekek kezébe. Emiatt a kisgyermek jelenlétében különös gondossággal kell eljárni.

Biztonsági és engedélyezési okokból (CE) tilos a termék önkényes átépítése és/vagy módosítása.



Ne szerelje szét a készüléket!

Halálos áramütés lehetősége áll fenn!

Ne hagyja a csomagolóanyagot szabadon hozzáférhető helyen, mert a műanyag fóliák, zacskók, hungarocell darabok stb. veszélyes játékszerré válhatnak a kisgyermek kezében.

A készülék csak száraz belső térben való használatra alkalmas (fürdőszobában vagy más vizes helyiségben nem). Kerülje el a készülék benedvedését és bepárasodását.

Forduljon szakemberhez, ha kétsége van a készülék működésével, biztonságával, vagy csatlakoztatásával kapcsolatban.

Bánjon óvatosan a termékkel, mert az lökés, ütés, vagy már kis magasságból való leejtés következtében is megsérülhet.

Ezt a használati útmutatót a Protector GmbH, An den Kolonaten 37, 26160 Bad Zwischenahn cég tette közzé.

Jelen használati útmutató megfelel a nyomtatás idején fennálló műszaki fejlettségi szintnek. A műszaki és kivitelezési jellegű változtatások jogát fenntartjuk.

A Protector GmbH cég ezennel kijelenti, hogy a jelen készülék megfelel az alapvető követelményeknek, és az egyéb előírásoknak.

A MEGFELELŐSÉGI NYILATKOZAT az alábbi oldalon található:

<http://www.protector24.de/download/ce/AS-510ce.pdf>

