



Használati útmutató

Műanyag szökőkútszivattyú, 4 különböző szórófejjel, 58 W

Rend.sz. 1761856

Rendeltetésszerű használat

A szökőkútszivattyú magánhasználatra, pl. hobbikertben történő felhasználásra készült. A termék nem alkalmas ipari, termelői és más közösségi területeken (pl. parkokban) üzemeltetett locsolókhoz-, ill. locsolórendszerekhez. A szökőkútszivattyút 4 db különböző vízjátékot eredményező, cserélhető szórófejjel együtt szállítjuk. A szállított folyadék csak tiszta édesvíz lehet. A szállított folyadék hőmérséklete max. +35 °C lehet.

Biztonsági és engedélyezési okokból tilos a terméket átalakítani és/vagy módosítani. Amennyiben a terméket a fentiekől eltérő célra használja, a készülék károsodhat. Ezen kívül a szakszerűtlen használat rövidzárlatot, tüzet, áramütést stb. okozhat. Olvassa át gondosan, és őrizze meg a használati útmutatót. A terméket csak a használati útmutatóval együtt adja tovább.

A termék megfelel a törvényi, nemzeti és európai követelményeknek. Az összes előforduló cégnev és terméknevezés a mindenkor tulajdonos védjegye. Minden jog fenntartva.

A szállítás tartalma

- Szökőkútszivattyú
- T-idom elzárócsappal
- 4 db szórófej
- Használati útmutató
- Hosszabbítócső



A legújabb használati útmutatók:

Töltse le az aktuális használati útmutatót a www.conrad.com/downloads weboldaltól, vagy skennelje be a QR-kódot. Kövesse a web-oldalon megjelenő útmutatásokat.

Jelmagyarázat



A háromszögbe foglalt villámszimbólum akkor jelenik meg, ha az Ön testi épségét veszély, például áramütés fenyegeti.



A háromszögbe foglalt felkiáltójel az útmutató olyan fontos tudnivalóira hívja fel a figyelmet, amelyeket feltétlenül be kell tartani.

A nyíl szimbólum mellett különleges tanácsokat és kezelési tudnivalókat olvashat.

Fontos biztonsági tudnivalók



- Ezt a készüléket 8 éven felüli gyermekek, valamint olyan személyek, akik csökkent fizikai, érzékszervi vagy szellemi képességekkel rendelkeznek, vagy nem rendelkeznek kellő tapasztalattal és/vagy ismerettel, csak felelős személy felügyelete mellett vagy akkor használhatják, ha a biztonságos kezeléséhez szükséges oktatásban részesültek, és megértették a használatából adódó veszélyeket.
- A gyermekeket felügyelni kell, nehogy játékszernek használják a készüléket.
- Gyermekek nem végezhetik felügyelet nélkül a készülék tisztítását és felhasználói karbantartását.
- A maximális szállítási magasság 2,7 m.
- A szállított folyadékot a szivattyúból kiszivárgó kenőanyag beszennyezheti.

- A termék használata kerti tavak, kutak, úszómedencék, szökőkutak, stb. közelében csak akkor megengedett, ha a készülék üzemeltetése hibaáram-védőkapcsolón (FI-védőkapcsoló, ≤ 30 mA) keresztül történik.
- Ausztriában a készüléket csak akkor szabad úszómedence vagy kerti tó közelében felszerelni és használni, ha a hibaáram-védőkapcsolón (FI-védőkapcsoló, ≤ 30 mA) kívül még egy, az ÖVE (osztrák elektrotechnikai egyesület) által bevizsgált biztonsági transzformátor is elé van kapcsolva.
- A megsérült hálózati kábelt csak a gyártó, vagy egy általa megbízott szakműhely, vagy hasonló képesítésű személy cserélheti, a veszélyeztetés elkerülése érdekében.

Biztonsági tudnivalók



Figyelmesen olvassa el és vegye figyelembe a használati útmutatót, különös tekintettel a biztonsági tudnivalókra! Az ebben a használati útmutatóban szereplő, biztonságra és szakszerű használatra vonatkozó előírások figyelmen kívül hagyásából eredő személyi sérülésekért vagy anyagi károkért nem vállalunk felelősséget. A fentiekben túlmenően érvényét veszíti a szavatosság/jótállás is.

a) Általános információk

- Ne hagyja a csomagolóanyagot szabadon hozzáférhető helyen, mert a gyerekek kezében veszélyes játékszerré válhat.
- Óvja a terméket szélsőséges hőmérsékletől, közvetlen napsütéstől, erős rázkódásoktól, éghető gázoktól, gőzöktől és oldószerektől.
- Ne tegye ki a terméket mechanikai igénybevételnek.
- Ha a biztonságos használat már nem lehetséges, akkor vonja ki a terméket a használatból, és akadályozza meg, hogy valaki véletlenül ismét használatba vegye. A biztonságos használat már nem garantált, ha a termék:
 - látható sérülésekkel rendelkezik,
 - már nem szabályszerűen működik,
 - hosszabb időn keresztül kedvezőtlen környezeti körülmények között volt tárolva, vagy
 - a szállítás során jelentős igénybevételnek volt kitéve.
- Bánjon mindig óvatosan a készülékkel. A készülék lökés, ütés, vagy már kis magasságból való leesés következtében is megsérülhet.
- Amikor hideg helyről meleg helyiségbe viszi be a készüléket, soha ne használja azonnal. Az ekkor keletkező kondenzvíz adott esetben tönkretelheti a készüléket. Ezen kívül életveszély állhat fenn áramütés következtében! A termék csatlakoztatása és bekapcsolása előtt hagyja, hogy a termék felmelegedjen a környezeti hőmérsékletre. Adott esetben ez több óráig eltarthat.
- Ha a termék láthatóan sérült, ne fogja meg, mert életveszélyes áramütés érheti! Először áramtalanítsa azt a csatlakozóaljzatot, amelyre a termék csatlakoztatva van (a hozzátartozó kismegszakító lekapcsolásával, ill. a biztosíték kicsavarásával, és ez után a FI relé lekapcsolásával, hogy a csatlakozóaljzat minden pólusa le legyen választva a hálózatról). Csak ezután húzza ki a termék csatlakozódugóját a hálózati csatlakozóaljzattól. A károsodott terméket ne használja tovább, gondoskodjon a környezetbarát hulladékkezeléséről. Pótolja azonos konstrukciójú termékkel.
- A hálózati csatlakozóaljzat legyen a termék közelében, könnyen hozzáférhető helyen.
- A termék számára feszültségforrásként csak a közüzemi elektromos hálózat szabályszerű csatlakozóaljzata használható. Ellenőrizze a termék csatlakoztatása előtt, hogy a terméken megadott feszültség azonos-e az Ön áramszolgáltatója által biztosított feszültséggel.
- A hálózati csatlakozódugót soha ne a vezetékénél fogva húzza ki a csatlakozóaljzattól, hanem az erre kialakított fogófelületnél fogja meg.
- Vihar idején biztonsági okokból mindig húzza ki a hálózati dugót az aljzattól.
- Ha sérültnek látszik a hálózati kábel, ne nyúljon hozzá.
- Először áramtalanítsa azt a csatlakozóaljzatot, amelyre a termék csatlakoztatva van (pl. a hozzátartozó kismegszakító lekapcsolásával), majd óvatosan húzza ki a csatlakozódugót az aljzattól. Semmi esetre ne használja a terméket sérült elektromos vezetékkel.
- A hálózati dugót nem szabad nedves kézzel bedugni vagy kihúzni.



- A szökőkútszivattyút soha nem szabad a hálózati kábelnél fogva tartani, vinni vagy rögzíteni, áramütés következtében életveszély áll fenn!
- Figyeljen rá, hogy a hálózati kábelt ne nyomja össze, ne törje meg, éles peremek ne sértsék meg, és más mechanikai terhelés se érje. Óvja az elektromos vezetékét a nagy hőség vagy nagy hideg által okozott termikus igénybevételtől. Ne módosítsa a hálózati kábelt. Ha ezt nem veszi figyelembe, a hálózati kábel tönkremehet. A sérült hálózati kábel életveszélyes áramütést okozhat.
- Mindig húzza ki a hálózati dugót a csatlakozóaljzatból, ha már nem használja a terméket, ha üzemzavart hárít el, vagy tisztítást, illetve karbantartást végez a terméken.
- A termék IP védelmi szintje IPX8/IPX4 (szivattyú IP védelmi szintje = IPX8, hálózati csatlakozódugó IP védelmi szintje = IPX4).
- A termék kivitele az I. érintésvédelmi osztálynak felel meg. Feszültségforrásul csak a közüzemi elektromos hálózat szabályos, védőérintkezős csatlakozóaljzatát szabad használni (a kerti szivattyú üzemi feszültségét lásd a "Műszaki adatok" c. fejezetben).
- Ha feltételezhető, hogy a veszélytelen üzem a továbbiakban nem lehetséges, akkor a szökőkútszivattyút üzemem kívül kell helyezni, és véletlen működtetés ellen biztosítani kell, húzza ki a csatlakozódugót az aljzatból. Akkor feltételezhető, hogy a készülék már nem üzemeltethető veszélytelenül, ha:
 - a szivattyún vagy a csatlakozóvezetéken látható sérülések vannak,
 - a szivattyú már nem működik,
 - a szivattyút kedvezőtlen körülmények között szállították vagy tárolták.
 - nagymértékű szállítási igénybevételnek volt kitéve.
- A szállított folyadéknak olyan tisztának kell lennie, amennyire csak lehetséges. A szennyeződések (pl. homok, föld, levelek stb.) nemcsak fokozott kopást okoznak és ezáltal csökkentik a szivattyú élettartamát, hanem mechanikailag is blokkolhatják a hajtómotort, és elzárhatják az összes beszívónyílást. Ezenkívül még a kisebb szennyeződések is eldugíthatják a szivattyúval szállított szűrőfejek fűvókáit.

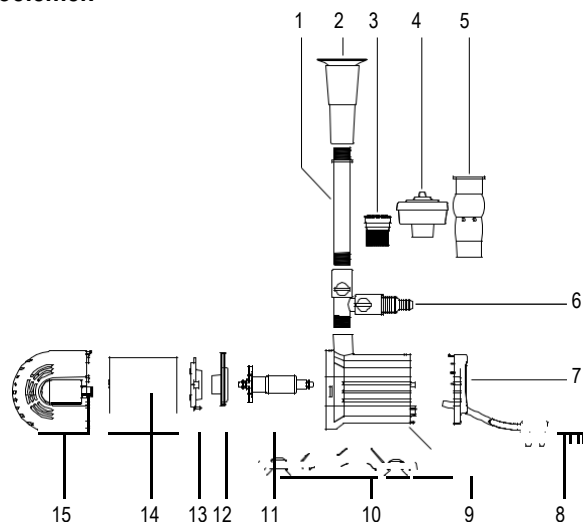
A szökőkútszivattyú működésének rendszeres ellenőrzése ezért feltétlenül szükséges.

- A termék nem védett szárazonfutás ellen.
- A termék nem alkalmas ivóvíz szállítására.
- A szállított közegben a szivattyú működése közben nem tartózkodhatnak emberek.
- A szökőkútszivattyú hibás működése vagy üzemzavara miatti következményes károk megfelelő intézkedésekkel megelőzhetők (pl. vízszintjelzők, érzékelők, riasztókészülékek, stb.).
- A készüléket csak mérsékelt klímán használja, trópusi klímán ne.
- Forduljon szakemberhez, ha kétségei támadnak a készülék működésével, biztonságos használatával vagy csatlakoztatásával kapcsolatban.
- A karbantartási, beállítási és javítási munkákat kizárólag szakemberrel vagy szakműhellyel végeztesse.
- Ha még maradna olyan kérdés, amelyre ebben a használati útmutatóban nem kapott választ, forduljon a műszaki vevőszolgálatunkhoz vagy más szakemberhez.

b) Felállítási hely, csatlakoztatás

- A készüléket olyan helyre szerelje, illetve olyan helyen működtesse, ahol gyerekek nem érhetik el.
- A működtetés helyén a környezeti hőmérséklet nem lehet fagyponthoz közel, illetve nem süllyedhet ez alá (<0 °C). Ilyenkor befagy a víz a szökőkútszivattyúban; a jég nagyobb térfogata széttöri a szökőkútszivattyút. A téli időszakban száraz, fagymentes helyen tárolja a készüléket.
- Ha hosszabbítókábel használ, vagy a kerti szivattyúig kell vezetni a vezetékét, akkor ezeknek a keresztmetszete nem lehet a kerti szivattyú vezeték keresztmetszeténél kisebb. Kizárólag kültéri alkalmazásra való védővezetős hosszabbítókábel használjon.
- Óvja a hálózati kábelt hőtől, olajtól/benzintől és éles szélektől; ne lépjen rá a hálózati kábelre, ne hajtsa rá (pl. talicskával, kerékpárral, autóval). Ne törje meg a kábelt, ne tegyen rá tárgyakat.
- Óvja a hálózati dugót nedvességtől! Ne fogja meg a hálózati dugót nedves kézzel. Ellenkező esetben halálos kimenetelű áramütés veszélye áll fenn!
- Az összes elektromos csatlakozásnak előtét ellen védett helyen kell lennie, mert különben életveszélyes áramütés lehetősége áll fenn.

Kezelőelemek



- | | |
|----------------------------|-------------------------|
| 1 Hosszabbítócső | 9 Szivattyúház |
| 2 'A' szűrőfej | 10 Talp |
| 3 'B' szűrőfej | 11 Forgórész |
| 4 'C' szűrőfej | 12 Lapátkerék burkolata |
| 5 'D' szűrőfej | 13 Lapátkerék fedele |
| 6 T-idom elzárócsappal | 14 Szűrő |
| 7 Ház fedele, hátoldal | 15 Beszívónyílás fedele |
| 8 Hálózati kábel a dugóval | |

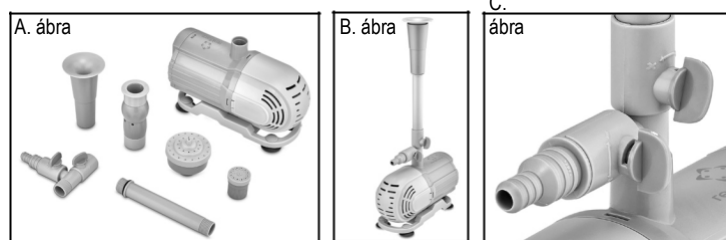
Üzembe helyezés

A szökőkútszivattyút pl. sekély tóba lehet helyezni, és ott működtetni. A különböző fűvókafajok a szivattyú által felszívott vizet különböző formációkban spriccelik ki.

Az üzemhez a szökőkútszivattyút úgy kell elhelyezni a vízben, hogy csak a hosszabbítócső (1) és az Ön által választott szűrőfej látszódjon ki a vízből.

A szivattyút legalább 20 cm-t a vízbe merítve kell működtetni.

Ne tegye azonban a szivattyút a víz alján lévő iszapba, hanem egy kicsit magasított alapot használjon, pl. tegye a szivattyút erre alkalmas kölapra.



- Szerelje össze a szökőkútszivattyút a B ábrán látható módon. Tegye először az elzárócsappal felszerelt T-idomot (6) a szökőkútszivattyú kimeneti nyílására, és forgassa el az óramutató járásával megegyező irányban.
- Tegye a hosszabbítócsövet a T-idomra, és forgassa el az óramutató járásával megegyező irányban.
- Tegye a kiválasztott szűrőfejet a hosszabbítócsőre, és forgassa az óramutató járásával megegyező irányban.
- A T-idomon lévő tömlőcsatlakozáson keresztül pl. csatlakoztatható megfelelő tömlő egy mini patak vízellátásához.
- A tömlőcsatlakozó elzárócsapjának forgatásával a csap nyitható és zárható. Ha az elzárócsapot az óramutató járásával ellentétes irányban forgatja, akkor a csap nyitva van. Lásd a C ábrát.
- A kimeneti nyílás forgókapcsolójával beállítható az átfolyási mennyiség. Ha a tömlőcsatlakozón az elzárócsap nyitva van, akkor az átfolyási mennyiséget maximumra kell állítani („+“ irányban).



Soha ne zárja el teljesen az átfolyást, mert ez károsíthatja a szökőkútszivattyút. A szállítandó víznek tisztának és átlátszónak kell lennie. Kizárólag csak apró lebegő szennyeződések engedhetők meg, amelyek egy normál kerti tóban elő szoktak fordulni. Ellenkező esetben a fűvókafajok eldugulnak. A durvább szennyeződések (levelek, szennyező részecskék, kavicsok stb.) eldugítják ezen kívül a beszívó nyílásokat, ill. blokkolják a szivattyút.



A szökőkútszivattyút soha nem szabad a hálózati kábelnél fogva tartani, vinni vagy rögzíteni, áramütés következtében életveszély áll fenn! A szökőkútszivattyút csak függőlegesen felállítva szabad működtetni.

- Győződjön meg róla, hogy az elzárócsap nyitva van, és a kimeneti nyíláson lévő forgókapcsoló elegendő mennyiségű vizet biztosít.
- Miután a szivattyút megfelelő mélységű vízbe helyezte, csatlakoztassa a hálózati csatlakozódugót **(8)** az aljzatba.
- A szökőkútszivattyú ekkor azonnal beindul, és elkezd szivattyúzni a vizet.

→ Ha nincs vízszállítás, esetleg még levegő van a szivattyúban. Várjon néhány másodpercet, vagy húzza ki és csatlakoztassa ismét a hálózati csatlakozódugót; mozgassa kicsit ide-oda a szökőkútszivattyút.

Üzemen kívül helyezés

Ha a szökőkútszivattyú üzemet le szeretné állítani (pl. tisztításhoz, karbantartáshoz vagy téli tároláshoz), az alábbi lépéseket végezze el:

- Válassza le a szökőkútszivattyút a táphálózatról, húzza ki ehhez a hálózati dugót a csatlakozóaljzataból.
- Vegye ki a szivattyút a vízből.
- Ha a szökőkútszivattyúra tömlő van felszerelve, akkor szerelje le a tömlőt a szökőkútszivattyúról.
- Folyassa ki a maradék vizet a szökőkútszivattyúból úgy, hogy a szivattyút ferdén tartja.
- Szárítsa meg a szökőkútszivattyút és a hálózati kábelt. Esetleg tisztítsa meg a szivattyú külsejét és szűrőjét. Tekerje fel a hálózati kábelt.
- A szökőkútszivattyút száraz, fagymentes helyiségben tárolja a téli időszakban.

→ Ne felejtse el leüríteni a szabadban vezetett tömlőket is a fagykár elkerülése érdekében; nyissa ki az esetleg felszerelt vízcsapokat.

- Használat, ill. leürítés után adott esetben marad még egy kis víz a szökőkútszivattyúban. Emiatt tároláskor, vagy járműben történő szállításkor gondoskodjon megfelelő alátétről.

Karbantartás és tisztítás



A szivattyú szétszedésénél és későbbi összerakásánál ügyeljen arra, hogy az esetleg meglévő távtartó tárcsák és csapágycak újból ugyanarra a helyre kerüljenek. Ezért nagyon gondosan járjon el. Ne használjon szerszámot a szét- és összeszereléshez, és ne alkalmazzon túlzott erőt.

- Tisztítás előtt válassza le a terméket a csatlakozóaljzatról és a csatlakoztatott készülékekről.
- Semmiképpen ne használjon agresszív tisztítószerkeket, alkoholt vagy más vegyi oldatot, mivel ezek a készülékhatást károsíthatják, vagy akár a készülék működését is károsan befolyásolhatják.
- A szökőkútszivattyú külső felületének tisztításához elegendő egy tiszta, száraz és puha ruha. Esetleg öblítse le a külsejét tiszta vízzel.
- Tisztítsa meg a beszívónyílás fedelét **(15)**, a szűrőt **(14)** és a szökőkútszivattyút rendszeres időközönként.
- Vegye figyelembe a „Kezelőelemek” című részben található rajzot. Húzza le a beszívónyílás fedelét a szivattyúházárról. Vegye ki a szivattyúegységet a szűrőből. Vegye ki a szűrőt a beszívónyílás fedeléből. Tisztítsa meg a szűrőt és a beszívónyílás fedelét folyó víz alatt.
- A forgórészt **(11)** csak akkor tisztítsa meg, ha a szivattyú erősen szennyeződött, és nem működik kifogástalanul.



A forgórész tengelye kerámiából van, és törékeny. Könnyen károsodik. A forgórész, és olyan alkatrészek, mint pl. a lapátkerék fedelének tisztításából/kivételéből eredő károokra a jótállás nem vonatkozik.

- Vegye le a lapátkerék fedelének **(13)** csavarját egy csillagcsavarhúzóval. Forgassa a lapátkerék fedelét az óramutató járásával ellentétesen, amíg ez elválik a lapátkerék burkolattól **(12)**.
- Előrefelé húzza le a burkolatot. Előfordulhat, hogy a lapátkerék burkolata szorul a házban, különösen hosszabb működési idő után. Feltétlenül figyeljen arra, hogy a lapátkerék burkolata kihúzáskor ne sérüljön meg.
- Ekkor óvatosan kivehető a forgórész (a lapátkerék a tengellyel). Kiemelésnél vegye figyelembe, hogy a forgórészt mágnes tartja. Jegyezze meg közben az összes alkatrész irányát. A tengely törékeny. Kerámiából van. Bánjon vele ezért óvatosan.
- Tisztítsa meg a forgórész alkatrészeit a szennyeződésektől tiszta, folyó víz alatt.
- Gondosan szárítsa meg minden alkatrészt, és szerelje össze a szivattyút ellentétes sorrendben.

Hulladékkezelés



Az elektronikus készülékek újrahasznosítható anyagok, ezért nem valók a háztartási hulladék közé. A készülék élettartama végén gondoskodni kell az érvényes törvényi szabályozásnak megfelelő hulladékkezelésről.

Ezzel Ön eleget tesz a törvényi kötelezettségeinek és hozzájárul a környezet védelméhez.

Műszaki adatok

Üzemi feszültség.....	230 V/AC, 50 Hz
Védelmi osztály.....	I.
Szivattyú védelmi osztálya.....	IPX8
Csatlakozódugó védelmi osztálya.....	IPX4
Teljesítményfelvétel.....	58 W
Szállítási magasság.....	max. 2,7 m
Bemerítési mélység.....	max. 3 m
Szállítási mennyiség.....	max.: 2300 l/óra
Szállított anyag hőmérséklete.....	max. +35°C
Szemcseméret.....	max.: 0,5 mm
Tömlőcsatlakozó.....	G 1/2 coll (12,7 mm)
Hálózati kábel.....	H05RN-F, 3G 0,75 mm ² / 10 m hosszú
Üzemi feltételek.....	0 ... +50 °C
Tárolási feltételek.....	5 ... +40 °C
Méretek: (H x Sz x Ma).....	220 x 110 x 430 mm
Súly	kb. 1,8 kg

Ez a Conrad Electronic SE, Klaus-Conrad-Str. 1, D-92240 Hirschau (www.conrad.com) kiadványa.

Minden jog fenntartva, a fordítás jogát is beleértve. Bármilyen reprodukcióhoz, pl. fénymásolathoz, mikrofilm-felvételhez vagy elektronikus adatfeldolgozó készüléken történő feldolgozáshoz a kiadó írásbeli engedélye szükséges. Az utánnomás, még kivonat formában is, tilos. A kiadvány megfelel a technika nyomtatás idején fennálló fejlettségének.

Copyright 2019 by Conrad Electronic SE.

*1761856_v1_0219_02_hk_m_de