

Diktafon

Kezelési útmutató



ICD-PX370



4-595-547-41(1)



Olvassa el a Súlygúttmutatót

Ez a Kezelési útmutató a diktafonnal végezhető alapvető műveleteket ismerteti.
A Súlygúttmutató egy online kézikönyv.
Probléma esetén a Súlygúttmutatóban talál további részleteket, műveleteket és lehetséges megoldásokat.

http://rd1.sony.net/help/icd/p37/h_ce/



Ellenőrizze a mellékelt tételeket

- Diktafon (1)
- LR03 (AAA méret) alkáli elem (2)
- Kezelési útmutató (ez a lap)
- Jótállási jegy
- Sound Organizer 2 szoftveralkalmazás (a telepítőfájll a beépített memoróriában található, ahonnan a számítógépre telepítheti.)

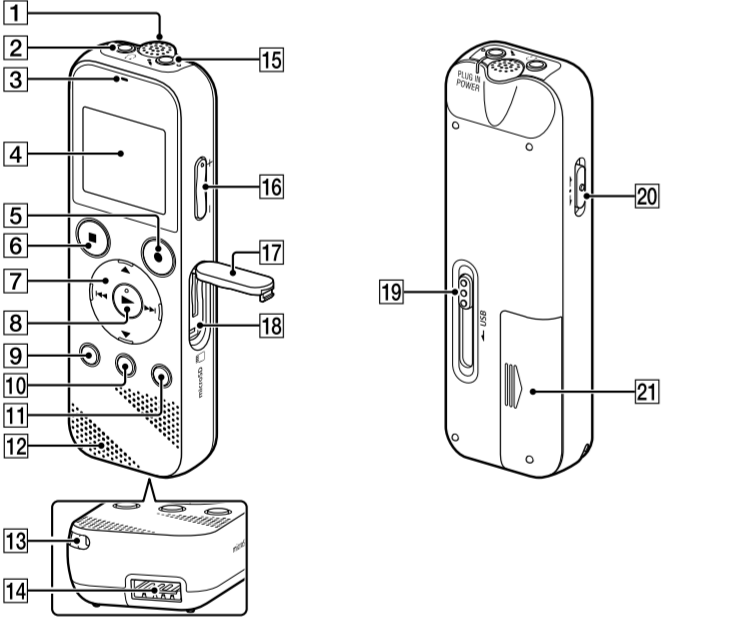
Külön rendelhető kiegészítők

Electret kondenzátoros mikrofon ECM-CS3, ECM-TL3

■ Megjegyzés

Országtól vagy tésértől függően nem minden modell vagy külön rendelhető kiegészítő kapható.

Részek és kezelőszervek

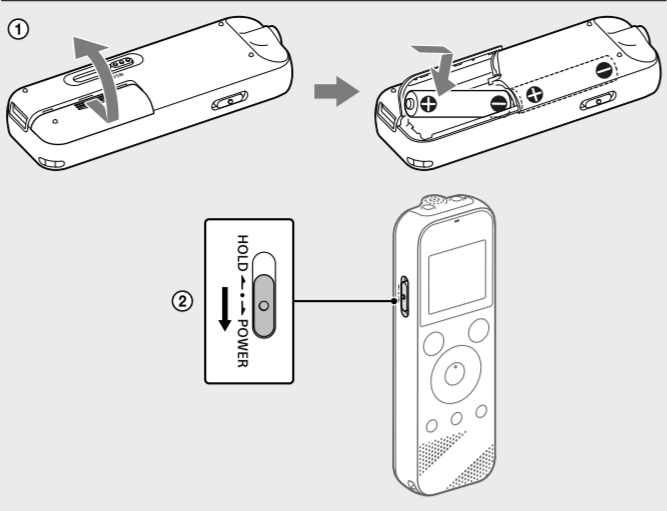


- Beépített mikrofon (mono)
- 🗎 (fejhallgató) aljzat
- Műveletjelző
- Kijelző
- REC/PAUSE (felvétel/szünet) gomb
- STOP gomb
- Kezelőgomb (▲ DPC (Digital Pitch Control), ▼ ▽ (A-B ismétlés)/ I◀▶ (áttekintés/visszatekerés), ▶▶ (gyorskeresés/előretekerés))
- ▶▶ (lejátszás/enter) gomb*
- BACK/ • HOME gomb (• : nyomja meg, •◀ : nyomja meg, és tartsa lenyomva)
- T-MARK (műsorszámjelzés) gomb
- OPTION gomb
- Beépített hangszóró
- Szűrőgizító nyílás (A szij nem a diktafon tartozéka.)
- USB-csatlakozó rekesze
- 🗎 (mikrofon) (PLUG IN POWER) aljzat*
- VOL +/- (hangero +/-) gomb*
- Nyílásfedél
- microSD kártyanyílás (A kártyanyílás a fedél alatt található.)
- USB csúszókapcsoló
- HOLD+POWER kapcsoló
- Elem-/akkumulátortartó

- A ▶▶ (lejátszás/enter) gombon, VOL +/- (hangero +/-) gombon és a 🗎 (mikrofon) (PLUG IN POWER) csatlakozón egy kitápnítható pont található. A diktafon működéséhez során a tapinítható pontot referenciaként használhatja.

Próbálja ki új diktafonját!

Bekapcsolás

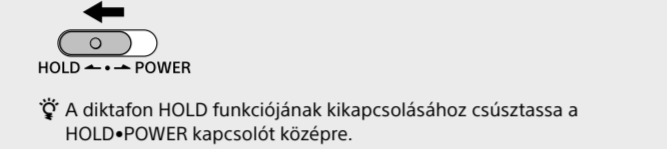


- Csúsztassa el és emelje meg az elemtartó fedelét, helyezzen be LR03 (AAA méret) alkáli elemeket helyes polaritással, majd csukja be a fedelét.

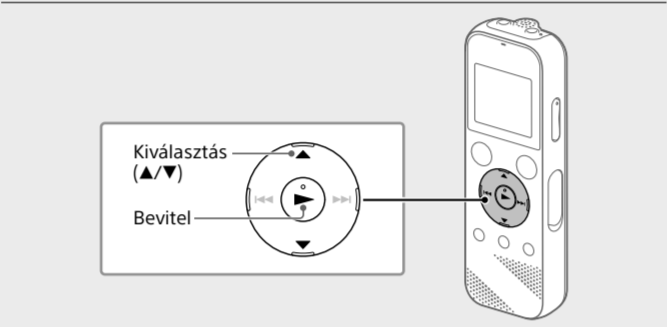
- Kapcsolja be a készüléket.

A készülék bekapcsolása
Csúsztassa a HOLD+POWER kapcsolót a „POWER” jelzés irányába és tartsa ott, amíg meg nem jelenik a kijelzés. Kikapcsoláshoz csúsztassa a HOLD+POWER kapcsolót „POWER” állásba, és tartsa ott, amíg a kijelzőn meg nem jelenik a „Power Off” üzenet.

A nem kívánt műveletek megelőzése (HOLD)
Csúsztassa a HOLD+POWER kapcsolót a „HOLD” jelzés irányába.

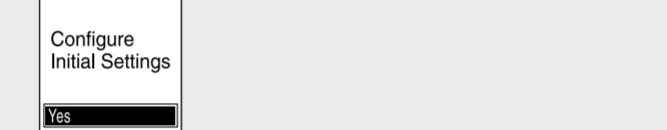


Kezdeti beállítások



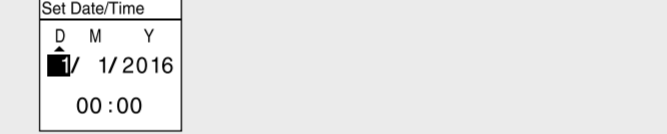
A diktafon első bekapcsolásakor a „Configure Initial Settings” (Kezdeti beállítások konfigurálása) képernyő jelenik meg a kijelzőn. Ezután kiválaszthatja a kijelzés nyelvét, beállíthatja az órát, és beíri kapcsolhatja a hangjelzést.

- A kezdeti beállítások elindításához válassza ki a „Yes” (Igen) pontot.



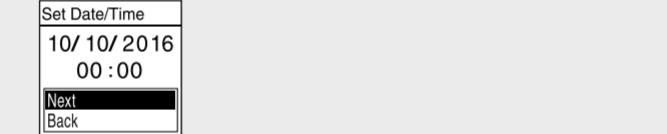
- Válassza ki a kijelzés nyelvét. A következő nyelveket választhatja: Deutsch (német), English* (angol), Español (spanyol), Français (francia), Italiano (olasz), Русский (orosz), Türkçe (török) * Alapértelmezett beállítás

- Állítsa be az aktuális évet, hónapot, napot, órát és percet.

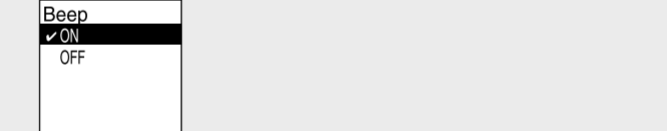


- Az előző órábeállítási elemre történő visszalépéshez nyomja meg a BACK/HOME gombot.

- Válassza ki a „Next” (Következő) pontot.

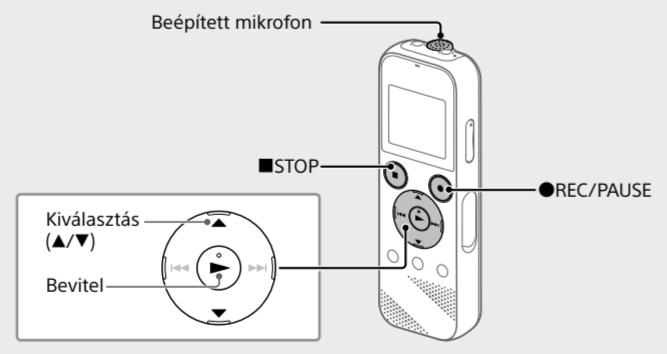


- A hangjelzés bekapcsolásához az „ON” (Be), kikapcsolásához az „OFF” (Ki) pontot válassza. A kezdeti beállítások befejezése után a befejezett jelző üzenet, majd a HOME menü képernyője jelenik meg.



- Később bármikor módosíthatja a kezdeti beállítások bármely elemét. A részletes utasításokat lásd a Súlygúttmutatóban.
- Amikor visszahelyezi vagy újjakra cseréli az elemeket, megjelenik az óra kijelzője, és a megközeltöltöges dátum és idő, amikor utoljára üzemeltette a diktafont az elemek eltávolítása előtt. Állítsa be újra az órán a pontos időt.
- Ha a kezdeti beállítás után ellenőrizni kívánja az aktuális időt, csúsztassa a HOLD+POWER kapcsolót a „HOLD” jelzés irányába.

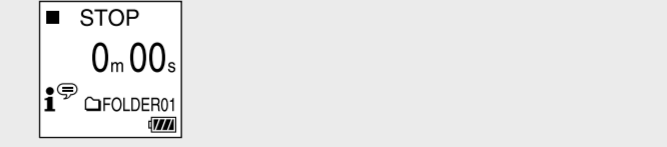
Felvétel



- A diktafon használatba vétele előtt győződjön meg róla, hogy a HOLD+POWER kapcsoló a középső pont pozícióján áll.
- Az egyes helyzetekhez a rögzítés színhelyét a „Scene Select” lehetőséggel választhatja ki az OPTION menüből.

A felvett fájlok alapértelmezésben a „FOLDER01” mappába kerülnek a [Recorded Files] könyvtárban.

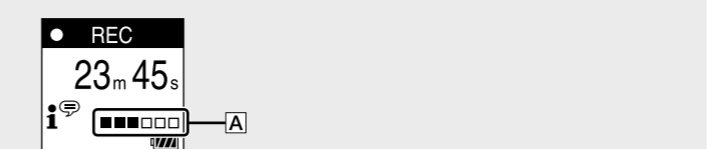
- Válassza a [Record] elemet a HOME menüből. A kijelzőn megjelenik a rögzítés készenléti módjának a képernyője.



- Válassza ki a mappát, amelyben tárolni kívánja a felvett fájlokat. Ha a hangfájlokat a „FOLDER01” mappától különböző helyen kívánja tárolni, hozzon létre egy új mappát majd változtassa meg a fájl tárolás célmappáját az új mappára. További tudnivalókat a Súlygúttmutatóban talál.

- Forrátsa a diktafont úgy, hogy a beépített mikrofon a felvétel forrásának irányába nézzenek.

- Nyomja meg a ●REC/PAUSE gombot. A felvételi megkezdődik, a kijelzőn megjelenik a „REC” jelzés, és a működésjelző piros színnel világítani kezd. A ●REC/PAUSE megnyomására és lenyomva tartására nem kezdődik meg a felvétel. A művelettel a diktafon szünetelteti a rögzítést.

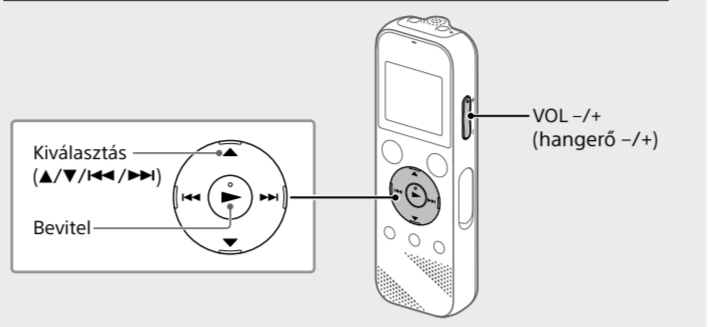


Rögzítés közben megjelenik a felvételi szintjelző (A). Állítsa be a beépített mikrofonok helyzetét, a hangforrástól való távolságot vagy a mikrofonok érzékenységet úgy, hogy a ■ által jelzett bemeneti szint 3/6 vagy 4/6 szinten maradjon, amely a fenti ábrának megfelelően az optimális szint tartományának felel meg.

- Nyomja meg a ■STOP gombot a felvétel leállításához. Megjelenik a „Saving...” felirat, és a kijelző visszatér felvételi készenléti üzemmód képernyőjére.

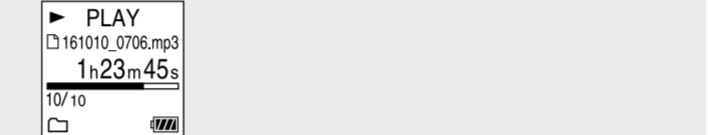
Miután leállította a felvételt, a ▶ megnyomásával lejátszhatja a felvett fájlt.

Visszahallgatás



A felvett fájlok alapértelmezésben a „FOLDER01” mappába kerülnek a [Recorded Files] könyvtárban.

- Válassza a [Recorded Files] elemet a HOME menüből.
- Válassza a „Folders” - „Built-in Memory” - „FOLDER01” elemet, majd nyomja meg a ▶ gombot. A microSD kártyán tárolt felvett fájlok lejátszásához válassza a „Folders” - „SD Card” lehetőséget.
- Válassza ki a kívánt fájlt. A lejátszás megkezdődik.



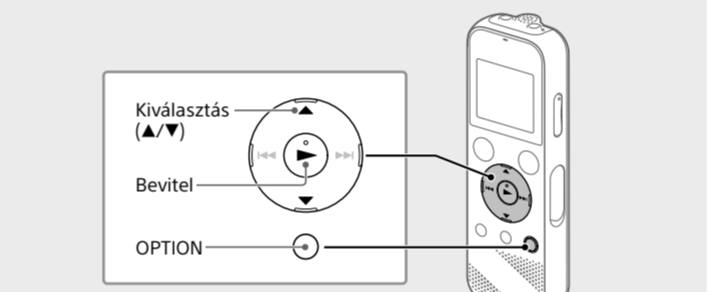
- Nyomja meg a ■STOP gombot a felvétel leállításához.

- A hangerőt a VOL +/- gombbal szabályozhatja.
- A beépített hangszóró elsősorban a felvett hangfájlok ellenőrzésére szolgál. Ha úgy érzi, hogy a hangerő nem elegendő hangos vagy nehezen érti, amit hall, használjon fejhallgatót (nem tartozék).
- Ha a [Recorded Files] lehetőséget választja, a kijelző ablakában megjelennek a tárolt fájlok keresési kategóriái. Kiválaszthatja a keresési kategóriák egyikét a „Latest Recording”, „Search by REC Date”, „Search by REC Scene” vagy „Folders” lehetőségek közül.

Sávjel hozzáadása

Lehetősége van sávjellet hozzáadni bármely ponthoz, ahol később kettő akar vágni egy fájlt, vagy amelyet a lejátszás során azonosítani akar. Minden egyes fájlhoz legfeljebb 98 sávjellet adhat. A felvétel során törölheti is a sávjelket.

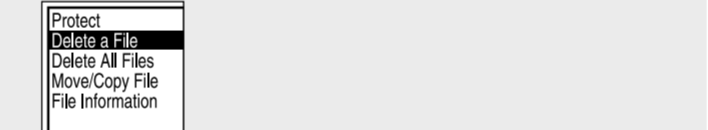
Törlés



■ Megjegyzés

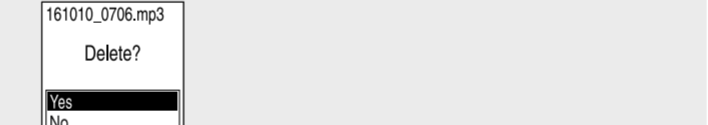
Ha törölt egy fájlt, azt nem lehet visszaállítani.

- Válassza ki azt a fájlt, amelyet törölni kíván a felvett fájlok listájáról, vagy jászssa le a törölni kívánt fájlt.
- Válassza ki a „Delete a File” (Fájl törlése) pontot az OPTION menüben.



Megjelenik a „Delete?” (Törlés?) felirat, és a készülék megerősítés céljából lejátsza a kiválasztott fájlt.

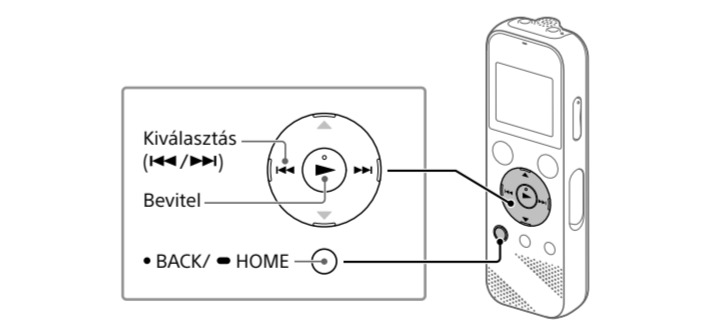
- Válassza ki a „Yes” (Igen) pontot.



A „Please Wait” (Kérem, várjon) felirat jelenik meg, és a kiválasztott fájl törléseig megjelenítve marad.

A HOME menü használata

A HOME menü sokféle művelethez használható, például egy felvett fájl helyének azonosításához és lejátszásához vagy a diktafon beállításainak módosításához.



- Nyomja meg és tartsa lenyomva a BACK/HOME gombot. Megjelenik a HOME menü képernyője.



A HOME menü elemei a következő sorrendben jelennek meg.

- Music
- Recorded Files
- Record
- Settings
- Back to XX*

* Az Ön által jelenleg használt funkció itt látható. „XX”.

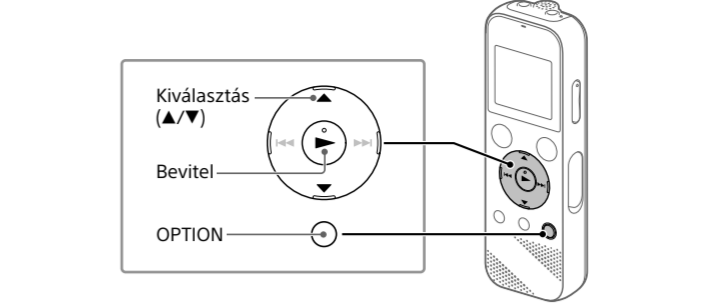
- Válassza ki a kívánt funkciót az alábbiak közül:

| | |
|--|---|
| | Kiválaszthatja és lejátszhatja a számítógépről importált fájlok valamelyikét. Zenefájl helyének meghatározásához válassza ki az „All Songs” (Összes dal), „Albums” (Albumok), „Artists” (Élőadók) vagy „Folders” (Mappák) elemet. |
| | Kiválaszthatja és lejátszhatja a diktafonnal felvett fájlok valamelyikét. Egy felvett fájl helyének meghatározásához válassza ki a „Latest Recording” (Legutóbbi felvétel), „Search by REC Date” (Felvétel dátuma szerinti keresés), „Search by REC Scene” (Felvételi környezet szerinti keresés) vagy „Folders” (Mappák) elemet. |
| | Megjelenítheti a felvétel-készenléti képernyőt, majd elindíthatja a felvételt. |
| | Megjelenítheti a Settings (Beállítások) menü képernyőjét, és módosíthatja a diktafon különféle beállításait. |
| | Visszaléphet a HOME menü képernyőjének megjelenítése előtt megjelenített képernyőre. * Az Ön által jelenleg használt funkció itt látható: „XX”. |

▼ Nyomja meg a ■STOP gombot a HOME menübe lépés előtt megjelenített képernyőre történő visszalépéshez.

Az OPTION menü használata

Az OPTION menü segítségével különféle funkciókat hajthat végre, egyebek között módosíthatja a diktafon beállításait. A rendelkezésre álló elemek az adott szituációtól függenek.



- Válassza ki a kívánt funkciót a HOME menüből, majd nyomja meg az OPTION gombot.



- Válassza ki azt a menüpontot, amelynek módosítani kívánja a beállítását.

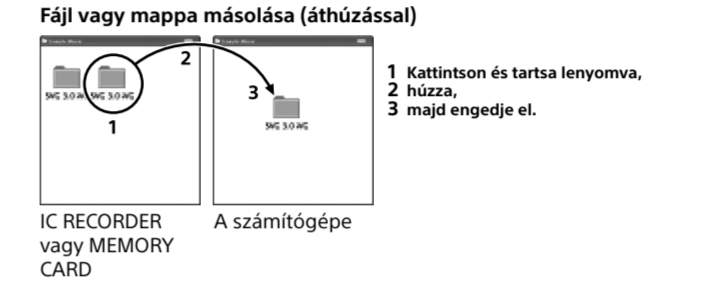
- Válassza ki a kívánt beállítási opciót.

Fájlok másolása a diktafonról számítógépre

A diktafonon lévő fájlokat és mappákat számítógépre másolhatja, hogy ott tárolja őket.

- Csúsztassa el az USB csúszókapcsolót a nyíl irányába, majd dugja az USB csatlakozót egy bekapcsolt számítógép USB-portjába.

- Húzza át az „I.C RECORDER” vagy a „MEMORY CARD” tárhelyről a másolni kívánt fájlokat és mappákat a számítógép helyi lemezére.



- Győződjön meg róla, hogy az „Accessing” elem nincs megjelenítve a diktafon kijelzőjén, majd csatlakoztassa le a diktafont a számítógépről.

A Sound Organizer 2 szoftver telepítése

Telepítse a Sound Organizer szoftvert a számítógépre. A Sound Organizer segítségével fájlokat cserélhet a diktafon és a számítógép között.

A zenei CD-kről és egyéb adathordozókról a számítógépre importált dalok, az MP3 és egyéb audiofájlok is lejátszhatók és átvihetők a diktafomra.

■ Megjegyzések

- A Sound Organizer csak Windows-számítógépekkel kompatibilis. Nem kompatibilis Mac számítógéppel.
- Ez a diktafon csak a Sound Organizer 2 szoftverrel kompatibilis.
- Ha a beépített memóriát formázza, a rajta tárolt összes adat törlődik. (A Sound Organizer szoftver is törlődik.)

▼ A Sound Organizer telepítésekor jelentkezzen be egy rendszergazdai jogosultsággal rendelkező fiókba.

- Csúsztassa el az USB csúszókapcsolót a nyíl irányába, majd dugja az USB csatlakozót egy bekapcsolt számítógép USB-portjába.

- Győződjön meg róla, hogy a számítógép sikeresen észlelte a diktafont.

A diktafon kijelzőjén a „Connecting” (Csatlakozás) kijelzés látható, amikor a diktafon számítógéphez csatlakozik.

- Lépjen a [Start] menübe, kattintson a [Számítógép] pontra, majd kattintson kétszer az [I.C RECORDER] (Diktafon) - [FOR WINDOWS] (Windows-hoz) pontra.

- Kattintson kétszer a [SoundOrganizer_V2001] (vagy [SoundOrganizer_V2001.exe]) elemre. Kövesse a számítógép képernyőjén megjelenő utasításokat.

- Fogadja el a licen szerződés feltételeit; ehhez válassza ki az [I accept the terms in the license agreement] (Elfogadom a licen szerződés feltételeit) pontot, majd kattintson a [Next] (Tovább) gombra.

- Amikor megjelenik a [Setup Type] (Beállítás típusa) ablak, válassza ki a [Standard] (Standard) vagy a [Custom] (Egyedi) pontot, majd kattintson a [Next] (Tovább) gombra. Kövesse a képernyőn megjelenő utasításokat, és a [Custom] (Egyedi) pont kiválasztása esetén adja meg a telepítési beállításokat.

- Amikor a [Ready to Install the Program] (A program telepítésére készen áll) ablak jelenik meg, kattintson az [Install] (Telepítés) gombra. Megkezdődik a telepítés.

- Amikor a [Sound Organizer has been installed successfully.] (A Sound Organizer sikeresen telepítve lett.) ablak megjelenik, jelölje be a [Launch Sound Organizer Now] (Sound Organizer indítása most) jelölőnégyzetet, majd kattintson a [Finish] (Befejezés) gombra.

■ Megjegyzés

A Sound Organizer telepítése után lehet, hogy újra kell indítania a számítógépet.

Övintézkedések

Áramellátás
3,0 V=: Használjon két LR03 (AAA méret) alkáli elemet
2,4 V=: Használjon két NH-AAA újratölthető akkumulátort
5,0 V=: USB AC adapter használat esetén
Névleges áramfelvétele: 500 mA

Biztonság

Ne használja a készüléket vezetés, kerékpározás vagy bármilyen gépjármű működtetése közben.

Kezelés

- Ne hagyja a készüléket hőforrások közelében, sem olyan helyen, ahol közvetlen napfény, nagy mennyiségű por vagy erős mechanikai hatás érheti.
- Ha valamilyen szilárd tárgy vagy folyadék kerül a készülékbe, vegye ki az elemeket és ellenőriztesse szakemberrel, mielőtt tovább használja.
- A diktafon használata közben ügyeljen arra, hogy betartsa az alábbi övintézkedéseket, nehogy elgörbüljön a készülékház, vagy meghibásodjon a diktafon.
 - Ne üljön le a diktafonnal a farzsebében.
 - Ne tegye a diktafont a táskájába úgy, hogy fejhallgató/fülhallgató kábele a készülék köré van tekerve, majd a táskát erős ütésnek teszi ki.
- Vigyázzon, nehogy víz fröccsenjen a készülékre. A készülék nem vízálló. Különösképpen az alábbi helyzetekben legyen óvatos:
 - Amikor a készülék a zsebében van, és pl. a fürdőszobába megy. Amikor lehajol, a készülék kicsuszhat a zsebéből, és a vízbe eshet.
 - Ha a készüléket olyan környezetben használja, ahol esőnek, hónak vagy párnának lehet kitéve.
 - Olyan helyzetekben, amikor leizzadhat. Ha nedves kézzel érinti meg a készüléket, vagy izzadsággal telített ruházat zsebébe teszi azt, a készülék vízes lehet.
- A készüléket nagy hangerővel használva halláskárosodást szenvedhet. Forgalmibiztonsági okokból járművezetés vagy kerékpározás közben ne használja a készüléket.
- Fájdalmat érezhet a fülében, ha a fejhallgatót olyan környezetben használja, ahol nagyon száraz a levegő. Ez nem a fejhallgató meghibásodása miatt van így, hanem az Ön testében összegyűlt elektrosztatikus töltés miatt. Az elektrosztatikus feltöltődés mértékét csökkentheti, ha természetes szállal készült ruházatot visel, ami megakadályozza az elektrosztatikus feltöltődést.

- Zaj**
Zajt hallhat, ha a diktafont váltakozó áramú áramforrás, fénycső vagy mobiltelefon közelébe helyezi a felvételt vagy a lejátszás közben.
- Zajt is rögzíthet a készülék, ha egy tárgy, például az ujj, véletlenül megdörzsöli vagy megkarcolja a diktafont felvétel közben.

Karbantartás

A burkolat tisztítására használjon puha, vízrel enyhén megnedvesített kendőt. Ezután száraz puha kendővel törölje le a burkolatot. Ne használjon alkoholt, benzint és higítót.

Ha bármilyen kérdése vagy problémája van a készülékkel kapcsolatban, vegye fel a kapcsolatot a legközelebbi Sony kereskedővel.

FIGYELEM!

Ne tegye ki az akkumulátorokat (akkumulátorcsomagot vagy beszerelt akkumulátorokat) túlzott hőnek, például napsütésnek, tűznek vagy hasonló hatásnak hosszú ideig.

VIGYÁZAT!

Ha az akkumulátor nem megfelelő típusúval helyettesíti, fennáll a robbanásveszély. Az elhasznált akkumulátorokat ártalmatlanítsa az utasításoknak megfelelően.

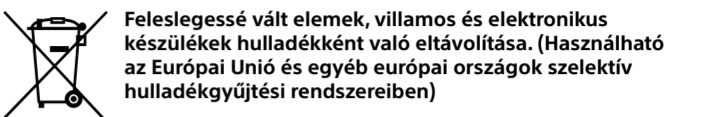
Megjegyzés a vásárlók számára: a következő információk csak az EU irányelveit alkalmazó országokban értekezített készülékekre vonatkoznak

Gyártó: Sony Corporation, 1-7-1 Konan Minato-ku Tokió, 108-0075 Japán
Európai uniós termékbiztonság: Sony Belgium, bijkantor van Sony Europe Limited, Da Vincilaan 7-D1, 1935 Zaventem, Belgium

A halláskárosodás megelőzése érdekében ne hallgasson felvételeket hosszú ideig nagy hangerő mellett.



A CE jelölés érvényessége csak azokra az országokra korlátozódik, amelyekben azt a törvény megköveteli, elsősorban az EEA (Európai Gazdasági Térség) országaiiban.



Felelőssé vált elemek, villamos és elektronikus készülékek hulladékként való eltávolítása. (Használható az Európai Unió és egyéb európai országok szelektív hulladékgyűjtési rendszereiben)

Ez a szimbólum az elemen, a készüléken vagy annak csomagolásán azt jelzi hogy a terméket ne kezelje háztartási hulladékként.

Egyes elemeken, vagy azok csomagolásán ez a szimbólum együtt szerepelhet a higany (Hg) vagy az ólom (Pb) vegyjelével akkor, ha az elem 0,0005%-nál több higanyt, vagy 0,004%-nál több ólomot tartalmaz. Azáltal, hogy az elhasznált elemeket és készülékeket a kijelölt gyűjtőhelyeken adja le, segít megelőzni a környezet és az emberi egészség károsodását, mely bekövetkezhetne, ha nem követi a hulladékkezelés helyes módját. Az anyagok újrahasznosítása segít a természeti erőforrások megőrzésében.

Az olyan berendezéseknél alkalmazott elemeket, ahol biztonsági, üzemieltvi, illetve adatok megőrzése érdekében elengedhetetlen az energiellátás folyamatosságának biztosítása, csak az arra felkészült szerviz cserélheti azt ki.

Beépített elem esetén, hogy biztosítható legyen az elem megfelelő kezelése, a