



TOOLCRAFT

Használati útmutató

**Többfunkciós asztali szerszám gép,
137 részes, 170 W**

Rend.-Nr. 2149779

oldal 2 - 21

CE

Tartalomjegyzék

	Oldal
1. Bevezetés	3
2. Jelmagyarázat	3
3. Rendeltetésszerű használat	4
4. A szállítás tartalma	4
5. Jellemzők és funkciók	5
6. Biztonsági tudnivalók	6
a) Általános információk	6
b) Csatlakoztatott készülékek	6
c) A kezelő és a készülék biztonsága	7
d) Személyes biztonság	7
e) Munkahelyi biztonság	8
f) A munkavédelemmel kapcsolatos biztonsági tudnivalók	8
g) Fontos tudnivalók a köszörülésről	9
h) Fontos tudnivalók, amikor a gép "visszarúg"	10
i) Az elektromos eszközök biztonsága	10
j) A termék használata és kezelése	11
k) Egyéb veszélyek	12
7. Kezelőelemek	13
8. Üzembehelyezés	14
a) BE/KI kapcsolás és fordulatszám	14
b) Tudnivalók a szerszámok és tartozékok helyes használatáról	14
9. A munkavégzés módja	15
a) A szerszámok befogatása	15
b) A kiegészítő berendezések felszerelése és használata	16
c) Hogyan használjuk a hajlékony meghajtó tengelyt?	17
d) Az állvány felszerelése	18
e) A munkával kapcsolatos tudnivalók	18
f) Tudnivalók a csiszolótestek helyes alkalmazásáról	19
g) A csiszolótestek kezelése, szállítása és tárolása	19
10. Ápolás és tisztítás	19
11. Karbantartás	20
12. Tárolás	20
13. Eltávolítás	20
14. Műszaki adatok	21

1. Bevezetés

Tisztelt Vásárlónk!

Köszönjük, hogy termékünket választotta.

Ez a készülék megfelel a törvényi, nemzeti és európai követelményeknek.

A készülék jelenlegi állapotának megőrzése és a balesetmentes használat biztosítása érdekében Önnek, mint a készülék használojának be kell tartania a jelen használati útmutatóban található útmutatásokat!



Ez a használati útmutató a készülék tartozéka. Az útmutató fontos tudnivalókat tartalmaz az üzembe helyezésre és a kezelésre vonatkozóan. Figyeljen erre akkor is, amikor a készüléket továbbadja. Őrizze meg ezért a használati útmutatót későbbi betekintés céljából.

Műszaki kérdések esetén keresse fel az alábbi webhelyeket:

Németország: www.conrad.de

Ausztria: www.conrad.at

Svájc: www.conrad.ch

2. Jelmagyarázat



A háromszögbe foglalt villámszimbólum akkor jelenik meg, ha a testi épséget veszély, például áramütés fenyegeti.



A háromszögbe foglalt felkiáltójel a használati útmutatóban található olyan fontos tudnivalókra hívja fel a figyelmet, amelyeket feltétlenül be kell tartani.

A nyíl szimbólum mellett különleges tanácsokat és kezelési tudnivalókat olvashat.



A készüléket csak száraz, zárt belső terekben szabad alkalmazni. A szerszámgépet nem érheti víz vagy nedvesség, ilyenkor a kezelőt halálos áramütés érheti!

IP20

Az IP20 típusú érintésvédelem azt jelenti, hogy a termék víz ellen nem védett, viszont 12,5 mm-nél nagyobb átmérőjű szilárd tárgyakkal szembeni védelemmel rendelkezik. A terméket csakis teljesen száraz helyen szabad felállítani, például egy épületen belüli száraz helyiségben.



Ez a szimbólum azt jelzi, hogy a készülék felépítése megfelel a II-es érintésvédelmi osztálynak. A hálózati áramkör és a kimeneti feszültség között megerősített vagy kettős szigetelés található.



Ez a szimbólum azt jelenti, hogy a termék használata a termék használata közben védőszemüveg használata szükséges.



Ez a szimbólum azt jelenti, hogy a termék használata a termék használata közben fülvédő használata szükséges.



Ez a szimbólum a készülékhez mellékelt használati útmutató elolvasására figyelmeztet.



A készülék CE-konform, ezért megfelel az európai irányelveknek.

3. Rendeltetészerű használat

Ez a termék a forgácsoló anyagmegmunkálás különféle változataihoz való. Ennek jellemző válfaja a polírozás, fűrészelés, köszörülés, gravírozás az alábbi alapanyagokon: fém, kerámia, csempe, üveg, műanyag vagy fa és hasonló. Az együtt szállított cserélhető tartozékok, pl. a markolattal ellátott hajlékony meghajtó tengely a szerszámok jobb megvezetését, ill. a nehezen hozzáférhető helyen való munkavégzést teszik lehetővé. A késköszűrő és egy speciális csiszolótest segítségével végezhető a késpengék élezése. További, de nem együtt szállított kiegészítő berendezések, pl. satuk bizonyos munkákhoz szükségesek. A szerszámgép csak háztartási vagy hobby használatra készült. Tilos azt kereskedelmi célra alkalmazni. Az összes olyan alkalmazás, amely nem szerepel a „Rendeltetészerű alkalmazás” fejezetben, nem rendeltetészerű alkalmazásnak minősül. A többfunkciós asztali szerszámgépet nem fűrőgép helyettesítésére tervezték. A fűrőszárakat csak a felsőmaró feltétellel együtt szabad használni. Tilos a szerszámgépet a következő feladatokra használni:

- olyan anyagok megmunkálása, amelyek nem szerepelnek a „Rendeltetészerű alkalmazás” fejezetben,
- fűrészlap alkalmazása,
- működtetés fix helyre telepített szerszámgépként
- alkalmazás más szerszámgépek meghajtásához

Sérülésveszély áll fenn!

A készülék csak beltérben használható, kültéri használata nem megengedett. Feltétlenül kerülni kell a nedvességgel történő érintkezését,

pl. fürdőszobában és hasonló helyeken.

Biztonsági és engedélyezési okokból tilos a terméket átalakítani és/vagy módosítani. Amennyiben a terméket a fentiekől eltérő célra használja, az tönkremehet. Ezenkívül a szakszerűtlen kezelés rövidzárlat, tűz, áramütés stb. kialakulásának veszélyét is előidézheti. Figyelmesen olvassa el és őrizze meg ezt a használati útmutatót. A terméket csak a használati útmutatóval együtt adja tovább.

Az összes előforduló cégnév és termék megnevezés a mindenkorai tulajdonos védjegye. Minden jog fenntartva.

4. A szállítás tartalma

- multifunkcionális szerszám
- 60 db vágókorong
- 40 db papír csiszolókorong
- 10 db csiszolótest (a befogószárral együtt) \varnothing 3,2 mm
- 1 db \varnothing 3,2 mm csap a csiszoló szalaghoz
- 4 db csiszoló szalag/gyűrű
- 2 db fűrőszár \varnothing 2,3/3,2 mm
- 2 db gyémántköszűrő \varnothing 3,2 mm
- 2 db \varnothing 3,2 mm befogónylású csap
- 4 db filckorong

- 1 db fenőkő
- 1 db tokmány \varnothing 2,3 mm
- 1 db csavarkulcs
- 1 db többfunkciós vágókés \varnothing 3,2 mm
- 1 db késköszőrű
- 1 db hajlékony meghajtó tengely
- 1 db asztali csíptető és állvány
- 1 db felsőmaró feltét
- 1 db markolat
- 1 db csiszoló szalag csapja
- 1 db forgácsvédő
- 1 db késköszőrűs feltét
- 1 db hatlap kulcs
- 1 db hordtáska
- Használati útmutató

A legújabb használati útmutatók

Töltse le a legfrissebb használati útmutatókat a www.conrad.com/downloadsweb-oldalról, vagy szkennelje be az ott található QR-kódot. Kövesse a web-oldal útmutatásait.



5. Jellemzők és funkciók

- Hajlékony tengellyel
- Az üresjárat fordulatszám 8000 és 35000 U/min között állítható.
- 230 V/AC, 50 Hz, 170 W
- Különböző kiegészítő berendezések, mint a puha markolatfűl és a felsőmaró feltét stb.
- késköszőrűs feltét
- Forgácsvédő a biztonságos munkavégzéshez

6. Biztonsági tudnivalók



Figyelmesen olvassa el és vegye figyelembe a használati útmutatót, különös tekintettel a biztonsági tudnivalókra! Ha nem tartja be az ebben a használati útmutatóban szereplő biztonsági és a szakszerű használatra vonatkozó előírásokat, nem vállalunk felelősséget az ebből eredő személyi sérülésekért vagy anyagi károkért. Ezen kívül ilyen esetekben érvényét veszíti a szavatosság/garancia is.

a) Általános információk

- Ez a készülék nem való gyerek kezébe. Tartsa távol gyermekektől és háziállatoktól.
- Ne hagyja a csomagolóanyagot szabadon heverni, mert gyermekek számára veszélyes játékszerré válhat.
- Óvja a terméket a szélsőséges hőmérséklettől, közvetlen napfénytől, erős rázkódásoktól, magas páratartalomtól, nedvességtől, éghető gázoktól, gőzöktől és oldószerektől.
- Ne tegye ki a terméket mechanikai igénybevételnek.
- Ha a biztonságos használat már nem lehetséges, akkor vonja ki a terméket a használatból, és akadályozza meg, hogy valaki véletlenül ismét használatba vegye azt. A biztonságos használat már nem lehetséges, ha a termék:
 - láthatóan sérült,
 - már nem szabályszerűen működik,
 - hosszabb ideig volt kedvezőtlen viszonyok között tárolva, vagy - súlyos szállítási igénybevételnek volt kitéve.
- Bánjon mindig óvatosan a termékkel. A termék lökés, ütés, vagy már kis magasságból való leesés következtében is megsérülhet.
- Forduljon szakemberhez, ha kétsége van a készülék működésével, biztonságával vagy csatlakoztatásával kapcsolatban.
- A karbantartási, beállítási és javítási munkákat kizárólag szakemberrel vagy szakműhellyel végeztesse.
- Ha még maradna olyan kérdése, amelyre ebben a használati útmutatóban nem kapott választ, forduljon a műszaki vevőszolgálatunkhoz vagy más szakemberhez.

b) Csatlakoztatott készülékek

- Tartsa be azoknak a készülékeknek a használati útmutatóiban és biztonsági előírásaiban foglaltakat is, amelyekhez ezt a készüléket csatlakoztatja.



c) Személyi biztonság és a készülék biztonsága

- Ne zárja el a szellőző nyílásokat a készüléken. Rendszeresen tisztítsa ki a szellőzőnyílásokat. A motorventilátor port szív be a gép házába és a nagy mennyiségű, összegyűlt fémpor elektromos veszélyt jelenthet.
- Tartsa távol a gyerekeket és az oktatóban nem részesült személyeket a szerszámgéptől. A nem felkészített személyek kezében a termék veszélyessé válik.
- Ipari alkalmazás esetén vegye figyelembe az illetékes szakmai szervezetnek az elektromos berendezésekre és szerelési anyagokra vonatkozó balesetmegelőzési előírásait is.
- Iskolákban, tanműhelyekben, hobbi- és barkácsműhelyekben az elektromos készülékek használatát szakképzett személynek kell felügyelnie.

d) Személyes biztonság

- Legyen éber, szemével kövesse a mozdulatokat és használja a józan esztét, amikor a többfunkciós asztali szerszámgépet használja. Ne használja a szerszámgépet, ha Ön fáradt, vagy kábítószert, alkoholt vagy gyógyszereket hatása alatt áll. A szerszámgéppel való munka közben elég egyetlen figyelmetlen mozdulat és Önt máris komoly sérülés érheti.
- Viseljen egyéni védőfelszerelést. Viseljen védőszemüveget. Egy védőeszköz, mint a porvédő maszk, a csúszásmentes cipő, a védősisak vagy a munkakörülményekhez választott fülvédő, mind-mind csökkentik a sérülésveszélyt.
- Akadályozza meg, hogy a többfunkciós asztali szerszámgép véletlenül beindulhasson. Győződjön meg arról, hogy a főkapcsoló ki legyen kapcsolva, mielőtt a szerszámgépet Ön az elektromos hálózatra csatlakoztatja, áthelyezi vagy szállítja. Ha Ön szállítás közben a szerszámgép kapcsolóján tartja az ujját vagy a szerszámgépet bekapcsolt állapotban csatlakoztatja az elektromos hálózathoz, az balesethez vezethet.
- A többfunkciós asztali szerszámgép bekapcsolása előtt távolítsa el a beállító szerszámokat vagy csavarkulcsokat.
Egy forgásban lévő gépalkatrészben lévő szerszám vagy csavarkulcs sérülést okozhat. Ha a többfunkciós asztali szerszámgép forgórészen csavarkulcs vagy beállító kulcs marad, akkor fokozódik a sérülésveszély.
- Ne vegyen fel szokatlan testtartást. Álljon biztosan a talpán és legyen mindig egyensúlyban. Ezáltal egy váratlan helyzetben jobban tudja felügyelni a szerszámgépet is. Például ne hajoljon túlságosan előre, a gép fölé. Álljon szilárd talajon, padlón és őrizze meg egyensúlyát. Így kiszámíthatatlan helyzetekben Ön jobban képes felügyele alatt tartani a gépet.
- Öltözzön a célnak megfelelően. Ne viseljen laza öltözéket vagy ékszert. Tartsa távol a haját, ruházatát és kesztyűjét a mozgó alkatrészektől. A laza öltözék, ékszer vagy a hosszú haj könnyen bekerülhet a mozgó alkatrészek közé.
- Ha ki van építve a porfelszívó- és leválasztó berendezés csatlakoztatása, akkor győződjön meg arról, hogy a bekötés és az üzemeltetés rendben van-e. Ezen eszközök használata csökkenti a portերhelés okozta veszélyt.



e) Munkahelyi biztonság

- Tartsa tisztán és jól megvilágítva a munkaterületét. A rendetlen és megvilágítatlan munkahelyek baleseti források lehetnek.
- A többfunkciós asztali szerszámgépeket nem szabad robbanásveszélyes környezetben alkalmazni, pl. ahol gyúlékony folyadékok, gázok vagy porok vannak jelen. A többfunkciós asztali szerszámgépek szikrákat keltenek, amelyek begyújthatják a port vagy a gőzöket.
- A többfunkciós asztali szerszámgép működése közben tartsa távol a gyerekeket és az illetékteleneket. A figyelemelvonás következtében fennáll annak a kockázata, hogy Ön elveszíti az ellenőrzést a szerszám felett.

f) A munkavédelemmel kapcsolatos biztonsági tudnivalók

- Tartsa távol a hálózati kábelt a forgó gépalkatrésztől. Ha elveszíti az ellenőrzést a szerszámgép fölött, a forgó gépalkatrész elvághatja vagy beránthatja az elektromos kábelt és véletlenül az Ön keze vagy karja is a mozgó gépbe kerülhet.
- Ne tegye el a szerszámgépet mindaddig, amíg a szerszám teljesen le nem állt. Működés közben a forgó gépalkatrész hozzáérhet a munkaasztalhoz is, ennek következtében Ön elveszítheti az ellenőrzést a gép fölött.
- Ne hagyja forogni szerszámgépet, miközben azt Ön áthelyezi. Az Ön ruháját véletlenül is beránthatja a forgásban lévő gép, amely aztán akár bele is fúródhat az Ön testébe.
- Használjon satut, szorítót, csiptetőt vagy egyéb olyan megfelelő rögzítő szerkezetet, ami munka közben stabilan tartja vagy a munkaasztalhoz rögzíti a munkadarabot. Amennyiben Ön a kezében tartja vagy a testéhez szorítja a munkadarabot, az nem biztonságos és nem is megbízható módja a rögzítésnek, ezért Ön elveszítheti felette az ellenőrzést és sérülést szenvedhet.
- Robbanás, áramütés vagy egyéb anyagi kár bekövetkezésének csökkentése érdekében és még mielőtt bármilyen megbontást is végezne, előtte alaposan vizsgálja át a munkaterületet, vannak-e mögötte esetleg nem látható gáz-, víz- vagy villanyvezetékek.
- Ne nyúljon éles és mozgó tárgyakhoz, gépalkatrészekhez. Ne nyúljon a munkadarab alá.
- A munkaterületen tartson másokat biztonságos távolságban. A munkaterületre belépő minden személy viseljen egyéni védőfelszerelést.
- Egy sérült/törött munkadarab vagy gépalkatrész le-/elrepülő darabjai még a munkaterülettől távolabb is képesek sérülést okozni.
- Ne használjon életlen, kicsorbult vagy törött szerszámot. Használat közben ezek rendkívüli mértékben súrlódnak, megszorulhatnak vagy "visszarúghatnak".
- Előbb alaposan ismerkedjen meg azzal a munkadarabbal, amivel dolgozni fog. Távolítsa el a szögeket és a kiálló csavarfejeket, ill. többől fűrészelje le azokat, mielőtt hozzáfogna a köszörüléshez. A nem látható, szögleges, vagy sarkos kemény tárgyak vágása közben a fűrészlap visszarúghat.
- Ne hagyja, hogy a munkaterületen nagyobb mennyiségben összegyűljön a fűrészpor. A fűrészpor ugyanis könnyen begyulladhat. Nagy a tűzveszély!
- A többfunkciós asztali szerszámgépet kizárólag az anyagok szárazon köszörülésére használja, de ne használja vizes/nyirkos anyagokhoz. A szerszámgépet tönkretetheti a belekerülő víz.



- Különösen akkor viseljen porvédő álarcot, ha a következő anyagokkal dolgozik: -- ólom, amely ólomtartalmú festékrétegről származik,
-- kristályos kovásvav, amely téglából, cementből és más falazóanyagokból kerül ki, -- arzén és króm a vegyileg kezelt építőfából kilépve.
- Az ilyen ártalmas, ill. mérgező anyagok belélegzése súlyosan veszélyezteti az Ön és mások egészségét. A vegyi anyagokkal történő érintkezésből eredő kockázat az ilyen jellegű munkák gyakoriságától függ. Az ilyen vegyi anyagoknak való kitettség csökkentése érdekében a munkáját jól szellőztethető helyen végezze és olyan ellenőrzött és engedélyezett egyéni védőfelszerelést viseljen, mint például a kifejezetten mikroszkopikus részecskék kiszűrésére kifejlesztett porvédő maszkot.
- A köszörülés közben felszabaduló részecskék ellen viseljen porvédő álarcot, fülvédőt, védőkesztyűt vagy védőkötényt. A szemet is védeni kell azoktól a repülő tárgyaktól, amelyek az egyes célszerszámok használata közben szabadulnak el. A por- és légzésvédő eszközöknek ki kell szűrniük az adott alkalmazás közben keletkező port. Ha hosszú ideig teszi ki magát erős zajnak, halláskárosodást szenvedhet.

g) Fontos tudnivalók a köszörülésről

- Kizárólag az Ön többfunkciós asztali szerszámgépéhez engedélyezett csiszolótestet és az ehhez való forgácvédőt használja. Azokat a csiszolótesteket, amelyeket nem ehhez a szerszámgéphez gyártják, nem lehet megfelelő védőborítással ellátni, ezért ezek nem biztonságosak.
- A csiszolótesteket csakis a rendeltetésüknek megfelelő feladat elvégzéséhez szabad használni. Ne köszörüljön a vágótárcsa oldalfelületével. A vágókorongokat arra szánták, hogy a tárcsa élével bizonyos anyagmennyiséget munkáljanak le. Az ilyen csiszolószerszámokra ható oldalirányú erők könnyen eltörhetik ezeket.
- Mindig sérülésmentes, helyes méretű és alakú befogóeszközt használjon a választott vágókorong rögzítéséhez.
- Ne használja a nagyobb multifunkciós szerszámok által már lekoptatott korongot.
- A nagyobb gépekhez tervezett csiszolókorongok nem alkalmasak a kisebbek által használatos magasabb fordulatszámon való üzemeltetésre, ezért könnyen eltörhetnek.
- FIGYELEM! A szerszámgépen az orsó el van látva egy retesszel. Soha ne nyomja be a reteszt, amíg a korong mozgásban van!
- Ez a többfunkciós asztali szerszámgép nem alkalmas olyan feladatokra, ahol drótkéfé kell használni. Ne is használjon olyan tartozékot, amelyet a gyártó nem kifejezetten ehhez a szerszámgéphez gyárt és ajánl. Még ha sikerül is rögzíteni/befogatni a nem ehhez a géphez való tartozékot, ne gondolja azt, hogy így garantált a biztonságos munkavégzés. Az alkalmazásra kerülő célszerszámhoz előírt fordulatszám legalább olyan magas legyen, mint a többfunkciós asztali szerszámgép maximális fordulatszáma. A megengedettnél magasabb fordulatszámon üzemeltetett tartozék/célszerszám tönkremehet.
- A célszerszám külső átmérője és vágtsága feleljen meg az Ön szerszámgépe méretezésének. A nem az előírások szerint méretezett tartozékokat/célszerszámokat nem lehet kielégítő védőborítással ellátni vagy helyesen működtetni.
- Fontos, hogy a csiszolókorong, a csiszolóanyag vagy egyéb tartozékok befogására pontosan illeszkedjenek a tokmányba. Azok a célszerszámok, amelyek nem passzolnak pontosan, egyenetlenül forognak, ezért egyre erősödő remegésbe kezdenek, aminek következtében elveszíthetjük fölöttük az ellenőrzést.



h) Fontos tudnivalók, amikor a gép "visszarúg"

- A "visszarúgás" egy olyan váratlan reakció, amelyet egy, a forgása közben hirtelen beakadó vagy megszoruló célszerszám vált ki. Ilyenek lehetnek: a csiszolókorong, a csiszolótányér, forgó drótkefe, stb. A beakadás vagy megszorulás pedig a forgó célszerszám hirtelen leállítását okozza. A fentiek miatt az ellenőrzés alól kikerült többfunkciós szerszám a blokkolási pontban a célszerszám forgásirányával ellentétes irányban kezd gyorsulni. Ha például egy csiszolókorong elakad vagy blokkolódik a munkadarabban, az megfogja a csiszolókorongnak a munkadarabra bemélyedő peremét, aminek a következtében a perem letörik vagy a szerszám "visszarúg". A csiszolókorong ezután vagy a kezelő vagy vele ellentétes irányba mozdul el, attól függően, milyen volt a blokkolás pillanatában a csiszolókorong forgási iránya. A csiszolókorong ilyenkor el is törhet. A "visszarúgás" a többfunkciós asztali szerszám gép helytelen vagy hibás használatának a következménye. Ez a következőkben ismertetésre kerülő, megfelelő elővigyázatossági intézkedésekkel megelőzhető.
- Tartsa jó erősen a szerszámgépet és olyan testhelyzetet vegyen fel, ill. úgy tartsa a karjait, hogy ellen tudjon tartani a "visszarúgás" erőinek. Minden esetben használja a kiegészítő fogantyút, ha van, hogy a lehető leghatékonyabban tudja kézben tartani a "visszarúgó" erőket, illetve a korong gyorsulásakor fellépő ellenirányú nyomatókat. Megfelelő elővigyázatossági intézkedésekkel Ön képes lesz arra, hogy úrrá legyen mind a "visszarúgás", mind az ellenirányú erőkön.
- Ne legyen közel a keze a forgó gépalkatrészhez. A "visszarúgás" pillanatában a forgó gépalkatrész meg fogja rántani az Ön kezét.
- Olyan testhelyzetet vegyen fel, amelyben azt is ki tudja védeni, hogy a szerszám gép a "visszarúgás"-kor elmozdul. A "visszarúgás" a polirozó tárcsának a blokkolás pillanatában fennálló forgási irányával ellentétes irányba löki a szerszámgépet.
- Különösen a sarkok, éles szélek stb. környékén dolgozzon óvatosan. Ne engedje, hogy a betétszerszám visszapattanjon a munkadarabról és beszoruljon. A sarkok, éles szélek mentén egy kissé meghajlik a forgó gépalkatrész és ezért a visszapattanáskor azonnal meg is szorul. Ennek lesz az eredménye a gép feletti ellenőrzés elvesztése vagy a "visszarúgás".
- Fogazott fűrészlapot ne használjon. Az ilyen gépalkatrészek gyakran okoznak "visszarúgás"-t, illetve miatta elveszik a kontroll a asztali szerszám gép felett.

i) Az elektromos eszközök biztonsága

- Az elektromos hálózathoz való csatlakoztatás előtt ellenőrizze, hogy a készülék típus tábláján megadott csatlakozási értékek megegyeznek-e a helyi háztartási elektromos hálózat adataival.
- A készülék a II. érintésvédelmi osztálynak megfelelően van kialakítva. Feszültségforrásul csak a közüzemi elektromos hálózat egy szabványos dugaszoló aljzata (230V~/50Hz) szolgálhat.
- A hálózati csatlakozóaljzat legyen a termék közelében, könnyen hozzáférhető helyen.
- A hálózati csatlakozódugót soha ne a vezetékénél fogva húzza ki a csatlakozóaljzattól, hanem az erre kialakított fogófelületnél fogja meg.
- Ha hosszabb ideig nem használja a készüléket, húzza ki a hálózati dugót a dugaljából.
- Vihar idején biztonsági okokból mindig húzza ki a hálózati dugót az aljzattól.
- A hálózati kábel ne nyomódjon szét, ne törjön meg, ne sértsék meg éles szélek, és egyéb módon sem érje mechanikai terhelés. Kerülje a hálózati kábelnek a rendkívül meleg vagy hideg időjárási körülmények okozta túlzott termikus terhelését. Ne módosítsa a hálózati kábelt. Ha ezt nem veszi figyelembe, a hálózati kábel tönkremehet. A sérült hálózati kábel halálos áramütést okozhat.



- Ha sérültnék látszik a hálózati kábel, ne nyúljon hozzá. Először is áramtalanítsa a konnektort, amibe a kábel csatlakozik (pl. majd óvatosan húzza ki a dugót a konnektorból. Semmi esetre ne használja a terméket sérült elektromos vezetékkel.
- A megsérült hálózati kábelt csak a gyártó, vagy egy általa megbízott szakműhely, vagy hasonló szakképzettségű személy cserélheti ki a veszélyeztetés lehetőségének a megelőzése érdekében.
- A hálózati dugót nem szabad nedves kézzel bedugni vagy kihúzni.
- Ne öntsön át folyadékot a készülék fölé, ill. ne is rakjon semmilyen folyadékot tartalmazó edényt a készülék mellé. Ha véletlenül mégis folyadék vagy egy tárgy kerülne a készülék belsejébe, ilyen esetben áramtalanítsa a hozzátartozó dugaszoló aljzatot, az automata biztosíték lekapcsolásával), majd húzza ki a hálózati dugót a konnektorból. Ezután a készüléket már nem szabad tovább használni, el kell vinni egy szakszervízbe.
- Amikor hideg helyről meleg helyiségbe viszi a készüléket, soha ne használja azonnal. Az ekkor keletkező kondenzvíz adott esetben tönkretetheti a készüléket. A termék csatlakoztatása és bekapcsolása előtt hagyja, hogy a termék felmelegedjen a környezeti hőmérsékletre. Adott esetben ez több óráig eltarthat.
- Úgy vezesse a kábelt, hogy ne okozzon botlásveszélyt, és senki ne akadhasson el benne. Sérülésveszély áll fenn.
- Ne használja az elektromos kábelt rendeltetésétől eltérő célokra, például a szerszámgépet ne a kábelnél fogva vigye, vagy akassza fel. Ne is ennell fogva húzza ki a csatlakozó dugóját az aljzattól. Óvja az elektromos kábelt a forróságtól, olajtól, éles sarkoktól vagy mozgó gépkatrészekről.
- A szerszámgép hálózati csatlakozó dugója illeszkedjen pontosan a dugaljba. A hálózati csatlakozódugó semmilyen módon nem alakítható át. Ne alkalmazzon dugóadaptert egy védőföldeléssel ellátott termékénél. A nem módosított elektromos csatlakozó dugók és a hozzájuk illeszkedő hálózati dugaljak csökkentik az áramütés kockázatát.
- Ne érjen hozzá földelt felületekhez, úgymint csövek, fűtőtestek, kályhák és hűtőgépek. Ha az Ön teste földelt van, akkor az Ön számára az áramütés veszélye lényegesen nagyobb.
- Amikor Ön száraz időjárás mellett a szabadban dolgozik a szerszámgépen, pl. egy előtető, esőbeálló vagy hasonló alatt, akkor csak olyan hosszabbítót használjon, amelyek alkalmas a kültéri használatra. A kültéri használatra alkalmas hosszabbító használatával csökken az áramütésveszély.
- Ha elkerülhetetlen, hogy a szerszámgéppel vizes, nyirkos körülmények között dolgozzon, akkor alkalmazzon hibaáram-védőkapcsolót. A hibaáram védőkapcsolóval csökken az áramütésveszély.

j) A termék használata és kezelése

- Ne terhelje túl a készüléket. A munkájához használja az erre a célra készült szerszámgépet. Egy jól megválasztott többfunkciós asztali szerszámgéppel jobban és biztonságosabban dolgozhat az adott teljesítmény tartományban.
- Ne dolgozzon a szerszámgépen, ha sérült vagy elromlott a kapcsológombja. Egy be- vagy ki nem kapcsolható szerszámgép veszélyes és meg kell javíttatni.
- Mielőtt nekifogna, hogy a gépen beállításokat végezzen vagy tartozékot cseréljen, vagy hosszabb időre kívánja elrakni, akkor előtte húzza ki a csatlakozódugót a dugaljából. Ezzel megakadályozza azt, hogy a szerszámgép véletlenül beinduljon.



- A használaton kívül lévő szerszámgépet a gyerekek által nem hozzáférhető helyen tárolja.
- Ne engedje át a szerszámgép használatát olyan személynek, aki nem ismeri a gép kezelését vagy nem olvasta a kezelési útmutatót.
- Bánjon odafigyeléssel a szerszámgéppel. Ellenőrizze a gép mozgó alkatrészeit, hogy azok kifogástalanul működnek-e, nem szorulnak, nincsenek eltörve, vagy olyan sérülés van rajtuk, ami korlátozza a szerszámgép teljeskörű használhatóságát. A sérült alkatrészeket a készülék használata előtt javíttassa meg. Sok baleset okozói a nem, vagy alig karbantartott szerszámgépek.
- A vágószerszámokat tartsa élezett és tiszta állapotban. A gondosan karbantartott és élezett vágószerszámok kevésbé akadnak el és könnyebben vezethetők a munkadarabon.
- A többfunkciós asztali szerszámgépet, annak tartozékait, a célszerszámokat, stb. mindig az itt olvasott utasítások szerint használja. Emellett tartsa szem előtt a munka feltételeit és a végrehajtható feladatot is. A termék alkalmazása a megadottól eltérő feladatokra veszélyes helyzetet teremthet.
- Ne használjon sérült célszerszámot. Minden használat előtt vizsgálja át a célszerszámokat, pl. a csiszolókorongot, hogy található-e rajta lepattogzás, repedés, vagy a csiszolóanyagért, van-e rajta esetleg törés, repedés, jelentősebb kopás vagy nagyfokú elhasználódás. Ha a termék vagy a célszerszám leesett, nézze át ezeket, mennyire jelentős a sérülésük, de használjon inkább sérülésmentes célszerszámot. Miután Ön átvizsgálta a célszerszámot és továbbra is használni szeretné, küldje távolabb az Ön körül tartózkodókat, amikor a gépben már forog a célszerszám. Hagyja legalább egy percig, hogy a befogott szerszám a legmagasabb fordulatszámon pörögjön. Ha a célszerszám sérült, akkor az ez alatt teszt alatt biztosan széttörik.

k) Egyéb veszélyek

- Még a szerszámgép szakszerű alkalmazása esetén is maradhat olyan kockázat, amely nem zárható ki teljesen. A szerszámgép fajtájából és felépítéséből fakadóan az alábbi lehetséges veszélyek adódhatnak:
 - hozzáférés egy borítás nélküli tárcsához (vágási sérülés)
 - hozzáférés a még forgó tárcsához (vágási sérülés)
 - a tárcsa darabjainak leválása és szétrepülése (vágási vagy egyéb sérülések)
 - a munkadarab egyes darabjainak leválása és szétrepülése (vágási vagy egyéb sérülések) -- tűz keletkezése a kipattanó szikra által
 - halláskárosodás, ha nem viselik a fülvédőt (hallásvesztés) -- csiszolópor és a tárcsáról vagy a munkadarabról levált apró részecskék belégzése
 - áramütés szigetetlen elektromos alkatrészek érintése esetén.

7. Kezelőelemek



- | | |
|---|--------------------------------------|
| 1 60 db vágókorong | 13 1 db csavarkulcs |
| 2 40 db papír csiszolókorong | 14 1 db imbuszkulcs |
| 3 4 db csiszoló szalag/gyűrűk | 15 4 db filckorong |
| 4 2 db csap \varnothing 3,2 mm befogószárral
vágó- és papír csiszolókoronghoz) | 16 1 db köszörűkő |
| 5 1 db készelő | 17 1 db hajlékony meghajtó tengely |
| 6 10 db csiszolótest (a befogószárral együtt) \varnothing 3,2
mm | 18 1 db asztali csipető és teleszkóp |
| 7 2 db gyémántköszörű \varnothing 3,2 mm | 19 1 db markolat |
| 8 2 db csap \varnothing 3,2 mm befogószárral (filckorong) | 20 1 db köszörűfeltét |
| 9 1 db többfunkciós vágókés \varnothing 3,2 mm | 21 1 db forgácsvédő |
| 10 2 db fúrószar \varnothing 2,3/3,2 mm | 22 1 db késköszörűs feltét |
| 11 1 db csiszoló szalag \varnothing 3,2 mm csappal | 23 1 db felsőmaró feltét |
| 12 1 db tokmány \varnothing 2,3 mm | 24 hordtáska |

A munkaorsó

B orsóretesz

C A szénkefe (mindkét oldalon a saját tartójában)

D főkapcsoló

E elektromos hálózati vezeték csatlakozó dugóval

8. Üzembehelyezés

a) A BE/KI kapcsolás és a fordulatszám

1. Kapcsolja be a többfunkciós asztali szerszámgépet a főkapcsolójával (D) ein. A szerszámgép a legalacsonyabb fordulatszámon indul el. Váltsa át a következő fokozatokra és állítsa be a legmagasabb fordulatszámot.
2. Most kapcsolja le a szerszámgépet a főkapcsolóval.
3. A kívánt fordulatszámhoz fokozatosan kapcsolja felfelé vagy ismét lefelé a sebességet. Két sebességi fokozat állítható be. Az első fokozat a legalacsonyabbon indul, a második fokozat viszont a legmagasabb fordulatszámra vált át. 8000 és 35000 U/min közötti fordulatszámot lehet választani.



Vigyázat! Soha ne akkor állítsa át a fordulatszámot, amikor a gépben lévő szerszám éppen a munkadarabot munkálja.

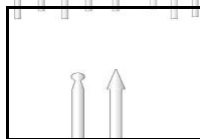
4. Akkor kezdje el a munkát, amikor már befogta a gépbe a célszerszámot. A célszerszámok befogatásával kapcsolatban olvassa át a „b) Tudnivalók a szerszámok és tartozékok helyes használatáról” és a szerszámok befogatása „9. A munka végzési módja, a) szerszámok befogatása” c. fejezeteket.

b) Tudnivalók a szerszámok és tartozékok helyes használatáról

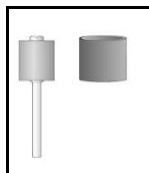
A csiszolótest (a befogószárral együtt)



A gyémántkőszőrű



Csapos csiszoló szalag



- A csiszolótestet (6) a munkadarabok élesítésére, sorjátlanítására, rozsdátlanítására és kiköszörülésére használja.
- Az együtt szállított köszörűkövel (16) tisztítsa le és húzza rajta végig a munkadarabot.

- Használjon (gyémántbetétes) hengeres csiszolótestet (7) a különféle anyagok gravírozásához.
- A fémeket alacsony fordulatszámon munkálja meg és ezt a követ ne használja fához vagy műanyaghoz.

- A csiszoló szalag (3) köszörülésre, faanyagok és üvegszálerősítésű műanyagok simára és formára csiszolásához való. Helyezze rá a csiszoló szalagot a csapra (11).

Csiszolókő.



Csapos filckorong



Csapos vágókorong.



Papír csiszolókorong.



- Használja a csiszolótestet (16) az elszennyeződött csiszolófejek tisztítására ill. lehűzésára, recék és más egyenetlenségek megszüntetésére.

- Csavarja (csavarozza) rá a filckorongot (15) a csapra (8). Ezzel fémeket és kőzetanyagot polírozzon.
- Csak a kő nagyobbik oldalával polírozzon. A homlokoldal karcolásnyomokat hagy a munkadarabon.

- Rögzítse a vágókorongot (1) a csapra (4). Jól húzza meg a csavart. A vágókorong fémdarabok, lemezek, vékonyabb fadarabok és műanyagok vágására szolgál.

- Rögzítse a papír csiszolókorongot (2) a hozzávaló csapra (4). Jól húzza meg a csavart. A csiszolókorong faanyagok és üvegszál erősítésű műanyagok köszörülésére, simára csiszolására és formára alakítására való.

9. A munkavégzés módja:

a) A szerszámok befogatása

- Nyomja be az orsó reteszét (B). Addig forgassa el a többfunkciós asztali szerszám gép tengelyét, amíg érzi, hogy a retesz nyelve beugrik a főorsón kialakított horonyba. A retesz nyelve beelszűnik az orsón lévő horonyba.



Soha nyomja be az orsó reteszét, amikor a szerszám még mozgásban van!

- Ha szabadkézzel nem tudja szétnyitni a tokmányt (12), akkor vegye elő az együtt szállított csavar kulcsot (13) és azzal lazítsa meg. Csavarja ki a hollandert, de ne teljesen, ha a tokmányt nem akarja cserélni.
- Válassza ki a megfelelő méretű (2 méret közül választhat: 2,3 és 3,2 mm) tokmányt. Cserélje ki, amennyiben szükséges. Az egyik tokmány pedig a meghajtóegység szerszám befogójában van elhelyezve. A másikat a gyártómű tartozékként külön szállítja.

- Csúsztassa bele a szerszám befogószárát a tokmányaiba. Előtte távolítsa el a korábban befogott célszerszámot. Húzza meg a tokmányt annyira, amennyire csak tudja. Ehhez használja a csavarkulcsot.
- A szerszám befogószárát a hosszának körülbelül a két harmadáig kell bedugni és befogni. Így megelőzhető az, ami egy rövidebb befogás esetén történne: a szerszám üt vagy beremeg.

b) A kiegészítő berendezések felszerelése és használata

A forgácsvédő felszerelése

- Szerelje fel a forgácsvédőt (21), ezzel elsősorban a szemét védi a munka közben szétrepülő szikráktól.

A markolat felszerelése

- Szerelje rá a markolatot (19) a szerszámgépre a rögzítőgyűrű segítségével. Így Ön az előbbieken túlmenően, mindkét kezével is vezetheti irányban a szerszámgépet.

A késköszörű felszerelése és a kések élezése

- Szerelje rá a késélezőt (5) a szerszámgép tokmányára.
- Ezután a rögzítőgyűrűvel erősítse rá a késtartó keretet (22) a szerszámgépre. Ez a tartó élezés közben megkönnyíti a különféle pengék megvezetését a késélezőn.

A csiszoló szalag felszerelése a csiszoló szalag csapjára

- Szerelje rá a csiszoló szalagot (3) a csapjára (11). Ehhez dugja rá azt a csap gumijára.

A felsőmaró feltét felszerelése és használata

- Szerelje fel a megfelelő szerszámot, pl. csiszolótest, fűrészár, többfunkciós vágókés stb. a szerszámgépre.
- Tegye rá a felsőmaró feltétet (23) az orsóra. Biztosítsa le ezt egy fülescsavarral. Esetleg használja a mélységbeállítót.
- Ön most a szerszámgépet felsőmaróként vagy csempelapok fúrásához használhatja. Helyezze rá egy sík felületre és azon tolja lassan előre. Hornyok és élek köszörülése. Közben ügyeljen arra, hogy első lépésként ne rögtön a legnagyobb vágási mélységet állítsa be.
- Esetleg állítsa többször is át az új méretre a mélységbeállítót és a megmunkálást több menetben végezze és ily módon érje el végül a kívánt mélységet. Húzza meg az állítócsavart a mélységbeállító rögzítéséhez.
- A csempe fúrása előtt állítsa be a mélységbeállítót a szükséges fúrási mélységre (a csempelap vastagságánál kicsivel többre).

A köszörűfeltét felszerelése és használata

- Szerelje rá a csiszolószerszámot, pl. csiszolótestet és papír csiszolókorongot, stb. a szerszámgépre.
- Tegye rá a köszörűfeltétet (20) az orsóra. Biztosítsa ezt egy fülescsavarral.



A köszörűfeltéttel való munka előtt minden esetben mereven legyen rögzítve (befogva) a megmunkálandó anyag. Fogja be fixen a munkadarabot pl. egy satuba és a szerszámgépet mozgassa rajta. Az is elképzelhető, hogy a szerszámgépet rögzíti le és a munkadarabot mozgatja rajta, ha ez utóbbi elég nagy méretű.

- A munkadarab egyik oldalához képest állítsa derékszögbe a vezetőfelületet és kezdje el a köszörülést. Köszörülés közben a munkadarab ettől eltérő szögben történő megvezetése csak akkor célszerű, ha pl. a véső, vagy hasonló szerszám élét köszörüli (élezi).

A csiszolótestek simára húzása

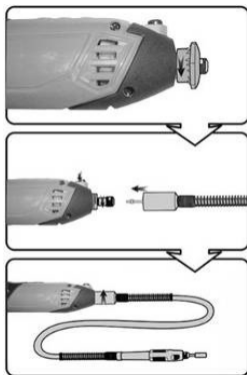
- Fektesse le a köszörűkövet (16) egy sima munkalapra, tartsa meg biztos kézzel és megfelelő szögben, majd egyenesen és remegésmentesen vezesse rajta végig a lesimitandó csiszolótestet, teljesen végig előre, majd visszafelé. A csiszolótestet ne vezesse a köszörűkő szélén túl. Mert ilyenkor az egyszerűen leugrik róla.



Amikor egy forgó szerszámmal dolgozik, akkor azt ne csak egy bizonyos pontban nyomja rá a köszörűkőre. Ha ezt sokszor ismételné, akkor az előbb-utóbb a köszörűkő repedését okozza.

c) Munka végzése a hajlékony meghajtó tengellyel

Amikor a munkája azt kívánja, akkor a szükséges szerszámot a hajlékony tengely tokmányába fogja be, ne pedig közvetlenül a szerszámgépbe. Ezzel a toldattal dolgozzon tovább. Ezzel a hajlékony tengellyel (17) olyan helyekhez is hozzá tud férni, amelyeket más módon nem képes elérni. A hajlékony meghajtó tengely használatához először fel kell akasztani a többfunkciós asztali szerszámgépet az együtt szállított állványra (18).



Szerszámok berakása vagy cseréje

Amikor a hajlékony meghajtó tengely tokmányába (17) szerszámot kíván befogni, vagy cserélni, akkor a következőképpen járjon el:

1. Addig forgassa lassan a tengelyt, amíg a tengelyen és a markolaton lévő furatok találkoznak és fedésbe kerülnek egymással.
2. Dugjon be egy imbuszkulcsot (14) a furatba, hogy ezzel reteszelje a tengelyt.
3. Használjon csavarkulcsot (13), ezzel tudja kilazítani vagy meghúzni a tokmányt (a markolaton).

4. Ezután pedig kövesse az alábbi lépéseket, amelyek segítségével könnyű lesz a szerszámot fel- és összeszerelni, ill. cserélni. Ehhez az alábbi fejezetet olvassa el: „a) A szerszámok befogása”. Természetesen ebben az esetben nem szükséges az orsó reteszelése és az azzal való rögzítés. Ehhez megteszi az imbuzkulcs is.



Lecsavaráskor ne a tengelyt lazítsa meg vagy húzza fixre, mielőtt Ön azt már reteszelte. Ezzel Ön könnyen kárt okozhat a hajlékony meghajtó tengelyben.

d) Az állvány felszerelése

Az állvány (asztali csíptető és teleszkópos) az alábbiak szerint szerelje fel és rögzítse:



1. Csavarja fel az asztali csíptető (18) pófáját egy elég vastag munka- vagy asztallapra úgy, hogy a rudazatot befogadó nyílás felfelé nézzen.
2. Csavarja rá a teleszkóp menetes részét a befogadó nyílás felső vagy oldalsó menetes részére.
3. Akassza rá a szerszámgép fém fogantyúját a teleszkóp tetején lévő hajlított akasztófülre.
4. A teleszkópon lehet beállítani az állvány megfelelő magasságát. Amikor megtalálta a kívánt magasságot, akkor csavarással húzza meg fixre a csövet.

A hajlékony meghajtó tengely csatlakoztatása a többfunkciós asztali szerszámgéphez

1. Egy kissé húzza a védőburkolatból kifelé a hajlékony tengely meghajtását és illesse bele azt a többfunkciós asztali szerszámgép tokmányába/csapjába.
2. Dugja be a tengelyt ütközésig a főorsó (A) csapjába. Azután húzza meg a hollandert a szerszámgépen fixre.
3. Ha ez a használat során egyszer kilazulna és rögzítés nélkül forogna tovább, akkor a meghajtó négyszög alakú csap (ennek a befogó hüvelye és maga a csap is) teljesen elkopna és a hüvelyben megforogna. Mind a tengely kimenő csapja, mind pedig a befogó hüvelye használhatatlanná válnának és megszűnne a meghajtás.

e) A munkával kapcsolatos tudnivalók

- A munkadarab megmunkálása során csak a tengely végét (szerszámbefogóját) fogja meg kézzel.
- Nagy terheléssel járó munkálatok után egy néhány percig hagyja, hogy a gép üresjáratban forogjon tovább, mert közben a motor le tud hűlni.
- Csiszolás, köszörülés és vágás közben jelentősen felmelegszik a szerszám. Addig ne nyúljon hozzá, amíg le nem hűl.
- Ne használja a többfunkciós asztali szerszámgépet éghető anyagok közelében. A gépből kiugró szikrák meggyújthatják az anyagot. A szikrák igen forróak és sebesülést okozhatnak.

- A munka előtt ellenőrizze, hogy a köszörűkő kb. 15 ° - 30 ° közötti szögben fekdjön rá a munkadarabra. A megmunkálás közben csak lassú ütemben mozgassa azt.



Ne fejtse ki túl nagy nyomást a munkadarabra. A csiszolás, köszörülés és vágás végén akkor kapja a legszebb eredményt, ha csak kis erővel (óvatosan) nyomja rá a darabot a szerszámmra. A rendkívül nagy nyomás miatt tönkremegy a szerszám és esetleg még súlyos sérülést is okoz.

f) Tudnivalók a csiszolótestek használatával kapcsolatban

- Szerelje rá a csiszolótestet a szerszámgépre, de ehhez tilos felszerelni jóváhagyás nélküli befogószerzámot. Arra a géptípusra kell felszerelni, amelyhez a gyártó azt engedélyezte. A rendkívül nagy vibráció törést okozhat.
- Óvatosan csomagolja ki az új csiszolótestet és egy kefével tisztítsa le. Vizsgálja át a szállítás közben keletkezett sérülések miatt. Egy gondatlan kicsomagolás során sérülhet a csiszolótest.
- A csiszolótestet egy hangzáspróbával tesztelhetjük. Egy nem-fémes tárggyal gyengéden koppintson rá a csiszolótestre. Ha már repedt, ami előre jelzi a bekövetkező törést, akkor nem tiszta és jól csengő, hanem tompa lesz a hangzása. Az ilyen csiszolótestet nem szabad használni.
- Vigyázzon és ne ejtse le a csiszolótestet és óvja azt egy hirtelen ütéstől is.
- Amikor a csiszolótestet a használat során elkopik, akkor csökken a kerületi sebessége. A gép azonos fordulatszáma mellett ez gyengébb csiszolási teljesítményhez vezet.

g) A csiszolótestek kezelése, szállítása és tárolása

A csiszolótestek hamar törnek és a rázás, ütés miatt könnyen sérülnek. Ezért velük kapcsolatban különleges bánásmódra van szükség:

- Ne alkalmazzon leesett vagy sérült csiszolótestet.
- A velük való munka során kerülje vibrációt vagy az erős rázást.
- Óvja a sérüléstől a befogócsapot.
- Kerülje a csiszolófelület rendkívül nagy terhelését.
- A csiszolótestet száraz, fagymentes és állandó közepes hőmérsékleten tárolja.

10. Ápolás és tisztítás



Semmiképpen ne használjon agresszív tisztítószerkeket, alkoholt vagy más vegyi oldatot, mivel ezek a készülékházat károsíthatják, vagy akár a készülék működését is károsan befolyásolhatják.

- Tisztítás előtt mindig válassza le a szerszámgépet az elektromos hálózatról.
- A tisztításához használjon puha, szőszmentes törölruhát. Ha ez nem lenne elég, akkor a makacsabb szennyeződést enyhén szappanos oldattal átitatott törölkendővel távolítsa el. Vigyázzon, hogy a szellőzőjáratokban ne rakódjon le vastagon a por. Takarítsa ki a szerszámgép összes szellőzőjázatát, ezzel megelőzi azt, hogy a meghajtó motor túlmelegedjen.

11. Karbantartás

A szénkefe cseréje

- A szerszám gép szénkeféi kopó/fogyó darabnak számítanak. Ezek a munka során természetes módon kopnak.



Soha ne saját maga cserélje a szénkeféket. Bízson meg inkább egy tapasztalt szerelőt a karbantartással.

Rendszeresen ellenőrizze a szénkefét (C) (csavarja ki a tokját).

- Mindig egyszerre cseréltesse mind a két szénkefét, így nem károsodik a szerszám gép.
- Soha ne használja a szerszám gépet csak egyetlen szénkefével.

12. Tárolás

A hosszabb idejű tárolás előtt takarítsa ki és tisztítsa meg a többfunkciós asztali szerszám gépet és az összes tartozékát.

Rakja el a hordtáskájában (24) egy védett, biztonságos helyre, amely a gyerekek számára nem hozzáférhető. Kerülje a nedvességet és a túl magas vagy túl alacsony hőmérsékletet. Lehetőség szerint sötét helyen tárolja a terméket.

A terméket ne műanyag fólia csomagolásban tegye el hosszabb időre, így megelőzheti, hogy rajta kondenzvíz csapódjon le.

13. Hulladékkezelés



Az elektronikus készülékek újrahasznosítható anyagok, ezért nem valók a háztartási hulladék közé. A használt készülék hulladékkezeléséhez be kell tartani az érvényes törvényi rendelkezéseket. Ezzel eleget tesz törvényi kötelezettségeinek és hozzájárul környezetének védelméhez.

14. Műszaki adatok

Bemenőfeszültség/-áram 100 - 240 V AC, 50/60 Hz, 0,75 A

Teljesítményfelvétel170 W

Forgási sebesség.....max. 8000-35000 U/min (Ø 35 mm)

Vezetékhoossz.....1,8 m

Hangnyomás szintje 73 dB (A) ±3 dB (A)

Zajterhelés.....84 dB (A) ±3 dB (A)

Üzemi- és tárolási feltételek.....10 - +40 °C, 40 – 85 % relatív páratartalom mellett (nem kondenzálódó)

Tárolási feltételek.....10 - +40 °C, 40 – 85 % relatív páratartalom mellett (nem kondenzálódó)

Méretek (H x Sz x M).....228 x 53 x 58 mm (264 db 53 x 58 mm a feszültségmentesítéssel együtt)

Súly.....711 g