

## Használati útmutató

### Szökőkút szivattyú

Rend.sz. 2299806

#### Rendeltetésszerű használat

Ezt a szökőkútszivattyút kizárólag magánhasználatra (pl. a hobby kertben) szánták. Ezért ez a termék nem való ipari vagy közüzemi (pl. kertek, parkok, stb.) célból történő öntözésre, ill. öntözőrendszerekben való alkalmazásra. A termék háza az IPX8 érintésvédelmi osztályba tartozik. Ez azt jelenti, hogy a jelen Használati útmutatóban ismertetett feltételek teljesülése esetén ez a termék alkalmas a vízfelszín alatti tartós üzemben történő alkalmazásra. Biztonsági és engedélyezési okokból tilos a terméket átalakítani és/vagy módosítani. Amennyiben a készüléket a fentiekől eltérő célra használja, a készülék tönkremehet. A szakszerűtlen alkalmazás ezen kívül olyan veszélyekhez vezethet, mint pl. rövidzárlat, tűz, vagy áramütés. Figyelmesen olvassa el és gondosan őrizze meg a használati útmutatót. Ha a készüléket továbbadja, adja hozzá a használati útmutatót is.

Ez a készülék megfelel az európai és a nemzeti törvényi követelményeknek. Az útmutatóban található cégnevek és termék megnevezések a mindenkori tulajdonos végjelei. Minden jog fenntartva.

#### Szállítási terjedelem



Egyes részesegységek már összeszerelt állapotban kerültek leszállításra. Részletebben ld. „Az alkatrészek áttekintése” c. fejezetet.

Darabszám	Rész(ek)	Leírás	Mennyiség	Rész(ek)	leírás
1	12,13, 14, 15, 17, 18, 19, 20, 21	szivattyú egység, csatlakozó csomók	1	16	Közdarab
4	22	Tapadóköröngök	1	1	szivattyú csatlakozó (1. típusú)
4	23	Gumi lábak	1	2	szivattyú csatlakozó (2. típusú)
1	8	T alakú szabályozó szelep	1	3	szivattyú csatlakozó (3. típusú)
1	9	kimenet (1. típusú)	1	4,5,6,7	csőhosszabbítás, a szivattyú csatlakozó csomókja, rögzítő anya, hollandier csatlakozás
1	9a	kimenet (2. típusú)	1	11	könyökídom
1	10	rögzítő anya	1		Használati útmutató

#### A legújabb használati útmutatók:

Töltse le a legújabb változatokat a [www.conrad.com/downloads](http://www.conrad.com/downloads) web-oldalról, vagy szkennelje be az ott található QR-kódot. Kövesse a web-oldal útmutatásait.

#### Jelmagyarázat



A háromszögbe foglalt villám szimbóluma az egészségre ártalmas veszélyekre, pl. áramütés veszélyére hívja fel a figyelmet.



A háromszögbe foglalt felkiáltójel a használati útmutató fontos tudnivalóira hívja fel a figyelmet. Mindig figyelmesen olvassa el ezeket az információkat. A nyíl szimbólum különleges információkra és kezelési tanácsokra utal.

#### Biztonsági tudnivalók



Figyelmesen olvassa el a Használati Útmutatót és különösen a biztonsági tudnivalókat tartsa be. Ha nem tartja be az ebben a használati útmutatóban található, a szabályszerű használatra vonatkozó biztonsági tudnivalókat és információkat, nem vállalunk felelősséget az ebből adódó személyi sérülésekről vagy anyagi károkról. Ezen felül érvényét veszíti a szavatosság/garancia is.



- Ezt a készüléket csak abban az esetben használhatják 8 év feletti gyerekek, továbbá csökkent fizikai, érzékszervi vagy szellemi képességű személyek, illetve olyanok, akik a készülék használatára vonatkozóan nem rendelkeznek kellő tapasztalattal és tudással, ha közben felügyelik őket vagy előzőleg útmutatót kaptak a készülék biztonságos használatáról és tisztában vannak a készülék használatával kapcsolatos veszélyekkel.

Ismerjük fel a veszélyeket!

- Gyerekek nem játszhatnak a készülékkel.
- A készülék tisztítását és karbantartását gyerekek csak felügyelet mellett végezhetik.
- A balesetveszély megelőzése érdekében a sérült hálózati kábelt csak a gyártó, az általa felhatalmazott szakműhely, vagy hasonló képzettségű szakember cserélheti ki.

#### a) Általános tudnivalók

- Ne engedje a háziállatokat a készülék közelébe.
- Ne hagyja a csomagolóanyagot felügyelet nélkül, mert az a gyermekek számára veszélyes játékszerré válhat.
- Óvja a készüléket szélsőséges hőmérsékletű, közvetlen napsütéstől, erős rázkódtástól, magas páratartalomtól, nedvességtől, éghető gázoktól, gőzöktől és oldószerektől.
- Ne tegye ki a terméket mechanikai igénybevételnek.
- Ha a termék már nem használható biztonságosan, akkor helyezze üzemem kívül, és akadályozza meg, hogy valaki akár véletlenül ismét használataba vegye. A biztonságos használat akkor nem lehetséges, ha a készülék:
  - látáható sérülést szenvedett,
  - már nem működik rendeltetésszerűen,
  - hosszabb időn keresztül kedvezőtlen körülmények között volt tárolva, vagy
  - a szállítás során jelentős igénybevételnek volt kitéve.
- Mindig óvatosan bányon a készülékkel. Lökések, ütések, vagy akár csekély magasságból való leesés is károsíthatja a készüléket.
- Forduljon szakemberhez, ha kétségei támadnak a készülék működésével, biztonságosságával vagy csatlakoztatásával kapcsolatban.
- A karbantartási, beállítási és javítási munkákat kizárólag szakemberrel, vagy erre szakosodott műhellyel végeztesse.
- Ha még lenne olyan kérdése, amelyre ebben a Használati Útmutatóban nem talál választ, forduljon a műszaki vevőszolgálatunkhoz, vagy más szakemberhez.

#### b) Érintésvédelem

- A készülék és annak háza, ill. részesegységei az IPX8 érintésvédelmi osztályba tartoznak.
- Ez azt jelenti, hogy a jelen Használati útmutatóban ismertetett feltételek teljesülése esetén ez a termék alkalmas a vízfelszín alatti tartós üzemben történő alkalmazására.

#### c) Az elektromos hálózati kábel és csatlakozó dugója

- Ne a kábelnél fogva húzza ki a hálózati dugót a dugaljából. A dugót mindig az arra szolgáló fogófelületen fogja meg.
- Ha hosszabb ideig nem használja a készüléket, húzza ki a hálózati dugót a dugaljából.
- Zivatar idején a biztonság érdekében mindig húzza ki a hálózati dugót a dugaljából.
- Vigyázzon arra, hogy az elektromos vezeték ne csipődjön be, ne törjön meg, ne sérülhessen meg éles peremek által és ne legyen kitéve mechanikai igénybevételnek sem. Kerülje a hálózati kábelnek a rendkívül meleg vagy hideg időjárási körülmények okozta túlzott terhelését. Ne végezzen rajta módosítást. Ha ezt nem tartja be, a hálózati kábel megsérülhet. A sérült hálózati kábel halálos áramütéshez vezethet.
- Ha a hálózati kábelnél sérülés látható, ne érintse meg. Először is áramtalanítsa a konnektort, amibe a kábel csatlakozik (pl. a hozzátartozó kismegszakító kikapcsolásával) és csak ezután húzza ki óvatosan a hálózati dugót a fali dugaljából. Semmi esetre ne használja a terméket sérült elektromos vezetékkel.

- Soha ne dugja be vagy húzza ki nedves kézzel a hálózati csatlakozódugót.
- Amennyiben hosszabbított használjon vagy a szivattyúhoz elektromos kábel kiépítésére van szükség, gondoskodjon arról, hogy a felhasznált kábel ne legyen a szivattyú saját kábelénél kisebb keresztmetszetű.

Kizárólag védőérintkezős, kültéri használatra is alkalmas hosszabbított használjon.

- Védje a szivattyú elektromos vezetékeit hidegtől/forráságtól, olajtól/benzintől és az éles/hegyes tárgyaktól. Vigyázzon, senki ne lépjen rá az elektromos vezetékekre és semmi se haladjon el rajta (pl. kéziköcs, kerékpár, vagy autó). Általában gondoskodni kell arról, hogy semmi ne törje meg a kábelt és semmilyen tárgy ne kerüljön rá.
- Gondoskodjon arról, hogy a készülék elektromos dugós csatlakozása víz ellen védett helyre kerüljön, különben halálos kimenetelű áramütés történhet.
- Soha ne tartsa, emelje vagy rögzítse a szökőkútszivattyút az elektromos hálózati kábelnél fogva. Ellenkező esetben halálos kimenetelű áramütés veszély fenyeget!

#### d) A termék

- A termék az I. Érintésvédelmi osztályba tartozik és csakis az előírásoknak megfelelően működő olyan védőérintkezős hálózati dugaljra üzemeltethető, amely rá van kötve a közüzemi elektromos hálózatra.
- Bármilyen jellegű kár, amely a szivattyú hibás működése vagy hibája miatt következik be, megfelelő intézkedésekkel megelőzhető (pl. vízszintjelző, érzékelők, riasztók és hasonlók beiktatásával).

#### e) A bekapcsolás előtt

- Minden bekapcsolás előtt nézze át a terméket, esetleg talál-e rajta valahol sérülést, pl. a készülék házáon, a tömítéseknél és az elektromos hálózati kábelben vagy dugón. Amennyiben sérülést talál, ettől kezdve tilos a készüléket használatba venni.
- Amennyiben a készülék már rá van kötve az elektromos hálózatra, akkor először áramtalanítsa a hozzátartozó hálózati dugaljat (pl. úgy, hogy lekapcsolja a kismegszakítót). Ezenkívül csatlakozza le az áramvédő kapcsolót is azért, hogy a hálózati dugalj minden pórusa le legyen választva az elektromos hálózatról. Csak ezután húzza ki a szökőkútszivattyú hálózati dugóját a hálózati dugaljából. Ezek után tekintsen el attól, hogy ismétellen használatba venni a készüléket és rövid időn belül vigye el szakszervízbe.

#### f) A továbbított folyadék

- A készülék nem alkalmas ivóvíz szállítására.

#### g) A készülék elhelyezése

- Csak akkor engedélyezett a készülék alkalmazása kerti tavak, kutak, úszómedencék, szökőkutak stb. közelében, ha a készülék működése hibaáram-védőkapcsolón (FI-védőkapcsoló, <=30mA) keresztül biztosított. Ausztriában a hibaáram-védőkapcsolón elé még egy, az Osztrák Elektromos Ellenőrző Intézet által engedélyezett biztonsági leoldó transzformátort is be kell kötni.

#### Üzemeltetés

- A szökőkútszivattyút csakis függőleges helyzetbe állítsa szabad használni!
- Használaton kívül, vagy bármely karbantartási, fenntartási és tisztítási munkát előtt mindig válassza le a terméket az elektromos hálózatról.
- Működés közben semmi esetre se zárja el a szökőkútszivattyú kimenetét.
- A készülék nem védett a hosszabb idejű (> 2 perc) szárazon futás ellen.
- Működés közben senki nem tartózkodhat a vízben.
- Ha a készüléket hideg helyről melegebb helyiségbe viszi (pl. a szállítást követően), akkor kondenzvíz csapódhat ki. Ennek következtében a hálózati dugó érintése esetén Önt halálos áramütés érheti.
- Mielőtt a készüléket újra üzembe helyezné, várja meg, amíg az átveszi a szobahőmérsékletet. Ez több óráig is eltarthat!

#### A továbbított folyadék



##### Megjegyzés

- Kizárólag édesvizet használjon!
- A víz hőmérséklete +5 és +35 °C között legyen.
- Ügyeljen arra, hogy a lehető legkevesebb szennyeződés legyen vízben. Az általában minden rendszeres kerti töben megtalálható apró lebegő részecskék nem okoznak különösebb gondot. Ugyanakkor az olyan szennyeződések (mint pl. a homokszemcsék, a föld, vagy a falevelek, stb.) növelik az elhasználódást és hozzájárulhatnak a szökőkútszivattyú élettartamának nagyobb ütemű csökkenéséhez;
  - a szivattyú forgórésének és bemeneti nyílásának elülmődéséhez.

#### A készülék helye



##### Megjegyzés

- Ne közvetlenül a tő üledékes aljzatára helyezze a szivattyút, hanem használjon inkább egy magasított talapzatot, pl. egy köből készült talát.
- A környezet hőmérséklete ne csökkenjen fagyponthoz közeli (0 °C) vagy az alatti értékre. Ha ugyanis a víz belefagy a szivattyúba, akkor azt az egyre dagadó jég javíthatatlanul tönkretenné.

## Az alkatrészek áttekintése

### A készülék elhelyezése

- Rakja össze a terméket a mellékelt ábra szerint.
- Aztán válassza ki, melyik lesz a legmegfelelőbb láb a készülék alá (22 vagy 23).  
→ Ha az alját egyenesen vagy a kellenél kisebb, akkor vegye csak le a csatlakozó csontot és a lábát közvetlenül a motorházhoz (20) erősítse.

- Válassza ki az egyik kimenetet a többi közül:
  - tömlő (9) vagy (9a);
  - csőhosszabbítás.

#### Összeszerelési segédlet

- Ezeket a kimeneteket (9) vagy (9a) fel lehet használni akár egy csobogó kialakításánál a tömlő csatlakoztatásához, akár a szökőkút vízének leengedésénél egy olyan kimenetként, amelyre a víz kiszivattyúzaskor van szükség.
- A kimenetet (9) a szivattyúházhöz (15) kell csatlakoztatni.
- A könyökidom (11) csatlakoztatva lesz a közdarabhoz (16), mert ezzel meg lehet változtatni a kifolyás irányát.
- Minden kütűfj egyedi módon porlasztja és szórja szét a vizet. A legjobb szóráskép kialakítása érdekében a fej tetszés szerinti állásban rögzíthető, amely a későbbiekben is megtartja ezt a helyzetét.
- A csőhosszabbítást (5) adott esetben egy kis tartóval és zsineggel kiegészítve külön is rögzíteni lehet.
- Győződjön meg minden egyes üzembe helyezés előtt arról, hogy az összes részegység rendesen van összeszerelve.

### A használat



Óvakodjon a halálos kimenetelű áramütéstől! A terméket semmilyen körülmények között se tartsa, emelje vagy rögzítse az elektromos hálózati kábelnél fogva.

- A szökőkútszivattyút egy arra alkalmas vizes helyszínen, például egy kis tóban helyezze el.
  - A termék kimenete (a csőhosszabbítás vagy a tömlő) közben nem merülhet a víz alá.
  - Úgy állítsa be a T-alakú szabályzó szelepet (8), hogy a víz vagy csak a szökőkúton keresztül folyjon, vagy pedig a csőhosszabbítón/tömlőn, vagy éppen mindkettőn legyen átvezetve.
- A hálózati dugót csatlakoztassa egy megfelelő hálózati dugaljba. Ekkor a szivattyú azonnal automatikusan beindul. Amennyiben a szivattyú nem rendszeresen továbbítja vizet, akkor ez leginkább a benn rekedt levegő miatt történik. Ilyen esetben tegye a következőt:
  - Várjon egy kicsit, amíg a bent lévő levegő kikerül.
  - Rövid időre húzza ki a hálózati dugót a konnektorból, majd utána dugja vissza a dugót.
  - Kicsit billentse ide-oda a szökőkútszivattyút
  - Válassza le a szivattyút az áramellátásról és ellenőrizzen minden részegységet, hogy azok megfelelően vannak rögzítve a helyükön.
- Az egyéni kívánságnak megfelelően állítsa be az átfolyás mértékét. Ehhez fogja meg a szabályzó szelep forgatógombját (12) és csavarja a „+”- vagy „-” irányban, ilymódon növelve ill. csökkentve a szivattyú szivóerejét.
- A használat végén ismét húzza ki a hálózati dugót a hálózati dugaljából. Ekkor a szivattyú azonnal leáll.

### Üzemen kívül helyezés

Amennyiben üzemen kívül szeretné helyezni a szivattyút (pl. bármely tisztítási, karbantartási munkálat vagy a téli leállítás idejére), akkor a következő teendőket hajtsa végre:

- Először is válassza le a szökőkútszivattyút az elektromos hálózatról.
- Vegye ki a szivattyút a vízből.
  - Szerelje le a tömlőt (amennyiben van rajta).
  - Fordítsa át a szivattyút a feje tetejére és engedje ki a még esetleg benne lévő vizet
  - Törölje alaposan szárazra a szivattyút és az elektromos hálózati kábelét.
- Most pedig végezze el az összes szükséges karbantartási és/vagy tisztítási feladatot. Ennek részletes ismertetését ld. a „Karbantartás és tisztítás” fejezetben.

### Karbantartás és tisztítás



Ne használjon agresszív tisztítószerkeket, alkoholt vagy más kémiai oldószert, mert ezek a ház sérüléséhez és hibás működéshez vezethetnek.



Tisztítás előtt mindig válassza le a készüléket az elektromos hálózatról.

- A készülékház tisztításához használjon száraz, szálmentes ruhát.
- Mossa le a külső borítást és az egyéb részeket tiszta vízzel, ha szükséges.
- A szökőkútszivattyút és a hálózati kábelét hagyja teljesen megszáradni, mielőtt végleg elrakná.
- Rendszeres időközönként szerelje szét a szökőkútszivattyút darabjaira és alaposan tisztítsa le ezeket tiszta vízzel.

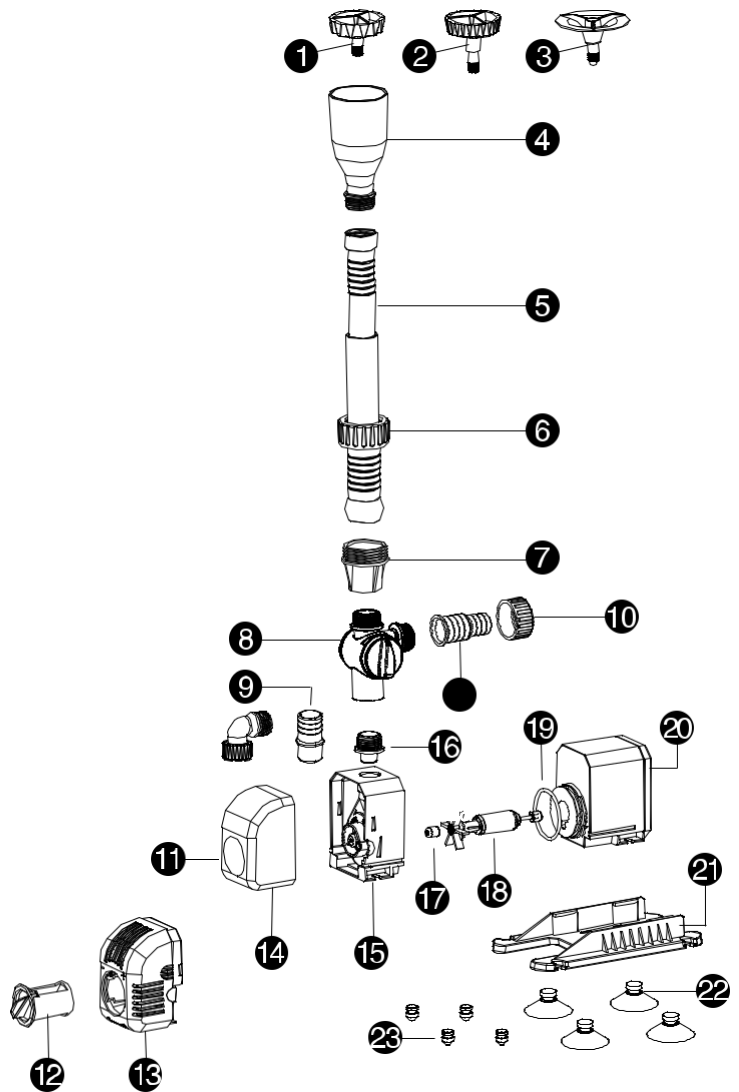
### Szét szerelés

- Először szerelje le a kosaras szűrőt (13) a szivattyúházból (15).  
→ Amennyiben szükséges, kiegészítőleg lazítsa le a csatlakozó csontot (20) is.

- Aztán távolítsa el a szűrőszivacsot (14).
- Most oly módon nyissa fel a szivattyúházat (15), hogy azt a belsejében található „CLOSE” → „OPEN” jelölésnek megfelelően az óramutató járásával ellentétes irányba elfordítja.
- Ezt követően óvatosan húzza le a szivattyúházat a motorházból (20).
- Távolítsa el ezután a rotor egységet (18) a motorházból.



A szivattyú összeszereléséhez fordított sorrendben hajtsa végre az előbb ismertetett 1-5 lépéseket.



1 szivattyú csatlakozó 1	9 kimenet (1. típusú)	16 Közdarab
2 szivattyú csatlakozó 2	9a kimenet (2. típusú)	17 Tárolás
3 szivattyú csatlakozó 3	10 a kimenet rögzítő anyája	18 Forgórész
4 a szivattyú csatlakozó csontja	11 könyökidom	19 O gyűrű
5 Hosszabbítócső	12 szabályzó szelep (bemeneti)	20 készülékház
6 rögzítő anya	13 kosaras szűrő	21 Szerelőtalp Tapadókorong
7 hollander csatlakozás	14 szűrőszivacs	22 ok
8 T-alakú szabályzó szelep	15 Szivattyúház	23 Gumi lábak

### Ártalmatlanítás



Az elektronikus készülékek értékes nyersanyagokat tartalmaznak, ezért nem valók a háztartási hulladék közé. A készülék élettartama végén gondoskodni kell az érvényes törvényi szabályozásnak megfelelő hulladékkezelésről. Ezzel Ön eleget tesz a törvényi kötelezettségeinek és hozzájárul a környezet védelméhez.

### Műszaki adatok

Bemenőfeszültség/-áram.....	220 - 240 V/AC, 50 Hz
Teljesítményfelvétel.....	20 W
Érintésvédelmi osztály.....	I
Védettség.....	IPX8
Merítési mélység.....	max. 2 m
Szállítási magasság.....	max. 1,5 m
átfolyási mennyiség.....	max. 900 l/h (a szivattyú csatlakozójától és a merítési mélységtől függően)
víz hőmérséklet.....	min. +5 °C max. +35 °C

Üzemi feltételek: +5 ... +35°C	
Tárolási feltételek.....	0...+40 °C
Elektromos hálózati kábel.....	05RN8-F, 3-erű, 0,75 mm x 10 m
Méret (H x Sz x Ma).....	51 x 73 x 123 mm
Súly: .....	1,43 kg