


Vigyázat:

- A készülék sérüléseinek az elkerülése érdekében ne próbálja meg szakember bevonása nélkül szétszerelni vagy megjavítani a készüléket.
- A levegő keringtetés hatékonyságát környezeti tényezők és közelben lévő zavarforrások befolyásolhatják.
- A helyes használat esetén hosszabb lehet a termék élettartama.


b) Elemek/akkuk

- Az elemek/akkuk berakásakor ügyeljen a helyes polarításra.
- Vegye ki az elemet, ha a készüléket hosszabb ideig nem használja, hogy megelőzze a kifolyt elem által okozott károkat. A kifolyt vagy sérült elem a bőrre jutva marási sérüléseket okozhat. Ezért amikor sérült, vagy kifolyt elemet (ill. akkut) kell kézbe vennie, viseljen mindig védőkesztyűt.
- Az elemeket/akkukat úgy tárolja, hogy gyermekek ne férhessenek hozzájuk. Az elemeket/akkukat ne hagyja könnyen hozzáférhető helyen, mert a gyerekek vagy háziállatok könnyen lenyelhetik őket.
- Egyidejűleg az összes elemet cserélje újra. A régi és új elemek egyidejű használata az elemek kifolyásához és ezáltal a készülék károsodásához vezethet.
- Ne szedje szét, ne zárja rövidre és ne dobja tűzbe az elemeket. Ne próbáljon meg feltölteni nem tölthető elemeket! Robbanásveszély!

Használati útmutató
RF-SW-120 Stopperóra
Rend.sz.: 2306493
Rendeltetészerű használat

Ez a termék egy edzési és versenycélokra használható, rendkívül pontos stopperóra (1/100-ad mp), amelynek kétsoros, könnyen leolvasható és világító kijelzője és egy 30 körig mérő időkijelzője van. A termék funkciói közé tartozik a stopperóra, a visszaszámláló és a metronóm funkciók, a pontos idő kijelzése, a naptárfunkció, a számláló és a hőmérő. Biztonsági és engedélyezési okokból tilos a terméket átalakítani és/vagy módosítani. Amennyiben a készüléket a fent leírtaktól eltérő célra használja, a készülék meghibásodhat. A szakszerűtlen használat ezen kívül olyan veszélyekhez vezethet, mint pl. rövidzárlat, tűz, vagy áramütés. Figyelmesen olvassa át és gondosan őrizze meg a használati útmutatót. Ha a készüléket továbbadja, adja hozzá a használati útmutatót is.

Ez a termék megfelel az európai és a nemzeti törvényi követelményeknek. Az összes előforduló cégnév és terméknevezés a mindenkor tulajdonos védjegye. Minden jog fenntartva.

A szállítás tartalma

- A stopperóra (a CR2032 elem tartozékként érkezett és már be van szerelve)
- Nyakpánt
- Használati útmutató

Aktuális használati útmutatók

Töltse le a legfrissebb használati útmutatókat, ezt a linket adja meg: www.conrad.com/download weblapról, vagy szkennelje be a képen látható QR-kódot. Kövesse a weboldal útmutatásait.


A szimbólumok jelentése


A háromszögbe foglalt villámszimbólum az egészségre ártalmas veszélyekre, pl. áramütés veszélyére hívja fel a figyelmet.



A háromszögbe foglalt felkiáltójel a használati útmutató fontos tudnivalóira hívja fel a figyelmet. Mindig figyelmesen olvassa el ezeket az információkat.

A nyíl szimbólum különleges információkra és kezelési tanácsokra utal.

Biztonsági tudnivalók


Figyelmesen olvassa el, és tartsa be a használati útmutatóban foglaltakat, különös tekintettel a biztonsági tudnivalókra! Az ebben a használati útmutatóban található, szabályszerű használatra vonatkozó biztonsági tudnivalók és információk figyelmen kívül hagyásából eredő személyi sérülésekért vagy anyagi károkért nem vállalunk felelősséget. Ezen kívül érvényét veszíti a szavatosság/jótállás is.


a) Általános információk

- A termék nem játékszer. Tartsa távol gyermekektől és háziállatoktól.
- Ne hagyja a csomagolóanyagot szabadon hozzáférhető helyen, mert az veszélyes játékszerré válhat kisgyerekek kezében.
- Óvja a készüléket szélsőséges hőmérsékletől, közvetlen napsütéstől, erős rázkódtástól, magas páratartalomtól, nedvességtől, éghető gázoktól, gőzöktől és oldószerektől.
- Ne tegye ki a terméket mechanikai igénybevételnek.
- Ha a készülék tovább már nem használható biztonságosan, akkor helyezze üzemen kívül, és akadályozza meg, hogy valaki véletlenül ismét használatba vegye. A biztonságos használat már nem lehetséges, ha a készülék:
 - látható sérülései vannak,
 - már nem a rendeltetésének megfelelően működik,
 - hosszabb időn keresztül kedvezőtlen körülmények között volt tárolva, vagy
 - a szállítás során jelentős igénybevételnek volt kitéve.
- Bánjon mindig óvatosan a termékkel. Lökések, ütések, vagy akár csekély magasságból való leesés is károsíthatja a készüléket.
- Forduljon szakemberhez, ha kétségei támadnak a termék működésével, biztonságosságával vagy csatlakoztatásával kapcsolatban.
- A karbantartási, beállítási és javítási munkálatokat kizárólag szakemberrel, vagy engedéllyel rendelkező szakmühellyel végeztesse.
- Ha maradna még olyan kérdése, amelyre ebben a használati útmutatóban nem talált választ, forduljon a műszaki vevőszolgálatunkhoz, vagy más szakemberhez.

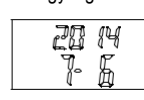
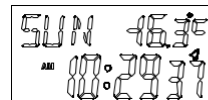
Kivétel

- hőmérséklet-kijelzés
- Az összes és a részdők kijelzése
- Az átlag, a leggyorsabb és a leglassabb idő kijelzése
- Hat különböző számolófunkció és három ébresztési idő
- Órajel (BE/KI)
- Háttérmegvilágítású kijelző

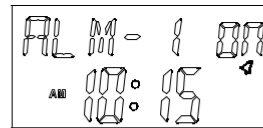
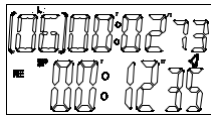
Kezelőelemek

Kezelés
a) óra

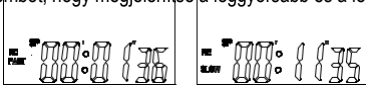
- Nyomja meg az M gombot, hogy előhívja az óra funkciót. Ezután tartsa lenyomva a D gombot, hogy megjelenítse az évet, a hónapot és a dátumot.
- Az éves adatok módosításához tartsa 2 mp-ig lenyomva az R gombot. Az S és D gombokkal növelheti ill. csökkentheti az évszámot. Nyomja meg az R gombot, hogy beállíthassa a hónapot, a dátumot, az órát, a perct és a másodperct.
- Nyomja meg az M gombot és hagyja jóvá a pontos időt és a dátumot.
- Fontos tudnivaló: aktív órafunkció mellett nyomja meg az S gombot azért, hogy átválthasson a Celsius és a Fahrenheit hőmérsékleti egységek között.


b) Stopperóra

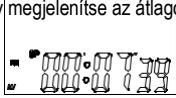
- Nyomja meg az M gombot, hogy előhívja a stopperóra funkciót. Nyomja meg az S gombot azért, hogy megállíthassa az időt, ill. a stopperórát.
- Nyomja meg a D gombot azért, hogy a stopperóra megállítása után a megállított időt lenullázhassa.
- Aktív stopperóra mellett nyomja meg a D gombot, hogy rögzítse a köridőt.
- Amikor már rögzítve lettek a köridők, akkor nyomja meg az R gombot, hogy a felső sorban jeleníthesse meg a köridőket.



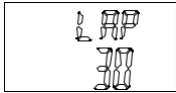
- Nyomja meg a D gombot, hogy megjelenítse a leggyorsabb és a leglassabb köridőt.



- Nyomja meg az S gombot, hogy megjelenítse az átlagot időt.

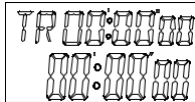


- Nyomja meg az M gombot, hogy visszatérjen a stopperórához. Nyomja meg a D gombot, hogy megállítsa a stopperórát. Nyomja meg a D gombot, hogy visszaállíthassa a stopperórát. A kör részidők számának (az alapbeállítás szerint 8) módosításához nyomja meg az R gombot és ezután egyidejűleg a D és S gombokat.



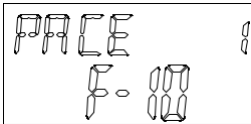
c) Visszaszámláló

- Nyomja meg az M gombot a visszaszámláló funkció elindításához. Ezután nyomja meg az S gombot a visszaszámláló elindításához ill. megállításához. A visszaszámláló lenullázásához állítsa meg a visszaszámlálót és nyomja meg a D gombot.
- Tartsa 2 mp-ig lenyomva az R gombot a visszaszámláló beállításához. Ezután nyomja meg az S és D gombokat az időtáv növeléséhez ill. csökkentéséhez. Nyomja meg az M gombot, hogy átvegye a visszaszámlálót.
- Fontos tudnivaló: A visszaszámláló időtávját 0-99 perc és 1-59 mp között lehet beállítani. A futó visszaszámlálás közben nyomja meg az S gombot azért, hogy a nulla elérésekor automatikusan ismét elinduljon egy újabb visszaszámlálás.



d) Metronóm

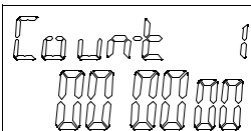
- Nyomja meg az M gombot a stopperóra funkció elindításához. Nyomja meg utána a D gombot, amivel beállítja az ütés percenkénti számát (10, 20, 30, 50, 60, 80, 120, 160, 240 vagy 320 ütés/perc).
- Nyomja meg az S gombot, amivel átveszi az előbbi beállítást és elindítja ill. megállítja metronóm funkciót.



- Fontos tudnivaló: a második sorban látható szám az ütések számát mutatja. Ez a számláló 9999-ig pereg, utána visszaáll az elejére és onnan (1 ütés) kezdi.

e) Számláló

- Nyomja meg az M gombot a stopperóra funkció elindításához. Ez a funkció 6 tárolóhelyet biztosít a tárgyak vagy értékek mennyiségének tárolásához.
- Nyomja meg az S gombot és az 1.sz. tárolóba rögzítse az első adatot. A D gombbal a 2.sz. tárolóba rögzíthetők az adatok.
- Nyomja meg az R gombot, amivel válthat/lepegethet a tárolók között.
- Tartsa 2 mp-ig lenyomva az R gombot a számláló visszaállításához.



f) Az ébresztési funkció

- Nyomja meg az M gombot a stopperóra funkció elindításához. 3 különböző ébresztés állítható be.
- Nyomja meg az S gombot azért, hogy beállítsa az ébresztés(ek)e)t. A D gombbal lehet be-/kikapcsolni az ébresztést.
- Tartsa 2 mp-ig lenyomva az R gombot. Az S és D gombokkal növelheti ill. csökkentheti az ébresztési időt. Utána nyomja meg az M gombot az ébresztési idő átvételéhez és az ébresztés bekapcsolásához.
- Az ébresztés beállítása után nyomja meg az S gombot, amivel megjeleníthető a csengő szimbóluma. A D gombbal lehet be-/kikapcsolni az órajelet.

Szimbólum	Leírás
L	Az első sor a köridőt mutatja.
SP	A második sor a szakaszidőt mutatja..
RE	Megmutatja a tárolóban tárolt időket.
AV	Megmutatja az időátlagot.
FAST	Megmutatja a leggyorsabb időt.
SLOW	Megmutatja a leglassabb időt.
	Az ébresztés be van állítva.

Megjegyzés:

- Aktív órafunkció mellett tartsa 1 mp-ig lenyomva a D, S, R és M gombokat a stopperóra visszaállításához.
- Aktív órafunkció mellett tartsa 3 mp-ig lenyomva az R és S gombokat a stopperóra kikapcsolásához. A bekapcsoláshoz bármely gombot nyomja meg 1 mp-ig.
- Amennyiben a kijelző elsötétül vagy már nem is lehet bekapcsolni, akkor elemet kell cserélni. Ehhez nyissa fel a stopperóra hátulján lévő fedelet és tegyen be egy új CR2032 gombelemet.

Ápolás és tisztítás

- Tisztítás előtt mindig válassza le a készüléket az elektromos hálózatról.
- Ne használjon agresszív tisztítószeret, alkoholt vagy más vegyi oldószert, mert ezek károsíthatják a házat, és a készülék hibás működéséhez vezethetnek.
- A készülék háza tisztításához használjon száraz, szőszmentes törleruhát.

Hulladékkezelés

a) A termék



Az elektronikus készülékek újrahasznosítható anyagok, ezért nem valók a háztartási hulladék közé. A használt készülék hulladékkezeléséhez be kell tartani az érvényes törvényi rendelkezéseket.

Vegye ki az esetleg benmaradt elemeket/akkukat és ezeket a készüléktől elkülönítve adja le ártalmatlanításra.

b) Elemek/akkuk



Önt, mint végfelhasználót, törvény kötelezi minden elhasznált elem és akkumulátor leadására. Tilos ezek ártalmatlanítása a háztartási szeméttel együtt! A károsanyag tartalmú elemek/akkumulátorok az itt látható szimbólumokkal vannak megjelölve, amelyek a háztartási szeméttel együtt történő ártalmatlanítás tilalmára utalnak. A hulladékban lévő legfontosabb nehézfémek nevének rövidítései a következők: Cd=kadmium, Hg=higany, Pb=ólom (ez a jelölés az elemeken és akkumulátorokon a szöveg mellett balra, a szeméttartály ikon alatt található). A használt elemeket, akkukat ingyenesen leadhatja a lakóhelye közelében található gyűjtőhelyen, szaküzleteinkben vagy minden olyan helyen, ahol elemet és akkut árusítanak.

Ezzel Ön eleget tesz a törvényi kötelezettségeinek és hozzájárul a környezet védelméhez.

Műszaki adatok

Pontosság.....	1/100 másodperc
Kijelző.....	2 soros kijelző
Időmérés	30 kör 0 és 40
Üzemi- és tárolási feltételek.....	között °C (üzemi hőmérséklet) 5 és 40 között °C (tárolási hőmérséklet) 10 és 85 % páratartalom (nem kondenzálódó)
Méret.....	65 x 82 x 21 mm 70
Súly.....	gramm