

Használati útmutató VC-CJS61 gyorsindító rendszer, 800A 3in1

Rend. sz.: 2347224

Rendeltetészerű használat

A termék egy feltölthető gyorsindító rendszer benzin- és dízelüzemű járművekhez, porszívó és powerbank funkcióval.

Mindenképpen el kell kerülni a készülék nedvességgel való érintkezését.

Biztonsági és engedélyezési okokból tilos a termék átalkotni és/vagy módosítani. Amennyiben a készüléket a fentiekkel eltérő célra használja, a készülék károsodhat. Ezenkívül a szakszerűtlen kezelés rövidzárlat, tűz, áramütés stb. kialakulásának veszélyét is előidézheti. Figyelmesen olvassa el és őrizze meg ezt a használati útmutatót. Ha a készüléket továbbadja, adja hozzá a használati útmutatót is.

Ez a készülék megfelel az európai és a nemzeti törvényi követelményeknek. Az útmutatóban előforduló cégnevek és termék-megnevezések a mindenkori tulajdonos védjegyei. Minden jog fenntartva.

Szállítási terjedelem

- A termék
- "Intelligens" indításegítő kábel
- USB-CTM Töltőkábel
- Részszívófej
- Kefe feltét
- Használati útmutató

A legújabb használati útmutatók:

Töltse le a legújabb változatokat a [www.conrad.com/ downloads](http://www.conrad.com/downloads) webapról, vagy szkennelje be a megjelenített QR-kódot. Kövesse a web-oldal útmutatásait.



Jelmagyarázat

- A háromszögbe foglalt villám szimbóluma az egészségre ártalmas veszélyekre, pl. áramütés veszélyére hívja fel a figyelmet.
- A háromszögbe foglalt felkiáltójel a használati útmutató fontos tudnivalóira hívja fel a figyelmet. Mindig figyelmesen olvassa el ezeket az információkat.
- A nyíl szimbólum különleges információkra és javaslatokra hívja fel a figyelmet
- Először is olvassa el figyelmesen a használati útmutatót.

Biztonsági tudnivalók

Figyelmesen olvassa el és tartsa be a használati útmutatóban foglaltakat, különös tekintettel a biztonsági tudnivalókra! A használati útmutatóban található, szabályszerű használatra vonatkozó biztonsági tudnivalók és információk figyelmen kívül hagyása esetén nem vállalunk felelősséget az ebből adódó személyi sérülésekért vagy anyagi károkért. Ezen felül érvényét veszíti a szavatosság/garancia is.

a) Általános tudnivalók

- Ez a készülék nem játék. Tartsa távol gyermekektől és háziállatoktól.
- Ne hagyja a csomagolóanyagot felügyelet nélkül, mert veszélyes játékszerré válhat a gyermekek számára.
- Óvja a készüléket szélsőséges hőmérséklettől, közvetlen napsütéstől, erős rázkódtástól, magas páratartalomtól, nedvességtől, éghető gázoktól, gőzöktől és oldószerektől.
- Ne tegye ki a készüléket mechanikai igénybevételnek.
- Ha a termék már nem használható biztonságosan, akkor helyezze üzemén kívül, és akadályozza meg, hogy valaki akár véletlenül ismét használatba vegye. A biztonságos használat már nem lehetséges, ha a készülék
 - látható sérülést szenvedett,
 - már nem működik rendeltetészerűen,
 - hosszabb ideig kedvezőtlen környezeti feltételek között volt tárolva, vagy
 - a szállítás során jelentős igénybevételnek volt kitéve.

- Mindig óvatosan bánjon a készülékkel. Lökések, ütések, vagy akár csekély magasságból való leesés is károsíthatja a készüléket.
- Forduljon szakemberhez, ha kétségei támadnak a készülék működésével, biztonságosságával vagy csatlakoztatásával kapcsolatban.
- Karbantartási, beállítási és javítási munkákat kizárólag szakemberrel, illetve engedélyezett szakműhellyel végeztesse.
- Ha még lenne olyan kérdése, amelyre ebben a használati útmutatóban nem talált választ, forduljon a műszaki vevőszolgálatunkhoz, vagy más szakemberhez.

b) Csatlakoztatott készülékek

- Tartsa be a termékhez csatlakoztatott más készülékek biztonsági előírásait és használati útmutatóit is.

c) Elemek/akkumulátorok

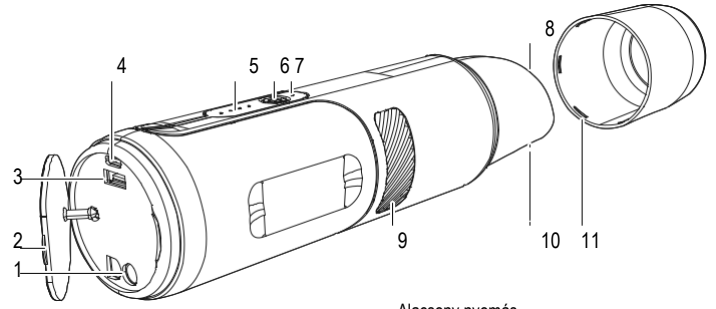
- A termék fixen beépített akkuval rendelkezik, az akkut nem lehet cserélni.
- Soha ne rongáljon meg akkut. Egy akku házának megsérülése robbanáshoz vagy tűzhez vezethet.
- Ne zárja rövidre az akkumulátor érintkezőit. Ne dobja tűzbe az akkut, ill. a készüléket. Robbanás és tűzveszély!
- Tűzveszély! Akkor is rendszeresen töltse fel az akkumulátort, amikor nem használja a készüléket. Az alkalmazott akkutechnika lehetővé teszi az akku feltöltését előzetes kisütés nélkül is.
- Töltés közben ne hagyja felügyelet nélkül a készülék akkumulátorát.
- Töltés közben tegye a készüléket hőálló felületre. Töltés közben egy kis felmelegedés teljesen normális.

d) A termék

- **Robbanásveszély!** A terméket NEM szabad olyan helyeken használni, ahol gyúlékony gőzök vagy gázok vannak, pl. benzinkutakon.

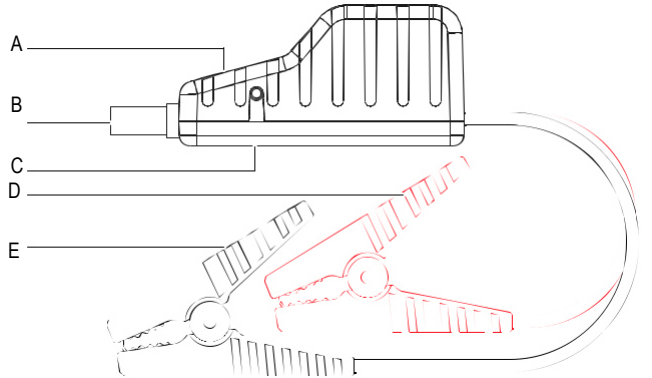
Kezelőelemek

a) Készülék



- | | |
|---|--------------------------------|
| 1 Indításegítő bemenet | 7 Alacsony nyomás jelző |
| 2 Védőfedél | 8 Levegőbeengedő (alulnyomás) |
| 3 Kimenet: USB-A töltőcsatlakozó | 9 Levegő kiengedő (alulnyomás) |
| 4 Bemenet: USB C TM töltőcsatlakozó | 10 Vákuum szűrő (belső) |
| 5 Töltésjelző | 11 Vákuum sapka |
| 6 főkapcsoló | |

b) "Intelligens" indításegítő kábel

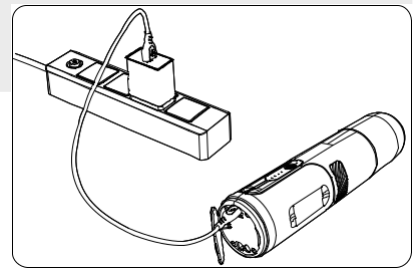


- | | | |
|---------------------------------|------------------------------|--------------------------|
| A Indításegítő kijelző | C Kényszerített indítás gomb | E Fekete póluscspesz (-) |
| B Dugó az indításegítő kábelhez | D Piros póluscspesz (+) | |

A készülék akkujának feltöltése

⚠ Fontos

- Ne töltse a készüléket egy számítógép USB-A csatlakozójáról. Az ezen csatlakozók által rendelkezésre bocsátott töltőáram nem elegendő. Ezáltal a számítógép is sérülhet.
- Használjon egy megfelelő tápegységet, ami 5 V egyenfeszültséget és 2 A áramot szállít.
- Az akku élettartamának hosszabbítása érdekében az akkut 3-6 havonta teljesen fel kell tölteni.
- Ne indítsa a járművet töltés közben!
- A töltési állapotot a következők szerint jelzi (● = 25%, ●● = 50%, ●●● = 75%, ●●●● = 100%).



- Igény szerint nyomja meg a gombot egy kicsit hosszabban (3 mp) a töltöttségi állapot lekérdezéséhez.
- A készülék akku feltöltéséhez csatlakoztassa a töltőkábel egyik végét egy megfelelő tápegységhez és a másik végét a készülék USB-A töltőcsatlakozójához.
 - Ha a töltési állapot jelző villog, az akku töltődik.
 - Ha mind a négy LED egyszerre világít, akkor az akku fel van töltve.

Powerbank

- Ahhoz, hogy a készüléket powerbankként használja, egy megfelelő töltőkábelre van szüksége (nem szállítjuk vele).
- Csatlakoztassa a töltőkábel egyik végét a mobil végkészülékhez és a másik végét a készülék USB-A töltőcsatlakozójához (3).
- A töltés a csatlakoztatást követően automatikusan megkezdődik.

Gyorsindító rendszer

⚠ Fontos

- Csak az együtt szállított indításegítő kábelt használja
- Tisztítsa meg a szennyeződött vagy korrodált járműakku pólusokat, mielőtt a kábelt csatlakoztatja.
- Ha a kábel vagy a póluscspeszek sérültek, ne használja!
- A készülék meghibásodásának elkerülése érdekében csak 12 V feszültségű járművekhez használja.
- Semmi esetre sem szabad a két póluscspesz rövidre zárni, azaz nem szabad egymáshoz tartani a két csipeszt és nem szabad őket ugyanahhoz a vezető anyaghoz csatlakoztatni.

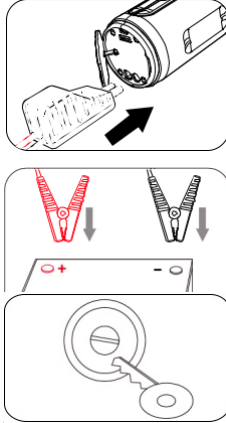
a) A jármű külső indítása előtt

- Készítse elő a járművet az indítássegítéshez. Ez azt jelenti, hogy állítsa a váltókart üres állásba vagy P (parkoló) állásba és húzza be a kéziféket.
- Kapcsolja ki a járműben lévő összes elektromos fogyasztót, a klímát, a fűtést, a rádiót és a világítást is.
- Győződjön meg arról, hogy a gyorsindító legalább 50%-os töltöttségi állapotban van.

b) Normál indítás

Próbálja ki először ezeket a módszereket a külső indításhoz.

1. Csatlakoztassa az indítássegítő kábel dugóját az indítássegítő bemenethez.
2. Csatlakoztassa a piros és fekete kábeleket a járműakku akkupólusaihoz. Kövesse az alábbi sorrendet:
 - Piros póluscspesz a plusz csatlakozóra (+)
 - Fekete póluscspesz a mínusz csatlakozóra (-)
3. Ellenőrizze az indítássegítő kijelzést:
 - Piros/zöld villog váltva (normál) → tovább a 4. lépéssel.
 - Más LED állapot: További információkért olvassa el a "d) Állapotjelzés, védőfunkció" szakaszt.
4. Próbálja meg beindítani a gépkocsit.
 - Egy külső indítás ne tarthat 3 másodperdnél tovább.
 - Minden indítási kísérlet után hagyja a gyorsindítót 30 másodpercig hűlni.
 - 2 percen belül max. 3 indítási kísérlet végezhető.



Ha a külső indítás 3 próbálkozás után sem sikerül, válassza le a gyorsindító rendszert a csatlakozókról, és várjon 5 percet. Próbálja ki a "Kényszerített indítás módszereket".

5. Ha a motor beindul, először húzza le a fekete, majd a piros kábelt az akkumulátor pólusairól. Tegye vissza a védőborítást.

→ Hagyja kb. 30 percig jární a motort, hogy az akku ismét feltöltődjön.

c) Kényszerített indítás módszerek

Próbálja ki ezeket a módszereket, ha a normál indítás nem sikerül.

1. Csatlakoztassa az indítássegítő kábel dugóját az indítássegítő bemenethez.
2. Csatlakoztassa a piros és fekete kábeleket a járműakku akkupólusaihoz. Kövesse az alábbi sorrendet:
 - Piros póluscspesz a plusz csatlakozóra (+)
 - Fekete póluscspesz a mínusz csatlakozóra (-)
3. Ellenőrizze az indítássegítő kijelzést:
 - Piros/zöld villog váltva (normál) → tovább a 4. lépéssel.
 - Más LED állapot: További információkért olvassa el a "d) Állapotjelzés, védőfunkció" szakaszt.
4. Tartsa lenyomva 3 másodpercig a **kényszerített indítás gombot** addig, hogy az állapotjelző LED zölden kezdjen világítani.



Ha a jelző zölden világít, 30 másodpercen belül indítsa a járművet.

5. Kezdeményezzen egy indítást.
 - Ne indítson alkalmanként 3 másodpercnél hosszabb ideig.
 - Minden indítási kísérlet után hagyja a gyorsindítót 30 másodpercig hűlni.
 - 2 percen belül max. 3 indítási kísérlet végezhető.



Ha a külső indítás 3 próbálkozás után sem sikerül, válassza le a gyorsindító rendszert a csatlakozókról, és forduljon egy szerelőműhelyhez.

6. Ha beindul a motor, csiptesse le a gyorsindító rendszert és helyezze vissza a védőborítást.

→ Hagyja kb. 30 percig jární a motort, hogy az akku ismét feltöltődjön.

d) Állapotjelzők

Normál állapot

Állapotjelzés	Állapot
váltakozó piros/zöld	
villogás	a gyorsindító rendszer készenlében/indítássegítés van folyamatban
zölden világít	kényszerindítás funkció aktiválva

Védő üzemmód

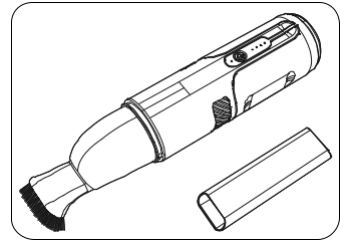
A külső indító rendszer csak akkor kezd működni, ha a védő üzemmód okát kiküszöbölték.

Állapotjelzés	Állapot
pirosan világít / pirosan villog	csatlakozási hiba, ellenőrizzen minden érintkezést
pirosan világít / figyelmeztető hang	<ul style="list-style-type: none"> • póluscserre: ellenőrizze, hogy a póluscspeszek helyesen lettek csatlakoztatva • rövidzár: a két kábelt egymáshoz csatlakoztatták vagy ugyanazon vezetőképes fémhez lettek csatlakoztatva
pirosan világít	<ul style="list-style-type: none"> • A fordított töltési védelem bekapcsol. A csatlakoztatott akku feszültsége >12,6 V. • Nincs szükség az indítássegítő készülékre, ha a járműakku elegendő töltéssel rendelkezik a jármű elindításához.
gyors piros villogás	Túlhevülés: csipesz hőmérséklet >65 (±5) °C. Távolítsa el a csipeszeket, amíg az indítássegítő állapot jelző ismét normál lesz (váltott piros/zöld villogás).
Lassan zölden villog	A gyorsindító rendszer akkujának töltöttségi szintje túl alacsony és újra fel kell tölteni.

Kézi porszívó

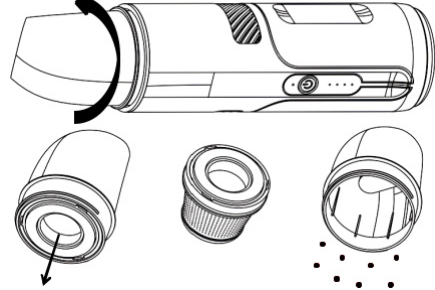
a) Kezelés

1. Távolítsa el a védősapkát.
2. Helyezzen fel egy feltétet a levegő kiengedőre.
 - A résszívó fej keskeny és nehezen hozzáférhető helyekhez alkalmas.
 - A kefe feltét autószőnyegekhez és autótülékhez alkalmas.
3. Nyomja meg röviden a **(6)** gombot a porszívó funkció be-ill. kikapcsolásához.



b) A szűrő ürítése

A szűrő betétet ki kell üríteni, mielőtt túlságosan megtelne. Tekerje le a fedelet a levegőbeengedő nyílásról és vegye ki a szűrő betétet, a mellékelt ábra alapján.



c) Állapotjelzések

Állapotjelzés	Állapot
zölden világít	Normál működés.
3-szor pirosan villog, majd kikapcsol	Ellenőrizze, hogy a levegőbeengedő (8) vagy a szűrő (10) nincs eltömődve. <ul style="list-style-type: none"> • Az akku töltése már alacsony és fel kell tölteni.

Ápolás és tisztítás

- Válassza le a készülékről tisztítás előtt az indítássegítő kábeleket.
- Ne használjon agresszív tisztítószerkeket, alkoholt vagy más kémiai oldószert, mert ezek a ház sérüléséhez és hibás működéshez vezethetnek.
- A készülékház tisztításához használjon száraz, szálmentes ruhát.

Ártalmatlanítás



Az elektronikus készülékek értékes nyersanyagokat tartalmaznak, ezért nem valók a háztartási hulladék közé. A készülék élettartama végén gondoskodni kell az érvényes törvényi szabályozásnak megfelelő hulladékkezelésről. Ezzel Ön eleget tesz a törvényi kötelezettségeinek és hozzájárul a környezet védelméhez.

Műszaki adatok

a) Általános tudnivalók

Bemenet (töltés).....	USB-C™: 5 V DC, 2 A
Feltölthető akkusomag.....	14,8 V 37 Wh, lítiumion (nem kivehető), kapacitás: 10000 mAh, modell: 854280
Töltési időtartam.....	kb. 6 óra (5 V DC, 2 A bemenet)
Töltési szint jelző.....	4 db LED (25%, 50%, 75%, 100%)
Védőberendezések.....	rövidzár, túlterhelés, alacsony feszültség, túlfeszültség, túltöltés, túl magas hőmérséklet, fordított töltés, póluscserre
Mélykísülés elleni védelem.....	≤13 V ±0,3 V
Túlmelegedés elleni védelem.....	> 65 °C, ±5 °C
Fordított töltés elleni védelem.....	≥ (12,6 V ±0,3 V)
Üzemeltetési feltételek.....	-20 ... +60 °C, 40 – 85 % rel. nedv. (nem kondenzáló)
Tárolási feltételek.....	0 ... +45 °C, 40 – 85 % rel. nedv. (nem kondenzáló)
USB-C™-ről USB-A-ra kábel.....	1,5 m
Méret (ø x H).....	65 x 270 mm
Súly.....	759 g

b) Powerbank

Kimenet.....USB-A: 5 V/DC max. 2,1 A

c) Indítássegítő funkció

Jármű fedélzeti feszültség.....	12 VDC
Indítási áram (csúcserék).....	400 A (800 A)
Indítássegítés.....	max. 20 (olyan tényezőktől függően, mint a környezeti hőmérséklet, a motor mérete és mechanikus állapota)
Alkalmos motoroktípusok.....	benzines (≤6,0 l), dízel (≤4,0 l)

d) Porszívó funkció

Üzemidő.....	max. 30 perc
Szívóteljesítmény.....	4,7 KPa (átlag)