

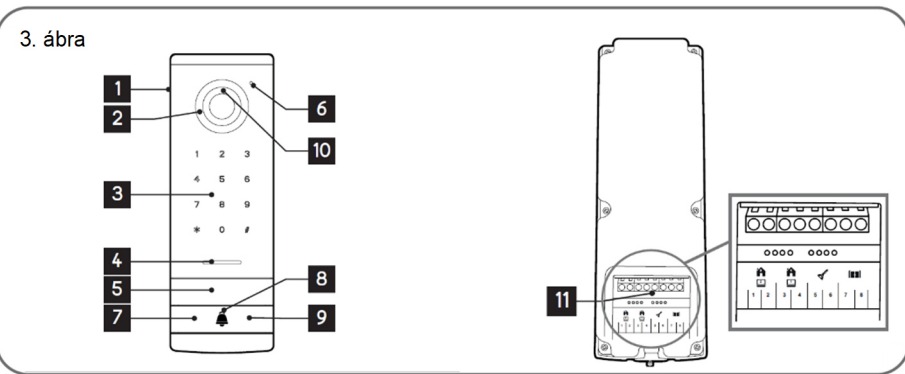
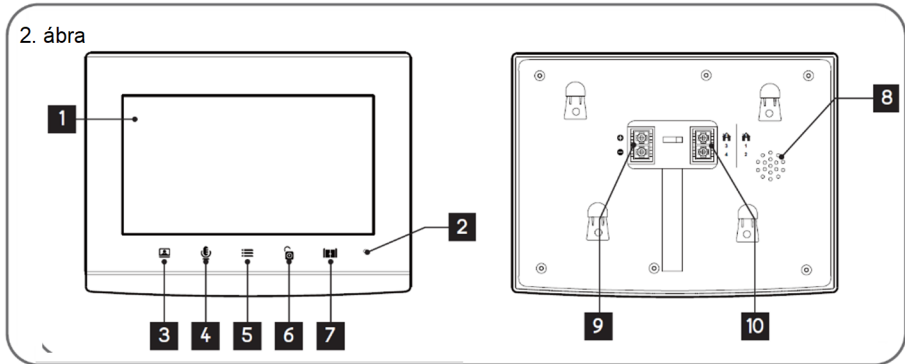
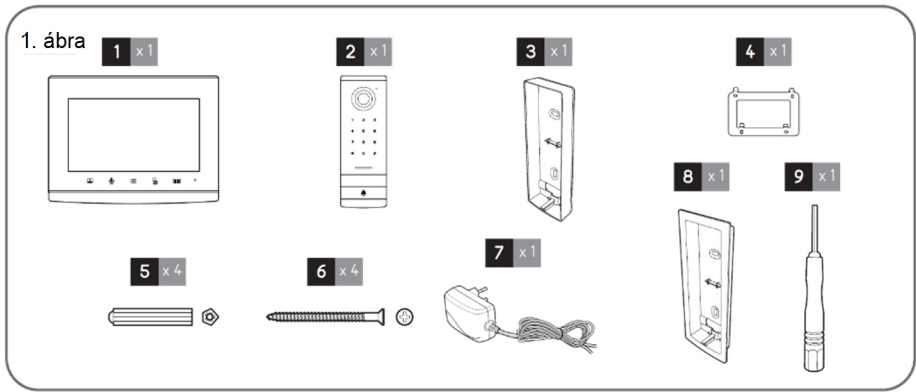
Code Connect

Okostelefonnal összekapcsolható
videós kaputelefon

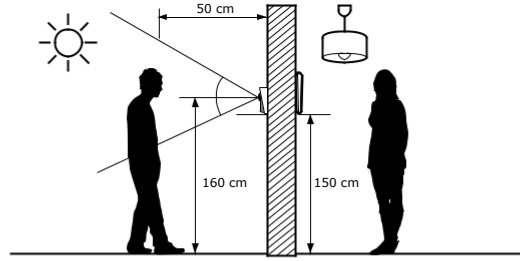
Képernyő és kaputelefon



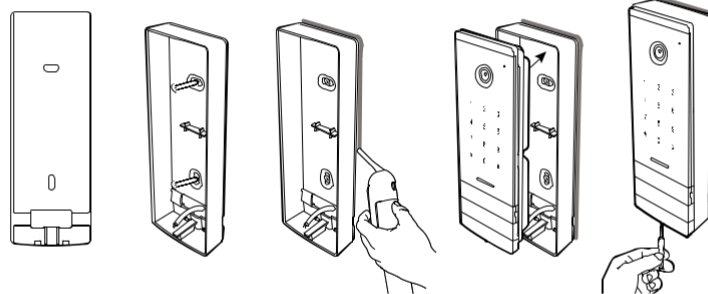
Szerelési és használati útmutató



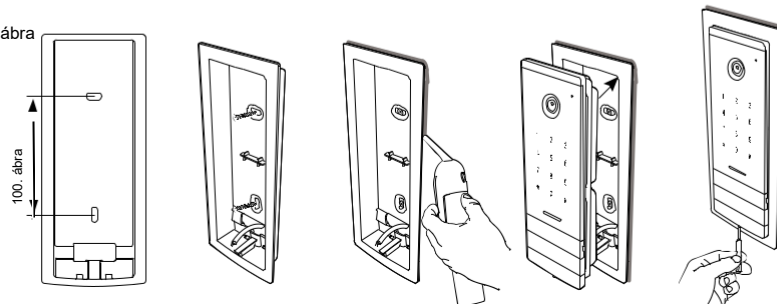
4. ábra



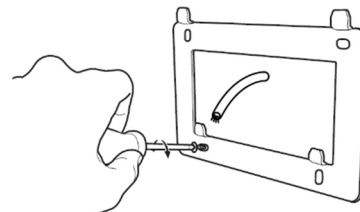
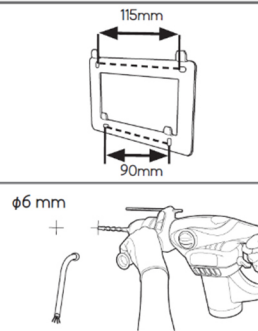
5.1 ábra



5.2 ábra



6.1 ábra

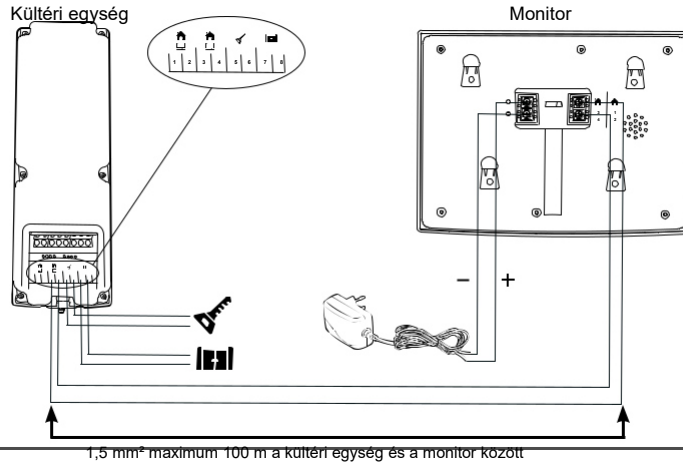


EXTEL - CODE CONNECT - 720320

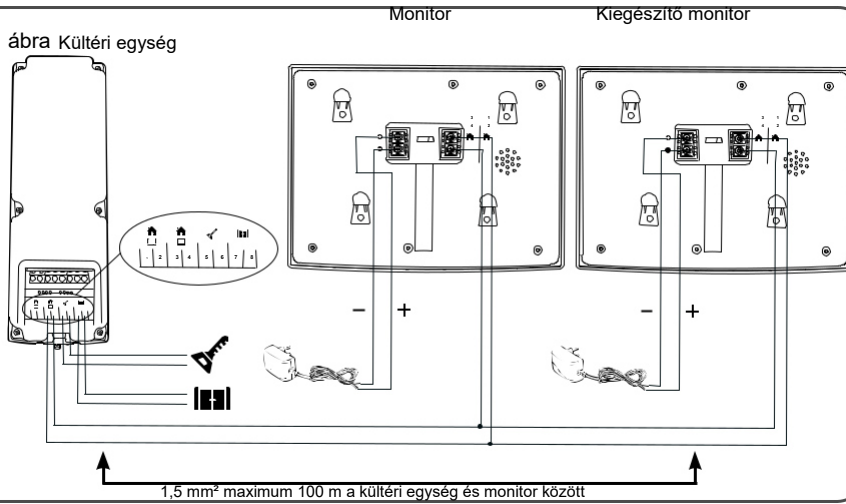
6.2 ábra



7. ábra



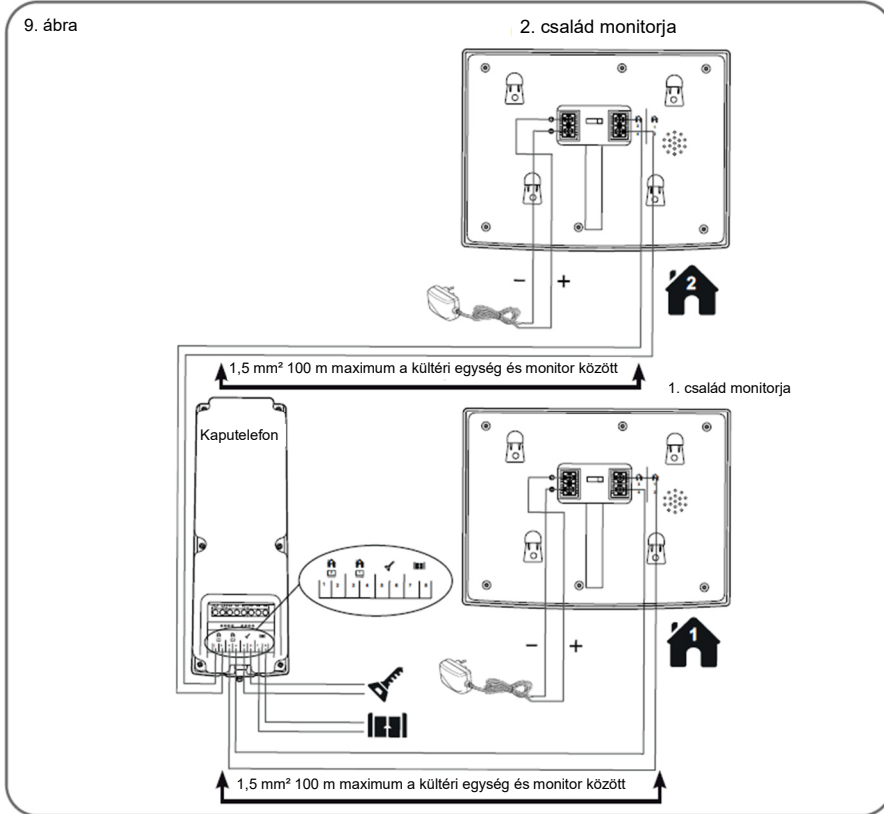
8. ábra



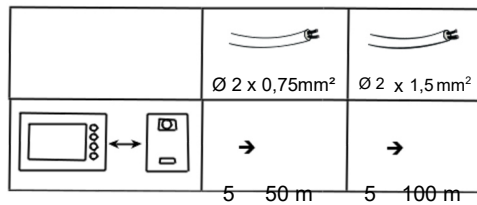
EXTEL - CODE CONNECT - 720320



9. ábra



10. ábra



Tartalomjegyzék

A - A KÉSZLET TARTALMA	02
B - A MONITOR LEÍRÁSA.....	02
C- A KÜLTÉRI EGYSÉG LEÍRÁSA	02
D - TELEPÍTÉS	03
1 - Bekötés	
2 - A kültéri egység szerelése	
3 - Elektromos ajtónyitó csatlakoztatása	
4 - Motoros kapunyitó csatlakoztatása	
E - A MONITOR HASZNÁLATI ÚTMUTATÓJA.....	04
1 - A gombok funkciói	
2 - Hangbeállítás menü	
3 - Bővített beállítások	
F - A KÜLTÉRI EGYSÉG HASZNÁLATI ÚTMUTATÓJA	06
1 - Alapértelmezett kódok	
2 - Az elektromos ajtónyitó, illetve a motoros kapunyitó nyitása	
3 - A kódok kezelése	
G - EXTEL CODE CONNECT KAPUTELEFONJÁNAK PÁROSÍTÁSA	
AZ OKOSTELEFONNAL.....	08
1 - A kaputelefon előkészítése	
2 - A kültéri egység első csatlakoztatása az okostelefonhoz	
3 - A már hálózatra kapcsolódo kültéri egység összekapcsolása az okostelefonnal	
4 - A felhasználói felület funkciói	
5 - Az alkalmazásban rendelkezésre álló beállítások	
H - MŰSZAKI PARAMÉTEREK.....	15
I - JÓTÁLLÁS	15
J - BIZTONSÁGI TUDNIVALÓK.....	16
K - MEGFELLEŐSÉGI NYILATKOZAT	17

A - KÉSZLET TARTALMA

1. ábra

1	Monitor
2	Kültéri egység
3	Fali tartó
4	Rögzítőkengyel
5	Típli

6	A monitor és a fali tartó rögzítőcsavarja
7	Hálózati adapter
8	Falba süllyeszthető ház
9	Imbuszkulcs, 1,5 mm

B - A MONITOR LEÍRÁSA

2. ábra

1	7 colos, színes képernyő
2	Mikrofon
3	A kültéri egység kijelzése (kamera üzemmód) Balra nyíl és lefele nyíl
4	Kommunikáció közben: Hívás fogadása/befejezése Kamera üzemmódban: A Kommunikáció elindítása Menü: Jobbra nyíl vagy felfelé nyíl
5	Kikapcsolt képernyő: Aktiválja az érintőgombokat, és megnyitja az órát, a gombok ismételt működtetése megnyitja a menüt. Kikapcsolt képernyő – villogó gomb: A látogatók távollét alatt készült fényképeinek megnyitása Menü: OK (választógomb) Hívás közben: Fénykép készítése

6	Hívás közben vagy kamera üzemmódban: Az elektromos ajtónyitó nyitása
7	Hívás közben vagy kamera üzemmódban: A potenciálmentes érintkező nyitása (motoros kapu) Menü: Vissza/kilépés (vissza gomb a fölérendelt menübe)
8	Hangszóró
9	Tápcsatlakozók
10	Adatkábel csatlakozók a kültéri egységhez és/vagy a 2., illetve kiegészítő monitorhoz

C - A KÜLTÉRI EGYSÉG LEÍRÁSA

3. ábra

1	Védőlap
2	Kamera IR-LED-ekkel
3	Kódgombok érintőképernyővel
4	Hangszóró
5	Névtábla (a műanyag fedél levehető, hogy a címkére írni lehessen.)
6	Mikrofon
7	Ha világít: 1. család hívógombja

8	Ha világít: Hívógomb
9	Ha világít: 2. család hívógombja
10	Alkonykapcsoló, amely érzékeli a környezet fényerejét.
11	Csatlakozók a monitor(ok), elektromos ajtónyitó és a motoros kapunyitó számára (lásd a 7. ábrát)

1 - BEKÖTÉS

- A különböző konfigurációk kapcsolási rajzai az alábbi ábrákon láthatók:
 - **7. ábra:** 1 család – 1 monitor
 - **8. ábra:** 1 család – 2 monitor
 - **9. ábra:** 2 család – 1-1 monitor mindkettőhöz (összesen 2 monitor)
- Kerülje el a bekötésnél a több sorkapocs vagy hosszabbítókábel egymás után kapcsolását.
- A zavarok által okozott zajok és működési hibák elkerülése érdekében a kaputelefon kábelét nem szabad a tápkábel vezetékével egy kábelcsatornában vezetni.
- Vezesse a kültéri egység és a monitor között a csatlakozókábelt legalább 50 cm távolságban az esetleges elektromágneses zavarforrásoktól (230 V kábel, WiFi-készülékek, mikrohullámú készülékek, stb.).
- A kültéri egységet összekapcsolhatja és használhatja mechanikus tárolóval rendelkező vagy anélküli elektromos ajtónyitóval (nem szállítjuk vele).
- A megfelelő minőségű audio- és videominőség biztosításához a beltéri és kültéri egység között ne legyen hosszabb a vezeték 100 m-nél. A használandó vezetékkeresztmetszetek adatai a **10. ábrán** láthatók.

Figyelem: Semmi esetre ne kössön be dupla vezetékét a vezeték keresztmetszetének növelésére.

- Ha egy kábel a feszültség alá helyezés után nincs szabályszerűen csatlakoztatva, vagy le van választva, akkor a javítás megkezdése előtt a teljes rendszert ki kell kapcsolni. A hibás csatlakoztatás javítása után a rendszer ismét feszültség alá helyezhető.

Megjegyzés: Ha a telepítés előtt szeretné tesztelni a terméket, akkor javasoljuk, hogy állítsa a terméket egy sík felületre.

2 - A KÜLTÉRI EGYSÉG SZERELÉSE

Megjegyzés: Ha tesztelni szeretné a berendezést a telepítés előtt, akkor állítsa a monitort egy sík felületre, és figyeljen arra, hogy a kültéri egység és a monitor ne legyen ugyanabban a helyiségben, mivel a kaputelefon ellenkező esetben éles hangot ad ki (Larsen-hatás).

A kültéri egység telepítése (4, 5.1 és 5.2 ábra)

- Vegye ki a kültéri egységből a csavart (1).
- Billentse előre a kültéri egységet (2).
- A kültéri egység objektívje kb. 1,60 m magasságban legyen (5).
- Rögzítse az esővédő alaplapot a csavarok (2) segítségével, és tegyen szilikontömítést (3) az esővédő és a fal közé az esővíz bejutásának megakadályozására. * Ne használjon ecetsav-alapú szilikont (ecetszag).
- A bekötés után szerelje fel a kültéri egységet az esővédő alaplapra (4).
- Szerelje be a csavarokat (5).



Fontos: A kamerát ne tegye ki közvetlenül napfény vagy fényvisszaverő felület hatásának.

Ezen kívül figyeljen arra, hogy a kültéri egység tartója megfelelően illeszkedjen az esővédő erre szolgáló mélyedésébe.

Tipp: A vezetékek sérülésekkel szembeni védelmére és az időjárás hatásai ellen ajánlott a kábelcsatorna használata.

A monitor telepítése (4, 6.1 és 6.2 ábra)

- Rögzítse úgy a fali tartót, hogy a monitor képernyője kb. 1,60 m magasságban legyen.
- Csatlakoztassa a kültéri egység felől jövő vezetékeket.
- Csatlakoztassa az adapter kábelét a monitor hátoldalához (az elektromos hálózathoz még ne csatlakoztassa).



Figyelem: Vegye figyelembe a polaritást (piros és fekete aljzatok).

D - TELEPÍTÉS

- Rögzítse a monitort (1) a fali tartóra.
- Csatlakoztassa a hálózati csatlakozót a 230 V-os fali csatlakozóaljzatba.

3 - ELEKTROMOS AJTÓNYITÓ CSATLAKOZTATÁSA

Csatlakoztatás közvetlenül a beltéri egység hátoldalán lévő kapcsokra (5 és 6) (nem kell a polaritásra figyelni).

Vegye figyelembe, hogy ez a funkció csak bekapcsolt kijelző mellett lehetséges. A működtetéskor zúgás lehet hallható.

A bekötéshez: lásd a kültéri egység hátoldalán található utasításokat és a kapcsolási rajzot a **7. ábrán**.

Fontos:

- A kültéri egység és a kapunyitó, ill. az elektromos ajtónyitó közötti távolság nem haladhatja meg az 50 m-t. A használandó kábel átmérője 0,75 mm².
- Ajánlott max. 12 V/1,1 A-es, mechanikus memóriájú ajtónyitó használata.

4 - MOTOROS KAPUNYITÓ HASZNÁLATA

Ezt közvetlenül a kültéri egység hátoldalán található 7-es és 8-as kapocshoz csatlakoztassa (a polaritásra nem kell figyelni).

Vegye figyelembe, hogy ez a funkció csak bekapcsolt kijelző mellett lehetséges. A beltéri egység potenciálmentes érintkezővel van ellátva, amelyet össze kell kapcsolni a tárolt programozású vezérlő (SPS) „nyomógomb-vezérlésével”. A bekötéshez lásd a kültéri egység hátoldalán található utasításokat és a **7. ábrán** látható kapcsolási rajzot.

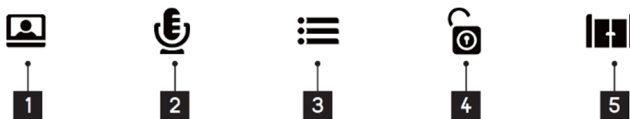
Fontos:

- Vegye figyelembe, hogy ez a funkció csak bekapcsolt kijelző mellett lehetséges.
- A kültéri egység és a kapunyitó motoros működtetése közötti távolság nem haladhatja meg az 50m-t. A használandó kábel átmérője 0,75 mm².

E - A MONITOR HASZNÁLATI ÚTMUTATÓJA

Az Extel Code Connect vezérlése érintőgombokkal történik. A gombok funkciója az adott menütől függően különböző. A képernyő alján lévő szimbólumok segítik a gombok funkciójának megértését.

1 - A GOMBOK FUNKCIÓI

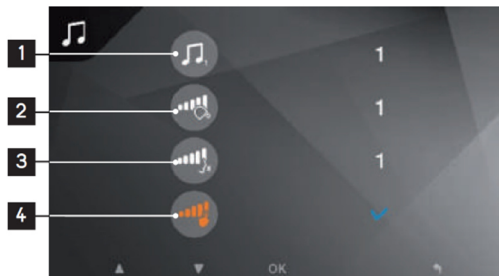


1	Kikapcsolt képernyő: Az órakijelzés megnyitása
	Óra kijelzése: A kültéri egység kijelzése (kamera mód) Menü: Balra nyíl vagy felfelé nyíl
2	Kommunikáció közben: Hívás fogadása/befejezése (amennyiben releváns: ez a művelet automatikusan kikapcsolja a család második monitorját.)
	Óra kijelzése: Hívás indítása a család 2. monitorja felé (amennyiben van ilyen) Kamera üzemmódban: Kommunikáció elindítása Menü: Jobbra nyíl vagy lefelé nyíl

E - A MONITOR HASZNÁLATI ÚTMUTATÓJA

3	Kikapcsolt képernyő: Az óra megnyitása, az újabb megnyomás megnyitja a menüt.
	Kikapcsolt képernyő – villogó gomb: A látogatók távollét alatt készült fényképek megnyitása
	Menü: OK (választógomb)
4	Hívás közben: Fénykép készítése
4	Hívás közben: Az elektromos ajtónyitó nyitása
5	Hívás közben: A potenciálmentes érintkező nyitása (motoros kapunyitó)
5	Menü: Vissza/kilépés (vissza gomb a fölérendelt menübe)

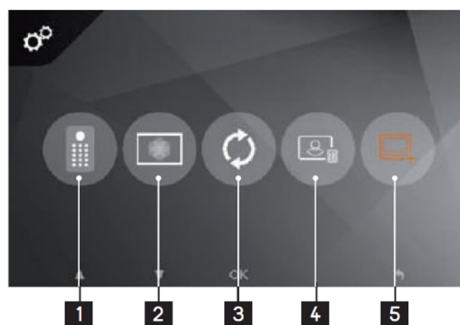
2-HANGBEÁLLÍTÁS MENÜ



1	A csengőhang kiválasztása
	A csengetés hangereje

1	A beszélgetés hangereje
	Értesítések megnyitása gombnyomással

2 BŐVÍTETT BEÁLLÍTÁSOK



1	A rendszergazdai hozzáférés kódjai és a billentyűzet megnyitása
2	A kép beállítása: szín, kontraszt, fényerő
3	A kaputelefon gyári beállításainak visszaállítása

4	A fényképek teljes törlése
	A második monitor meglétének beállítása (engedélyezze ezt a funkciót, ha egy kiegészítő monitor került hozzáadásra) – alapértelmezett érték: nincs kiegészítő monitor

F - A KÜLTÉRI EGYSÉG HASZNÁLATI ÚTMUTATÓJA

Az Extel Code Connect érintőképernyős és háttérvilágítással rendelkezik.

1 - ALAPÉRTELMEZTT KÓDOK

Az alapértelmezett kódok az alábbiak:

- **1 1 1 1 1 1 1 1** : Rendszergazdai hozzáférés kódja (8 db 1-es)
- **1 0 0 0** : A kapu motoros kapunyitó nyitása
- **2 0 0 0** : Az elektromos ajtónyitó nyitása

Az alapértelmezett nyitási impulzusok hossza 1 másodperc a motoros kapunyitóra és 1,1 másodperc az elektromos ajtónyítóra. Ezek az értékek módosíthatók, de kompatibilisek a kereskedelemben elterjedt legtöbb ajtónyítóval és motoros kapunyítóval. Javasoljuk azonban, hogy vegye figyelembe a motoros kapunyitó használati útmutatóját.

2 - AZ ELEKTROMOS AJTÓNYÍTÓ, ILLETVE A MOTOROS KAPUNYÍTÓ NYITÁSA

Az elektromos ajtónyitó és a motoros kapunyitó nyitásának kódjai csak az első számjegyben különböznek. A nyitáshoz a kódok az alábbiak:

- **1 + „kód 3 - 7 számjegyből” + „#”** = motoros kapunyitó nyitókódja
- **2 + „kód 3 - 7 számjegyből” + „#”** = elektromos ajtónyitó nyitókódja

Alapértelmezett beállítás:

- **1 0 0 0 #** = Motoros kapunyitó nyitása
- **2 0 0 0 #** = elektromos ajtónyitó nyitása

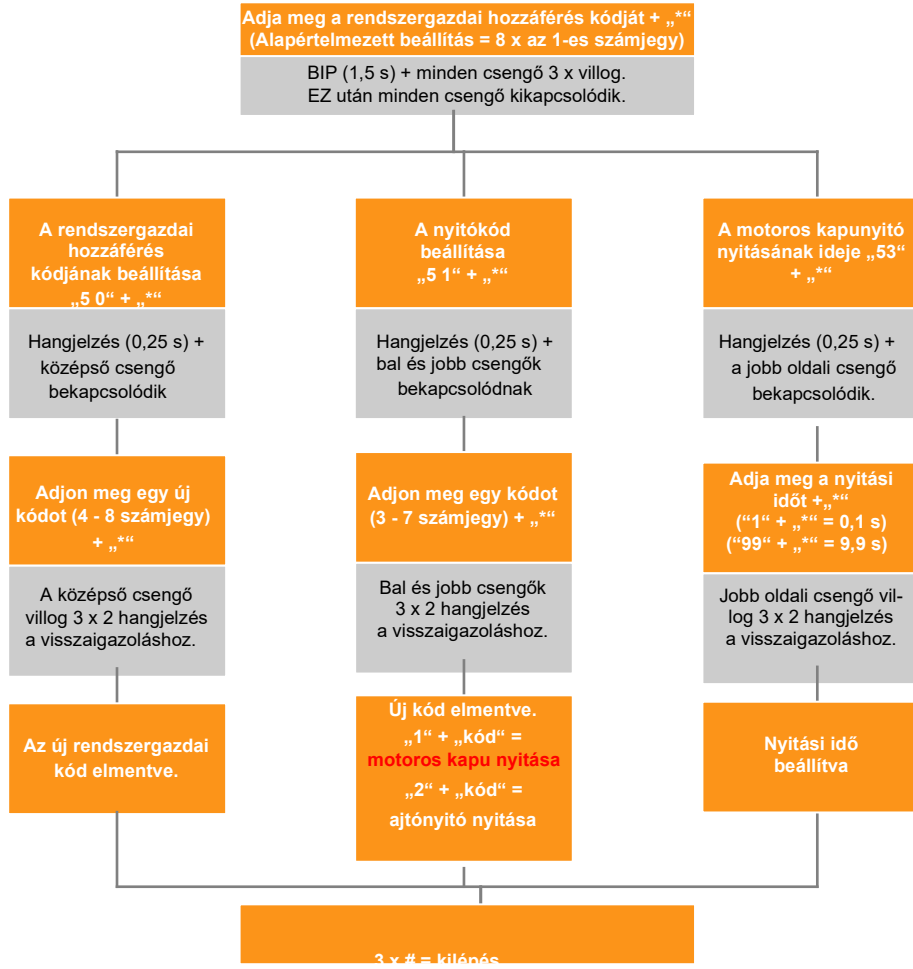
A „3 - 7 számjegyű kód” ugyan közös, de rendszergazdai hozzáféréssel módosítható.

3 - A KÓDOK KEZELÉSE


Beállítás közben 15 mp várakozással vagy a # gomb háromszori lenyomásával léphet ki ebből a módból.

Hibás kód megadása esetén nyomja meg a * gombot az új kód megadása előtt.

F - A KÜLTÉRI EGYSÉG HASZNÁLATI ÚTMUTATÓJA

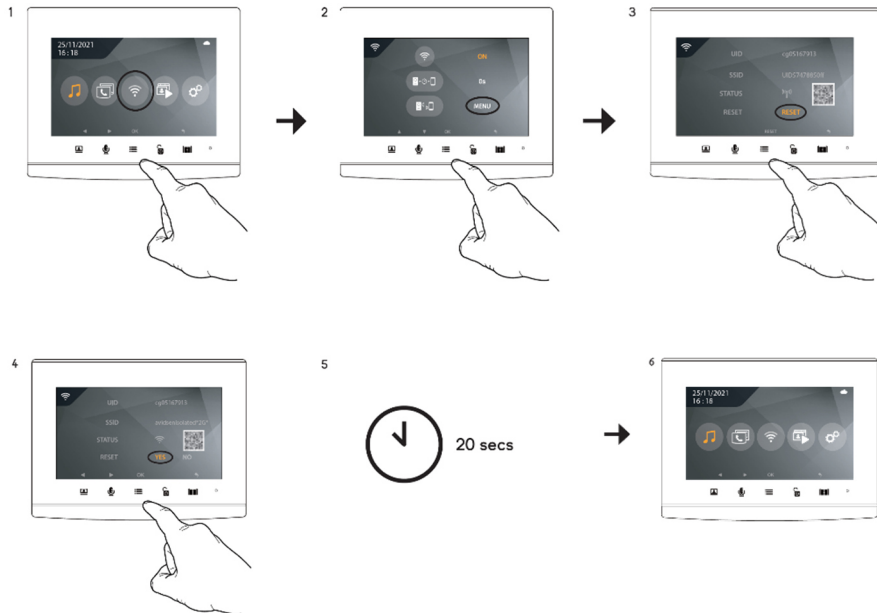


G – AZ EXTEL CODE CONNECT KAPUTELEFON PÁROSÍTÁSA AZ OKOSTELEFONNAL

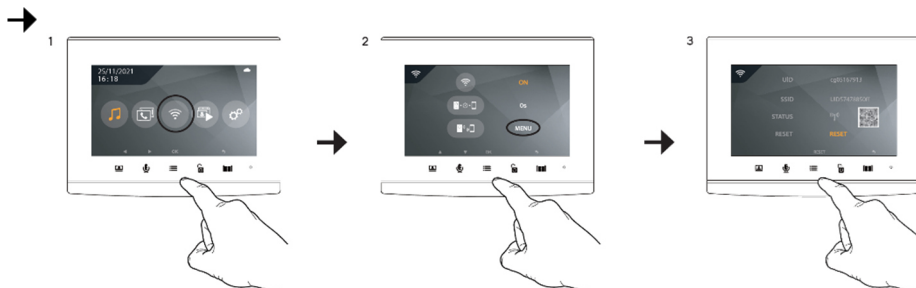
 **Figyelem:** Az Extel Code Connect készülék nem kompatibilis az 5-GHz-es WiFi-vel. Problémák felmerülése esetén ellenőrizze, hogy az internet 2,4 GHz-es.

1. A KAPUTELEFON ELŐKÉSZÍTÉSE

Az Extel Code Connect kaputelefon okostelefonhoz történő első kapcsolódásakor a készüléket és az okostelefont párosítani kell. Ehhez nyissa meg a WiFi menüpontot, és állítsa vissza alaphelyzetbe a WiFi beállításokat:



Az alaphelyzetbe állítás befejezése után a készülék visszalép a WiFi menüpontba.



A monitor ekkor készen áll a kapcsolódásra.

G – AZ EXTEL CODE CONNECT KAPUTELEFON PÁROSÍTÁSA AZ OKOSTELEFONNAL

2. A KAPUTELEFON ELSŐ CSATLAKOZTATÁSA AZ OKOSTELEFONHOZ

Megj.: A képernyőképek az alkalmazás androidos verziójából származnak. iPhone-ra ugyanez az eljárás vonatkozik.

Töltse le az Extel Connect alkalmazást a Google Play vagy az Appstore áruházból:



Koppintson a „+” szimbólumra, és válassza ki az „1ère Installation” (1. telepítés) lehetőséget.

Szkenelje be a kaputelefonjának monitor-képernyőjén látható QR-kódot.



Adja meg, hogy mely hálózathoz kell kapcsolódnia a kaputelefonjának. Válassza ki a router WiFi hálózatát, és adja meg a megfelelő WiFi jelszót.



Növelje a telefon hangszórójának hangerejét, és koppintson a „Suivant” (tovább) lehetőségre:

Az alkalmazás egy sor hangjelzést ad ki, amelyeket a monitorjának „hallania” kell:

G – AZ EXTEL CODE CONNECT KAPUTELEFON PÁROSÍTÁSA AZ OKOSTELEFONNAL



Várja meg, amíg létrejön a kaputelefon és a WiFi hálózat közötti kapcsolat. Amint felismeri az alkalmazás a kaputelefont, tetszőleges nevet adhat a kaputelefonnak. Koppintson ez után az „Enregistrer“ (mentés) gombra:



A folyamat befejezéséhez a megfelelő mini képre koppintással nyissa meg a kaputelefon élőképet. Biztonsági okokból azonnal felkérést kap a kaputelefonhoz kapcsolódó titkos kódjának megadására:



Adjon meg egy 6 - 32 jegyű kódot, és mentse el a bevittet a jobb felső szimbólumra koppintással.



Kaputelefonja ekkor kapcsolódva van, és használatra kész.

G – AZ EXTEL CODE CONNECT KAPUTELEFON PÁROSÍTÁSA AZ OKOSTELEFONNAL

3. A MÁR HÁLÓZATRA KAPCSOLÓDÓ KAPUTELEFON ÖSSZEKAPCSOLÁSA AZ OKOSTELEFONNAL

Ha a kaputelefonja már kapcsolódik a WiFi hálózathoz és az internethez, akkor a használatba vétel egy kicsit másként alakul. Ebben az esetben nem szükséges a kaputelefon alaphelyzetbe állítása. Nyissa meg egyszerűen a WLAN-menüpontot a kaputelefon QR kódjának megjelenítéséhez z:



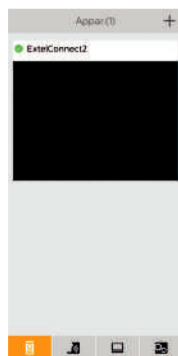
Koppintson az okostelefon alkalmazásában a „+” szimbólumra, és válassza ki az „Appareil déjà connecté” (készülék már kapcsolódik) lehetőséget:



Adjon meg a „Nom appareil” (készülék neve) pontban egy tetszőleges nevet. Adja meg az „IDU” pontban az UID-kódot (UID a monitor képernyőjén), vagy szkennelje be az alkalmazásban jobb oldalon látható QR-kódot.

Adja meg még ez után a kaputelefon első használatba vételekor az alkalmazásban megadott 6- 32 jegyű jelszót.

4. A FELHASZNÁLÓI FELÜLET FUNKCIÓI



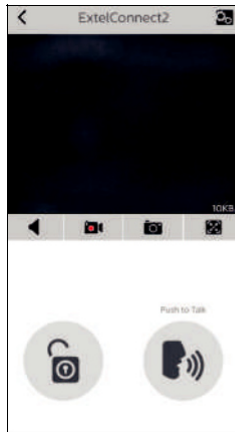
Csoportosítja a különböző készülékeket, és felügyeleti módra vált.








Készülék hozzáadásához.

Koppintson a képre a felügyeleti mód elindításához.

G – AZ EXTEL CODE CONNECT KAPUTELEFON PÁROSÍTÁSA AZ OKOSTELEFONNAL



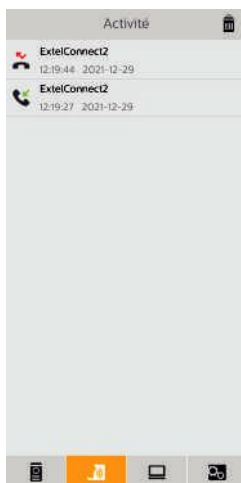
-  A kamera paramétereinek szerkesztése: név, jelszó, WiFi hálózat, adóegységek száma és riasztás.
-  Hang aktiválása/inaktiválása
-  Videofelvétel készítése
-  Fénykép készítése
-  Teljes képernyős mód



Az elektromos ajtónyitó vagy a kapu nyitása.



Tartsa lenyomva a látogatóval történő kommunikációhoz.

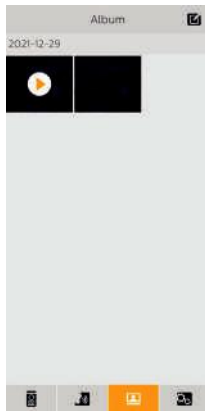


Itt törölheti a felvételeket.



Csoportosítja a felvételeket.

G – AZ EXTEL CODE CONNECT KAPUTELEFON PÁROSÍTÁSA AZ OKOSTELEFONNAL




A képek kezelése (törlés, rendezés, csoportosítás).



Csoportosítja az elmentett képeket.

Figyelem: Itt csak az alkalmazáson keresztül készített fotók láthatók. A látogatók mozgásáról készült fotók az alkalmazáson keresztül nem, csak a monitoron állnak rendelkezésre.

5. AZ ALKALMAZÁSBAN RENDELKEZÉSRE ÁLLÓ BEÁLLÍTÁSOK

Az élőkép képernyőjének jobb felső sarkában látható  szimbólumra koppintással számos beállítási lehetőség érhető el:



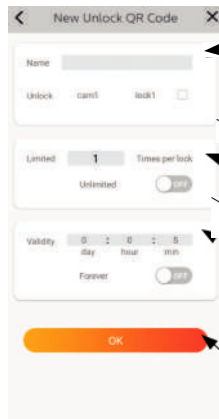
- A kaputelefon átnevezése
- A hozzáférési kód módosítása
- A kaputelefon által olvasható QR-kód létrehozása az elektromos ajtónyitó nyitásához (lásd lentebb)
- Titkos kód vagy ujjlenyomat szkennelés beállítása az okostelefonon az ajtónyitó vagy a kapu nyitásához (ez akkor hasznos, ha nem csak Ön használja a mobiltelefonját).
- Kaputelefonhoz való hozzáférés engedélyezése más Extel-Connect alkalmazás felhasználó számára.
- A WiFi hálózat módosítása
- A bejövő hívásokról szóló értesítés aktiválása/inaktiválása az okostelefonon.
- A kaputelefon firmware-verziója
- A kaputelefon belső órájának szinkronizálása a mobiltelefonnal.
- A kaputelefon törlése az alkalmazásban

EXTEL - CODE CONNECT - 720320



G – AZ EXTEL CODE CONNECT KAPUTELEFON PÁROSÍTÁSA AZ OKOSTELEFONNAL

Ezzel a funkcióval létrehozhat egy QR-kódot, amelyet minden személynek tovább küldhet, akik az Ön távollétében kinyithatják az elektromos ajtónyitót. A menübe való belépéshez koppintson az „Unlock QR Code“ (QR-kód engedélyezése) menüpontra:



- A kód későbbi könnyű felismerése érdekében nevezze el a QR-kódot.
 - Tegyen ide egy pipát ahhoz, hogy az elektromos ajtónyitót a QR-kód felmutatásakor kinyíljon.

- Adja meg itt, hogy milyen gyakran szabad használni a QR-kódot. A korlátlan használathoz aktiválja az „Unlimited“ (korlátlan) lehetőséget.

- Adja meg itt a QR-kód érvényességének idejét napokban/órákban/percekben. Ez az opció akkor praktikus, ha hosszabb időre (pl. egy hétre) vendége van. A korlátlan érvényességhez aktiválja az „Unlimited“ (korlátlan) lehetőséget.

- Koppintson az "OK"-ra a folyamat lezárásához.

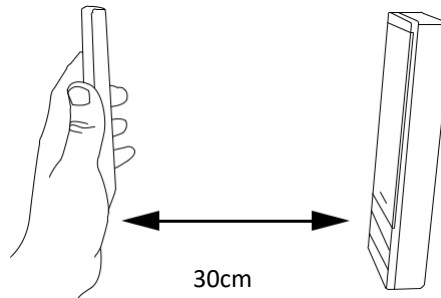


- Koppintson ide a QR-kód megosztásához (mailben, SMS-ben vagy más kommunikációs csatornán keresztül).

- Koppintson ide a QR-kód galériába mentéséhez.

- Koppintson ide a QR-kód törléséhez (visszavonásához).

A QR-kód használata: Ha a felhasználó megkapta a neki szánt QR-kódot, akkor a belépéshez csak csengetnie kell a kültéri egységen, és a QR-kódot a kamera elé kell tartania.



EXTEL - CODE CONNECT - 720320

de - 14

H - MŰSZAKI PARAMÉTEREK

Bekötés	2-vezetékes technika
Maximális távolság	Kültéri egység/kamera – monitor: 100 m
Vezérlés	Ajtónyitó és kapu
Csengőhang	6 csengőhang Zajsztint: 85 dB
Képernyő jellemzők	Átmérő: 7 coll (18 cm) Felbontás: 800 x 480 pixel Fotomemória: max. 100 Rögzítés: falra szerelés
Jellemzők kültéri egység	Érzékelő: CMOS, szín, 650 TVL Látószög: M 70°/Sz 55° Éjjellátó a láthatatlan infravörös LED-eknek köszönhetően Megvilágított csengőgomb: igen Megvilágított névtábla: igen Ajtónyitó vezérlése: 12 V/1,1 A max. Kapu vezérlése: kapcsolási képesség 12 V/2 A max. Rögzítés: Falra szerelve vagy süllyesztve
Beállítások	Fényerő + kontraszt + csengetés hangereje + szín
Kivétel	Monitor: szürke és fekete műanyag Kültéri egység: fekete és szürke alumínium
Elektromos jellemzők	15 V DC/1,5 A/22,5 W
Üzemi hőmérséklet	-20°C ... +50°C
Használat	Monitor: beltéri Kültéri egység: kültéri (IP54)
Jellemzők Egy darabos termék	Monitor méretei: (Ma x Sz x Mé) 14,9 x 19,7 x 1,8 cm Kültéri egység méretei: (Ma x Sz x Mé) 20,2 x 7 x 2,8 cm Súly: 1,0 kg
Készlet jellemzők	Méret: (Ma x Sz x Mé) 21 x 31,5 x 9,0 cm Súly: 1,35 kg
Szabvány és tanúsítás	CE, RoHS, REACH

I - JÓTÁLLÁS

- Szétszerelés esetén a jótállás megszűnik.
A készüléket csak száraz, puha törlőruhával tisztítsa.
A rendszer tisztítása előtt húzza ki a hálózati dugót, vagy kapcsolja ki a videomegfigyelő rendszert.

FIGYELEM!

- Soha ne használjon karbonsav-, alkohol vagy hasonló bázisú terméket vagy tisztítóoldatot. Az ilyen anyagok károsíthatják a készüléket; a gőzeik ezen kívül robbanásveszélyt jelentenek, és veszélyeztetik az egészséget.

- Ne használjon a tisztításhoz fémesen vezető eszközt, (fémkefe, hegyes szerszámok, stb.).

Szükség esetén keresse fel műszaki weboldalunkat az alábbi címen: www.avidsen.com.

A letölthető használati útmutató verziója
Színes változat: www.avidsen.com

JÓTÁLLÁSI FELTÉTELEK

- Erre a készülékre jótállást vállalunk a készülék részeire és a műhelyeinkben végzett munkákra.

- A jótállásból kizártak a fogyóalkatrészek (akkuk, elemek, stb.), valamint az alábbi okok miatt keletkezett károk: szakszerűtlen használat, szakszerűtlen telepítés, külső beavatkozás, ütés vagy áramütés, leesés vagy légköri jelenség miatti károsodás.
- Ahhoz, hogy a jótállási igény ne szűnjön meg, a készüléket nem szabad felnyitni.

J - BIZTONSÁGI TUDNIVALÓK

FONTOS!

- A készülék telepítése vagy használata előtt figyelmesen olvassa el a használati útmutatót.
- Ha ezt a készüléket harmadik fél részére telepíti, akkor ne felejtse el átadni a használati útmutatót vagy annak másolatát a végfelhasználó részére.

Figyelmeztetés

- A különböző készülékrészeket csak felhatalmazott szakember szerelheti le.

Biztonsági útmutató

- A rendszer biztonságos működéséhez elengedhetetlen, hogy minden szerelő, felhasználó és technikus betartsa az ebben a használati útmutatóban leírt biztonsági tudnivalókat.
- Szükség esetén a készülékrészekre specifikus figyelmeztetéseket és figyelmeztető szimbólumokat kell elhelyezni.
- A kivitelezést a telepítés helye szerint illetékes ország szabványainak megfelelően kell végezni (Franciaországban az NFC15-100).
- A használati útmutató figyelmen kívül hagyásából eredő károk a jótállás megszűnéséhez vezetnek. Nem vállalunk felelősséget az ebből adódó károkért! Semmilyen felelősséget nem vállalunk a helytelen kezelésemből vagy a biztonsági tudnivalók figyelmen kívül hagyásából eredő személyi sérülésekért vagy anyagi károkért.
- Ez a készülék a biztonsági utasítások szigorú betartása mellett készült. Ennek a biztonságának a megőrzéséhez és a készülék optimális használatának biztosításához a felhasználónak figyelembe kell vennie az ebben a használati útmutatóban található utasításokat és figyelmeztetéseket.

Ez a szimbólum áramütés vagy

rövidzárlat veszélyére hívja fel a figyelmet.

- Ezt a készüléket csak 100-240Volt feszültséggel és 50-60 Hertz frekvenciával szabad használni.

Az ápoláshoz soha ne használjon oldószert, csak puha törülköndőt. Szétszerelés esetén a jótállás megszűnik. Kizárólag kívülről tisztítsa a készüléket, és használjon ehhez száraz, puha törülköndőt. Tisztítás előtt húzza ki a készülék csatlakozódóóját, vagy kapcsolja ki a készüléket.

- A vásárlás dátuma a nyugtával vagy a számlával igazolható.

Soha ne kísérelje meg a készüléket más feszültségről használatba venni.

- Gondoskodjon róla, hogy a rendszer összes elektromos csatlakozása megfeleljen az üzemi előírásoknak.
- Ipari létesítményekben biztosítani kell az elektromos berendezésekre vonatkozó baleseti előírások figyelembe vételét.
- Iskolákban, képzési intézményekben, műhelyekben, stb. szakképzett személyzet jelenléget szükséges az elektromos berendezések működésének ellenőrzéséhez.
- Vegye figyelembe a rendszerhez csatlakoztatott egyéb készülékek használati útmutatóit is.
- A készülék működésével vagy biztonságával kapcsolatos bizonytalanság esetén forduljon megfelelő tapasztalattal rendelkező személyhez.
- Elektromos készülékeket soha nem szabad nedves kézzel csatlakoztatni vagy leválasztani.
- A készülék telepítésekor győződjön meg arról, hogy az tápkábelek nem sérülhetnek meg.
- Soha ne cserélje saját maga a sérült tápkábelt! Ha a kábelek sérültek, akkor távolítsa el ezeket, és forduljon megfelelő tapasztalattal rendelkező személyhez.

Figyelmeztetés



Ez a logo azt jelzi, hogy a használt készülékeket nem szabad a háztartási hulladékba tenni. Előfordulhat, hogy az egészségre és a környezetre káros veszélyes anyagokat

tartalmaznak. Adja le a használt készülékeket a forgalmazónál vagy az önkormányzat szelektív hulladékgyűjtésén keresztül.



További információk:
www.quefairedemesdechets.fr

K - MEGFELELŐSÉGI NYILATKOZAT

Az aláíró, AVIDSEN kijelenti, hogy az Extel Code Connect típusú rádiójel vezérlésű készülék megfelel a 2014/53/EU irányelv követelményeinek.

Szabványok:

2014/35/EU irányelv

- EN 50665:2017
- EN 62368-1:2020+A11:2020

2014/30/EU irányelv

- EN 301 489-1 V2.2.3 (2019-11)
- EN 301 489-17 V3.2.4 (2020-09)
- EN 55032:2015+A11:2020
- EN 55035:2017+A11:2020

2014/53/EU irányelv

- EN 300 328 V2.2.2 (2019-07)

TOURS, 2022.05.16.

Alexandre Chaverot, elnök



EXT3L

19 Avenue Marcel Dassault
ZAC des Deux Lions - 37200 Tours - France