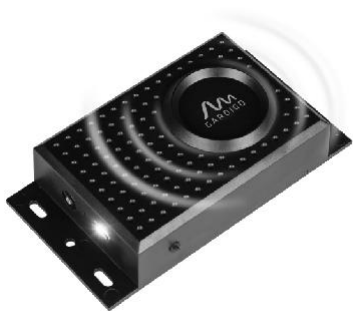


Nyestriasztó

Cikkszám: 78580



Használati útmutató

Marder-Frei nyestriasztó

DUAL

Sokoldalúan alkalmazható



Használati útmutató

Cikkszám 78580

Állapot: 10/20

1. Rendeltetészerű használat

A Gardigo Marder-Frei Dual nyestriasztó ismétlődő ultrahanggal tartja távol autójától, házától, garázsától, pajtájától, padlásától vagy lugásától a nyesteket. A 30 másodperces beépített intervallum-kapcsolás megakadályozza, hogy a nyestek hozzászokjanak a hanghoz. Egy beépített rezgésérzékelő felismeri, hogy a készülék mozog vagy nyugalmi állapotban van, és ennek megfelelően be vagy kikapcsolja a készüléket. Más, a fentiekől eltérő alkalmazás nem megengedett! A szakszerűtlen használatból és/vagy az útmutató figyelmen kívül hagyásából, és/vagy meg nem engedett átalakításból keletkező károkért vagy következményes károkért a gyártó nem vállal felelősséget, és a jótállás érvényét veszti.

2. Biztonsági tudnivalók

- Az elektromos készülékeket, csomagolóanyagokat, stb. gyermekek által el nem érhető helyen kell tartani. Gyermekek a készülékkel nem játszhatnak.
- A készüléket csak az előírt feszültséggel működtesse: 4 db ceruzaelemmel vagy 12 V-tal (autóba történő szerelés esetén)
- Minden esetben ellenőrizni kell, hogy a készülék alkalmas-e a tervezett helyen történő felhasználásra.
- 8 év feletti gyermekek, valamint korlátozott testi,

érzékszervi vagy szellemi képességekkel rendelkező személyek, vagy kellő tapasztalattal, ill. ismerettel nem rendelkező személyek csak az értük felelős személy felügyelete alatt, vagy abban az esetben használhatják a készüléket, ha ez a személy a készülék biztonságos használatát megtanította nekik, és a használatból eredő veszélyeket megértették.

- Ha hosszabb ideig nem használja a készüléket, akkor vegye ki, és tárolja megfelelő módon az elemeket.
- Az elemeket ne tegye ki 0 °C alatti hőmérsékleteknek. Ez károsodáshoz és a kapacitás elvesztéséhez vezethet.
- A készüléket soha ne tartsa közvetlenül a füléhez. Az ultrahangot az ember ugyan nem hallja, viszont a keletkező magas hangnyomás hosszabb időn keresztül megterhelheti a fület.

3. A szállítás tartalma

- Nyestriasztó
- 4 db kábelkötöző
- 2 db rögzítőcsavar
- Használati útmutató

4. Telepítés és használat

Az elem berakása:

- A működéshez 4 db ceruzaelem szükséges. Nyissa ki a készülék hátlapján lévő elemtartót.
- Helyezze be az elemeket. Figyeljen a helyes polarításra. Ez a házban jelölve van. (Az elem mínusz jelölésű vége mindig a rugós részre mutat az elemtartóban.)
- Zárja vissza az elemtartót. A készülék ezzel üzemkés. A zöld LED hosszabb intervallumidővel villog. Vegye figyelembe, hogy a készülék lehet, hogy szünettel indul el és csak ezután vált át működés üzemmódba.
- A mellékelt adapterkábelre nincs szükség. Zárja le a csatlakozóaljzatot a mellékelt gumidugóval.

Telepítés autóba:

- A nyestriasztót úgy kell elhelyezni a motortérben, hogy fröccsenő víz és általános szennyeződés ne kerüljön rá. Lemezcsvaikkal vagy kábelközőkkel kell a motortérben a karosszériához rögzíteni. Figyeljen arra, hogy a LED villanófényt ne takarja el.
- A készüléket közvetlenül az autóakkumulátorra kell csatlakoztatni. Csatlakoztassa ehhez a mellékelt adapterkábelt a készülékhez. A csatlakozódugót erőteljesen az aljzatba kell nyomni úgy, hogy stabilan csatlakozzon, és a víz ne tudjon bejutni. A piros kábelt a pozitív pólusra, míg a barnát a negatív pólusra kell kötni.
- Ha hosszabb időn keresztül nem használja a gépkocsiját, akkor figyeljen arra, hogy erre az időre válassza le a készülék csatlakozását vagy a kapcsolóval kapcsolja ki a készüléket.

Felhasználás:

- A jövőben már nem kell azon mérlegelnie, hogy a nyestek hivatlanul látogatják helyiségeit. A Marder-Frei Dual nyestriasztó ismétlődő ultrahanggal tartja távol autójától, házától, garázsától, pajtájától, padlásától vagy lugásától a nyesteket. Azonnal működésre kész, nem kell a hálózatra csatlakoztatni, nem kell szereléssel foglalkozni. A készülék 30 másodperces időközökben magas frekvenciájú hangokat ad ki. Ezek az emberi fül számára alig hallható hangok távol tartják a nyesteket a gépkocsiktól és a lakástól. A beépített intervallum-kapcsolás azt is megakadályozza, hogy a nyest hozzászokjon a hanghoz. Egy beépített rezgésérzékelő felismeri, hogy a készülék mozog vagy nyugalmi állapotban van, és ennek megfelelően be vagy kikapcsolja a készüléket. Álló helyzetben, pl. amikor az autó a parkolóban van, a készülék

aktív, és frekvenciákat bocsát ki. A gépkocsi mozgása közben, pl. útközben a készülék kikapcsolódik, és ezzel kíméli az akkumulátort.

- A rögzítés, pl. járművekben a vele szállított kábelkötözőkkel lehetséges. A járművön kívüli rögzítéshez csavarok is rendelkezésre állnak. Rögzítse a készüléket csavarokkal vagy a vele szállított kábelkötözőkkel egy megfelelő helyen a motortérben vagy a falon, kerítésen, vagy hasonló felületen a házban, kertben vagy szerszámokkamrában. Figyeljen arra, hogy ne legyen túl nagy a holttér, ahová a hangok nem jutnak el.
- Ha a nyestek már jártak a kocsiban vagy a lakásban, nagy valószínűséggel hátrahagyták szagukat területük megjelölése céljából. Ezt a szagot a nyestriasztó felszerelése előtt el kell távolítani (a gépkocsiban erre a motormosás a legjobb megoldás).
- A jármű álló helyzetében a készülék kb. 60 másodperc után automatikusan be-, illetve a motor által keltett rezgések esetén vagy menetüzemben kikapcsol (kikapcsolási automatika). A készülék csak állóhelyzetben aktív, ez kíméli a gépkocsi akkumulátorát (automatikus be-/kikapcsolás).



Figyelem! Ha a nyestriasztót a motortérben használja, vegye figyelembe, hogy motormosás előtt ki kell szerelni a készüléket a kocsiból.



Figyelem! Fontos figyelmeztetés a falfúráshoz

Fúrás előtt győződjön meg arról, hogy a fúrás helyén nem található gáz-, víz- vagy áramvezeték. Csak hozzáértő személyek szerelhetik fel a készüléket. Feltétlenül figyeljen a fal adottságaira, mivel a készülékkel szállított szerelőanyag nem minden faltípushoz alkalmas. A szakkereskedésben tájékozódjon az adott fal adottságainak megfelelő csavarokról és tiplikről. A nem szakszerű fal-tipli kapcsolat miatt keletkező károkért a gyártó nem vállal felelősséget.

Megjegyzés: Az állatok reakciója a készülékre változó lehet. A cégünk készülékei, módszerei és alkalmazási tanácsai tapasztalatokon, teszteken és a vevőink visszajelzésein alapulnak. Ezért az állat elriasztása a legtöbb esetben sikeres.

5. Műszaki adatok

- **Hatóterület:** kb. 60 m² zárt térben
- **Frekvencia:** 12 — 24 kHz +/- 10 %, kb. 78 dB
- **Kimenő frekvencia:** Ciklikusan 5 másodpercig BE és 25 másodpercig KI
- **Elem:** 4 db ceruzaelem (nem szállítjuk vele)
- **LED villanófény:** Chip LED-villanófény (3-szoros/1x percenként)

6. Tanácsok a beszereléshez

- A CE-megfelelőség igazolásra került. A megfelelő dokumentumok nálunk vannak letétben, és nálunk megtekinthetők. Biztonsági és engedélyezési okokból nem megengedett a készülék átépítése és/vagy átalakítása, vagy szakszerűtlen használatának lehetővé tétele.
- Figyelembe kell venni, hogy a kezelési- vagy csatlakoztatási hibákból vagy a használati útmutató figyelmen kívül hagyásából eredő károk a Gardigo hatáskörén kívül esnek, és az ezekből adódó károkért semmilyen felelősséget nem vállalunk. Ez akkor is érvényes, ha a készüléket módosítani vagy javítani próbálják, módosítják a kapcsolását vagy más alkatrészeket használnak hozzá, valamint hibás kezeléssel, gondatlan bánásmódból vagy visszaélésekből adódó károk és következményes károk esetén. Mindezen esetekben a jótállás érvényét veszti.
- Ha a készülék elszennyeződött, tisztítsa meg egy nedves kendővel. Ne használjon erős tisztító- vagy oldószert.

Szerviz forródrót: Tel. 00 53 02 9 34 87 88

Gardigo csapat



Elemeket és akkukat nem szabad a háztartási szemétkébe dobni!

Káros anyag-tartalomtól függetlenül minden felhasználó törvényileg kötelezett arra, hogy a használt elemeket és akkukat a lakóhelyén illetékes gyűjtőhelyen környezetbarát hulladékkezelés céljából leadja. Az elemeket és akkukat csak kisütött állapotban adja le!

*jelölés: Cd = kadmium, Pb = ólom, Hg = higany



Tilos elektromos és elektronikus készüléket a háztartási szemétkébe tenni!

A használt készüléket nem szabad a normál háztartási hulladékgyűjtőbe tenni, hanem az elektromos és elektronikai hulladékok újrahasznosítása céljára rendszeresített gyűjtőhelyen kell leadni. A terméken, a használati útmutatón vagy a csomagoláson elhelyezett jelkép erre utal. A használt anyagok jelölésüknek megfelelően újrahasznosíthatók. A használt készülékek ismételt felhasználásával, alapanyaguk újrahasznosításával vagy a hasznosítás egyéb formáival Ön fontos hozzájárulást tesz környezetünk védelméhez. Lakóhelye önkormányzatától kérjen felvilágosítást az aktuális hulladékgyűjtő telepekkel kapcsolatban.